

УДК 911.3

Смирнов І.Г., д.г.н., проф.

Київський національний університет імені Тараса Шевченка

ЛОГІСТИЧНІ СТРАТЕГІЇ ДО СТАЛОГО РОЗВИТКУ ЗАМКОВОГО ТУРИЗМУ

Розкрито сутність, роль та функції логістичного менеджменту в замковому туризмі як чинника сталого розвитку останнього. Опрацьовано

© Економічна та соціальна географія. – Вип. 64. – 2012.

методику визначення оптимального туристичного навантаження на прикладі об'єктів замкового туризму. На базі застосування алгоритму логістичного аудиту рівня сталості замкового туризму розроблено організаційну схему логістичного підходу до сталого розвитку замкового туризму.

Ключові слова: замковий туризм, сталий розвиток, логістичні стратегії.

Раскрыта сущность, роль и функции логистического менеджмента в замковом туризме как фактора устойчивого развития последнего. Разработана методика определения оптимальной туристической нагрузки на примере объектов замкового туризма. На базе применения алгоритма логистического аудита уровня устойчивости замкового туризма разработана организационная схема логистических стратегий к устойчивого развития замкового туризма.

Ключевые слова: замковый туризм, устойчивое развитие, логистические стратегии.

The essence of the role and functions of logistics management in the castle tourism as a factor for its sustainable development is disclosed. The method for determining the optimal tourist load on example of castle tourism is explored. On the basis of algorithm logistics audit level using the sustainability castle tourism organizational chart developed.

Keywords: castle tourism, sustainable development, logistics strategies.

Постановка наукової проблеми. За ЮНВТО сталий розвиток туризму означає ефективне управління всіма видами ресурсів, забезпечення задоволення економічних, спеціальних та естетичних потреб туристів за умов збереження культурної цілісності, екологічної безпеки, біологічного різноманіття та систем життєзабезпечення відпочинкового середовища [13]. Таке завдання вимагає не тільки всіляко збільшувати привабливість туристичних ресурсів країн світу (шляхом міжнародної реклами, інформації, участі в міжнародних туристичних виставках тощо), але й забезпечити їхню сталість в умовах зростаючого туристичного споживання. Допомогти в цьому може логістика туризму, як новітній науково-практичний напрямок, що досліджує та регулює поточні явища в туристичній сфері, зокрема туристопотоки. Логістична модель „сталого туризму” що розроблена автором, [9] має на меті, узгодження логістичних потенціалів ресурсної бази туризму, матеріально-технічної бази туризму та вхідного туристопотоку в країну або регіон. Під логістичним потенціалом при цьому розуміється максимально допустиме туристичне навантаження (тобто туристопотоки) на рекреаційно-туристичні ресурси країни або регіону, що не порушить сталість їхнього туристичного господарства та забезпечить можливість відтворення ресурсної бази туристичної дестинації. Актуальність проблеми, що розглядається, посилюється у випадку замкового туризму. Неможливість відтворення деяких його об'єктів полягає не в необхідності надто великого фінансування, а в тому, що ці об'єкти не схильні

до відтворення за своєю сутністю. Неможливість їхнього відтворення закладена вже в самому визначенні даного ресурсу (історичних замкових споруд) з домінуючим наголосом на «історичний». Незважаючи на те, що нині є достатні технічні та фінансові можливості відновлення багатьох культурно-історичних цінностей, в т.ч. об'єктів замкового туризму, практика свідчить, що дані об'єкти після їхнього відтворення стають менш привабливими з точки зору культурно-пізнавального інтересу. Внаслідок цього відбувається скорочення туристопотоків, а відтак зниження доходів від туризму в бюджеті туристичної дестинації, яка має у своєму складі замкові об'єкти.

Літературні джерела та публікації з теми дослідження охоплюють як міжнародні (наприклад, матеріали навчального семінару ЮНВТО з планування сталого розвитку туризму, Університет Калгарі, Канада [1, 299], так і українські [2-6] та закордонні [7; 8] джерела. Автор також спирався на власні розробки з логістики туризму та логістичного менеджменту туристичних ресурсів [9-14].

Метою статті є розкриття сутності, ефективності та методики логістичного підходу в замковому туризмі з метою сталого розвитку останнього.

Виклад основного матеріалу. Велика популярність міжнародного туризму та зростаюча чисельність туристів у світі, а відтак і доходів від міжнародних подорожей – це реалії XXI ст. Між тим ресурсна база для швидко зростаючого попиту та споживання рекреаційно-туристичних послуг як у світовому мірілі, так і в масштабі окремих країн та регіонів, залишається величиною суворо обмеженою наявними на земній кулі ресурсними можливостями. Тому в основу формування та раціонального використання ресурсів туристичних дестинацій (в т.ч. об'єктів замкового туризму) слід покласти засаду максимально допустимого навантаження на ресурсну базу туризму, перевищення якої спричиняє негативні наслідки фізичного, екологічного, соціального та медико-психологічного характеру. Концепція допустимого навантаження бере початок у менеджменті ресурсів. Вона є особливо важливою нині в замковому туризмі, коли обмежені ресурси найбільш популярних об'єктів підлягають постійно зростаючому тиску з боку їхніх користувачів-туристів. Допустиме туристичне навантаження – це те максимальне навантаження (тобто чисельність туристів, туристопотік), яке може прийняти об'єкт замкового туризму без будь-якої шкоди для місцевих туристичних ресурсів, без негативних вражень та погіршення стану здоров'я туристів від подорожі та виникнення екологічних та соціально-економічних проблем у місцевих мешканців.

Допустиме туристичне навантаження можна поділити на чотири основних види. По-перше, це фізично допустиме навантаження, або рівень відвідуваності об'єктів замкового туризму, перевищення якого призводить до їх фізичної руйнації. По-друге, це екологічно допустиме навантаження, тобто той рівень відвідуваності туристичного об'єкту (замку, фортеці) перевищення якого призводить до шкідливих екологічних наслідків (як результат дій туристів, або

функціонування обслуговуючої інфраструктури). По-третє, це туристичне психологічно та медично-допустиме навантаження, або рівень відвідуваності замків та фортець, перевищення якого призводить до погіршення вражень від подорожі чи навіть погіршення самопочуття туристів. По-четверте, це місцеве соціально-допустиме навантаження, тобто такий рівень відвідуваності об'єктів замкового туризму, перевищення якого призводить до негативних наслідків для способу життя місцевого населення і погіршення його взаємин з туристами.

В умовах динамічно зростаючих туристопотоків, які за останні 60 років збільшилися в 40 разів (з 25 млн. у 1950 р. до понад 1 млрд. осіб в 2010 р.) постійно зростає туристичне навантаження на світові рекреаційно-туристичні ресурси, яке в окремих місцях підвищеної концентрації туристопотоків вже досягло критичних меж. Прикладами цього можуть бути побоювання в країнах Африки (зокрема, в Кенії, Замбії та інших), що зростаючий туристопотік може зашкодити унікальній екосистемі африканських саван з їхнім різноманіттям флори і фауни; обмеження числа туристів-відвідувачів до одного з семи сучасних чудес світу – скельного міста Мачу-Пікчу в Перу; негативний вплив величезної кількості туристів на давньогрецьку статую Давида в Паризькому Луврі (Франція,); заборона туристам, що мають взуття на підборах – „шпильках”, відвідувати древній Акрополь у Афінах (Греція) тощо. Недарма нині ЮНЕСКО складає „Список об'єктів світової спадщини під загрозою”, куди потрапили деякі об'єкти замкового туризму.

Є подібні приклади і в Україні, зокрема в Києві, на який припадає майже 50 % потоку іноземних туристів, що щорічно відвідують Україну, та понад 50 % внутрішніх туристів [6]. Підвищене туристичне навантаження на ресурсну базу туризму в м. Києві вже призвело до випадків фізичної руйнації найбільш відвідуваних об'єктів. Зокрема це стосується Києво-Печерської Лаври, що належить до списку Всесвітньої культурної спадщини ЮНЕСКО та має на своїй території 122 пам'ятника архітектури. Внаслідок негативного впливу низки чинників, у т.ч. щоденного неконтрольованого надмірного туристопотоку протягом декількох останніх десятиріч, цей Національний історико-культурний заповідник (нині він контролює Верхню частину Лаври, а в Нижній знаходиться чоловічий монастир Української православної церкви) пережив декілька випадків саморуйнації окремих об'єктів: в 2005 р. відбувся обвал ґрунту в Ближніх печерах, в 2007 р. обрушилася брама при в'їзді до Нижньої Лаври, в 2009 р. – обвалилася частина підпірного муру на вул. Ближньопечерській. В 2010 р. до пам'яток Києва, що не витримали зростаючого потоку відвідувачів, додалися пам'ятник засновникам Києва на Набережному шосе (споруджений в честь 1500-річчя Києва та відкритий в 1982 р.), фонтан Самсон на Контрактовій площі (рік спорудження 1749 р.), та фундамент Десятинної церкви біля Історичного музею. Є подібні проблеми в Криму (другий щодо відвідуваності інтуристами регіон України – майже 20 % їх кількості, надмірний потік туристів до реліктових хвойних лісів на

Південному березі спричинює лісові пожежі), Карпатах (зокрема, стежки на Говерлу) та в інших популярних туристичних дестинаціях України.

З наведених прикладів зрозуміла актуальність проблеми регулювання туристичних потоків на об'єкти замкового туризму, навіть їх обмеження в деяких випадках. Суттєвий внесок у вирішення глобальної проблеми „сталого туризму” (у т.ч. замкового) може зробити логістична модель сталого туризму, основою якої є визначення логістичного потенціалу (тобто максимально допустимого туристичного навантаження) ресурсної бази туризму в країні (регіоні), матеріально-технічної бази туризму та вхідного туристопотоку та встановлення певного (безпечного щодо збереження ресурсної основи туризму) співвідношення між ними (рис. 1).

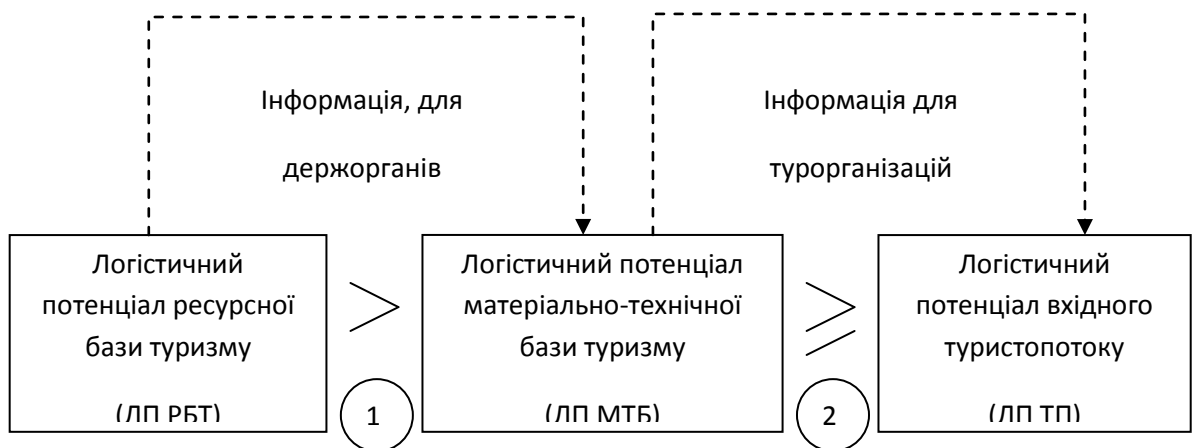


Рис. 1. Логістична модель сталого розвитку туризму¹⁶

Нагадаємо, що за цією моделлю початковою і програмуючою (вихідною) ланкою розвитку туризму в країні (регіоні) мають бути рекреаційно-туристичні ресурси, відповідно до логістичного потенціалу (пропускної спроможності або рекреаційної ємності) яких повинні визначитися потоки туристів, а їхні потреби в комплексі необхідних послуг (проживання, харчування, перевезення, інформаційно-програмне та екскурсійне забезпечення) мають забезпечуватися розвитком відповідної матеріально-технічної бази туризму. Необхідною умовою сталого розвитку туризму в країні (регіоні) є менший обсяг логістичного потенціалу матеріально-технічної бази (ЛП МТБ) по відношенню до ЛП РБТ, тобто перше рівняння моделі. Воно виступає в ролі запобіжника першого рівня щодо збереження туристичних ресурсів країни. Друге рівняння логістичної моделі сталого туризму, яке визначає, що ЛП МТБ має бути більшим (або рівним) ЛП ТП, окрім того, що виступає запобіжником другого рівня щодо збереження РБТ, ще й має метою забезпечити бізнесову ефективність використання туристичних ресурсів країни (оскільки дозволяє МТБ прийняти максимальну кількість туристів). Інформаційні потоки в цій моделі теж бувають двох видів: перший – це інформація – вимога щодо максимального допустимого навантаження на РБТ (цей показник слід

¹⁶ Розроблена автором, детальніше див. [9, 66].

попередньо визначити та вказати в рекреаційному паспорті ресурсу (об'єкту); другий – це інформація, що надається туроператорами (які звичайно володіють МТБ у DESTИНАЦІЯХ) фірмам-турагенціям – скільки і яких путівок пропонується на продаж.

При здійсненні логістичної оцінки ресурсної бази туризму необхідно зважати на їхню класифікацію, яка досить детально представлена в літературі [3-5]. Але при всій різноманітності туристичних ресурсів найбільшого значення для розвитку туризму в певній країні (регіоні) набули [13]: а) наявність морського узбережжя з відносно м'яким кліматом; б) можливість створення гірськолижних курортів; в) існування джерел з мінеральною водою та лікувальними грязями; г) історико-архітектурні та інші культурні пам'ятки (включаючи об'єкти замкового туризму). При подальшому укрупненні різновидів рекреаційно-туристичних ресурсів країни відповідно до їхньої логістичної ролі в розвитку міжнародного туризму та до потреб їхньої логістичної оцінки нами були визначені два основних напрямки: 1) визначення туристично-логістичного потенціалу (допустимого туристичного навантаження) для приморського курортного центру (відпочинковий туризм); 2) визначення туристично-логістичного потенціалу (допустимого туристичного навантаження) на об'єкти замкового туризму. Розглянемо детальніше другий напрямок.

Для визначення щоденної пропускної спроможності (логістичного потенціалу) об'єкта замкового туризму пропонується наступна методика, розроблена автором на підставі алгоритму, рекомендованого ЮНВТО для архітектурно-історичних та виставкових об'єктів [13, 14]:

1. Визначається пропускний потенціал об'єкту:

$$П = Т / Щ,$$

де П – пропускний потенціал об'єкту (чол.); Т – площа об'єкту (м²); Щ – рекомендований стандарт щільності відвідувачів (м²/туриста).

2. Визначається коефіцієнт ротації:

$$K_p = Ч / В,$$

де K_p – коефіцієнт ротації; Ч – кількість годин на день, коли об'єкт відкритий для туристів (год.); В – середня тривалість відвідування (год.-хвил.).

3. Визначається максимально допустима кількість щоденних відвідувачів (максимальний щоденний потік туристів):

$$M_b = П \cdot K_p,$$

де M_b – максимальна допустима кількість щоденних відвідувачів (чол.); П – пропускний потенціал об'єкту (чол.); K_p – коефіцієнт ротації.

4. Визначається логістичний потенціал об'єкту замкового туризму (річна максимальна кількість туристів):

$$ЛП_3 = M_b (365 - X),$$

де X – кількість неробочих днів об'єкту замкового туризму

Як приклад наведемо розрахунок логістичного потенціалу (тобто максимально можливого туристопотоку) для туристичного об'єкту –

середньовічної фортеці площею 10 000 м² (Т = 10 000 м²) та стандартом щільності відвідувачів Щ = 5 м²/1 туриста. Отже, спочатку визначаємо пропускний потенціал об'єкту: П = 10 000/5 = 2000 чол. Далі розраховуємо коефіцієнт ротації: К_р = 8 год/1 год. 40 хв. = 4,8. Нарешті отримуємо значення логістичного потенціалу фортеці, тобто максимально можливий туристопотік становитиме М_в = 2000 · 4,8 = 9600 чол./день.

Тезу можна продовжити на прикладі національного заповідника „Софія Київська”, де знаходиться унікальна архітектурна пам'ятка XI ст. – Софіївський собор. Зрозуміло, що тут спостерігається щоденний (крім вихідного – четвер) інтенсивний потік відвідувачів. Як же його можна оцінити з точки зору логістики туризму? Будівля Софіївського собору має два поверхи, але для відвідувачів відкритий перший поверх. Його площа, визначена як добуток довжини та ширини приміщення собору, становить 37 x 55 = 2035 м². За думкою екскурсіводів – працівників музею оптимальною кількістю екскурсійних груп, що одночасно можуть знаходитися в соборі, є три. Враховуючи що число відвідувачів в одній групі дорівнює 50-60 осіб, це дає цифру одночасного оптимального туристопотоку в соборі – 150-180 осіб. Відповідно можна визначити показник стандарту щільності відвідувачів для собору (або норматив допустимої щільності туристів):

$$\text{Щ} = \frac{2035}{180} = 11,3 \text{ м}^2/\text{турист.}$$

Софіївський собор відкритий для відвідування щоденно (крім четверга) з 10⁰⁰ до 18⁰⁰ (вісім годин), а тривалість екскурсії (разом з перервою) складає біля 1 год. (45 хв. - екскурсія + 10 хв. - перерва). Отже, коефіцієнт ротації складе:

$$K_p = \frac{8}{1} = 8.$$

За формулою визначення максимального щоденного потоку відвідувачів (логістичного потенціалу), для історико-архітектурного об'єкту розраховуємо цей показник для Софії Київської:

$$M_v = 180 \cdot 8 = 1440 \text{ осіб.}$$

Зазначимо, що нині за інформацією працівників музею, у соборі одночасно можуть перебувати 5-6 екскурсійних груп, отже рекреаційне навантаження та показник щільності відвідувачів зростає вдвічі проти оптимальних норм. Зрозуміло, що таке значне перевищення величини туристопотоку в соборі порівняльно з оптимальними показниками не впливає позитивно ні на якість проведення екскурсій (якість турпродукту), ні на стан самого Софіївського собору, де, як відомо, знаходяться унікальні фрески та мозаїка, виконані в XI ст.

Для розвитку замкового туризму та збільшення пропускної здатності його об'єктів повинна проводитися спільна робота на рівнях:

- адміністрації туристичної дестинації, де знаходяться такі об'єкти (просування та позиціонування об'єктів замкового туризму на туристичному ринку);
- самих об'єктів замкового туризму як об'єктів туристичної атрактивності;

- туристичних фірм (розробка нових екскурсійних програм з включенням до них об'єктів замкового туризму, що є новими та атрактивними для туристів).

Тісна та взаємопов'язана робота на всіх трьох рівнях дозволить розширити межі використання культурно-історичного потенціалу дестинації (включаючи об'єкти замкового туризму), а його розвинутість та диференційованість надасть суттєву допомогу в розвитку замкового туризму, як свідомства туристичної освоєності культурно-історичного потенціалу туристичної дестинації. Структурно-оціночна таблиця логістичного потенціалу туристичних ресурсів дестинації наводиться нижче (табл. 1).

Таблиця 1. Структурно-оціночна таблиця логістичного потенціалу туристичних ресурсів дестинації¹⁷

Категорія туристичних ресурсів	Вид ресурсу	Критерії оцінки	Лімітуючі чинники	Загальний лімітуючий чинник
Культурно-історичні	Об'єкти замкового туризму	Світовий рівень	Норма пропускної спроможності об'єкту	Допустиме туристичне навантаження на дестинацію та її об'єкти
		Національний рівень		
		Місцевий рівень		
Інфраструктурні	Засоби розміщення	Класність (зірковість)	Кількість місць номерного фонду	
		Орієнтованість підприємства на певні споживчі сегменти		
		Інші критерії		
	Підприємства харчування	Тип підприємства	Кількість посадкових місць або страв, що надаються	
		Класність підприємства		
		Кухонна спрямованість		
	Транспортна інфраструктура	Види транспортної доступності	Пропускна спроможність транспортної системи	
		Інтенсивність руху		
		Інші критерії		
	Торгівля	Види продукції	Насиченість ринку товарами	
Інші критерії				
Банківська система (банки)	Види послуг	Кредитні можливості банку		
	Інші критерії			
Інша обслуговуюча туристична інфраструктура	Різноманітна сукупність критеріїв		Критерії можливості обслуговування	
Природно-рекреаційні	Кліматичний чинник	Температурний режим	Режим впливу	
		Режим опадів		
		Атмосферна циркуляція		
		Вітровий режим		
		Інші критерії		
	Водний ресурс	Вид ресурсу	Допустиме	

¹⁷ Авторська розробка на підставі [7, 47]

		Оцінка берегу	антропогенно-туристичне навантаження: технологічне та психологічне	
		Характеристика дна		
		Санітарно-логістичні характеристики		
		Застосування в розвитку туризму		
		Інші критерії		
Садово-парковий ресурс	Види ресурсу	Екологічно обґрунтована пропускна спроможність		
	Тематика ресурсу			
	Інші критерії			

Автором запропонована методика логістичного оцінювання (аудиту) рівня сталості замкового туризму в регіоні та наступного визначення трьох відмінних стратегій (моделей) розвитку замкового туризму (моделі розвитку туризму, моделі розвитку МТБ та кризової моделі) [9, 76]. Серцевиною алгоритму здійснення логістичного аудиту є складання логістичної моделі сталого розвитку замкового туризму в країні або регіоні, для чого попередньо необхідно здійснити логістичну оцінку його ресурсної бази та визначити логістичний потенціал ресурсної бази замкового туризму в країні або регіоні (ЛП РБТ), логістичний потенціал наявної матеріально-технічної бази туризму в країні або регіоні (ЛП МТБ) та логістичний потенціал вхідного туристопотоку на замкові об'єкти в країні або регіоні (ЛП ТП). Застосувавши принципову логістичну модель сталого розвитку туризму (рис. 1), отримуємо три варіанти логістичної моделі стану замкового туризму: модель розвитку замкового туризму, модель розвитку МТБ та кризову модель. Модель розвитку замкового туризму відповідає ситуації $ЛП\ РБТ > ЛП\ МТБ \approx ЛП\ ТП$, за якої можливості ресурсної бази замкового туризму щодо прийому туристів значно перевищують потужності матеріально-технічної бази туризму та відповідний туристопотік (ЛП МТБ та ЛП ТП у більшості випадків є близькими величинами). За цієї моделі рекомендується стратегія (заходи) з розвитку замкового туризму в регіоні шляхом розбудови МТБ та маркетингово-рекламної діяльності з залучення нових туристів. Натомість протилежна кризова модель виникає за ситуації, коли $ЛП\ РБТ \leq ЛП\ МТБ \approx ЛП\ ТП$, тобто можливості ресурсної бази замкового туризму щодо прийому туристів вже виснажені надмірним туристопотоком, який стимулюється збільшеними потужностями матеріально-технічної бази. За кризової моделі рекомендується стратегія (заходи) з обмеження розвитку замкового туризму в регіоні шляхом стримування будівництва нових об'єктів МТБ та зменшення вхідного потоку туристів в регіон. Також важливі складові цієї моделі – еколого-просвітницькі заходи з збереження та відновлення ресурсної бази замкового туризму та постійний контроль (моніторинг) її стану. Останні складники не є зайвими, і в моделі розвитку замкового туризму та в моделі розвитку МТБ (про яку буде далі), які теж обов'язково мають здійснювати ці заходи з тим, щоб зберігати та підтримувати сталий розвиток замкового туризму на далекоглядну

перспективу. Третя модель – модель розвитку матеріально-технічної бази замкового туризму в регіоні, коли відстає розвиток матеріально-технічної бази замкового туризму. Таку ситуацію відображає рівняння ЛП РБТ > ЛП МТБ < ЛП ТП. Стратегія (заходи), що рекомендується за цією моделлю, передбачає термінове розширення МТБ замкового туризму в регіоні, що може принести значний соціально-економічний ефект та бізнесові прибутки за невеликих витрат.

Застосування наведеної методики в замковому туризмі дозволяє визначити, який варіант логістичної моделі сталого розвитку замкового туризму притаманний даній країні або регіону та запропонувати відповідну стратегію розвитку замкового туризму з набором конкретних заходів, що в сукупності відображає організаційну схему стратегічного логістичного менеджменту в замковому туризмі (рис. 3).

Висновки. Логістичний менеджмент туристичних ресурсів та об'єктів замкового туризму є в стані забезпечити його сталий розвиток та високу якість пропонованого туристичного продукту, з цією метою в статті пропонується алгоритм та практична методика визначення допустимого туристичного навантаження на об'єкти замкового туризму. На прикладі об'єктів замкового туризму розглянуто проблему та запропоновано методику визначення безпечного туристичного навантаження та регулювання туристопотоків у туристичних дестинаціях з об'єктами замкового туризму. На базі застосування алгоритму логістичного аудиту рівня сталості замкового туризму запропоновано організаційну схему стратегічного логістичного менеджменту в замковому туризмі.

Література

1. Материали учебного семинара ЮНВТО по планированию устойчивого развития туризма на местном уровне. Университет Калгари, Канада, 1994 // Долматов Г.М. Международный туристский бизнес: история, реальность и перспективы. Серия «Учебные пособия». – Ростов-на-Дону: Феникс, 2001. – С. 299-313.
2. Дмитрук О.Ю., Дмитрук С.В. Екотуризм: Навч. пос. – К.: Альтерпрес, 2009. – 358 с.
3. Любіцева О.О., Бабарицька В.К. Туризмознавство: вступ до фаху: Підр. – К.: ВПЦ «Київський університет», 2008. – 335 с.
4. Мальська М.П., Антонюк Н.В., Ганич Н.М. Міжнародний туризм і сфера послуг: Підр. – К.: Знання, 2008. – 661 с.
5. Стафійчук В.І. Рекреалогія: Навч. пос. – К.: Альтерпрес, 2006. – 264 с.
6. Новосад Н.О. Країнознавчі аспекти аналізу туристської привабливості регіонів України // Географія та туризм. – 2010. – Вип. 6. – С. 140-142.
7. Быстров С.А., Воронцова М.Г. Туризм: макроэкономика и микроэкономика. – СПб.: Изд. дом Герба, 2007. – 464 с.
8. Организация международного туризма: Учеб. пос. / Под ред. А.А. Скамницкого. – М.: Гардарики, 2008. – 250 с.
9. Смирнов І.Г. Логістика туризму: Навч. пос. – К.: Знання, 2009. – 444с.
10. Смирнов І.Г. Бізнесові основи міжнародного туризму: Навч. пос. – К.: ВПЦ «Київський університет», 2007. – 125 с.
11. Смирнов І.Г., Фоменко Н.В. Міжнародний туристичний бізнес: Навч.-метод. пос. – І.-Ф.: Галицька академія, 2009. – 154 с.

12. Смирнов І.Г. Ресторанна логістика: міжнародний та український аспекти // Зовнішня торгівля: право та економіка. – 2009. - № 4 (45). – С. 4-18.

13. Смирнов І.Г. Про привабливість та логістичність рекреаційно-туристичних об'єктів та ресурсів (в контексті логістичної моделі сталого розвитку туризму // Географія та туризм. – 2010. – Вип. 4. - С. 106-114.

14. Смирнов І.Г. Логістичний менеджмент рекреаційно-туристичних ресурсів // Гуманітарний вісник ДВНЗ „Переяслав-Хмельницький державний педагогічний університет імені Г.Сковороди”. Спец. випуск. – 2010. – С. 270-274.

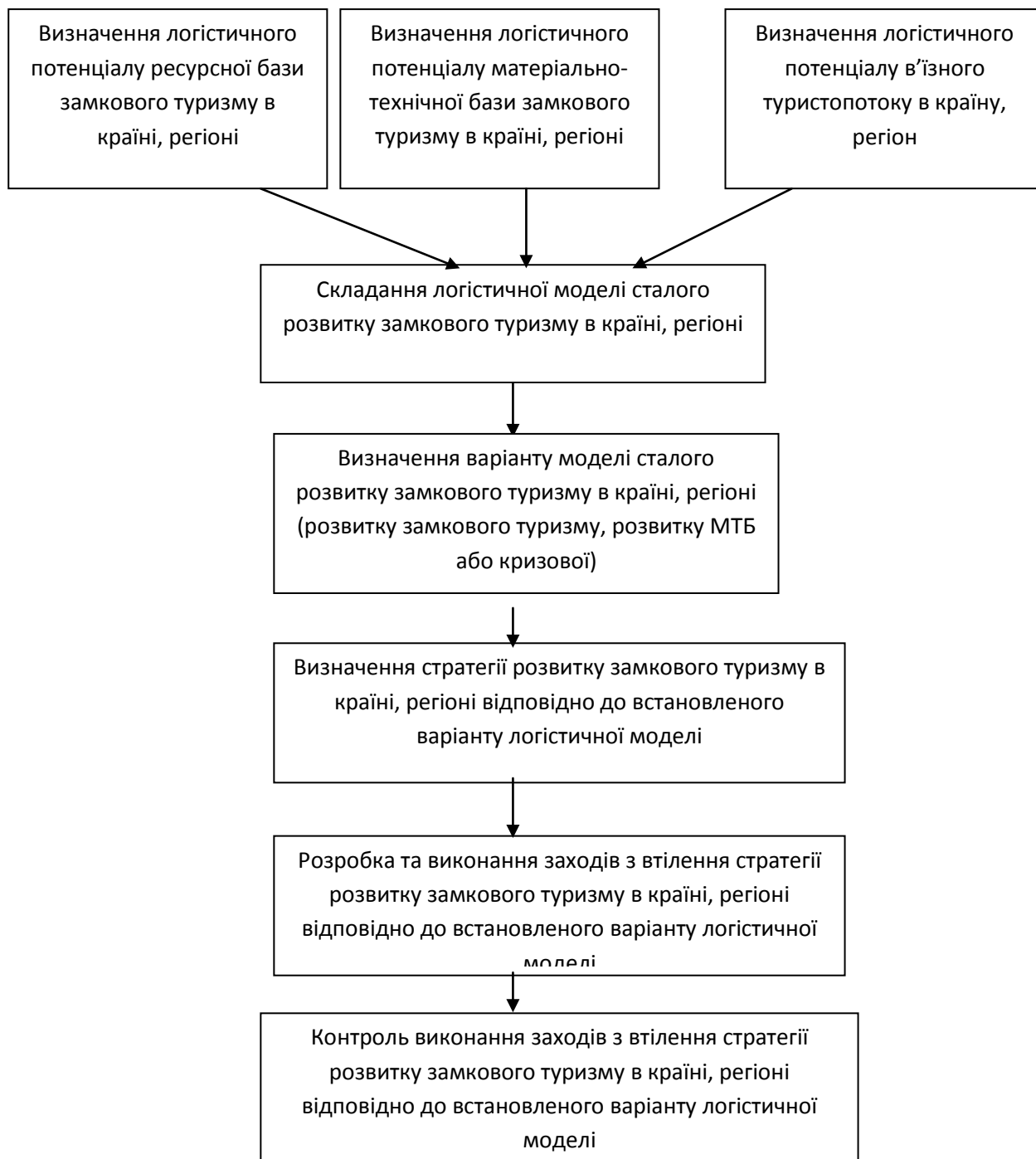


Рис. 5. Організаційна схему стратегічного логістичного менеджменту в міжнародному туризмі¹⁸

¹⁸ Авторська розробка