

5. Голошубова, Н. О. Організація торгівлі [Текст] : підручник / Н. О. Голошубова. – К. : Книга, 2004. – 560 с.

6. Мазаракі, А. А. Економіка торговельного підприємства [Текст] / А. А. Мазаракі, Л. О. Лігоненко, Н. М. Ушакова. – К. : КНТЕУ, 2001.

7. Точилін, В., Осташко Т., Олефір В. Внутрішній ринок України : проблеми розвитку [Текст] / В. Точилін, Т. Осташко, В. Олефір // Економіст. – 2009. – №2. – С. 34 – 37.

Отримано 30.10.2011. ХДУХТ, Харків.

© М.М. Стефаненко, 2011.

УДК 911.3 (477)

С.В. Матусяк, канд. екон. наук, доц. (ВТЕІ КНТЕУ, Вінниця)

ПРИНЦИПИ СТРАТЕГІЧНОГО УПРАВЛІННЯ РЕГІОНОМ

Наведено еволюцію змін основних дефініцій стратегічного управління регіоном та сформовано принципи регіонального управління на основі аналізу інформаційних джерел та практичного досвіду автора. Упровадження запропонованого методологічного апарату дозволить одержати високі позитивні результати розвитку регіону.

Представлена эволюция изменений основных дефиниций стратегического управления регионом и сформированы принципы регионального управления на основе анализа информационных источников и практического опыта автора. Внедрение предложенного методологического аппарата позволит получить высокие положительные результаты развития региона.

The author has analyzed the evolution of the development of strategic management area definitions. Researchers on the principles formed a regional administration based on the analysis of information sources and practical experience. Implementation of the proposed methodological apparatus will receive high positive development.

Постановка проблеми у загальному вигляді. Характерною рисою сучасного соціального розвитку регіональних систем є відносне вирівнювання їх економічного потенціалу на фоні інтеграції у світові економічні процеси, що на найвищому рівні відбувається у формі поглиблення участі регіонів у глобальних економічних зв'язках. Для країн орієнтованих у минулому на командно-адміністративні методи господарювання до глобальних кон'юнктурних зрушень регіонального розвитку додається лібералізація господарської системи, методів та підходів до соціального забезпечення та регулювання, відкриття енергетичних, товарних, фінансово-банківських та трудових ринків, зростання транзитного статусу та підвищення ефективності

використання наявного природно-ресурсного та людського потенціалів. Проблемою розвитку регіону є відсутність методологічного апарату для сучасного ефективного управління.

Аналіз останніх досліджень і публікацій. Базові системні категорії та терміни обраної наукової проблеми знайшли відображення в працях вітчизняних економістів та географів, як С.Б. Алаєв, П.М. Аламп'єв, М.Т. Агафонов, М.М. Баранський, В.К. Бугасв, Б.М. Вінярський, П.В. Волобой, І.О. Горленко, М.І. Долішній, Р.Н. Думанський, Я.І. Жупанський, Ф.Д. Заставний, В.Г. Ізард, Т.М. Калашнікова, В.В. Кістанов, М.М. Колосовський, П.О. Масляк, М.Ж. Месарович, В.П. Нагірна, М.М. Паламарчук, В.Д. Пістун, В.А. Поповкін, В.П. Руденко, Я.В. Регульський, Є.Д. Силаєв, А.В. Степаненко, Д.М. Стеченко, О.І. Шаблій, М.Д. Шаригін, А.Т. Хрушов, Л.Г. Чертов та ін. Очевидною причиною застосування запропонованих цими авторами категорій є їх основоположний характер у розробці стратегічного розвитку територіальних економічних систем, хоча наявні трактування потребують корегування та модернізації в системі змін механізму суспільного та економічного розвитку територій та їх орієнтації на обґрунтування понятійно-методологічного забезпечення управління територіальним розвитком у командно-адміністративній системі управління. На жаль, у більшості випадків комплексний розвиток територій трактується як комплексний розвиток виробництва. Звичайно, якщо припустити, що виробництво в широкому розумінні охоплює безпосередньо виробництво та сферу послуг, то такі визначення є більш глибокими, проте не враховують пріоритети розвитку держави, суспільства та економіки, найвищим рівнем яких є розвиток людини [1, с. 72]. Головною ознакою регіону, як економічного утворення, виступає комплексний розвиток господарства. При цьому відмінності, що формуються через адміністративний поділ, ментальність спільноти, потенціал, як правило, ігноруються [2, с. 169]. Комплексний розвиток регіону трактується як тісно пов'язаний із територіальною спеціалізацією та не враховує тенденції реіндустріалізації та зміни спеціалізації в системі глобальних відносин та реформування економіки.

Мета та завдання статті. Завдання досліджень – уточнити понятійний апарат і сформувані основні принципи стратегічного управління регіоном на основі сучасних теорій розвитку територій, регіональної економіки та менеджменту.

Виклад основного матеріалу дослідження. Головним критерієм обґрунтування розвитку територій була комплексність (табл. 1). Традиційно територія, як дослідницька категорія, вживається для позначення частини земної суші, яка характеризується наступною єдністю: політико-адміністративною (територія країни, сукупності

країн, адміністративних областей, районів тощо); економічною (територія інтегральних економічних і галузевих районів різних регіонів); природно-географічною (лісостеп, гори тощо). Основними ознаками території є місцезнаходження, форма, розміри, протяжність, ресурсозабезпеченість. І з цієї точки зору, територія виступає вмістилищем ресурсів, природною основою економічної діяльності та соціального розвитку. На наш погляд, у такому трактуванні територія наближається до поняття регіон та район.

Таблиця 1 – Основні поняття та категорії методологічного забезпечення реалізації стратегії розвитку територіальних економічних систем

Категорія	Характеристика
1	2
Суспільний поділ праці	Поділ праці між товаровиробниками, сприяє утворенню виробництв, галузей, галузева диференціація, територіальна спеціалізація
Суспільна інтеграція праці	
Територіальний поділ праці	Просторова форма суспільного поділу праці на основі забезпечення суспільних та природних чинників
Територіальна інтеграція праці	На основі обміну результатами праці, розрив між місцем виробництва та споживання, основа формування територіально-виробничих комплексів та територіальних соціально-економічних комплексів
Територіальна спеціалізація	На основі порівняльної переваги за рахунок природних та суспільних чинників, відображає відносини з іншими регіонами через вивіз продукції та міжрегіональний обмін нею
Територіальна комплексність	Розвиток галузей обслуговування виробництва основної спеціалізації, види комплексності: елементарна, галузева, компактно-територіальна, районно-територіальна, функціональна
Регіональна та локальна комплексність (галузевий поділ праці; спеціалізація та кооперування; комбінування та концентрації виробництва)	Зв'язки на основі спільності економіко-географічного положення, інфраструктури, поєднання виробництв на базі елементарного та галузевого типів комплексності з виробництвами, що сприяють використанню ресурсів невеликої території
Соціально-економічна територіальна комплексність (загальнодержавна; регіональна; локальна; мікрорайонна; компактна)	Взаємопов'язане пропорційне поєднання виробництва, населення, природно-ресурсного середовища, інфраструктури на певній території

1	2
Територіальна соціально-економічна спільність	Сукупність продуктивних сил на певній території
Комплексний розвиток регіонів (територій)	Створення теорії виробничо-територіальних комплексів, обґрунтування раціональних форм територіальної організації виробництва, послуг, населення, інфраструктури. Дослідження виробничої та невиробничої сфер, природи та економіки
Економічний ефект розвитку регіональних економічних систем	Досягається у разі збереження таких умов: комплексної переробки родовищ; використання сировини та різних видів енергії; максимальному використанню відходів, доцільному з техніко-економічної точки зору; комплексному використанні трудових ресурсів; районній організації енергетики; комбінуванні та кооперуванні підприємств, що базуються на спільному використанні сировини, енергії, відходів, спільності технологічних процесів, комплексної організації обслуговуючих засобів, транспортних ліній, каналізації, водопроводу тощо, а також підприємств соціальної інфраструктури

Звертаючись до словосполучення "соціально-економічний", зазначимо, що економіка досліджує закономірності суспільного виробництва як сукупності продуктивних сил і господарських відносин. Тому під терміном "економічний" слід розуміти складові суспільного виробництва та господарських відносин, що визначають їх інтенсивність та використання ресурсного потенціалу. Формування останнього, у свою чергу, також виступає елементом економічних відносин. Звертаючись до антології поняття "соціальний" у контексті досліджуваної наукової проблеми, відзначимо його, як похідний від слова "соціум" – людина, тобто пов'язаний із людською діяльністю, формуванням системи відносин на економічному, політичному, культурному, організаційному та інших рівнях. Головна роль відводиться способу відтворення матеріальних благ. Слід констатувати, що категорії "соціальний" та "економічний" по суті набувають статусу складових характеристики спільного явища, що в сукупності позначають співвідношення елементів суспільних взаємин та продуктивних сил, що їх забезпечують (табл. 2).

Таблиця 2 – Основні категорії реалізації стратегії соціального розвитку регіональних економічних систем та механізмів їх реалізації

Категорія	Об'єкт застосування	Мета застосування	Трактування
Територія	Частина земної суші	Позначення меж регіональної економічної системи	Частина земної суші, яка характеризується політико-адміністративною, економічною та природно-географічною єдністю
Соціально-економічна	Позначення закономірності суспільного виробництва	Характеристика розвитку території, що пов'язана з діяльністю людини	Співвідношення елементів суспільних взаємин та продуктивних сил, що їх забезпечують
Регіональна економічна система	Комплекс об'єднаних економічних ланок регіону	Позначення особливостей формування регіональної економіки	Взаємоузгоджені ланки суспільного виробництва на певній території
Соціальний розвиток регіональних економічних систем	Рівень (масштаби, ефективність) економічного розвитку регіону	Характеристика забезпечення відтворення середовища життєдіяльності людини	Взаємопов'язаний розвиток господарства, демографічної та економічної сфер на основі найбільш доцільного використання природного, економічного та соціального потенціалів, що забезпечує задоволення місцевих потреб та ефективну інтегрованість території в цілісну загальнодержавну чи загальносвітову систему
Стратегія соціального розвитку регіональних економічних систем	Ключові напрями розвитку регіональної економічної системи	Визначення ключових орієнтирів перспективного розвитку	Визначення ключових характеристик механізму організації соціального розвитку регіональних економічних систем у перспективі

Очевидно, що змістовне наповнення методологічного забезпечення економіко-математичного моделювання процесів соціального розвитку має певний резерв удосконалення під час безпосереднього аналізу інформаційно-статистичної бази, де аналітичний апарат обмежується одним методом у ході досягнення поточної мети.

Наприклад, на етапі передсистемного дослідження, групу включених до оцінки чинників доцільно визначати, як правило, трьома наведеними методами, які виконують однакові функції та призводять до аналогічного результату. І лише характер даних визначає конкретний методологічний підхід, який виключає два інших.

Окрему увагу необхідно приділити етапу апробації результатів дослідження та вдосконалення моделі. Причиною такого твердження виступає вище згадувана необхідність удосконалення моделі вже на етапі проєктування (поточне корегування) та на додаток до цього, корегування кінцевої моделі з метою наближення прийнятного використання. Звідси алгоритм застосування методологічного забезпечення, орієнтований на раціоналізацію на етапі поточного моделювання та вдосконалення кінцевої шуканої моделі, можна подати у вигляді наведеному на рисунку.

На кінцевому етапі негативний результат апробації та впровадження результатів закономірно виправляється за рахунок унесення поправок як у процес моделювання, так і шляхом коректив у змістовній частині моделі. Відповідно зміни викликані незадовільним для дослідження проблем результатом визначаються на основі критеріїв-причин, до яких на цьому етапі дослідження варто віднести поетапно наступне: неадекватну формалізацію даних, що не відповідає меті дослідження та застосовуваним методологічним підходам; недостатнє передсистемне дослідження, що охопило лише частково чи ігнорує суттєві складові управління соціальним розвитком; формулювання хибного завдання, що може проявитись у її не суттєвості для дослідження механізму соціального розвитку, відтворенні уже існуючих результатів попередніх досліджень, що виключає отримання наукової новизни, а також у грубій помилці викликаній спрощеним сприйняттям наукової проблеми; використання неадекватних методів, що досконало відображають математичну інтерпретацію соціального розвитку, проте методологічно непридатні до застосування.

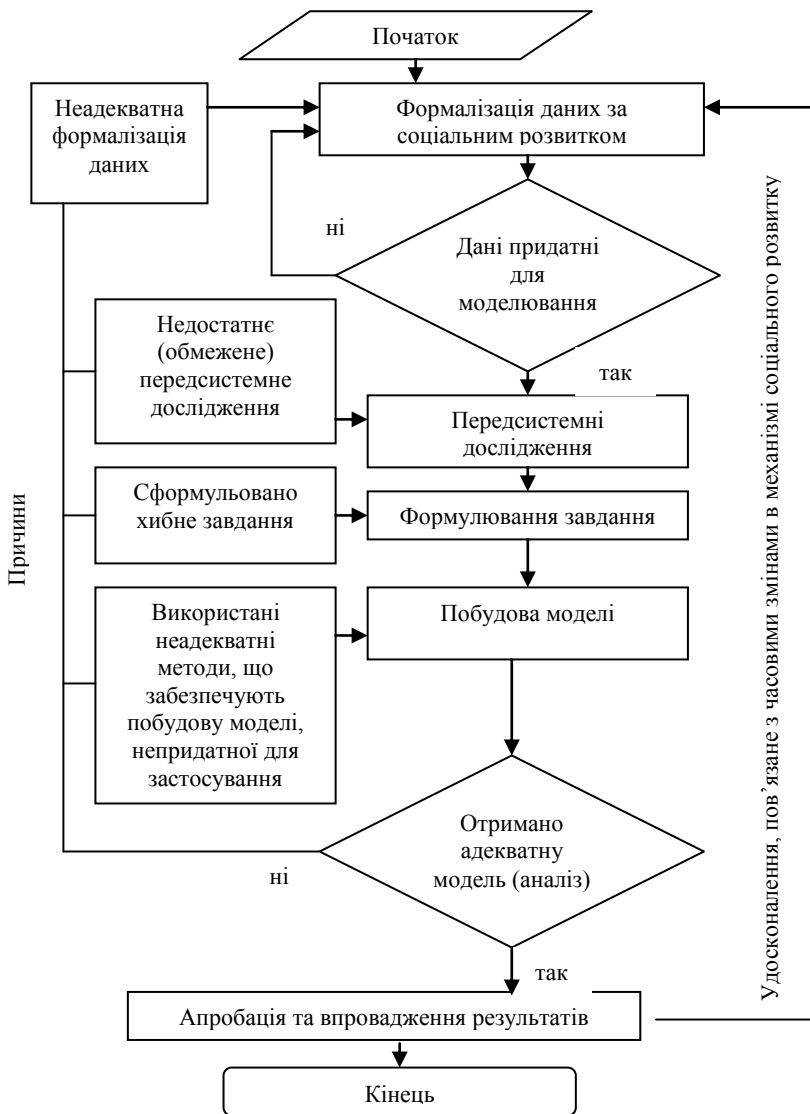


Рисунок – Методологічний алгоритм моделювання соціального розвитку регіону

Для забезпечення сталого розвитку можна визначити такі принципи стратегічного управління регіоном:

- узгодженість соціального, економічного й екологічного

аспектів розвитку регіону та прилеглих територій;

- раціональне використання земельних, водних, рекреаційних та інших природних ресурсів, створення умов для їх відновлення;

- удосконалення виробничої інфраструктури зі забезпеченням її економічної ефективності й соціального спрямування, створенням належних умов для розвитку підприємств усіх форм власності для продуктивної зайнятості населення, відновлення кадрового та наукового потенціалу, створення достатньої кількості робочих місць;

- формування сучасної транспортної інфраструктури, зокрема розвиток усіх видів пасажирського транспорту загального користування, забезпечення міського та міжміського сполучення сільських поселень з містами та міст між собою;

- розвиток інженерної інфраструктури (впровадження нових технологій, мереж і споруд енерго-, тепло- і водопостачання, каналізації) та енергозберігаючих систем;

- здійснення державного регулювання процесу планування та забудови населених пунктів шляхом розробки генеральних планів, іншої документації та місцевих правил забудови, контролю їх реалізації (з урахуванням державних, громадських і приватних інтересів);

- удосконалення соціальної інфраструктури регіону з метою створення умов для розвитку дошкільного виховання, освіти, культури, охорони здоров'я, фізичної культури та відпочинку, поліпшення демографічної ситуації;

- підвищення рівня забезпеченості житлом, виходячи з потреб і можливостей різних верств населення, особливо соціально незахищених громадян;

- збереження та раціональна експлуатація наявного житлового фонду, інших будівель та споруд, реконструкція й модернізація застарілої забудови з дотриманням соціальних стандартів і санітарно-гігієнічних умов;

- сприяння розвитку національних особливостей містобудування й архітектури; охорона та раціональне використання пам'яток культурної спадщини;

- формування повноцінного життєвого середовища, збалансування соціального та економічного розвитку регіонів;

- поліпшення екологічного стану, створення безпечних для життя та здоров'я людини умов, упровадження сучасних систем збирання, вилучення, транспортування, переробки та знешкодження відходів;

- забезпечення захисту від несприятливих природних умов і

природних катастроф, запобігання виникненню техногенних аварій і ліквідація їх наслідків;

- проведення наукових досліджень, які б сприяли вирішенню соціально-економічних, екологічних та інших питань забезпечення сталого розвитку населених пунктів;

- створення інформаційних систем з використанням наукових досліджень, статистичних та інших даних, передового досвіду щодо їх сталого розвитку;

- міжнародне співробітництво з питань сталого розвитку;

- удосконалення чинного законодавства та розробка нових нормативно-правових актів.

Ефективність соціальної політики регіону досягається за умов її формування на основі системного підходу, що включає наступні етапи: формулювання цілей; розробка понятійного апарату; аналіз причин і наслідків; вироблення шляхів і засобів досягнення цілей; визначення критеріїв оцінки та механізмів ухвалення рішень; розробка механізму (індикаторів) визначення та процедур аналізу стану соціальних процесів; складання переліку соціальних послуг, стандартів і норм, що визначають ступінь забезпечення соціальних гарантій; розробка показників соціальної структури й соціальної інфраструктури, норм забезпечення соціальними послугами; розробка функціональних обов'язків суб'єктів соціальної політики, визначення механізму розмежування повноважень і відповідальності в розвитку соціальної сфери кожного регіону.

Висновки. Основні ознаки комплексного розвитку регіону: тісний взаємозв'язок усіх галузей; пропорційність усіх галузей і підрайонів; раціональне використання всієї різноманітності місцевих умов і ресурсів для забезпечення потреб населення регіону; ефективний поділ праці; досягнення найвищої ефективності виробництва та продуктивності суспільної праці.

На наш погляд, за умов дотримання таких критеріїв жодне територіальне утворення чи місцевість не може бути охарактеризоване, як регіональна економічна система, оскільки фактично міжгалузевий зв'язок і взаємодія при командно-адміністративній системі господарювання, основні елементи економічної організації якої на регіональному рівні не реорганізовані, знаходились на низькому рівні, пропорційність галузей та районів залишалась нераціональною, місцеві ресурси не використовувались через низьку ефективність, ефективний поділ праці відсутній, наявні неефективність виробництва та непродуктивна праця.

Визначені принципи стратегічного управління та

методологічний алгоритм моделювання соціального розвитку регіону дозволять досягти високих результатів його розвитку, менеджмент якого ефективно запровадить запропонований методологічний інструментарій.

Список літератури

1. Царенко, О. М. Економіка розвитку [Текст] : підручник / О. М. Царенко. – Суми : Університетська книга, 2004. – 590 с.

2. Нижник, В. М. Економічні, соціальні та демографічні особливості екологічно несприятливих районів Хмельниччини [Текст] / В. М. Нижник, М. І. Приступа // Регіональна економіка. – 2000. – № 2. – С. 169–172.

Отримано 30.10.2011. ХДУХТ, Харків.

© С.В. Матусяк, 2011.

УДК 659.114.5.014.1

Н.Ю. Чорна, асист. (ВТЕІ КНТЕУ, Вінниця)

ПРОБЛЕМИ УПРАВЛІННЯ ІНТЕГРАЦІЙНИМИ ОБ'ЄДНАННЯМИ

Розглянуто проблеми управління інтеграційними об'єднаннями та шляхи їх подолання. Серед сучасних методів менеджменту обрано найбільш адаптовані для інтеграційних об'єднань та запропоновано алгоритми їх використання для вдосконалення управління інтеграційними об'єднаннями на всіх рівнях управління.

Рассмотрены проблемы управления интеграционными объединениями и пути их преодоления. Среди современных методов менеджмента выбраны наиболее адаптированные для интеграционных объединений и предложены алгоритмы их использования для совершенствования управления интеграционными объединениями на всех уровнях управления.

The author considers the problem of integration associations and ways of overcoming them. Researcher offers to choose among the most modern management methods adapted for integration associations. A competitor offers management principles and methods of management scenarios for integration associations at all levels of government.

Постановка проблеми у загальному вигляді. Останнім часом проблеми управління для одержання ефективних результатів господарювання в межах галузі набувають особливої актуальності. Розвиток регіонів потребує нових підходів до формування та