

Роман Коцан, к. політ. н.

*Східноєвропейський національний університет імені Лесі Українки,
Україна*

МЕТОДИ Й МЕТОДИКА ДОСЛІДЖЕННЯ ПОЛІТИЧНИХ ОСОБЛИВОСТЕЙ ФОРМУВАННЯ ТА ФУНКЦІОНУВАННЯ ДЕРЖАВНИХ КОРДОНІВ

Roman Kotsan, PhD in Political Science

Lesya Ukrainka Eastern European National University, Ukraine

THE METHODS AND METHODOLOGY TO STUDY POLITICAL FEATURES OF THE STATE BORDERS FORMATION AND FUNCTIONING

The article substantiates the methodological principles to study political peculiarities of the formation and functioning of state borders with the application of general scientific principles, traditional and new approaches, criteria and a set of research methods. The article proposes an algorithm of study of the state borders formation and functioning through of the main stages, performed works and their results. The process of border issues study is proposed to be carried out in four stages, and each of them is aimed at achieving the results of scientific-theoretical or applied aspects. It is emphasized that deepened methodological and methodological base of political peculiarities study of the state borders formation and functioning can be used in studying the border issues by any state.

Keywords: limology, political limology, methodology, method, state border, research.

Постановка проблеми. Процеси співробітництва між державами, процеси політичної взаємодії акторів міжнародної та міждержавної співпраці тісно пов'язані з питаннями просторово-територіальної проблематики загалом, й питаннями державних кордонів зокрема. Функціонування державних кордонів у політичному та просторовому вимірі нерідко містило ознаки конфліктогенності, наслідками якої були не лише істотні територіальні зміни, але й значні корективи кордонів, що супроводжувалось трансформацією їх функцій та впливало на закономірності їх функціонування. Засобом успішного вивчення усіх вищеперерахованих процесів та проблем є застосування системи загальнонаукових і спеціальних методів дослідження, використання різноманітної інформації та її аналіз, застосування специфічної методики дослідження.

1. **Аналіз останніх досліджень і публікацій** засвідчив, що науковий супровід дослідження питань кордонної проблематики забезпечує лімологія (наука про кордони), яка поділяється на прикладну та теоретичну. В напрацюваннях останньої є чимало доробків стосовно теорії кордонів, їх функцій, історії кордонів і прикордонних територій, методів дослідження кордонів і різних форм взаємодії у прикордонних територіях. Ці та інші питання представлені працями В. Колосова¹, Б. Родомана², М. Міроненка та багатьох інших. Проблематика теоретичних аспектів формування й функціонування державних кордонів знайшла відображення і в ряді наших публікацій³. Попри численні наукові розробки і дослідження кордонної проблематики теоретико-

¹ Колосов, В.А., Міроненко, Н.С. (2001). *Геополитика и политическая география*. М.: Аспект Пресс; Колосов, В.А. (2003). Теоретическая лимология: новые подходы. *Международные процессы*, 3, 10–12.

² Родоман, Б.Б. (1982). *Основные типы географических границ. Географические границы*. Москва: Наука.

³ Коцан, Р.І. (2017). Сутність державних кордонів та їх місце у науковому дискурсі. *Науковий часопис Національного педагогічного університету імені М. П. Драгоманова. Політичні науки та методика викладання соціально-політичних дисциплін: збірник наукових праць*. 22, 23–30; Коцан, Р.І. (2016). Теоретичні аспекти формування державних кордонів. *Історико-політичні проблеми сучасного світу: Збірник наук статей: Чернівецький національний університет*, 33-34, 64-70; Коцан, Р.І. (2017). Теоретичні аспекти функціонування державних кордонів. *Журнал Політичне життя Донецького національного університету імені Василя Стуса*, 1-2. 54-63.

методологічного характеру, рівень її наукового вивчення залишається недостатнім. Актуальністю відзначається проблема удосконалення методичних засад дослідження кордонів з використанням загальнонаукових принципів, традиційних та новітніх підходів, критеріїв та комплексу методів; розробки алгоритмів дослідження політичних особливостей встановлення, формування та функціонування державних кордонів.

Метою статті є обґрунтування концептуальної схеми і алгоритму дослідження політичних особливостей формування й функціонування державних кордонів з позиції застосування наукових принципів дослідження, традиційних та новітніх підходів а також синергетичного, діалектичного, системного підходів та структурного аналізу з елементами синтезу та низки методів дослідження. Для досягнення мети були поставлені такі **завдання**: обґрунтувати концептуальну схему дослідження політичних особливостей формування й функціонування державних підходів; запропонувати алгоритм дослідження питань кордонної проблематики; з'ясувати роль методичної бази у розв'язанні питань наукового вивчення проблем встановлення, формування й функціонування державних кордонів.

Виклад основного матеріалу. Дослідження політичних особливостей встановлення, формування та функціонування державних кордонів ґрунтується на використанні наукових підходів, принципів і методів політичної науки, теорії міжнародних відносин, історії та філософії. Методи, принципи та підходи, використані при дослідженні питань кордонної проблематики, становлять єдину теоретико-методологічну базу дослідження. Правильні усвідомлення та вибір принципів й методів досліджень – одне із найважливіших завдань для будь-якої науки та окремо взятого наукового дослідження. Під методологією розуміють загалом вчення про систему основоположних засад (принципів) та способів організації як теоретичної, так і практичної діяльності, а зокрема конкретний набір, комплекс, систему чітко визначених принципів і способів організації такої діяльності. Частиною науки методології є методика, яка є штучно створюваним на базі загальної методології і теоретико-методологічних положень конкретної науки комплексом методів (приймів та операцій здійснення дослідження), призначеним для розв'язання певного класу завдань, як правило, особливо важливих або найчастіше повторюваних. Цей комплекс методів повинен забезпечувати високий ступінь стандартизації великої кількості конкретних досліджень у всіх складових частинах і їх використання у фундаментальній, прикладній науці і практиці¹.

Кожен дослідник зобов'язаний дотримуватися певних регламентованих правил і прийомів, які б відображали, по-перше, дослідження явищ та процесів, що вивчаються, по-друге, роздуми та підсумки спостережень, по-третє, виведення на їх основі певних висновків, перегляд раніше сформульованих гіпотез та положень. Тільки наявність таких правил та чітке їх дотримання робить результати окремих досліджень такими, що взаємно перевіряються².

Завдання дослідження політичних особливостей встановлення, формування та функціонування державних кордонів можуть вирішуватися шляхом поєднання загальнонаукових, міждисциплінарних та спеціальних методів дослідження.

Вагомим методом дослідження є структурно-функціональний аналіз, що реалізується в руслі сучасних тенденцій політичних і політико-географічних досліджень та полягає у різносторонньому розгляді визначеного обсягу історичних, політичних, економічних, культурних та інших явищ як істотних, з погляду динаміки, онтопографічних змін (*topos* – місце, *ontos* – бути) і функцій державних кордонів.

Важливими у дослідженні політичних відносин у формуванні державних кордонів та політичних особливостей їх функціонування можуть бути такі методи: проблемно-хронологічний, періодизації, метод ретроспективи і перспективи, порівняльно-історичний. Метою цієї групи методів є виявлення закономірностей, суперечностей, а також зв'язків певних подій і процесів у хронологічній послідовності на основі дослідження їхнього виникнення, формування та розвитку. Крім того, вони дозволяють виділити ту первинну інформацію, яка дає основу для отримання подальших теоретичних роздумів та побудов. Всі об'єкти реального світу змінюються, проходять певні фази і стадії свого розвитку. Здійснити ґрунтовний аналіз формування кордону за певних внутрішньополітичних умов і зовнішніх чинників, вивчити динаміку зміни функцій кордону

¹ Пунченко, О. (2014). Методологічні новації у сучасному науковому знанні. *Гуманітарний вісник ЗДІА*, 57, 27-37.

² Зашкільняк, Л. (1999). *Методологія історії: від давнини до сучасності*. Львів: Львівський національний університет імені І. Франка.

дозволяє проблемно-хронологічний метод. Він, а також діахронний методи при дослідженні проблем кордонів можуть бути базою для виділення специфічних етапів та політичних особливостей формування певних кордонів між державами. Проблемно-хронологічний метод також дозволяє розглядати особливості встановлення та розвитку державного кордону між конкретними державами у часовій послідовності. Його застосування у поєднанні з історично-порівняльним методом уможливує об'єктивне дослідження еволюції конкретного кордону, супутньої динаміки і характеру забезпечення його функцій. При цьому доцільно використовувати також методи аналізу, синтезу, індукції та дедукції, що дасть змогу отримати комплексне уявлення щодо сутності, особливостей і закономірностей реалізації функцій державного кордону в історичній ретроспективі.

Метод ретроспективи і перспективи допомагає реконструювати внутрішньополітичну і зовнішньополітичну ситуацію певного історичного періоду, мотиви рішень провідних політиків світу, які брали пряму чи опосередковану участь у процесі визначення та формування кордону між окремими державами. Він дає змогу зрозуміти основні чинники, які зумовили утворення інституцій з охорони кордону з боку сусідніх держав та мотиви, які вплинули на їх функціонування.

Особливості розвитку інституційних і нормативно-правових засад функціонування державних кордонів з'ясовано за допомогою неоінституційного методу, а також методу аналізу документів. Найважливішими для дослідження проблем кордонів можуть бути офіційні документи, документи архівів, інформація про візити державних діячів, їх заяви і домовленості щодо формування кордону між сусідніми країнами впродовж певного періоду, інформація про роботу спільних комісій щодо делімітації та демаркації кордону тощо. На основі цих документів досліджується нормативно-правова база оформлення кордону, вивчається політико-правові передумови та чинники процесу формування тих чи інших державних кордонів.

Особливе місце у процесі дослідження займають методи івент- та контент аналізу. Контент-аналіз допомагає дати інтерпретацію змісту інформації через кількісні показники. Останнім часом контент-аналіз розуміють як якісно-кількісний аналіз змісту в знаходженні і виділенні в тексті певних смислових понять, одиниць аналізу, що являють інтерес для дослідника, а також визначенні частоти їх застосування в документі залежно від змісту. Ретельний підрахунок за кожною одиницею спостереження з обов'язковим урахуванням частоти їх вживаності у тексті дає змогу виявити закономірності, об'єктивності в документі, які традиційними методами вивчити не можна¹. Застосування цього методу полягає у характеристиці змісту документальних джерел (архівних матеріалів); двосторонніх договорів, виступів глав держав, урядів, зовнішньополітичних відомств. У свою чергу, за допомогою івент-аналізу можна прослідкувати за ходом подій щодо формування державних кордонів та вивчити особливості цього процесу у відносинах держави з країнами-сусідами. Івент-аналіз становить характеристику серії політичних подій, які можуть становити одне ціле, з метою отримання висновків і навіть прогнозування майбутньої ймовірної поведінки держав. Івент-аналіз доцільно застосувати при вивченні процесу делімітації досліджуваного кордону.

З метою вивчення впливу окремих чинників на динаміку функцій державного кордону використовується статистичний метод. Економіко-математична статистика здійснює цілеспрямовану обробку інформації та дає її інтерпретацію, широко використовує групування об'єктів і процесів за якісними (типізація) та кількісними (класифікація) ознаками, їх динаміку та середнє значення показників. Статистичний метод слугує для дослідження окремих проблем, пов'язаних із наявністю статистичних відомостей та обрахунків. Це, зокрема, динаміка прикордонного руху, факти прикордонної злочинності; національна, релігійна, вікова характеристика осіб, причетних до цього; динаміка роботи підрозділів а також загалом інституцій з охорони кордону, особливості зміни структури їх особового складу.

Широковживаними при аналізі особливостей формування та функціонування кордону є метод абстрагування, графічний, порівняльний методи. Їх застосування дозволяє визначити специфіку і загальний рівень ефективності функціонування кордону, а факторний аналіз – виявити зв'язки між компонентами та силу впливу окремих чинників на кінцевий результат.

Порівняльний метод базується на принципах подібності і розрізнення порівнювальних об'єктів. У дослідженнях можливі порівняння: просторові, часові, просторово-часові (ергодичні). Просторово-часові порівняння використовують для досліджень територіальних зрушень, які

¹ Іванов, В. (1994). Контент-аналіз як формалізований метод вивчення документів. *Філософська і соціологічна думка*, 3–4, 211–224.

характеризують певні переміщення або зміщення політичних і суспільно-економічних явищ і в часі, і в просторі. Порівняння об'єктів дає змогу оцінити їх подібність (відмінність), що є основою для наступної систематики та класифікації цих об'єктів. Використання порівняльного методу для дослідження функцій державних кордонів допомагає визначити тенденції їхніх змін з огляду на актуальні виклики внутрішнього і міжнародного характеру.

Специфічне місце серед методів дослідження процесу формування кордону займає картографічний метод, який охоплює як вміння одержувати з географічних карт вихідну інформацію, так і складання карт, зокрема, картографування досліджуваних явищ. Відомо, що складена карта є не лише формою показу наявної інформації, але, одночасно, й основою для одержання нової інформації. Показ тих чи інших характеристик на картах фіксує їх положення та розміщення, а це вже нова інформація, яка дає змогу аналізувати взаємне розміщення цих явищ, їх сусідство, просторове дистанціювання чи накладання. Для одержання нової інформації необхідно зчитати та проаналізувати закладену в карту інформацію. Для зчитування користуються візуальним аналізом карти, картометричним вимірюванням, графічно-топологічним аналізом та статистичними методами. Із появою ГІС-технологій, зчитування та аналіз карт можна проводити в автоматичних режимах.

У дослідженнях проблем державних кордонів можна застосувати також метод моделювання. Потреба у ньому виникає тоді, коли дослідження реального явища або об'єкту є важким (або неможливим), або вимагає тривалого часу. Модель виступає як аналог реального політичного об'єкта. Моделюванню підлягають: механізм політичної системи (механізм реалізації політичної влади) або ж процес (процес прийняття рішень), або окремих фрагмент функціонування системи (управління нею), інститути, їхні елементи або об'єднання, взаємодія з іншими політичними системами. У дослідженнях модель охорони державного кордону розглядається як система, що відтворює процеси охорони державного кордону. Метод моделювання доцільно застосовувати для побудови моделей охорони державних кордонів сучасних держав. Така модель ґрунтується на засадах прикордонної політики, спрямована на забезпечення належного рівня прикордонної безпеки, забезпечується інтегрованим управлінням кордонів та реалізується через функції прикордонної інституції. Метод моделювання дозволяє запропонувати різні перспективні моделі охорони й функціонування державних кордонів для різних регіонів з урахуванням ступеня ризиків у країні, прикордонній сфері, рівня інтеграційних процесів, міждержавного співробітництва.

Допоміжне значення мають експедиційний та літературний методи. Дослідження формування та функціонування державного кордону, проведене із застосуванням різноманітного інструментарію, знаходить своє завершення у викладі змісту з використанням методів формальної логіки, індукції і дедукції, а також формалізації, прагматичного методу.

Якщо індуктивний метод регламентує перенесення знань з відомих об'єктів на невідомі, а дедуктивний (гіпотетико-дедуктивний) метод визначає правила наукового пояснення на основі аналізу відношення між теорією та фактами, то прагматичний метод спрямований на аналіз відповідностей між речами, з одного боку, та поняттями і цінностями – з другого. Прагматичний метод потрібний там, де наука має справу з людськими цінностями. Таким чином, при дослідженнях встановлення державного кордону на практиці можна вивчати запити людей, їх уподобання та інтереси, навіть їх сподівання та наміри.

Для успішного використання на практиці усієї сукупності методів дослідження політичних особливостей формування та функціонування кордону потрібна відповідна методика основного алгоритму наукового аналізу і синтезу з програмами окремих етапів роботи, з орієнтацією на науково-пізнавальну чи конструктивну мету.

Для обґрунтування концептуальної схеми дослідження політичних особливостей формування та функціонування державних кордонів, а також розробки алгоритму дослідження цих процесів використано традиційні методичні позиції, застосування синергетичного, діалектичного, системного підходів та структурного аналізу з елементами синтезу та інших методів; а також позиції врахування найважливіших принципів і критеріїв дослідження, не обійшовши при цьому конструктивного (прикладного) спрямування роботи (рис. 1).

Концептуальні підходи до вивчення державних кордонів базуються на використанні загальних науково-дослідницьких принципів історизму, об'єктивності, наступності, причинності та наукового плюралізму. У дослідженні політичних особливостей формування та функціонування кордонів потрібно врахувати такі два основоположні принципи: неможливості вивчення кордону тільки на рівні однієї держави та вивчення кордону у контексті процесів міжнародного характеру.

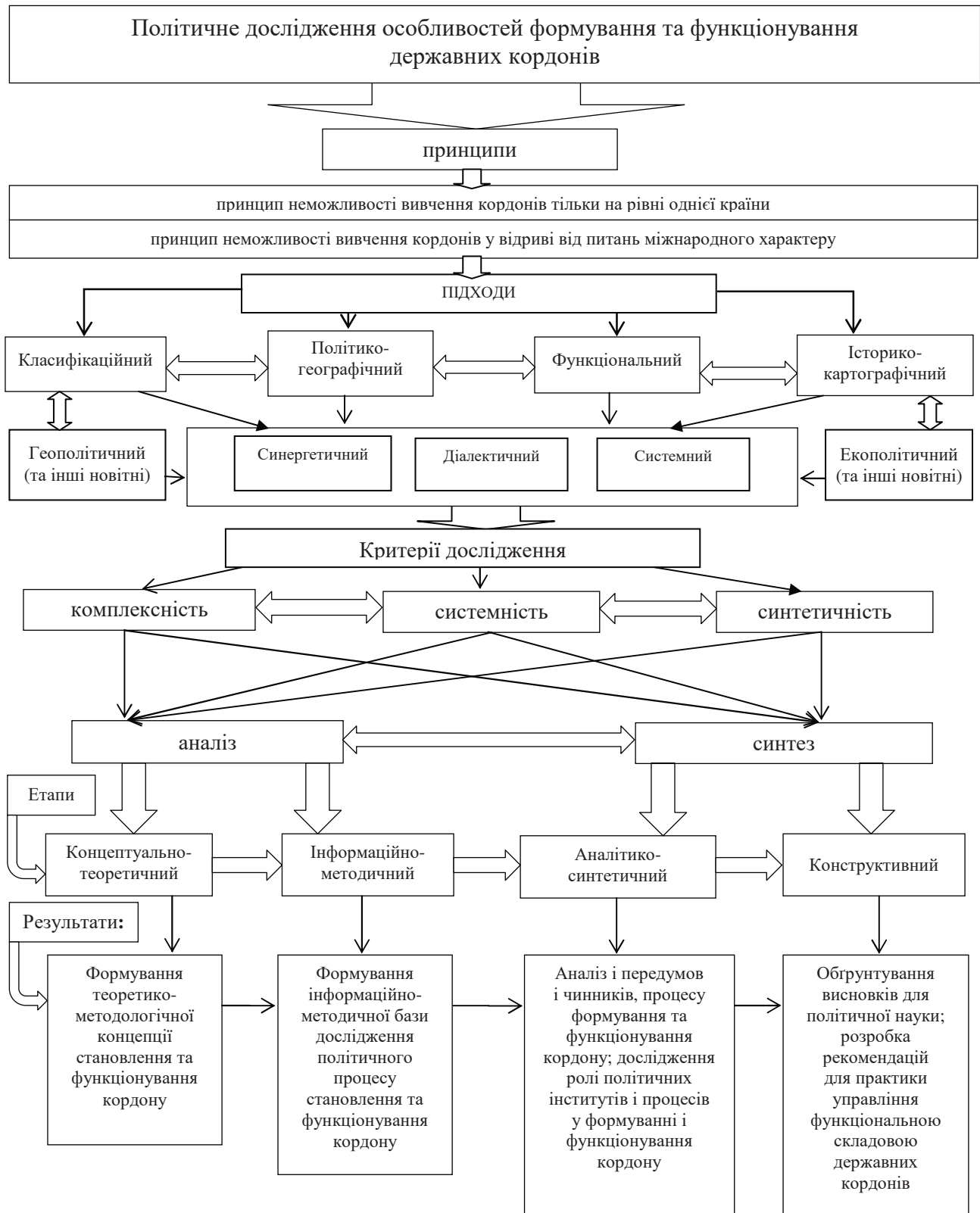


Рис. 1. Концептуальна схема дослідження політичних особливостей формування та функціонування державних кордонів

**Джерело: Складено автором*

Основними підходами, необхідними для процесу дослідження встановлення, формування кордону та діяльності інституцій у його функціонуванні є: класифікаційний, політико-географічний, функціональний, історико-картографічний (традиційні), геополітичний, «ПСП»-підхід («політика-сприйняття-практика»), які називають новітніми. Зв'язуючими компонентами для перерахованих вище підходів дослідження державних кордонів можуть стати синергетичний, діалектичний та системний. Так, синергетичний підхід дозволяє зробити припущення про нелінійність функціонального розвитку державних кордонів, що визначається сукупністю внутрішньо- та зовнішньополітичних обставин у контексті динаміки міжнародно-політичних процесів регіонального та глобального рівнів. За допомогою діалектичного підходу розглядається кордон у постійному розвитку, в єдності і боротьбі протилежностей. Застосування діалектичного підходу дозволяє виявити зміст функціональної складової кордону з огляду на суперечності внутрішньо- та зовнішньополітичного розвитку двох сторін. Системний підхід дає можливість розглянути державний кордон як цілісну динамічну систему і розкрити «механізми», що забезпечують таку цілісність (мету, «вхід», елементи, функції, зв'язки та «вихід»). Підсистемами (чи частковими структурами) виступають: компетентна (елементи, види діяльності); функціональна (функції); організаційно-управлінська (державні інститути) структури.

Визначальними критеріями дослідження є: комплексність, системність і синтетичність. Весь процес дослідження пропонуємо проводити в чотири етапи: 1) концептуально-теоретичний; 2) інформаційно-методичний; 3) аналітико-синтетичний; 4) конструктивний (див. рис. 1).

Основою концептуально-теоретичного етапу має бути вивчення проблематики кордонів у публікаціях політичного, політико-географічного і суміжного з ними змісту; аналіз попереднього наукового доробку, вивчення базових теорій і концепцій формування та функціонування кордону. Важливим завданням цього етапу має бути розробка загальної схеми об'єкта дослідження та його структури (елементів, функцій, інститутів і управлінських органів). Одним з першочергових завдань концептуально-теоретичного етапу має бути виявлення системи політичних відносин, а також ролі державних інститутів у формуванні та функціонуванні державного кордону. Для даного етапу характерним є застосування синергетичного, системного, діалектичного підходів, а також ряду методів дослідження, головними серед яких є: структурний аналіз, метод формалізації, абстрагування, індуктивний, дедуктивний (гіпотетико-дедуктивний). Концептуально-теоретичний етап є досить тривалий за часом і дуже відповідальний, бо формує теоретико-методологічні засади дослідження.

Другий – інформаційно-методичний етап – є не менш важливим від попереднього, оскільки формує методико-методологічну базу та інформаційну платформу дослідження. Цей етап спрямований на збір і обробку інформації, нормативно-правових документів, архівних документів, збір і обробку статистичної бази для вивчення процесу політичних взаємодій у формуванні досліджуваного кордону в певний історичний проміжок часу. Важливим дослідницьким завданням цього етапу є розробка методологічної бази і методики дослідження (принципи, підходи, методи) та алгоритму дослідження політичних особливостей у процесі формування та функціонування кордону. Сукупність дослідницьких методів цього етапу доповнюється методами аналізу документів, контент- та івент-аналізу, методів абстрагування та порівняльного.

Аналітико-синтетичний етап є третім і досить складним етапом дослідження, оскільки передбачає аналіз передумов і чинників формування досліджуваного кордону в історичній ретроспективі (геополітичних, історичних, правових передумов та чинників); дослідження політичних особливостей формування, а також аналіз політичних аспектів функціонування цього кордону впродовж певного періоду; дослідження політичних аспектів діяльності прикордонних військ, митної служби та правоохоронних органів на досліджуваному кордоні. До методів дослідження на цьому етапі додаються: історичний, діахронний, проблемно-хронологічний, неоінституційний, статистичний, графічний, порівняльний, структурно-функціональний аналіз, картографічний, прагматичний. Результати даного етапу є досить вагомими, оскільки піднімають і розкривають питання політичних відносин, політичних взаємодій, питання діяльності державних інститутів у складному процесі формування та функціонування досліджуваного кордону.

Заключним етапом є конструктивний, що спрямований на обґрунтування висновків для політичної науки (щодо ролі політичних інститутів і відносин у процесі формування досліджуваного кордону) і розробку рекомендацій для практики управління функціональною складовою державних кордонів.

Отже, саме сукупність наукових підходів та методів як політичної так і суміжних наук, дає можливість комплексно та ґрунтовно дослідити політичні особливості формування та функціонування державних кордонів. Провівши дослідження в чотири етапи можна досягти поставленої мети, а саме виявити і розкрити роль політичних інститутів і відносин у формуванні та функціонуванні державних кордонів.

Висновки і перспективи подальших досліджень. Таким чином, поглиблена методологічна та методична база дослідження політичних особливостей встановлення, формування та функціонування державних кордонів може бути використана при вивченні лімополітичної проблематики будь-яких держав. Це, в свою чергу, сприятиме подальшим дослідженням актуальних проблем динаміки державних кордонів загалом, а українського зокрема.

References:

1. Zashkilniak, L. (1999). *Metodolohiia istorii: vid davnyiny do suchasnosti* [Methodology of history: from ancient times to the present]. Lviv: Lvivskiy natsionalnyi universytet imeni I. Franka. [in Ukrainian].
2. Ivanov, V. (1994). Kontent-analiz yak formalizovanyi metod vyvchennia dokumentiv [Content analysis as a formalized method of documents studying]. *Filosofska i sotsiologichna dumka* [Philosophical and Sociological Thought], 3-4, 211-224 [in Ukrainian].
3. Kolosov, V.A., Mironenko, N.S. (2001). *Geopolitika i politicheskaja geografija* [Geopolitics and political geography]. Moscow: Aspekt Press. [in Russian].
4. Kolosov, V.A. (2003). Teoreticheskaja limologija: novye podhody [Theoretical limology: new approaches]. *Mezhdunarodnye processy*, 3, 10–12. [in Russian].
5. Kotsan, R.I. (2017). Sutnist derzhavnykh kordoniv ta yikh mistse u naukovomu dyskursi [The essence of state borders and their place in scientific discourse] *Naukovyi chasopys Natsionalnoho pedahohichnoho universytetu imeni M.P. Drahomanova. Politychni nauky ta metodyka vykladannia sotsialno-politychnykh dystsyplin* [Scientific journal of the National Pedagogical University named after M.P. Dragomanov. Political sciences and teaching methods of socio-political disciplines: a collection of scientific works]. Kyiv: Vyd-vo NPU imeni M.P. Drahomanova, 22, 23–30. [in Ukrainian].
6. Kotsan, R. I. (2016). Teoretychni aspekty formuvannia derzhavnykh kordoniv [Theoretical aspects of the formation of state borders.] *Istoryko-politychni problemy suchasnoho svitu: Zbirnyk nauk. statei: Chernivetskyi natsionalnyi universytet* [Historical and political problems of the modern world: a collection of articles of sciences: National university of Chernivtsky], 33-34, 64-70. [in Ukrainian].
7. Kotsan, R.I. (2017). Teoretychni aspekty funktsionuvannia derzhavnykh kordoniv [Theoretical aspects of functioning of state borders]. *Zhurnal Politychne zhyttia Donetskoho natsionalnoho universytetu imeni Vasyliia Stusa* [Journal of Political Life of Vasyl Stus Donetsk National University], 1-2, 54-63. [in Ukrainian].
8. Puchenko, O. (2014). Metodolohichni novatsii u suchasnomu naukovomu znanni [Methodological innovations in modern scientific knowledge.] *Humanitarnyi visnyk ZDIA*, 57, 27-37. [in Ukrainian].
9. Rodoman, B.B. (1982). *Osnovnye typy geograficheskikh granic. Geograficheskie granicy*. [The main types of geographic boundaries. Geographic boundaries]. Moscow: Nauka. [in Russian].