

## РОЗВИТОК ПРОДУКТИВНИХ СИЛ І РЕГІОНАЛЬНА ЕКОНОМІКА

УДК 658.1:332.12

**Кайлюк Є.М.**, к.е.н., професор,  
професор кафедри менеджменту та адміністрування  
*Харківський національний університет міського господарства  
імені О.М. Бекетова*

**Гнатенко М.К.**, ст. викладач  
кафедри менеджменту та адміністрування  
*Харківський національний університет міського господарства  
імені О.М. Бекетова*

### ОРГАНІЗАЦІЯ ІНТЕГРАЦІЙНОЇ ВЗАЄМОДІЇ УЧАСНИКІВ РЕГІОНАЛЬНОГО ІННОВАЦІЙНОГО ПРОЦЕСУ

**Кайлюк Є.М., Гнатенко М.К. Організація інтеграційної взаємодії учасників регіонального інноваційного процесу.** У статті дано теоретичне обґрунтування економічної сутності, змісту та ролі в процесах інноваційного розвитку регіональної інноваційної політики. Розроблено рекомендації щодо вибору форм інтеграційного співробітництва учасників регіональної ділової мережі. Запропоновано підхід до стратегічного планування розвитку інтеграційної взаємодії учасників регіонального інноваційного процесу. Розроблено рекомендації щодо вибору організаційної форми, створення та реалізації державно-корпоративного партнерства під час здійснення проектів і програм регіонального інноваційного розвитку на основі узагальнення параметрів регіональних проектів і програм, що пропонуються до реалізації. Запропоновано порядок відбору, підготовки та реалізації програм на основі регіонального державно-приватного партнерства.

**Ключові слова:** регіон, інноваційний розвиток, інноваційна політика, державно-корпоративне партнерство, регіональна ділова мережа.

**Кайлюк Е.Н., Гнатенко М.К. Организация интеграционного взаимодействия участников регионального инновационного процесса.** В статье дано теоретическое обоснование экономической сущности, содержания и роли в процессах инновационного развития региональной инновационной политики. Разработаны рекомендации по выбору форм интеграционного сотрудничества участников региональной деловой сети. Предложен подход к стратегическому планированию развития интеграционного взаимодействия участников регионального инновационного процесса. Разработаны рекомендации по выбору организационной формы, созданию и реализации государственно-корпоративного партнерства при осуществлении проектов и программ регионального инновационного развития на основе обобщения параметров региональных проектов и программ, предлагаемых к реализации. Предложен порядок отбора, подготовки и реализации программ на основе регионального государственно-частного партнерства.

**Ключевые слова:** регион, инновационное развитие, инновационная политика, государственно-корпоративное партнерство, региональная деловая сеть.

**Kayluk Y.M., Gnatenko M.K. Organization of integration interaction of regional innovation process participants.** Given the theoretical foundation of economic nature, content and role in the innovative development of regional innovation policy. Recommendations for choosing forms of integration cooperation of members of regional business network with innovative projects development. The approach to the strategic planning of regional integration interaction of participants of the innovation process. The recommendations on the choice of organizational form, creation and implementation of state-corporate partnership in the implementation of projects and programs for regional innovation development based on a synthesis parameters of regional projects and programs that are offered for sale. An order of selection, preparation and implementation of regional programs based on public-private partnerships.

**Keywords:** region, innovation development, innovation policy, public-corporate partnership, a regional business network.

**Постановка проблеми.** Цілеспрямований характер заходів з активізації інноваційної діяльності, що реалізуються на рівні певної території, дає змогу ґрунтовного вибору варіанту здійснення структурно-інноваційних трансформацій з урахуванням конкретних обставин діяльності підприємств та наслідків здійснення таких перетворень для регіону. Вирішення проблем організації й управління науковим та інноваційним розвитком регіонів держави дасть також змогу створити належне підґрунтя для комплексного оцінювання та перспективного планування науково-інноваційного потенціалу дослідницьких установ та колективів, що є необхідним для оптимізації розподілу витрат держави на фінансування досліджень, та сформуванню дієвого механізму інтеграційного співробітництва учасників циклу науково-інноваційного розвитку для комерціалізації результатів досліджень.

**Аналіз останніх досліджень і публікацій.** Різні аспекти організації та управління регіональною інноваційно-інвестиційною діяльністю розглядалися у роботах багатьох вітчизняних та зарубіжних дослідників, таких як Бабаєв В. [2], Бубенко П. [1], Ілляшенко С. [3], Кизим М. [4; 6], Кузьменко Л. [5], Манілич М. [7], Меннінг Н. [8], Нурєєв Р. [9] Парисон Н. [8], Пономаренко В. [4], Тищенко О. [4] та ін. Проте деякі важливі аспекти регіонального управління інноваційною діяльністю досі не дістали належного висвітлення, що насамперед стосується дослідження організації взаємодії учасників регіонального інноваційного процесу, орієнтованої на рівні регіону на створення дієвих мотиваційних комплексів розвитку інноваційного співробітництва, забезпечення пропорційності розбудови інституціональних та інфраструктурних факторів інноваційно-інвестиційного розвитку (ІРР).

**Постановка завдання.** Метою статті є дослідження та упорядкування інтеграційних аспектів організації інноваційної діяльності господарського комплексу регіону. Для досягнення поставленої мети було вирішено такі основні завдання: узагальнено зміст організаційно-економічних відносин між учасниками ділової мережі; дано обґрунтування економічної сутності, змісту та ролі в процесах інноваційного розвитку регіональної інноваційної політики; розроблено рекомендації щодо вибору організаційної форми, створення та реалізації державно-корпоративного партнерства під час здійснення проектів і програм регіонального інноваційного розвитку.

**Виклад основного матеріалу дослідження.** Поглиблення та розширення співробітництва економічних агентів у ході активізації інтеграційних процесів у різних сферах господарської активності є також вагомим важелем для активізації та інтенсифікації інноваційного розвитку. Економічна інтеграція в цілому являє собою форму розвитку, що означає набуття стану зв'язаності відокремлених диференційованих елементів у ціле, а також процес, що веде до

такого стану через набуття зазначеними елементами певної нової якості. Крім того, у контексті розвитку інтеграцію слід розглядати як діяльність, спрямовану на упорядкування, узгодження й об'єднання різних господарюючих суб'єктів, структур та їх функцій у цілісній системі, що, з одного боку, може бути охарактеризована певними організаційно-економічними зв'язками, єдністю стратегічних цілей, та однією загальною метою, а з іншого – виникненням новаторських форм та можливостей досягнення таких завдань і цілей. Також дуже часто процес інтеграції можна охарактеризувати виникненням певного синергічного ефекту, не властивого до результатів функціонування окремих складових частин інтегрованої системи бізнесу.

Отже, розвиваючи систему партнерських відносин та відкриваючи прозорий доступ до власної інформаційної системи для контрагентів, підприємства певною мірою інтегрують цих контрагентів до власних бізнес-процесів, ключовим з яких слід вважати сукупність операцій, пов'язаних з інноваційним розвитком. Партнери підприємства, ґрунтуючись на аналогічній концепції відкритості, також інтегрують своїх контрагентів в єдину систему, у результаті чого утворюється велика система ведення єдиного бізнесу. У рамках такої глобальної моделі можливо на основі розширення інтеграційної концепції організації регіонального управління інноваційною діяльністю в рамках регіональної ділової мережі (РДМ) як специфічної для умов структурно-інноваційної трансформації національної економіки форми організації інноваційного розвитку, що на відміну від інших способів локалізації інноваційної діяльності пропонується розглядати як цілісну відкриту саморегулюючу систему, засновану на балансі очікувань і конкурентно-коопераційній взаємодії, координація якої має враховувати відмінності у характері та якості інноваційного співробітництва між суб'єктами господарювання, які являють собою ланки єдиного науково-виробничого циклу генерації та впровадження інновацій із різним рівнем економічного розвитку.

Такий підхід до організації управління регіональною інноваційною діяльністю базується на орієнтації на сукупність партнерських відносин уздовж ланцюжка створення нової вартості в результаті впровадження певного роду нововведень, а не тільки окремого ініціатора інноваційної активності. При цьому кожне окреме підприємство, з яким устанавлюються партнерські відносини, розглядається як окрема ланка регіональної інноваційної системи. Отже, інтегруючи властивість мережевої концепції партнерських відносин в інноваційній сфері слід використовувати для утворення різних форм інтеграції підприємств регіонального господарського комплексу (адекватних реальним вимогам реалізації інноваційних проектів), підвищення ефективності мережевих форм взаємодії та забезпечення дієвої взаємодії учасників ланцюга створення вартості.

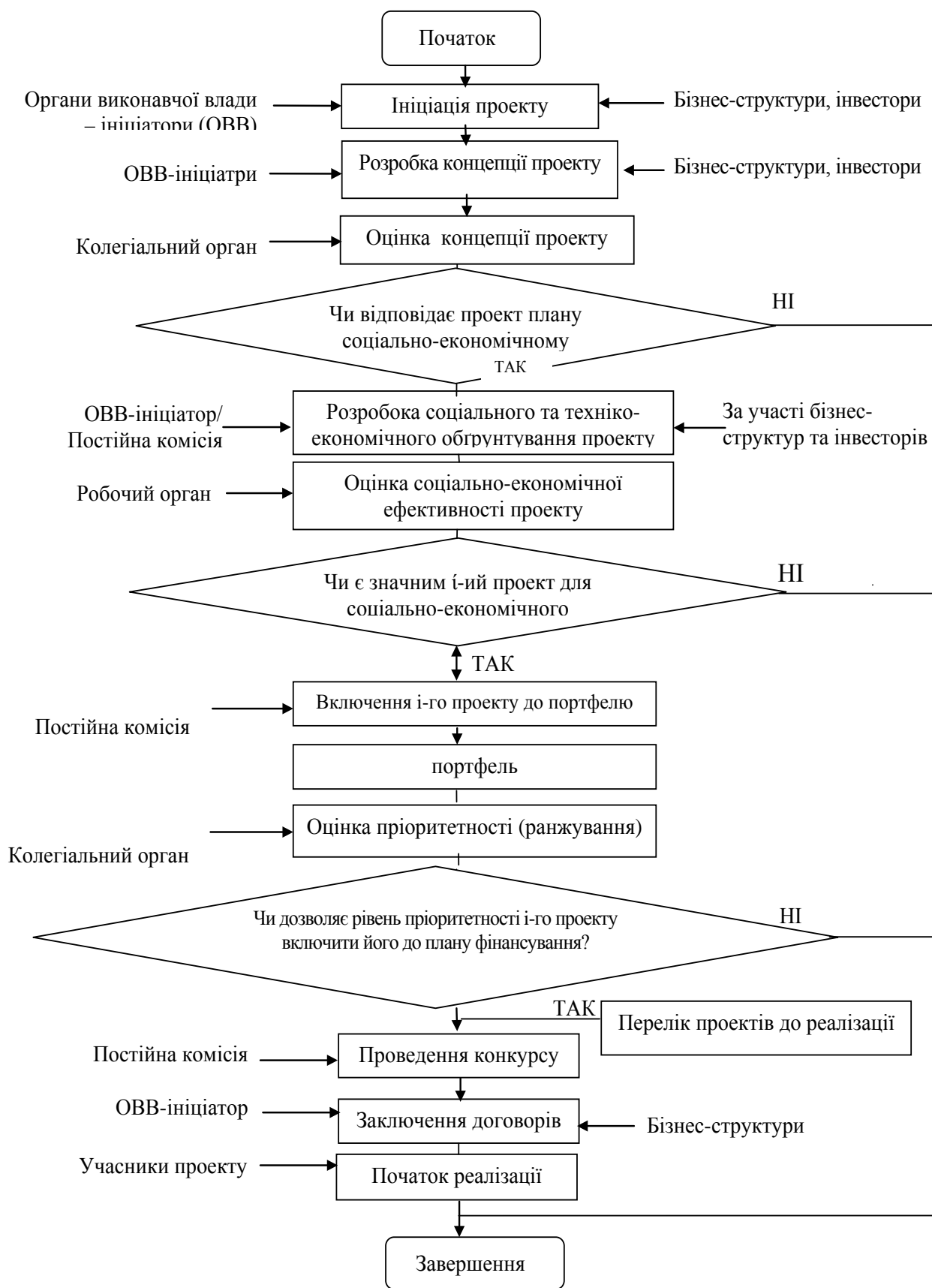


Рис. 1. Порядок відбору, підготовки та реалізації програм на основі ДПП

Джерело: авторська розробка

Проте розвиток гнучких підходів до організації інтеграційного співробітництва та визначення структури РДМ на основі існуючих ланцюгів створення вартості вимагає визначення форм й різновидів відносин, що виникають усередині регіональної інноваційної системи. На думку автора, для ефективного розвитку інтеграційного співробітництва (ІС) учасників РДМ у сфері інноваційної діяльності необхідними є виокремлення інструментарію формування та розвитку найбільш дієвих форм такого роду співробітництва в певних функціональних областях. Формування такого роду інструментарію надасть учасникам РДМ можливість вибору найбільш дієвих форм ІС при реалізації інноваційних проєктів, які мають значення для розвитку регіонального господарського комплексу, що, своєю чергою, дасть змогу мінімізувати витрати та ризики пов'язані із розвитком ІРР, збільшити ефективність інноваційної діяльності в цілому, а також сприятиме досягненню поставлених у цій сфері цілей та завдань.

Для забезпечення оптимального вибору форми ІС у контексті розвитку регіонального інноваційного процесу слід оцінити дію принаймні трьох груп чинників, які здійснюють найбільший вплив на прийняття рішення про вибір певної форми. Так, вибір форм ІС учасників РДМ під час реалізації проєктів ІРР пропонується здійснювати на основі позиціонування у просторі трьохмірної матриці узагальнення змісту вимог до здійснення економічних відносин за результатами оцінки (у межах функціонування регіонального господарського комплексу) рівня мінливості ринкових, виробничих і ресурсних факторів зовнішнього та внутрішнього походження. Отже, осями координат слід визначити зміну рівня виробництва, частку ринку та ресурсне забезпечення підприємств – учасників РДМ. Вибір саме цих факторів як осей координат засновано на аналізі їхнього впливу на зовнішнє й внутрішнє середовище РДМ виходячи з наведеної вище системи факторів розвитку ІС в інноваційній сфері.

Сучасні умови структурно-інноваційного розвитку національної економіки, розширення інтеграційних процесів, зростання рівня глобальної конкуренції обумовлюють значні зміни розуміння і статусу регіонального управління інноваційним забезпеченням реалізації підприємницьких проєктів, створення на рівні територій оригінальних конкурентних переваг, сприятливих для розвитку регіональних підприємницьких проєктів. З іншого боку, надання регіонам України більшої управлінської самостійності, делегування повноважень щодо організації процесів соціально-економічного та інфраструктурного розвитку вимагає як формування специфічних методів регіонального управління, що повністю відповідають новому статусу регіону й умовам зовнішнього середовища, так і пошуку найбільш адекватних підходів до побудови системи управління регіональною інноваційною політикою (РІП), що є одним

з основних орієнтирів економічної діяльності держави. Отже, сутність регіональної інноваційної політики (політики розвитку інноваційного сектору економіки регіону) становить система заходів, спрямованих на якісні та кількісні перетворення інфраструктурного забезпечення інноваційної активності промислового і пов'язаних із ним секторів. Вона являє собою комплекс заходів, які особливо впливають на спосіб функціонування галузей промисловості, підприємств і на розподіл ресурсів між галузями в ході ІРР.

У рамках розробки РІП важливим етапом є визначення проєктів, які дадуть змогу досягнути програмних цілей. Створюючи РІП для вдосконалення використання бюджетних витрат, пропонується створити систему планування та моніторингу соціально-економічної результативності бюджетних витрат на основі показників (як якісних, так і кількісних) по відношенню до бюджетів усіх рівнів. Це дасть змогу створити систему планування, моніторингу соціально-економічної результативності та ефективності виконання РІП за допомогою збалансованої системи показників (ЗСП). Із метою вдосконалення оцінки виконання РІП за допомогою ЗСП стратегічного розвитку пропонується така послідовність етапів: визначення ключових напрямів діяльності на основі розробленої стратегії соціально-економічного розвитку регіону; визначення стратегічних пріоритетів у кожній сфері діяльності; розробка стратегічних цілей (декомпозиція стратегії, визначення зв'язків між цілями, балансування коротко- та довгострокових цілей); розробка системи показників та цільових значень; установлення причинно-наслідкових зв'язків показників; розробка цільових програм (стратегічних ініціатив) для досягнення цілей та завдань; формування стратегічної карти в цілому; каскадування стратегічних карт.

Важливою складовою частиною РІП, заснованою на поглибленні інтеграції учасників регіонального інноваційного процесу, є формування ефективно діючого державно-приватного партнерства (ДПП) у цій сфері. Визначаючи порядок відбору, підготовки та реалізації програм на основі ДПП, потрібно ранжувати проєкти за ступенем їх соціальної значущості та здійснювати відбір не тільки на стадії оцінки концепцій проєктів, але й на стадії техніко-економічного обґрунтування за умови обґрунтування бюджетної підтримки проєктів із метою підвищення ефективності використання бюджетних коштів (рис. 1).

Із метою впровадження ефективної моделі управління проєктами з використанням механізму ДПП, учасники повинні виконувати такі завдання:

для державних структур – розвиток стратегічних програм, побудованих на практичному досвіді; прийняття та імплементація відповідних законів та інших правових актів, які потрібні для ефективної та безперервної діяльності ДПП; своєчасне фінансування заходів у рамках ДПП; забезпечення залучення зацікавлених державних органів;

для бізнесу – бути конкурентоздатними та розширяти бізнес; знаходити можливості розподілу та скорочення ризиків; збільшувати зв'язки з державною адміністрацією; допомагати місцевому розвитку, що сприяє покращанню їх інвестиційної привабливості;

для некомерційного сектора – забезпечення співпраці між ключовими структурами; розподіл інформації щодо успішного досвіду роботи; суспільний контроль над тим, щоб послуги діяли в інтересах їх одержувачів; забезпечення фінансування широкого спектру діяльності ДПП.

**Висновки.** Регіональна інноваційна політика являє собою регламентовану на управлінському рівні системи, що включає до свого складу визначення пріоритетів організаційної та інфраструктурної підтримки здійснення процесу досягнення цілей і пріоритетів розвитку промислово-підприємницької сфери території, а також вироблення різноманітних засобів їхнього забезпечення (форм і методів впливу на названу сферу). Організаційний аспект реалізації РПП у контексті поглиблення економічної інтеграції

насамперед пов'язаний із формуванням регіональної ділової мережі як специфічної для умов структурно-інноваційної трансформації національної економіки форми організації ПР, що являє собою єдину скоординовану відкриту саморегулюючу систему, засновану на балансі очікувань і конкурентно-коопераційній взаємодії. Такий підхід до організації управління регіональною інноваційною діяльністю базується на орієнтації на сукупність партнерських відносин уздовж ланцюжка створення нової вартості в результаті впровадження певного роду нововведень, а не тільки окремого ініціатора інноваційної активності. Важливою складовою частиною РПП, заснованою на поглибленні інтеграції учасників регіонального інноваційного процесу, є формування ефективно діючого державно-приватного партнерства у цій сфері.

Напрями подальших досліджень у цій сфері пов'язані з розробкою методичних підходів до стратегічного планування розвитку інтеграційної взаємодії учасників регіонального інноваційного процесу.

#### Список літератури:

1. Бубенко П.Т. Региональные аспекты инновационного развития / П.Т. Бубенко. – Харьков : НТУ «ХПИ», 2002. – 133 с.
2. Бабаєв В.М. Управління великим містом: теоретичні і прикладні аспекти : [монографія] / В.М. Бабаєв. – Х. : ХНАМГ, 2010. – 307 с.
3. Ілляшенко С.М. Управління інноваційним розвитком: проблеми, концепції, методи / С.М. Ілляшенко. – Суми : Університетська книга ; К. : Княгиня Ольга, 2005. – 324 с.
4. Інновації: проблеми науки та практики : [монографія] / За ред. проф. В.С. Пономаренка, проф. М.О. Кизима, проф. О.М. Тищенко. – Х. : ФОП Александрова К.М. ; ІНЖЕК, 2008. – 232 с.
5. Кузьменко Л. Управление функционированием и развитием экономики региона : [монографія] / Л.М. Кузьменко. – Донецк : ІЭП НАН України, 2004. – 284 с.
6. Кизим М.О. Промислова політика та кластеризація економіки України : [монографія] / М.О. Кизим. – Х. : ІНЖЕК, 2011. – 304 с.
7. Манілич М.І. Трансформація регіонального економічного механізму : [монографія] / М.І. Манілич. – Чернівці : Книги-XXI, 2004. – 164 с.
8. Мэннинг Н. Реформа государственного управления: международный опыт / Н. Мэннинг, Н. Парисон. – М. : Весь мир, 2003. – 496 с.
9. Нуреев Р.М. Экономика развития: модели становления и модернизации рыночной экономики / Р.М. Нуреев. – М. : Инфра-М, Норма, 2015. – 152 с.