

УДК 554.4

**Бортник С. Ю.**

*Університет Яна Кохановського  
в Кельцах (Польща),*

**Бортник С. С.,**

*Віденський університет (Австрія)*

**Лаврук Т. М.,**

*Київський національний університет  
імені Тараса Шевченка*

## **МОРФОЛОГІЧНІ ОСОБЛИВОСТІ ТЕРИТОРІЇ ПОКУТТЯ**

*Ключові слова:* Покуття, історико-етнографічна область, морфологічні особливості.

**Актуальність теми.** Формування історико-етнографічних областей – цікавий феномен самоорганізації соціальних екосистем, що охоплюють певний географічний простір з чіткими природними межами.

**Метою** нашого дослідження є з'ясування морфологічних особливостей території Покуття – однієї з найдавніших та найколеритніших історико-етнографічних областей України.

**Аналіз попередніх досліджень.** Покуття займає південно-східну (прикарпатську) частину Івано-Франківської області і вже назвою привертає увагу до морфологічної організації своєї території.

Здавна Покуття описували як «землю в кутах», утворюваних долинами рік Дністра, Прута та Черемошу разом з їх притоками [1]. Однак, географічні межі Покуття в різні часи визначались по-різному. Так, у джерелах XIV ст. ця давня назва згадується як адміністративно-територіальна одиниця. На історичних мапах Покуття з'явилося у XVI ст. і впродовж багатьох століть вивчалось багатьма дослідниками.

Одним з перших ґрунтовних описів місцеположення та природних умов Покуття було дослідження польського історика і поета, перекладача Августа Бельовського: «З півночі Дністер відокремлює його від решти земель Жечі Посполитої, а з інших сторін затуляють гори, тому складається враження, що це наче найвіддаленіший куточок, розміщений далеко на півдні. Чорногора прикриває його з південно-східного боку, простягаючись від двох до трьох миль уздовж кордону з Угорщиною, формуючи ніби стіну великої фортеці» [2]. Цікаво, що дослідник визначав територію регіону не тільки за річкою Дністер і пасмом Чорногірського хребта, але й ріками Прут, Чорний і Білий Черемоші, вказуючи, що Білий Черемош відокремлює Покуття від Волощини.

Польський археолог Адам Кіркор також проводив південно-східну межу Покуття аж до Чорногори, відзначаючи, що «Карпати разом з Чорногорою, наче вінком, оточують його» [2].

Відомий польський фольклорист Оскар Кольберг писав про межі Покуття так: «від півночі його межею є р. Дністер, а від Станіслава на південний схід простягається розлога низина, відтята від заходу темною стіною Карпат» [2]. Зазначимо, що описуючи Покуття, польські дослідники, як правило, не вказували що це етнічні українські землі.

У XIX ст. південно-західну межу Покуття встановив І. Вагилевич, відділивши від нього Гуцульщину по лінії Надвірна – Делятин – Яблунів – Пістинь – Кути [2].

Сучасні підходи до визначення меж історико-етнографічної області Покуття також відрізняються у різних авторів, особливо це стосується її північно-західної та південно-західної меж.

Нижче приводимо одну з найновіших опублікованих карт Покуття [3].



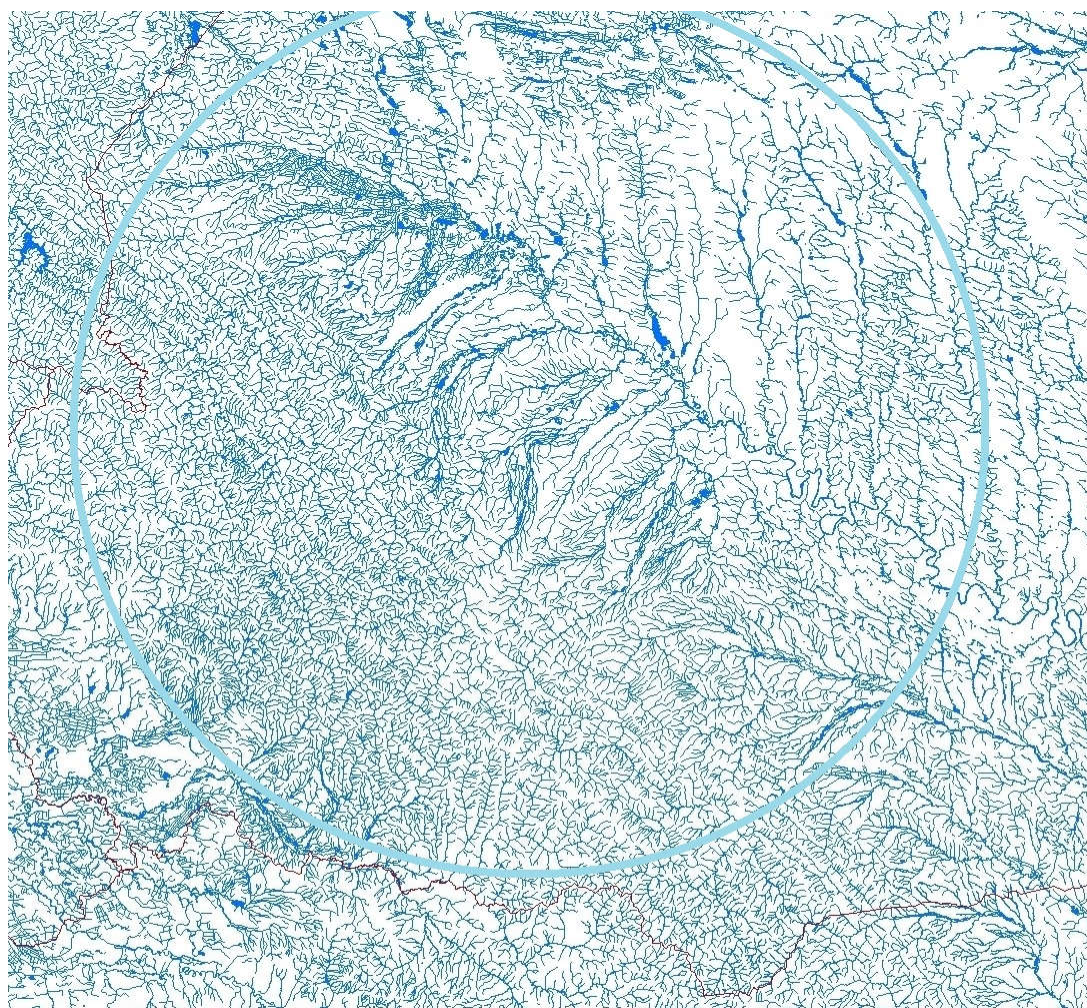
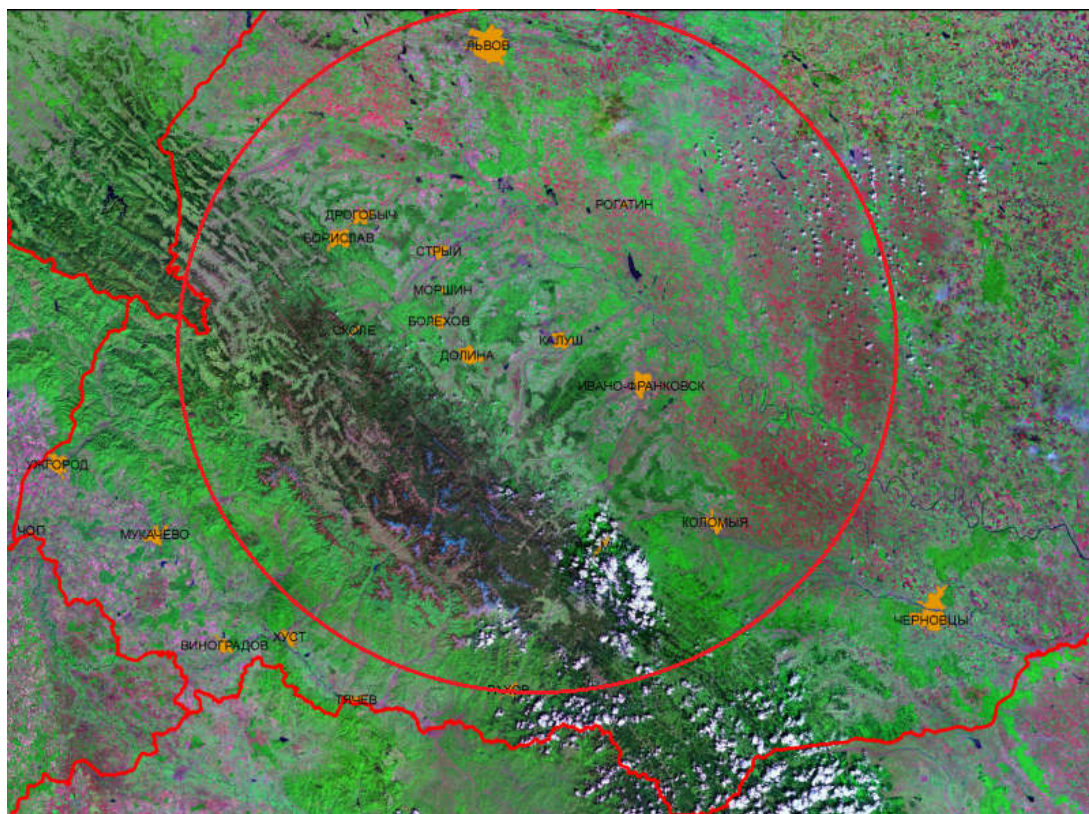
Рис. 1 – Історико-етнографічна область Покуття [3].

Враховуючи, що на сьогодні територія Покуття зазнає активного господарського та рекреаційного навантаження, актуальним є дослідження її морфологічної організації для вирішення нагальних питань раціонального природокористування

**Виклад основного матеріалу.** Морфологічна організація території Покуття зумовлена його позиціонуванням в зоні взаємодії великих геоструктурних одиниць – Передкарпатського прогину, складчастої споруди Карпат та Східно-Європейської платформи. Про те, що ці структури активно взаємодіють і трансформуються під впливом ендегенних чинників, свідчить утворення на тлі поздовжніх трансрегіональних лінеamentів підновлених морфоструктур центрального типу (МЦТ). Так, на космічних знімках Карпатського регіону добре виділяється регіональна Верхньодністерська морфоструктура центрального типу, що оконтурює верхню частину басейну Дністра, охоплює гірський масив Українських Карпат, Передкарпатський прогин, долину середнього Дністра та суміжні ділянки Східноєвропейської платформи, аж до Вороняк та Подільських Товтр. Ядром цієї морфоструктури є Горганська МЦТ, що на нашу думку, включає не тільки Горгани, але й Горганське Передкарпаття [5].

МЦТ добре виражена в рельєфі земної поверхні, чітко оконтурюється за малюнком гідромережі (рис. 2).





**Рис. 2 – Космоснімок та схема гідромережі Верхньодністерської МЦТ**



Організація протилежних за морфологією та генезою структурних одиниць в межах Верхньодністерської МЦТ свідчить про її відносно молодий вік, а антиподальність внутрішньої структури підтверджує різний геодинамічний режим лівобережжя та правобережжя Дністра, що особливо суттєво відрізняється в межах Передкарпаття.

За морфоструктурними особливостями геоморфологічна область Передкарпаття поділяється на три підобласті – Прибескидське, Пригорганське та Покутсько-Буковинське Передкарпаття. Згідно схеми геоморфологічного районування Передкарпаття, Покуття відноситься до підобласті Покутсько-Буковинського Передкарпаття [4]. Схема трансрегіональних лінеаментів, рисунок річкової мережі та характер вододілів і межиріч підкреслює територіальну відмінність Покуття від інших частин Передкарпаття. На відміну від Прибескидського та Пригорганського Передкарпаття, що морфологічно відрізняються чітко вираженою ортогональною мережею лінеаментів з ланцюгом передгірних піднять у вигляді інтерферуючих локальних МЦТ, Покутське Передкарпаття має вигляд трикутника, чітко окресленого трансрегіональними лінеаментами (Надвірнянським, Дністровським та Черемоським) і знаходиться в південно-східній частині Верхньодністерської МЦТ. Територія займає передгірні частини басейнів річок Бистриці Надвірнянської, Прута та середньої течії Дністра. Рисунок гідромережі покутських рік відображає складний характер взаємодії морфоструктур різного рангу. Очевидно це пов'язано з тектонічним режимом морфоструктур вищого порядку – Східноєвропейської та Карпатської, зона впливу яких поширюється на сусідні частини Передкарпатського прогину. Особливо складною будовою відзначаються області інтерференції (взаємного впливу) декількох різнорангових морфоструктур. Саме ці ділянки мають територіально локалізований тип рисунку гідромережі, підвищену тріщинуватість та розчленування рельєфу. Цікавими для дослідження в цьому відношенні є межиріччя Бистриць Солотвинської і Надвірнянської та Ворони на межі Пригорганського та Покутського Передкарпаття, а також межиріччя Прута та Дністра на межі Східноєвропейської платформи та Передкарпатського прогину.

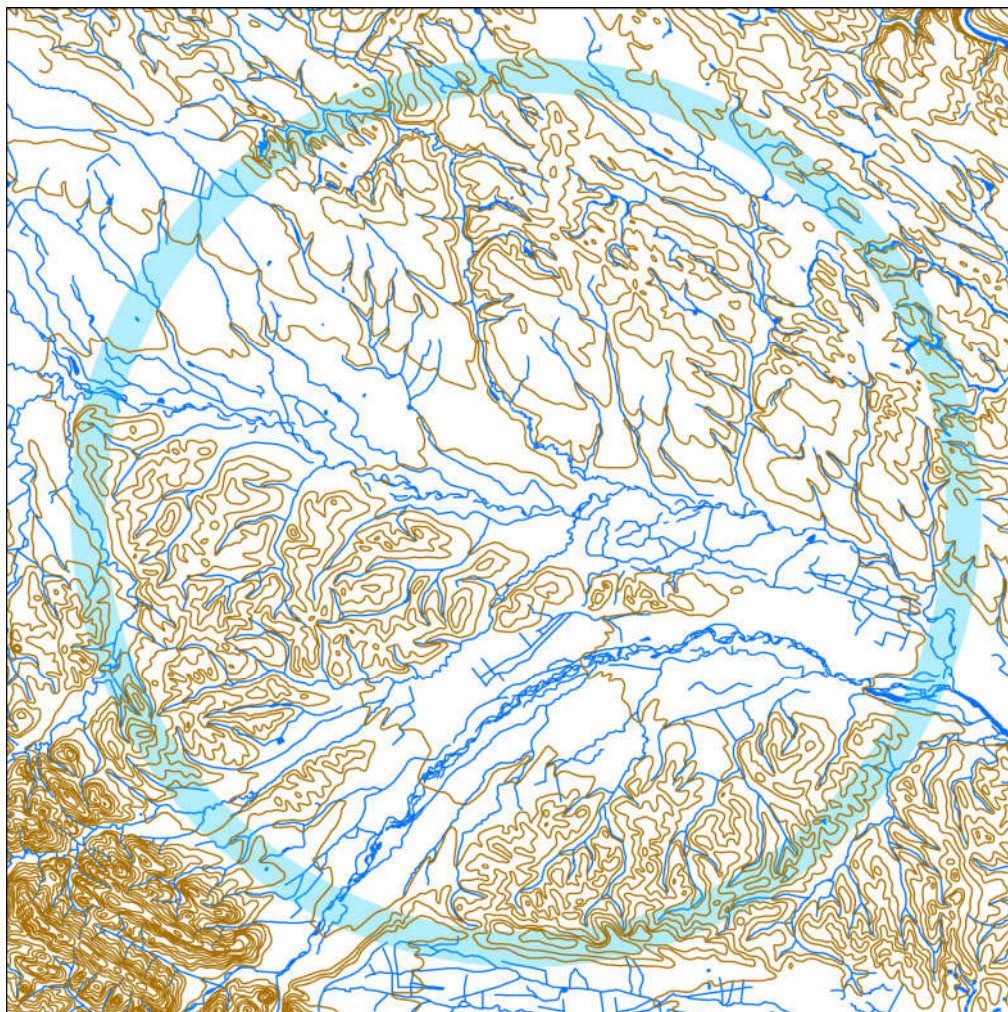
Суттєво відрізняється й лівобережжя та правобережжя Дністра, що також свідчить про їх різні тектонічні та геоструктурні умови.

У межах Покуття – нижче гирла р. Бистриці – долина Дністра утворює каньйон з високими, стрімкими, місцями обривистими берегами та численними меандрами, вигини яких простягаються до 10 км. Дністровський каньйон успадкував давній розлом в кристалічному фундаменті й осадових утвореннях палеозойської ери. Врізаючись у товщі лесових відкладів та ще давніших кристалічних порід, ріка сформувала вузьку і глибоку долину з високими скелястими берегами, що експонують одну з найвизначніших геологічних пам'яток – відслонення відкладів юрського періоду.

Правобережні притоки Дністра в межах Покуття короткі, відрізняються змішаним рисунком річкової мережі, їх верхів'я (як і верхів'я лівих приток Прута), «розвертаються» у діагональному напрямку, паралельно головному вододілу Дністра-Прута.

Загалом, межиріччя Дністра–Прута та Прута–Черемошу виклинюються в пд.-сх. напрямку, утворюючи «кути». Це добре прослідковується у внутрішній фактурі Коломийської МЦТ (мал. 3).

Коломийська (Покутська) МЦТ належить до локальних морфоструктур центрального типу. З пн. зх. на пд. сх. у діагональному напрямку її перетинає р. Прут, долина якої тут має чітко виражену асиметричну будову. Правий берег стрімкий та місцями обривистий, а лівий фіксується комплексом широких надзаплавних терас.



**Рис. 3 – Внутрішній концентр Коломийської (Покутської) МЦТ**

Контури МЦТ добре простежуються аж до вододілів Ворони–Прута на північному заході та Прута-Дністра на півночі. Південно-західний контур охоплює підніжжя Карпат.

Рисунок гідромережі Покутської МЦТ чітко підкреслює особливості її морфологічної будови, зокрема асиметричність. Так, південно-західна її частина відрізняється значно більшою густиною гідромережі, ніж південно-східна.

Особливо чіткими морфологічними обрисами та горизонтальною розчленованістю відрізняється межиріччя Прута й Черемошу.

Звертає на себе увагу той факт, що в південно-західній частині МЦТ закономірно, відповідно до контурів, змінюється довжина річкових долин.

Якщо діаметральним елементом внутрішньої фактури МЦТ є долина Прута, то довжина його правих приток в межах МЦТ спочатку збільшується (в пд.-сх. напрямку), а потім зменшується. Лівобережні притоки р. Прут в межах цієї МЦТ є майже паралельними. Коломийська МЦТ є сателітною по відношенню до МЦТ південно-східної (покутсько-буковинської) частини Українських Карпат. Її складна внутрішня фактура на локальному рівні відображає морфологічні межі між Східноєвропейською платформою та складчастою спорудою Карпат на теренах Передкарпатського прогину. Очевидно, що річкова мережа Покуття, як і всього Передкарпаття, формується і перебудовується, головним чином, під дією ендегенних чинників, що призводять до диференційованих тектонічних рухів, утворення терас, розвитку ерозійної діяльності. Аналіз малюнку вододілів і річкової мережі, характеру

рельєфу межиріч дає уяву про характер тектонічних рухів, потужність енергетичних джерел, що їх ініціюють та об'єми геологічного простору, охоплені структурними перебудовами.

**Висновки.** Морфологічні особливості території Покуття з давніх давен привертала увагу дослідників і знайшли своє відображення у назві цієї історико-етнографічної області.

Територія Покуття, розташована в межах геоморфологічної підобласті Покутсько-Буковинського Передкарпаття. Вона чітко обмежена трансрегіональними лінеаментами і вузькою смугою виклинюється в південно-східному напрямку. Центральна частина Покуття знаходиться в межах Покутської (Коломийської) МЦТ, що поєднує своїми контурами різні в тектонічному і геологічному відношенні структурні одиниці вищого рангу – Підніжжя гірської споруди Карпат, краю Східно-Європейської платформи та Передкарпатського прогину. Складна взаємодія цих морфоструктур визначається тектонічними процесами, що активно перебудовують морфоструктурний план території.

Подальше з'ясування взаємозв'язків між сучасними геоморфологічними процесами та тектонічними, геологічними і ландшафтними особливостями Покуття потребує детальнішого великомасштабного дослідження.

#### **Список літератури**

1. <http://carpathians.eu/karpatskii-narod/pokuttja.html>. – [Електронний ресурс]. – Назва з екрану: 2. <http://hutsul.museum/museum/articles/pokuttya-kartografiya-etnografiya/> – [Електронний ресурс]. – Назва з екрану. 3. Скрипник Я. П. Покуття. Історико-етнографічна область / Скрипник Я. П., Круль В. П., Джаман В. О. // Історико-етнографічний нарис Покуття. – Львів : Манускрипт, 2010. – 234 с. 4. Кравчук Я. С. Геоморфологія Передкарпаття / Я. С. Кравчук. – Львів : Меркатор, 1999. – 188 с. 5. Бортник С. Ю. Морфоструктури центрального типу Українських Карпат : монографія / С. Ю. Бортник, Т. М. Лаврук. – К. : ВГЛ «Обрії», 2012. – 164 с.

**Бортник С. Ю., Бортник С. С., Лаврук Т. М. Морфологічні особливості території Покуття.** В статті проаналізовано морфологічні особливості території Покуття – однієї з найдавніших та найкolorитніших історично-етнографічних областей України.

*Ключові слова:* Покуття, історично-етнографічна область, морфологічні особливості.

**Bortnyk S. Y., Bortnyk S. S., Lavruk T. M. Morphological features of the territory Pokuttya** The morphological characteristics of the territory Pokuttya, one of the most colorful and most older historical-ethnographic regions of Ukraine are analyzed.

*Keywords:* Pokuttya, historical-ethnographic region, morphological features.

**Бортник С. Ю., Бортник С. С., Лаврук Т. Н. Морфологические особенности территории Покутья.** В статье проанализированы морфологические особенности территории Покутья-одной из древнейших и самобытных историко-этнографических областей Украины.

*Ключевые слова:* Покутье, историко-этнографические области Украины, морфологические особенности.

**Надійшла до редколегії 11.09.2014**