

количественную оценку рельефа и установлено особенности морфологической организации, предложена схема морфологического районирования исследуемой территории.

*Ключевые слова:* Словечанско-Овручский кряж, морфологический анализ, морфометрических анализ, морфологическое районирование.

*Надійшла до редколегії 07.05.2015*

УДК 911.5:502

**Савицька О. В., Циганок Є.Ю.**  
*Київський національний університет  
імені Тараса Шевченка*

**ЛАНДШАФТНЕ ПЛАНУВАННЯ ЯК ІНСТРУМЕНТ ЗБАЛАНСОВАНОГО  
ПРИРОДООХОРОННОГО ТА РЕКРЕАЦІЙНОГО ПРИРОДОКОРИСТУВАННЯ  
(на прикладі РЛП «Лиса гора»)**

*Ключові слова:* ландшафтне планування, ландшафтний план, регіональний ландшафтний парк

**Постановка проблеми у загальному вигляді та її зв'язок з важливими практичними завданнями.** Вивчення ландшафтів міста Києва завжди відзначалось істотною увагою з боку науковців. В останній час особливого значення набула проблематика охорони і відтворення міського середовища.

Потужний антропогенний тиск на довкілля, характерний для сучасних міст, призводить до суттєвої трансформації міських ландшафтів, тому надзвичайно актуальним є вирішення проблеми підтримки ландшафтного різноманіття на міських територіях. Це можливо за рахунок вдосконалення мережі об'єктів природно-заповідного фонду (ПЗФ).

Часто одні і ті ж території, одні і ті ж самі ландшафти виконують поруч із природоохоронною і рекреаційну функцію. В більшості випадків міські мешканці обирають місця відпочинку і оздоровлення, керуючись своїми естетичними уподобаннями. А природоохоронні ландшафти рідко коли позбавлені естетичної привабливості та екзотичного для сучасних міст ландшафтного різноманіття, яке так подобається відпочиваючим. Тому надзвичайної актуальності набуває зараз і проблема раціонального рекреаційного природокористування.

Ефективним засобом організації відпочинку населення із врахуванням природних умов та ресурсів міських територій, змін стану міського довкілля під впливом рекреаційної діяльності та збереження особливо цінних ландшафтних комплексів може бути ландшафтне планування. Цей різновид планувальної діяльності є одним з екологічно орієнтованих засобів управління природокористуванням і важливим інструментом охорони довкілля, який забезпечує реалізацію основоположних напрямів політики сталого розвитку [1, 2]. В той же час це дієвий інструмент збалансованого природоохоронного та рекреаційного природокористування.

**Аналіз останніх досліджень та публікацій, в яких започатковано розв'язання даної проблеми.** Україна лише починає впроваджувати підходи і принципи ландшафтного планування в різні сфери господарської діяльності і в управлінські рішення. Так, протягом 2009-2012 рр. було реалізовано проект «Ландшафтне планування в Україні (на прикладі Черкаської області)» [3]. Партнером з боку України виступав Інститут географії НАН України, з боку Німеччини – Берлінський технічний університет (відділ ландшафтного планування і розвитку ландшафтів). Метою цього проекту була підтримка української сторони в

освоєнні основних принципів планування для потреб сталого розвитку, а також впровадження програми національних парків в Україні та загального планувального менеджменту. Можливість застосування підходів та принципів ландшафтного планування у практиці вітчизняного містобудування досліджується фахівцями Таврійського національного університету імені В.І.Вернадського [4]. Деякі аспекти ландшафтного планування приміських територій рекреаційного призначення привернули увагу львівських географів [2, 3].

Як можна бачити, здійснюються лише перші кроки із впровадження засобів ландшафтного планування в політику організації територіального розвитку. Тому вкрай важливим є ознайомлення із європейським досвідом планування ландшафту, запозичення теоретичних засад і методики ландшафтного планування територій різного функціонального призначення, а також адаптування їх до реалій сучасного українського суспільства.

**Формулювання цілей статті.** Основною метою статті є розкриття змісту ландшафтного планування як інструменту збалансованого природоохоронного і рекреаційного природокористування, а також висвітлення особливостей процедури планування на прикладі створення ландшафтного плану для території РЛП «Лиса гора».

Завданнями наукового дослідження, на основі якого написана стаття, є: 1) розгляд основних принципів та ключових елементів ландшафтного плану при роботі з таким об'єктом ПЗФ України, що виконує і рекреаційні функції; 2) аналіз природних умов і сучасного екологічного стану території РЛП «Лиса Гора», а також наявних конфліктів природокористування; 3) оцінювання окремих компонентів ландшафту за критеріями «значення» та «чутливість»; 4) зонування території РЛП за цілями територіального розвитку; 5) складання переліку основних заходів та дій, покликаних збалансувати природоохоронний і рекреаційний напрями використання даної території.

**Виклад основного матеріалу дослідження.** Столиця України, місто Київ, відзначається неповторним зовнішнім виглядом, що забезпечується наявністю обширних озелених територій і відкритих просторів. Серед них є природна пам'ятка, що зовсім несхожа на інші. Це – Лиса гора, схилами якої шелестить ліс, а верхівку вкривають сухі степові луки. Справжня перлина Києва, розташована у Голосіївському районі. Тут буяє фантастичне розмаїття – біля 400 видів рослин, 305 з яких – види природної флори. За цим показником Лиса гора залишає далеко позаду подібні історичні місцевості Європи [5, 6]. Цей унікальний куточок природи і сьогодні привертає увагу істориків, географів, екологів, краєзнавців, адже Лиса гора є чи не єдиним у Києві місцем, де на відносно малій території представлені одразу декілька ландшафтних комплексів (шикоролістянолісові, лучно-степові, водно-болотні). Окрім того, Лиса гора – місце історичне. З давніх-давен вона була одним з центрів осілості в середньому Придніпров'ї, маючи статус стратегічного пункту в гирлі Либеді. Саме тут відомим російським фортифікатором Е.І. Тотлебіним було зведено потужний форт, що використовувався і захисниками Києва у серпні 1941-го. Все це традиційно привертає увагу місцевих жителів і робить Лису гору одним із улюблених місць відпочинку киян. В 1994 р. тут було створено регіональний ландшафтний парк загальною площею 137,1 га.

На сьогодні ж РЛП «Лиса гора» переживає далеко не кращі часи. Самому його існуванню постійно загрожують плани забудовників. Активна увага з боку місцевого населення призвела до незворотної втрати багатьох червонокнижних видів флори та фауни, практично ніким не контрольований відпочинок щосезону залишає тони побутового сміття, відбуваються несанкціоновані вирубки лісу та випас худоби тощо. Зрозуміло, що неповторна ландшафтна пам'ятка минулого,

яка, до того ж, має природоохоронний статус, заслуговує більшої уваги і турботи. Вирішенню ж вказаних проблем може суттєво посприяти застосування принципів і методів ландшафтного планування.

*Ландшафтне планування* – це сукупність методичних інструментів та процедур, що використовуються для побудови такої просторової організації діяльності суспільства в конкретному ландшафті, яка забезпечувала б сталий розвиток і збереження основних функцій цього ландшафту як системи підтримання життя. По-друге, ландшафтне планування – це комунікативний процес, в який залучаються всі суб'єкти господарської і природоохоронної діяльності на території планування, місцеве населення та громадські організації, і який забезпечує виявлення інтересів природокористувачів, проблем природокористування, вирішення конфліктів і розробку узгодженого плану дій і заходів. Фактично, це напрям науково-прикладної діяльності, покликаний оптимізувати навколишнє середовище згідно потреб людини, однак із урахуванням законів і закономірностей функціонування цього середовища. Основним його завданням є, з одного боку, збереження природи, а з іншого – управління ландшафтом [7, 8].

Ландшафтне планування здійснюється для різних за призначенням, розмірами та адміністративним рівнем територій [1-3, 7, 8]. Розмір території та її адміністративне підпорядкування суттєво впливають на перелік завдань ландшафтного планування, методи їх вирішення та сфери практичного застосування результатів. У зв'язку з цим розрізняють різні територіальні рівні ландшафтного планування.

Враховуючи не дуже значну площу РЛП «Лиса гора» (137,1 га) та його місцеве значення, головним результатом нашого дослідження стало складання ландшафтного плану (у масштабі 1:10 000).

*Ландшафтний план* представляє собою сукупність крупномасштабних карт і текстів, що містять характеристики природно-ресурсного потенціалу, завдань охорони природи і реального використання території, а також рекомендації щодо екологічно доцільного природокористування та цілей розвитку території планування [8]. Складання ландшафтних планів для природоохоронних і рекреаційних територій має типовий характер і, як правило, здійснюється в п'ять основних етапів, представлених на рис. 1.

Дослідження проводилось із застосуванням сучасних інформаційних технологій і методів аналізу даних. Нами були використані ГІС SAGA та ГІС QGIS. Основними критеріями вибору саме цього програмного забезпечення слугували, по-перше, його відкритість, по-друге, зручність користувальницького інтерфейсу, по-третє, інтероперабельність, і по-четверте, високий аналітичний потенціал [10].

Слід зазначити, що для втілення в життя ландшафтних планів, для нормалізації їх правової сторони найважливішим завданням є виявлення інтересів природокористувачів, а також аналіз проблем і конфліктів у цій сфері. Карта конфліктів природокористування може істотно полегшити вирішення спірних питань. Призначення подібної карти або серії карт – виявляти ареали конфліктів, давати їх типологію, визначати фактори їх виникнення, фіксувати учасників. Призначення карти визначено саме через її місця (початковий етап) в системі ландшафтного планування, шляхи вирішення конфліктів відображаються на картах останнього рекомендаційного етапу, після того, як буде оцінений можливий збиток для окремих компонентів ландшафту і природи в цілому [3, 8].

За допомогою ГІС-інструментарію QGIS нами було побудовано картосхему просторового розподілу основних конфліктів природокористування в межах РЛП, що стала головним результатом першого, інвентаризаційного, етапу (рис. 2).

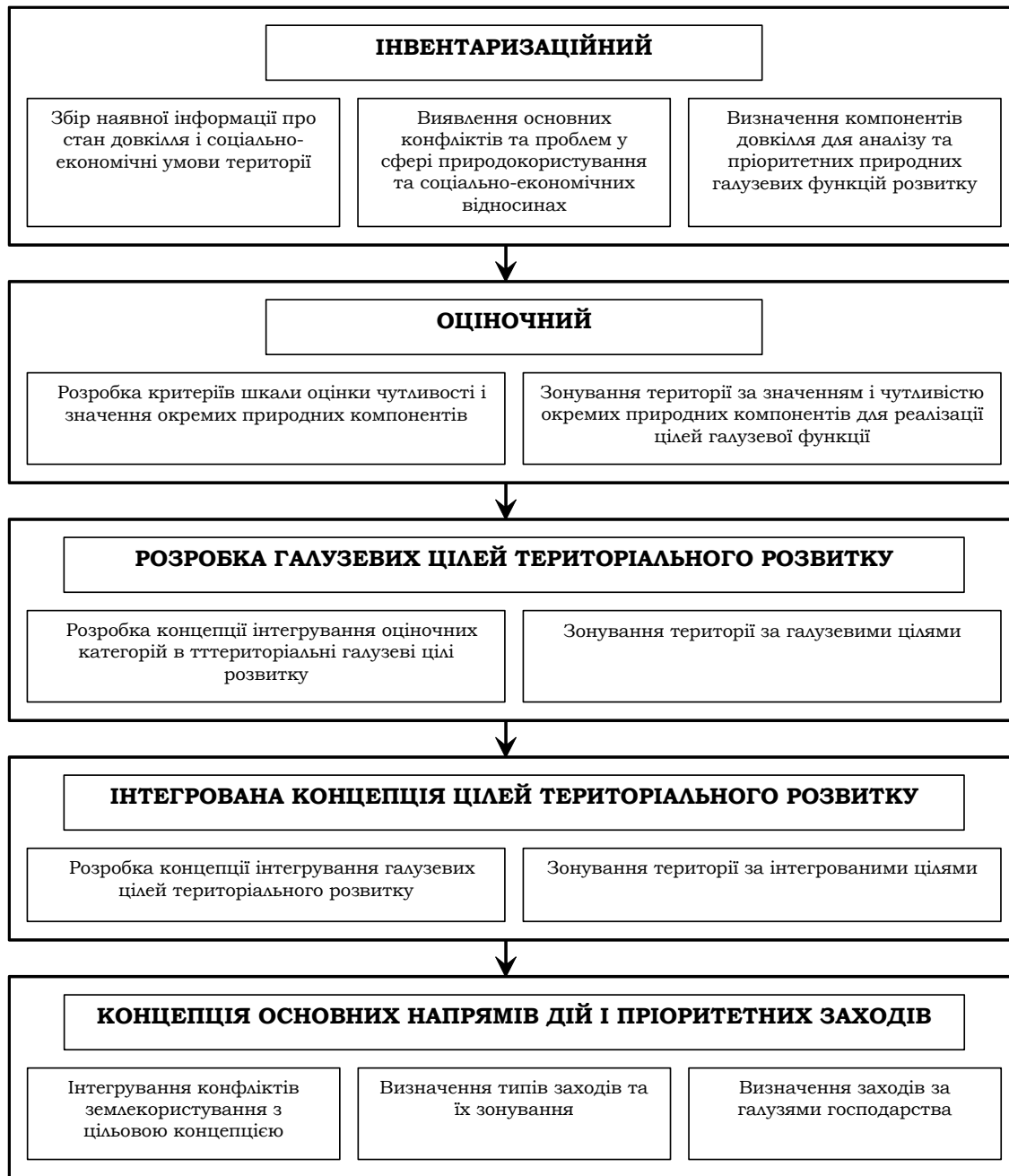


Рис. 1 – Основні етапи і завдання ландшафтного планування [2]

На другому етапі дослідження було розроблено критерії шкали оцінки значення і чутливості окремих компонентів ландшафту з наступним проведенням оцінки природних умов і потенціалу території планування в даних категоріях. Під категорією «значення» розуміється рівень відповідності еталону уявлень про необхідний стан даного компонента ландшафту, оцінюваного експертним шляхом [3, 8]. Ця відповідність розглядається тільки у зв'язку з успішною або оптимальною реалізацією пріоритетної цільової функції використання, індивідуальної для кожного ландшафтного компонента. Для цього було використано дані про місцезнаходження рідкісних, реліктових та ендемічних видів рослин, структурні особливості рослинного покриву, тваринний світ урочища, рівень збереженості та різноманіття природних ландшафтних комплексів.



Рис. 2 – Конфлікти природокористування в межах РЛП «Лиса гора»

Для оцінювання значення ґрунтів використано наступні критерії: 1) повнота розвитку ґрунтового профілю; 2) потужність гумусового горизонту; 3) гранулометричний склад; 4) крутизна та експозиція схилу; 5) ступінь антропогенної порушеності ґрунтового покриву.

Найбільшим значенням характеризуються ґрунти південної частини парку, меншою мірою – західної. Тут сформувалися молоді грабняки зі спорадичним вкрапленням вікових дубів та доволі рясним трав'янистим ярусом. Невисоке значення має ґрунтовий покрив північно-східної частини, приурочений до крутих схилів та вододільної частини, а особливо – центральної частини урочища в межах насипних валів та інших фортифікаційних споруд.

Для оцінювання значення рослинності використано наступне: 1) рідкісність виду; 2) цінність виду; 3) ендемічність виду; 4) наявність вікових дерев; 5) чисельність (концентрація) виду.

Найціннішою є рослинність лучно-степових ділянок та східних схилів Лисої гори, представлена червонокнижними видами рослин, та такими, що охороняються відповідною постановою Київради на місцевому рівні. Невисоке значення має західна частина території парку, близька до житлової забудови.

Основною цільовою функцією по відношенню до ландшафтів є використання рекреаційних ресурсів, орієнтоване на екологічні форми відпочинку, використання екологічної, культурної, релігійно-культової та іншої цінності ландшафтів із врахуванням природоохоронного статусу території.

Критеріями оцінки значення ландшафтів Лисої гори є: 1) ландшафтна різноманітність (виражена кількістю різних типів ландшафтів та їх морфологічних частин, що зустрічаються на одиниці площі); 2) контрастність (виражена поєднанням різнорідних ландшафтів та ступенем розчленування рельєфу); 3) естетична привабливість; 4) комфортність та зручність для цілей рекреації; 5) нетиповість та унікальність.

Найбільше значення мають ландшафти лучно-степових ділянок, нетипових та унікальних для умов Київського Придніпров'я, окрім того, вони характеризуються найбільшим видовим різноманіттям. Високе значення з огляду на контрастність та мозаїчність мають високоестетичні ландшафти центральної частини парку, з добре розвиненою яружно-балковою мережею (рис. 3).



Рис. 3 – Просторове поширення різних за значенням ландшафтних комплексів в межах РЛП «Лиса гора»

Під категорією «чутливість» розуміємо здатність компонента ландшафту змінювати свої властивості і динамічні характеристики під впливом господарської діяльності людини [3, 8]. Критерії оцінки чутливості було обрано також у відповідності до пріоритетної цільової функції використання території.

Що стосується чутливості ґрунтів, то, на нашу думку, найперше треба розглянути вплив природніх сучасних екзогенних процесів, що призводять до деструкції ґрунтового покриву, в тому числі і внаслідок різноманітного антропогенного навантаження. Критерії, закладені для оцінки чутливості ґрунтів, є наступними: 1) потенційна можливість розвитку водної та вітрової ерозії; 2) надмірність рекреаційного навантаження, в тому числі і за використання транспортних засобів; 3) вирубка лісових насаджень; 4) можливість виникнення зсувних та обвальних процесів.

Чутливість *рослинності* визначається залежно від можливих наслідків впливів та реального стану середовища існування рослинних угруповань. В ході дослідження враховувались наступні положення: 1) загроза випалювання травостою; 2) загроза проведення незаконних рубок; 3) форми розселення рослин; 4) наявність значних відстаней між ареалами розселення рідкісних рослин; 5) загроза деструкції рослинного покриву автотранспортом.

Найчутливішою, на наш погляд, є рослинність ділянок, які активно використовуються відпочиваючими в якості майданчиків організації дозвілля. Це стосується центральної частини парку, де прокладаються траси для екстремального байкінгу, проводяться стихійні рубки та самовільно прокладаються стежки. Значний рівень чутливості характерний і для рослинного покриву лучно-степових ділянок, які мають велике значення в регіональному розрізі. Їм дошкуляє приватний автотранспорт та незаконне випалювання травостою, що знищує не лише самі рослини, а й їх насінневий фонд.

Чутливість ландшафтів при їх рекреаційному використанні оцінюється за потенційною можливістю виникнення і активізації рельєфоутворюючих екзогенних процесів внаслідок антропогенної діяльності (рис. 4.). Особливо важливо звертати увагу на реакцію ландшафтів та їх морфологічних частин на зовнішній тиск і вплив, що проявляється в таких властивостях ландшафту як еластичність та амплітудність. Критеріями оцінки чутливості ландшафтів постають: 1) активність прояву екзогенних процесів; 2) можливість перевищення межі рекреаційної ємності території; 3) небезпека деградації ландшафтних комплексів внаслідок робіт з реконструкції Лисогірського форту.



**Умовні позначення:**

Чутливість ландшафтів  
 висока  
 середня  
 низька

100 0 100 200 300 400 м

**Рис. 4 – Просторове поширення різних за чутливістю ландшафтних комплексів у межах РЛП «Лиса гора»**

значення і чутливості. Ціль «покращення» обиралась для територій, що мають найнижче значення, незалежно від показників чутливості. Окрім цього, додатково залучалася і карта сучасних конфліктів природокористування, тому конфліктні ареали за умови негативного впливу фактору на рівень значення чи чутливості також віднесені до цілі «покращення». Решта ж території отримала ціль «розвиток», що означає середній рівень її значення та доволі високої чутливості компонентів, який можна підвищити при застосуванні належних дій та заходів.

До категорії «збереження» були віднесені ґрунти насамперед південної, західної та північної частини парку, що характеризуються найвищими показниками значення при різному ступені чутливості. Покращення ж в основному рекомендовано для територій з найменш родючими ґрунтами і найменш цінним

Ареали найвищої чутливості рослинності і ландшафтів в цілому майже співпадають. Факт наявності певного кореляційного зв'язку пояснюється і тим, що серед структурних частин ландшафту найбільшої шкоди зазнає саме рослинний покрив.

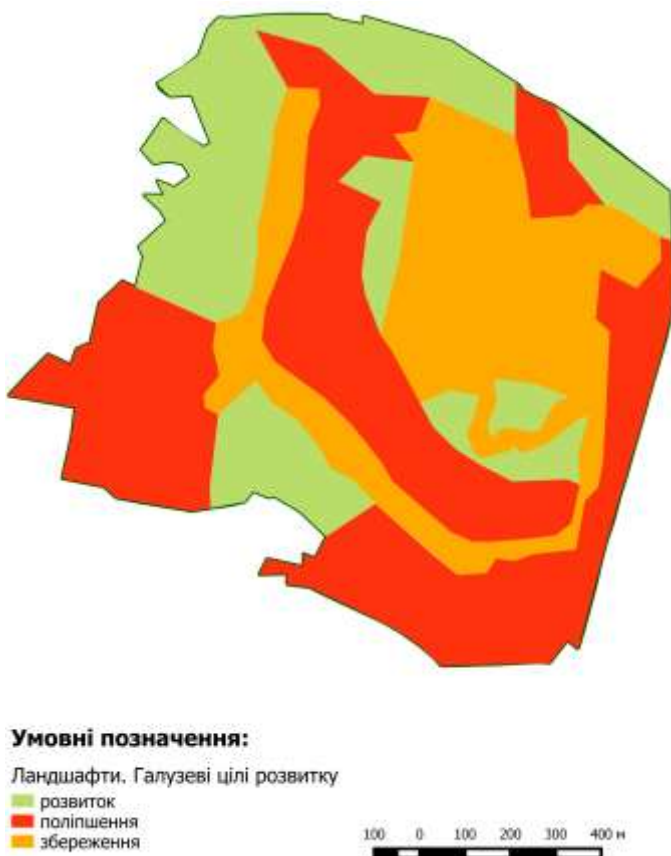
На третьому етапі планувальних робіт було розроблено галузеві цільові концепції використання природних ресурсів для окремих ландшафтних компонентів. Кінцевим результатом етапу розробки цілей розвитку став комплект галузевих карт із зонуванням території за типами цілей її використання. Зокрема, було виділено три основні *типи цілей*: 1) збереження; 2) розвиток; 3) покращення (оптимізація).

Визначення типу галузевих цілей розвитку проводилось на підставі картосхем значення і чутливості визначених компонентів ландшафту. Наприклад, ціль «збереження» присвоювалась територіям з найвищими показниками

рослинним покривом, наприклад, ділянки під фортифікаційними спорудами, ґрунти схилів значної крутизни.

Рослинність Лисої гори є найбільш унікальним та цінним його компонентом, а тому ясно, що більша частина її території рекомендована до збереження. Лише ділянки з порушеним рослинним покривом, в т. ч. і внаслідок людського втручання, потрапили в категорію «покращення», а території з найменшою цінністю і чутливістю планується розвивати, можливо, й інтенсивним шляхом.

Ландшафти унікальних ділянок лучного степу та центральні масиви широколистяних лісів з високим ступенем горизонтального і вертикального розчленування рекомендується зберігати, а ось території схилових ландшафтів за умови раціонального природокористування придатні для покращення та розвитку (рис. 5).



**Рис. 5 – Галузеві цілі розвитку ландшафтів в межах РЛП «Лиса гора»**

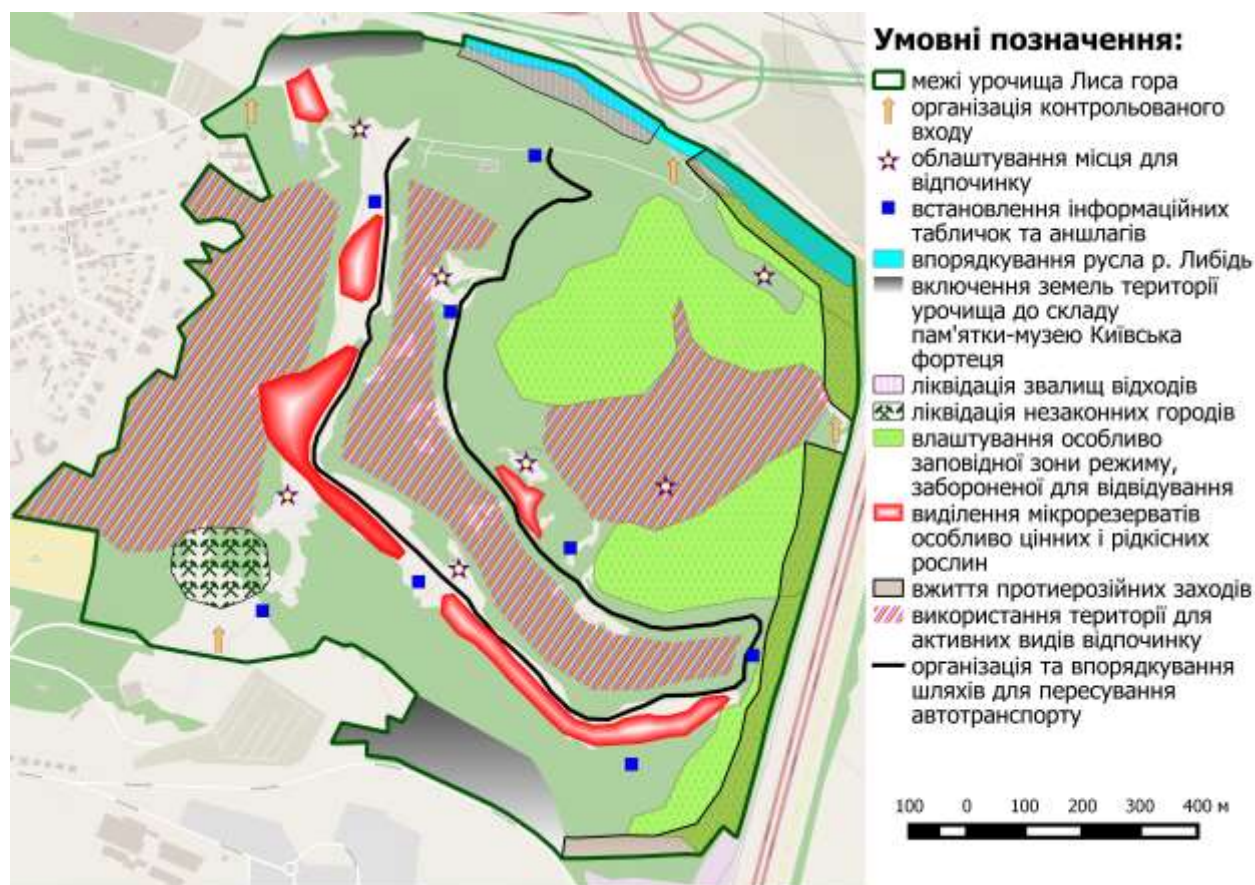
На основі отриманих картосхем шляхом накладання було розроблено зонування території парку за інтегральними цілями розвитку, причому у випадку неспівпадання контурів інтеграція здійснювалась за пріоритетним принципом – більше уваги приділялося саме рослинному компоненту, який має найвищу цінність серед інших в межах РЛП. Західна частина ж території парку є найменш цінною за всіма компонентами ландшафту, що бралися до розгляду, а тому її території доцільно перевести в стан інтенсивного використання і покращувати. Наостанок нами було складено перелік основних типів дій та заходів, виходячи з цілей використання і розвитку території та рекомендованих співвідношень між типами цілей і заходами. Зонування території за типами дій та заходів виконувалося на підставі інтегрованої карти цілей (рис. 6).

**Висновки і перспективи подальших розробок.** В процесі ландшафтного планування РЛП

«Лиса гора», як і будь-якої іншої природоохоронної території, слід враховувати потребу збереження ще існуючих ділянок з близькими до природних ландшафтними комплексами, їх резервування, запровадження охоронного режиму тощо. Стратегія планування подібних територій повинна базуватись як на індивідуальній охороні раритетних видів рослин і тварин, так і на охороні ландшафтної різноманітності, яка визначається кількістю ландшафтних комплексів і різноманітністю їхніх компонентів у певному регіоні [10]. Доцільність та правомірність застосування процедури ландшафтного планування для територіальної організації РЛП «Лиса гора» полягає в тому, що це водночас і



природоохоронний, і рекреаційний об'єкт із спеціальним режимом природокористування [11].



**Рис. 6 – Типи пріоритетних заходів та дій, рекомендовані для РЛП «Лиса гора»**

Сучасний екологічний стан територій Лисої гори далекий від задовільного, антропогенний тиск на нього перевищує здатність природи до самовідновлення, внаслідок чого багато проблем вже стали екологічними «бумерангами». Існуючі конфлікти природокористування негативно позначаються на найбільш цінних та чутливих компонентах ландшафтів. На сьогодні вкрай потрібні активні заходи та дії, спрямовані на збереження та охорону природних ландшафтів, історико-культурної спадщини, ефективне використання рекреаційного потенціалу та вирішення наявних і попередження потенційних конфліктів природокористування. Вдосконалення методики, доопрацювання та реалізація ландшафтного плану дозволить досягти зазначених цілей.

#### **Список літератури**

1. Максименко Н. В. Ландшафтне планування як засіб екологічного впорядкування території / Н. В. Максименко // Проблеми безперервної географічної освіти і картографії. – 2012. – Вип. 16. – С. 65-68.
2. Савицька О. В. Ландшафтне планування в Україні / О. В. Савицька, Ю. А. Кулініч // Географія та туризм. – 2012. – Вип. 20. – С. 275-287.
3. Ландшафтне планування в Україні / Руденко Л. Г., Маруняк Є. О., Голубцов О. Г. та ін.; [під ред. Л. Г. Руденка]. – К. : Реферат, 2014. – 144 с.
4. Меметова Р. Ш. Екологіческие ограничения в ландшафтном планировании микрорайонов компактного проживания крымскотатарского населения г. Симферополь / Р. Ш. Меметова // Ученые записки Таврического нац. ун-та им. В. И. Вернадского. Серия География. – 2013. – Т. 26(65). – №2. – С. 53-58.
5. Гродзинський М. Д. Роль і функції зелених насаджень в міському середовищі / М. Д. Гродзинський, О. В. Савицька // Фіз. географія та геоморфологія. – 2003. – Вип. 44. – С. 69-74.
6. Лиса гора – урочище в плині часу / І. Ю. Парнікоза [Електрон.

ресурс]. – Режим доступу: <http://www.myslenedrevo.com.ua/uk/Sci/Kyiv/LysaGora.html>. **7.** *Ландшафтное* планирование: принципы, методы, европейский и российский опыт / Антипов А. Н., Дроздов А. В., Кравченко В. В. и др. – Бонн – М. – Иркутск : ИГСО РАН, 2002. – 141 с. **8.** *Ландшафтное* планирование с элементами инженерной биологии / Дроздов А. В., Алексеенко Н.А., Антипов А. Н. и др. – М. : КМК, 2006. – 239 с. **9.** *Руководство* по ландшафтному планированию. Том II. Методические рекомендации по ландшафтному планированию / Антипов А. Н., Кравченко В. В., Семенов Ю. М. и др. – М.: ГЦЭП, 2001. – 73 с. **10.** *Павлова А. И.* Морфометрический анализ рельефа с помощью ГИС / А. И. Павлова // Интерэкспо ГЕО-Сибирь-2013. – Новосибирск: СГГА, 2013. – Т.4. Экономическое развитие Сибири и Дальнего Востока. Экономика природопользования, землеустройство, лесоустройство, управление недвижимостью. – С.166-169. **11.** *Яворський А. І.* Динаміка управління природоохоронними територіями в залежності від екологічної ситуації регіону / А. І. Яворський // Геополітика і екогеодинаміка регіонів. – 2008. – Т. 4, вип. 1-2. – С. 119-122. **12.** *Положення* про Проект організації території регіонального ландшафтного парку, охорони, відтворення та рекреаційного використання його природних комплексів та об'єктів. [Електрон. ресурс]. – Режим доступу: <http://zakon4.rada.gov.ua/laws/show/z0832-05> - Назва з екрану.

**Савицька О. В., Цыганок Є. Ю.** Ландшафтне планування як інструмент збалансованого природоохоронного та рекреаційного природокористування (на прикладі РЛП «Лиса гора»). Розглянуто основні принципи складання та елементи ландшафтного плану регіонального ландшафтного парку (РЛП) «Лиса гора», що знаходиться в м. Київ. Проведено аналіз природних умов, сучасного екологічного стану, наявних конфліктів природокористування на території РЛП, оцінку значення та чутливості окремих компонентів ландшафту тощо. Запропоновано зонування території РЛП за цілями територіального розвитку, а також перелік основних заходів та дій, покликаних збалансувати природоохоронний і рекреаційний напрями використання даної території.

*Ключові слова:* ландшафтне планування, ландшафтний план, регіональний ландшафтний парк

**Savytska O.V., Tsyganok E.Yu.** Landscape planning as a tool for sustainable environmental and recreational nature (for example, RLP "Lysa gora"). The basic principles of organization and elements of the landscape plan of the regional landscape park (RLP) «Lysa gora», located in Kyiv, are discussed in this article. We analyze natural conditions, current environmental status, existing environmental conflicts on the territory of the RLP, evaluation of the significance and sensitivity of the individual components of the landscape. Zoning RLP according to the objectives of territorial development, as well as a list of key activities and actions designed to balance conservation and recreational areas for the use of this site are proposed.

*Keywords:* landscape planning, landscape plan, regional landscape park.

**Савицкая Е. В., Цыганок Е. Ю.** Ландшафтное планирование как инструмент сбалансированного природоохранного и рекреационного природопользования (на примере РЛП «Лысая гора»). В статье рассматриваются основные принципы составления и элементы ландшафтного плана регионального ландшафтного парка (РЛП) «Лысая гора», находящегося в г. Киев. Проводится анализ природных условий, современного экологического состояния, имеющихся конфликтов природопользования на территории РЛП, оценка значения и чувствительности отдельных компонентов ландшафта. Предлагается зонирование территории РЛП согласно целей территориального развития, а также перечень основных мероприятий и действий, призванных сбалансировать природоохранное и рекреационное направления использования данной территории.

*Ключевые слова:* ландшафтное планирование, ландшафтний план, регіональний ландшафтний парк

**Надійшла до редколегії 24.04.2015**