

Список літератури

1. Балабух В. О. Мінливість дуже сильних дощів і сильних злив в Україні / В. О. Балабух // Наук. праці УкрНДГМІ, 2008. - Вип. 257. - С. 61-72. 2. Аналіз режиму опадів на території України за десятиріччя 2002-2011 рр. / М. І. Кульбіда, З. Я. Олійник, Л. В. Паламарчук, Є. І. Галицька // Фіз. географія та геоморфологія. - 2013. - Вип.1(69). - С. 127-138. 3. *Нажмудінова О. М.* Особливості циклонічної діяльності над східною Європою в умовах сучасних змін циркуляції атмосфери / О. М. Нажмудінова // Ученые записки Таврического национального университета им. В. И. Вернадского. Серия География. - 2011. - Т. 24(63), № 1. - С. 100-108. 4. *Пірнач Г. М.* Моделювання термодинамічних умов формування сильних снігопадів / Пірнач Г. М., Балабух В. О., Ромаш Т. А. // Наук. праці УкрНДГМІ. - 2011. - Вип. 260. - С. 28-45.

Нажмудінова О.М. Зміни поля опадів на Одещині у 2006-2014 рр. Досліджено статистичні характеристики поля опадів в Одеській області на фоні глобальних змін температурно-вологісного режиму. Виявлені відмінності сезонного, річного розподілу опадів від кліматичних норм. Розглянуті циркуляційні процеси формування стихійних опадів.

Ключові слова: небезпечні і стихійні опади, циклонічна діяльність, повторюваність, градації.

Nashmudinova O. Changes precipitation in the Odessa region in the years 2006-2014. Statistical features of precipitation in the Odessa region were studied against the backdrop of global changes in temperature and humidity. Differences from climatic norms were revealed for seasonal and annual variations of precipitation. Examined circulation processes of formation of the heavy precipitation.

Keywords: heavy precipitation, cyclonic activity, repeatability, gradations.

Нажмудінова Е. Н. Изменения поля осадков в Одесской области в 2009–2014 гг. Исследованы статистические характеристики поля осадков в Одесской области на фоне глобальных изменений температурно-влажностного режимов. Выявлены отличия сезонного и годового распределения осадков от климатических норм. Рассмотрены циркуляционные процессы формирования стихийных осадков.

Ключевые слова: опасные и стихийные осадки, циклоническая деятельность, повторяемость, градации.

Надійшла до редколегії 23.10.2015

УДК 551.513

Галич Є. А.

Одеський державний екологічний університет

ОСОБЛИВОСТІ ВЕЛИКОМАСШТАБНИХ ЦИРКУЛЯЦІЙНИХ АТМОСФЕРНИХ ПРОЦЕСІВ У ПІВНІЧНО-ТИХООКЕАНСЬКОМУ РЕГІОНІ

Ключові слова: структура полів тиску, центри дії, головні компоненти періодичності

Постановка проблеми. Дослідження змін клімату Землі в її окремих регіонах стає в останні роки одним з найголовніших пріоритетів гідрометеорологічної науки. На тлі чисельних публікацій з приводу «глобального потепління клімату» внаслідок «парникового ефекту» останнім часом формується напрямок, в якому надається велике значення вивченню закономірностей та причин динаміки квазістаціонарних баричних центрів дії атмосфери та індексів інтенсивності циркуляції атмосфери, таких як Північно-Атлантичне коливання (NAO) [1, 2], Південне коливання (SO) [3], Північно-Тихоокеанське та інші. Як виявилось, більша частина коливань клімату в різних регіонах Землі визначається саме виразністю центрів дії атмосфери та інтенсивністю зональних і меридіональних переносів в атмосфері, пов'язаних з ними.

Тому метою досліджень є визначення

особливостей динаміки центрів дії атмосфери, інтенсивності циркуляційних процесів в Північно-Тихоокеанському регіоні та їх вплив на клімат прилеглих територій.

Об'єкт і методи дослідження. При дослідженні особливостей циркуляційних атмосферних процесів над північною акваторією Тихого океану були використані дані глобальної системи спостережень ECMWF ERA-40 середньомісячних значень приземного атмосферного тиску в вузлах регулярної сітки точок 2.5° на 2.5°, в секторі, обмеженому широтами 20° – 70° півн.ш. і меридіанами 160° сх.д. – 120 зах.д., за період 1979-2014 рр. [4].

Для дослідження статистичної структури полів приземного атмосферного тиску застосовували компонентний аналіз (метод «емпіричних ортогональних функцій») і методи теорії випадкових функцій [5].

На основі матриці коваріації (K_x) був проведений компонентний аналіз, який дозволяє виявити важливі особливості структури та динаміки великомасштабних атмосферних процесів. Основне рівняння компонентного аналізу має вигляд:

$$K_x W_i = \lambda_i W_i, \quad (i = \overline{1, n}) \quad (1)$$

де λ_i – власні значення матриці коваріації; W_i – відповідні власні вектори.

Як відомо, власні значення є дисперсіями σ_z^2 ортогональних компонент Z досліджуваних полів, отриманих шляхом їх ортогонального перетворення в базисі власних векторів W :

$$Z = W' \Delta X, \quad (2)$$

де $\Delta X = \{\Delta x_{ij}\}$, $(i = \overline{1, n}; j = \overline{1, m})$ –

матриця центрованих значень; $Z = \{z_{ij}\}$, $(i = \overline{1, n}; j = \overline{1, m})$ – матриця ортогональних компонент.

Опис і аналіз результатів. Погоду та клімат північної частини Тихого океану та прилеглих областей в значній мірі визначає атмосферна циркуляція над океаном, яка складається з областей низького та високого тиску. Загалом треба відмітити, що центр циклонічної системи низького тиску розташовується у середньому за рік на півночі Беренгова моря, північніше Алеутських островів, а південніше, в районі Гавайських островів, розташований центр антициклональної системи високого тиску.

Розглянемо перш за все зміни переміщення відзначених центрів дії атмосфери в останні роки (рис. 1). Треба відмітити, що найбільш північне положення алеутська депресія займає в літній сезон (липень-серпень) на відміну від попередніх досліджень [6], а найбільш південне – взимку (січень-лютий). Також на рис. 1а видно, що мінімальний тиск в циклонічному вихорі спостерігається взимку (грудень-лютий), а максимально високий – на початку літнього періоду (травень-червень).

В гонолульському антициклоні (рис. 1б) мінімум тиску спостерігається в лютому та жовтні, а максимум – у липні. Другий більш слабкий максимум у змінах тиску в центрі антициклону спостерігається в квітні. Найбільш північне положення гонолульський максимум займає в червні й вересні, а найбільш південне – взимку (грудень-березень).

При цьому необхідно відмітити, що амплітуда коливання в антициклональному центрі (5.2 гПа) значно поступається за величиною розмаху змін тиску в сезонному ході алеутської депресії (13 гПа).

У змінах розташування центрів дії за довготою коливання ще більші. Алеутська депресія (рис. 1а) найменш східне положення займає влітку (червень-липень), а західне – восени (жовтень-листопад). Найбільш східне положення гонолульський максимум тиску займає взимку (грудень-лютий) (рис. 1б), а найзахідніше положення – в квітні та в місяці літнього сезону (червень-липень) на відміну від результатів отриманих Н. П. Смірновим [6] за період 1900 - 1995 рр.

Особливості полів мінливості приземного атмосферного тиску в різних областях досліджуемого регіону обумовлені виникненням та розвитком атмосферних вихорів.

Осереднений характер цих флуктуацій висвітлюють поля середніх квадратичних відхилень. В якості прикладу на рис. 2 представлені поля середніх квадратичних відхилень приземного атмосферного тиску для центральних місяців зимового та літнього сезонів.

Видно, що область максимальної мінливості змінює своє розташування впродовж року. Найбільших значень середні квадратичні відхилення (8 гПа) досягають у зимовий період (рис. 2а).

У квітні положення центру максимальної мінливості зміщується в північному напрямку, при цьому спостерігається зменшення масштабу її розповсюдження, а також величин середніх квадратичних відхилень. Така структури поля мінливості може бути пов'язана із зміною розташування алеутської депресії, яка теж зміщується в весняний період у північному напрямку.

Найменших значень середні квадратичні відхилення досягають в липні (рис. 2б), при цьому розташування області максимальної мінливості співпадає з антициклональним центром дії атмосфери характерним для цього періоду.

Восени значення середніх квадратичних відхилень полів приземного атмосферного тиску знову збільшуються (5,6 гПа) і центр максимальної мінливості знову зміщується в північному напрямку, де посилюється в цей період циклонічний центр дії атмосфери.

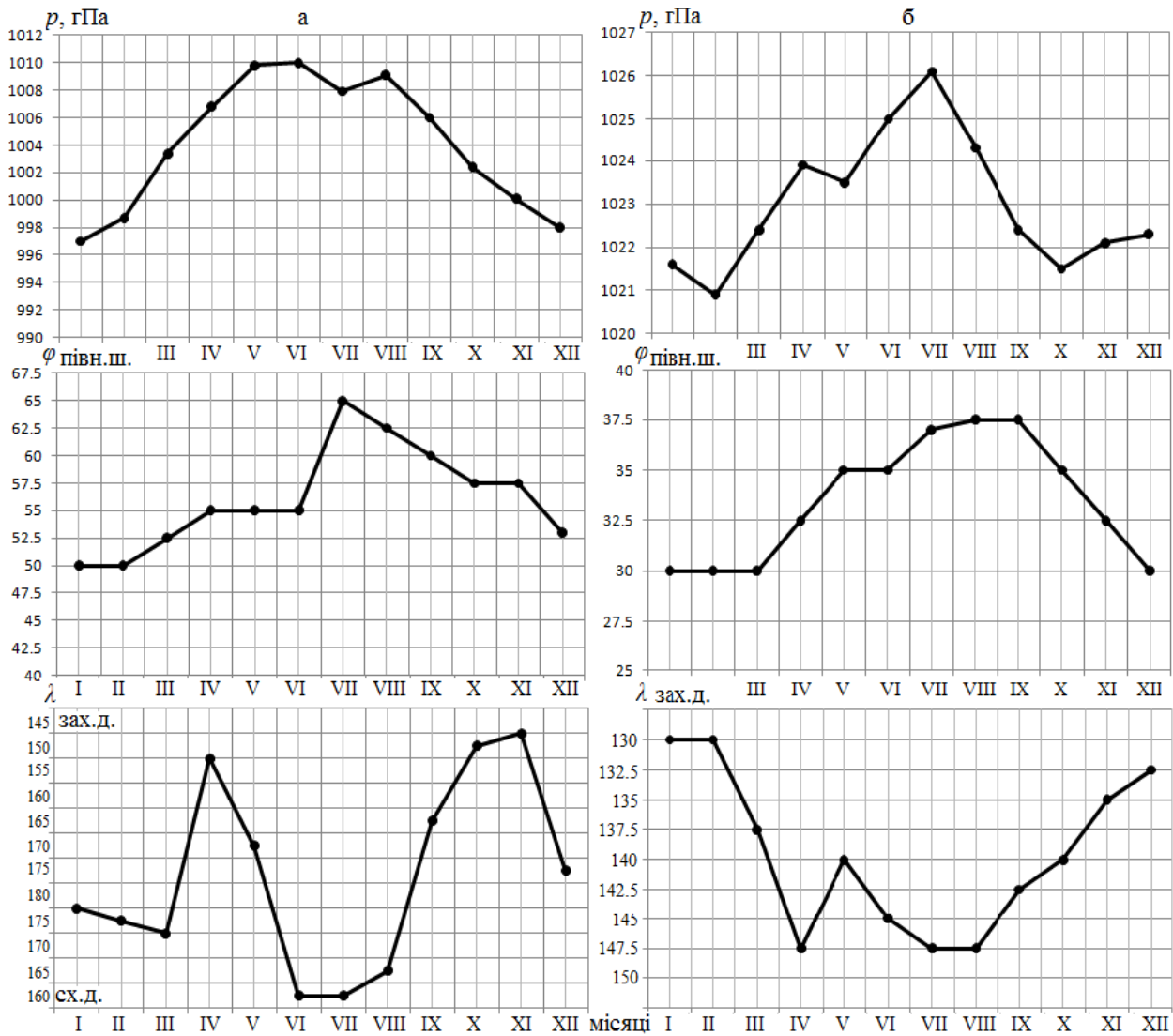


Рис. 1 – Сезонні зміни тиску, широти й довготи центрів дії атмосфери в північній частині Тихого океану: алеутська депресія (а); гоніульський максимум (б)

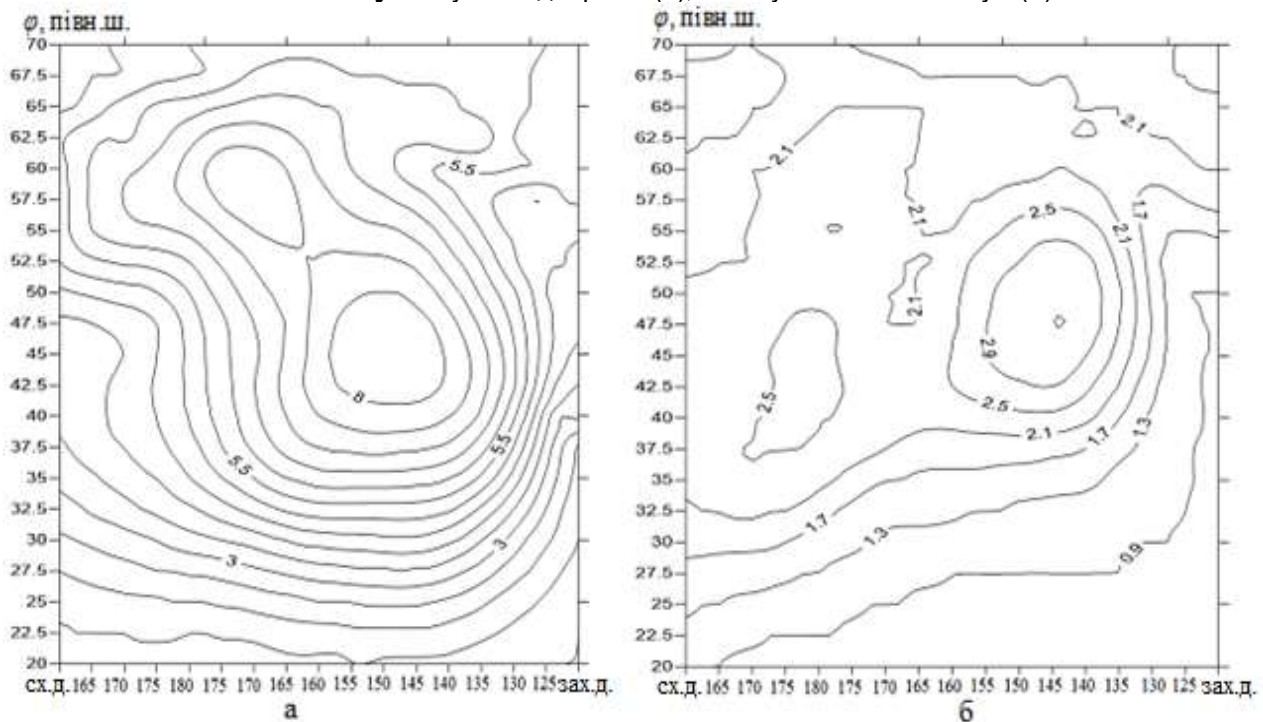


Рис. 2 – Поля середніх квадратичних відхилень приземного атмосферного тиску у січні (а) та липні (б)

Важливі особливості структури та динаміки великомасштабних атмосферних процесів вдається виявити, застосовуючи компонентний аналіз. Шляхом рішення рівняння повної проблеми власних значень для матриць коваріації здійснено розкладання зазначених полів приземного тиску в базисі власних векторів. Аналіз перших двох власних значень (рис. 3), які вичерпують більшу частину від сумарної дисперсії полів приземного тиску, вказує на те, що найбільша енергія

циркуляційних процесів припадає на зимовий період (грудень-лютий), коли активується та досягає максимального розвитку циклонічний вихор (алеутський мінімум).

Найменша сумарна дисперсія спостерігається в літній сезон (червень-серпень), що може бути пов'язано зі зміщенням на північ алеутської депресії та розвиненням антициклональної циркуляції майже над усім регіоном.

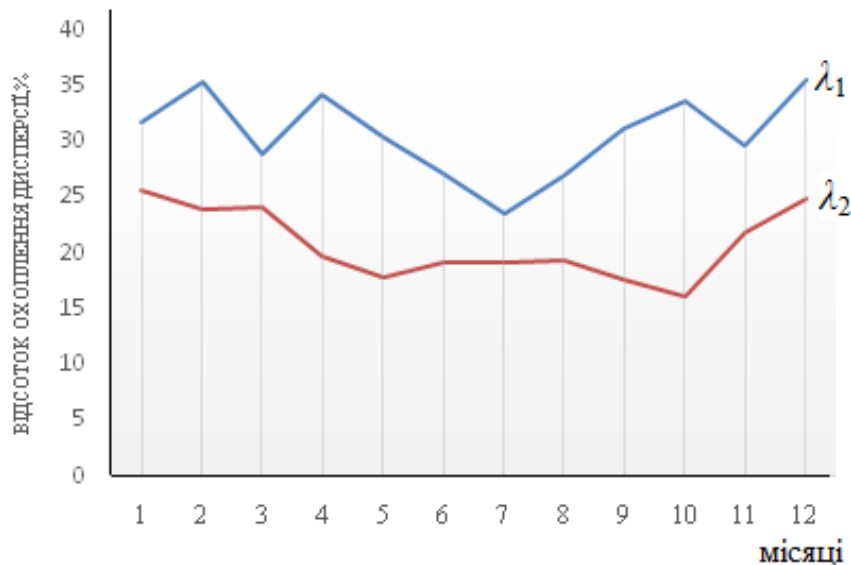


Рис. 3 – Відсоток охоплення перших двох власних значень полів приземного атмосферного тиску

На рис. 3 видно, що перше власне значення вносить найбільший вклад у сумарну дисперсію полів приземного тиску, тому перший власний вектор, що відповідає цьому власному значенню, відбиває найбільш великомасштабні риси циркуляційних атмосферних процесів. В якості прикладу на рис. 4 представлені поля першого власного вектора приземного атмосферного тиску для центральних місяців зимового та весняного сезонів.

Поле першого власного вектора змінює свою конфігурацію впродовж року. В січні (рис. 4а) поле охоплює значна область від'ємних значень з центром 40° півн.ш. та 153° зах.д., яка співпадає з розташуванням циклонічного центру дії атмосфери (алеутського мінімуму).

Весною (рис. 4б) поле першого власного вектора розділяється на дві майже рівнозначні області з різними знаками в центрах. Така структура поля може відповідати розташуванням двох центрів дії: алеутського мінімуму та

гонолульського максимуму.

У літній та осінній сезони, спостерігається не значна перебудова полів перших власних векторів, а саме зміщення центрів з протилежними знаками в широтному напрямку, що відповідає фактичному переміщенню центрів дії атмосфери.

Шляхом ортогонального перетворення полів приземного атмосферного тиску в базису власних векторів (2) отримані ортогональні компоненти $Z_i(t)$ ($i=1, 2$). Для кожної компоненти були побудовані графіки часових рядів з дискретністю 1 місяць, довжина ряду склала 426 значень.

Аналіз часових рядів головних компонент приземного тиску показав, що кожен з них утримує в собі періодичні компоненти, які можна відфільтрувати за допомогою інтегрального перетворення Фур'є [5]. Результати розрахунків дали можливість отримати амплітудно-частотну характеристику $A(\omega_i)$ для кожного з процесів $Z_i(t)$ ($i=1, 2$).

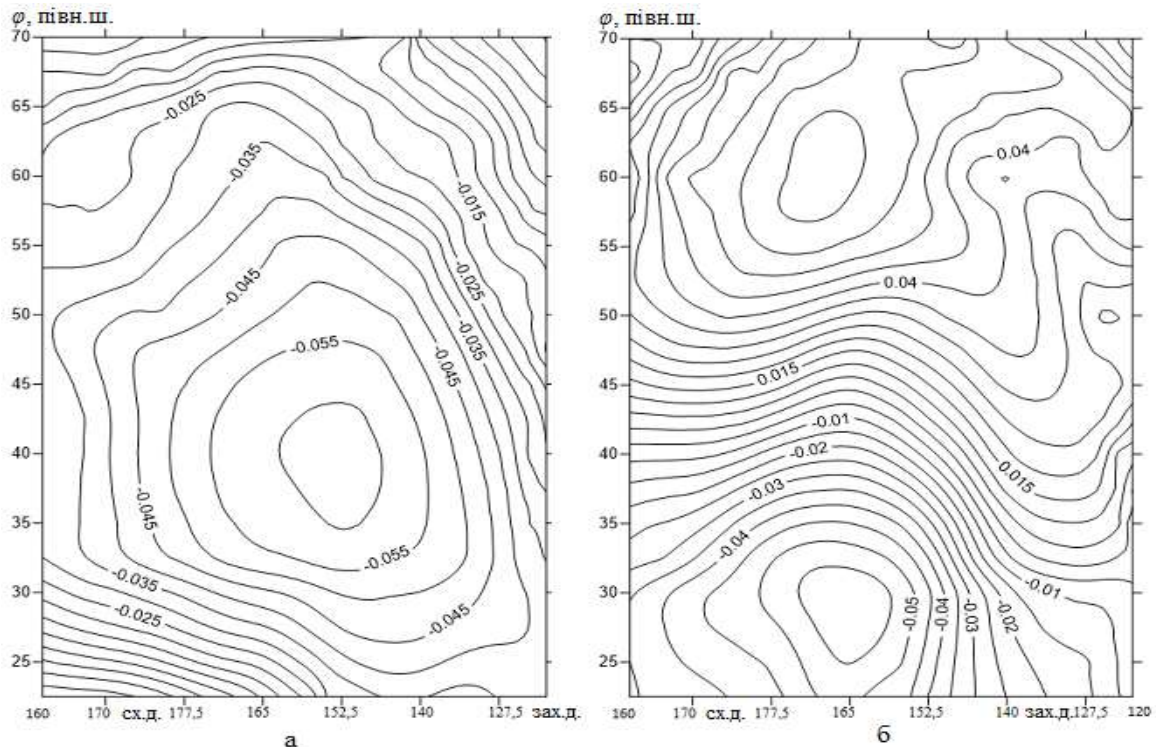


Рис. 4 – Поля першого власного вектора атмосферного тиску в січні (а) та квітні (б)

Як показали дослідження, часовий ряд першої головної компоненти $Z_1(t)$ містить коливання з періодами 5 років, квазірічні, а також піврічні та сезонні гармоніки. Часовий ряд другої головної компоненти $Z_2(t)$ має коливання з періодами 1 рік, а також піврічні та сезонні періодичні коливання.

Графіки часових рядів головних компонент містять не тільки коливання, які обумовлені циркуляційними процесами в даному регіоні, але й шумову компоненту, позбавитись від якої можна шляхом операції фільтрації за допомогою ковзного осереднення. В якості вагового множника використовувався косинус-фільтр [5].

Аналіз періодичностей, виявлених в часових рядах головних компонент полів приземного атмосферного тиску, дає підстави проводити операцію згладжування для першої головної компоненти з періодом 5 років (60 точок), а для другої – з періодом 1 рік (12 точок).

На рис. 5 і 6 наводяться результати згладжування часових рядів головних компонент. Аналіз згладженого часового ряду першої головної компоненти (рис. 5) вказує на те, що у випадковому процесі спостерігається квазидесятирічна періодичність, а також п'ятилітні коливання. Згладжений часовий ряд другої головної компоненти (рис. 6) має гармоніки з 5-6 –

річними періодами із змінною за часом амплітудою коливання. По піках амплітуд, які виділяються із загального рівня, виявляється ще й квазидесятирічне коливання. Крім того, має місце добре виражений тренд у бік зменшення інтенсивності коливання.

Відмічена трендова компонента, свідчить про те, що інтенсивність цього процесу зменшується. Визначений тренд потребує додаткових досліджень, які будуть проводитись в подальших дослідженнях.

Визначені довгоперіодні коливання (5 і 10 років), виявляються також в таких відомих осциляціях, як Північноатлантичне коливання (ПАК), Ель-Ніньо – Південне коливання (ЕНПК) і Північно – Тихоокеанське коливання (ПТОК). В багатьох наукових роботах [7, 8], ці коливання пов'язують з сонячною активністю. Деякі дослідження вказують на позитивну кореляцію між зростанням сонячної активності та розвитком антициклонів, а також посиленням циклонічних вихорів в широтній зоні 40-60°. Ясно також, що такий вплив на погоду та клімат не однаковий і навіть не однозначний в різних частинах планети.

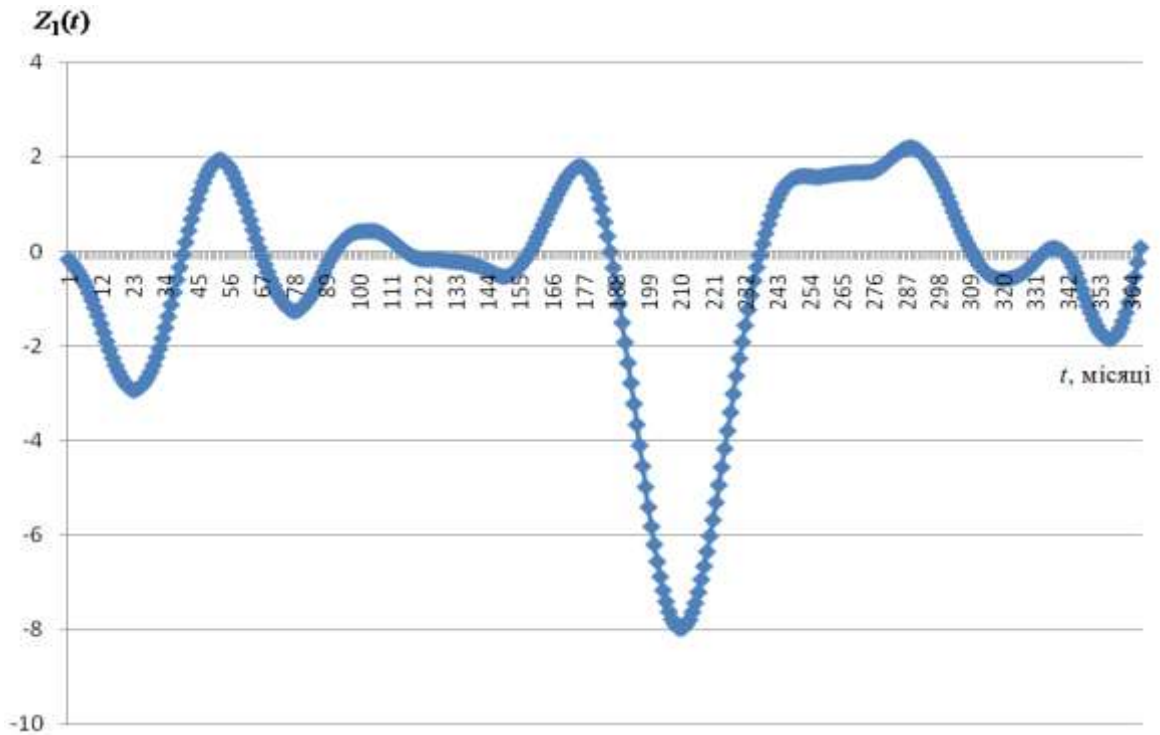


Рис. 5 – Згладжений часовий ряд першої головної компоненти приземного тиску за період 1979 – 2014 рр.

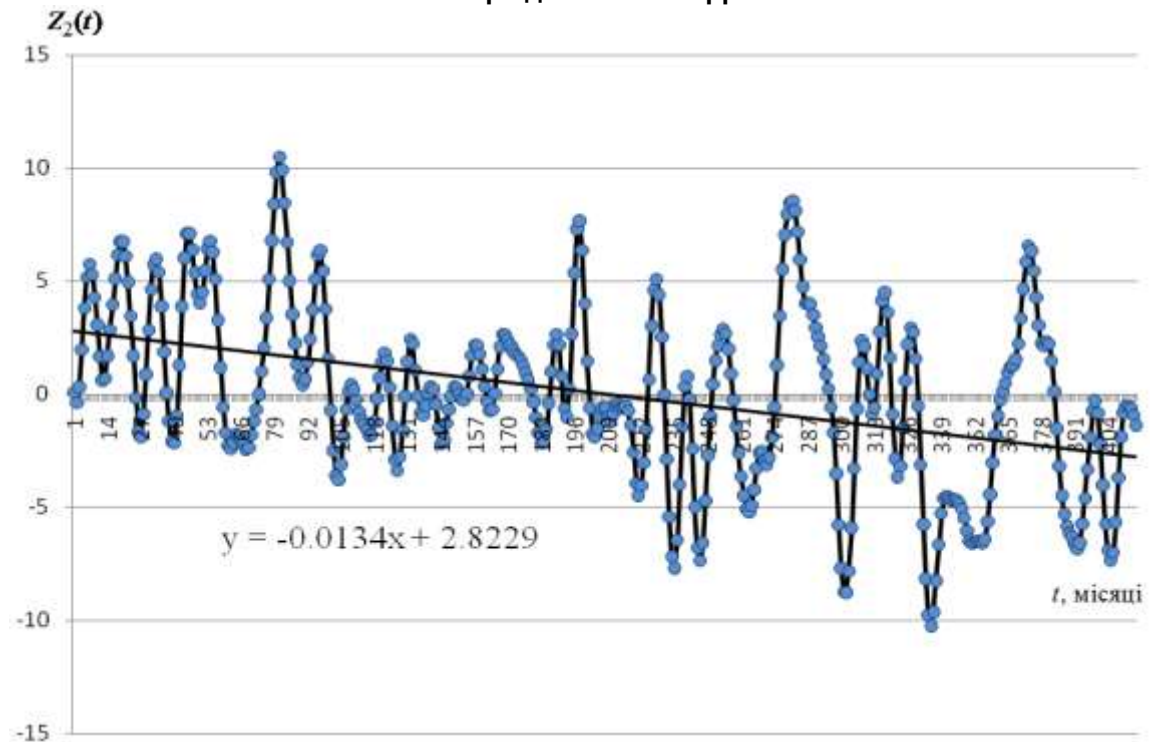


Рис. 6 – Згладжений часовий ряд другої головної компоненти приземного тиску за період 1979 – 2014 рр.

Висновки. Порівнюючи отримані результати, стосовно динаміки центрів дії атмосфери в північній частині Тихого океану, з попередніми науковими дослідженнями [6, 9], треба відмітити, що в останнє 36 річчя спостерігається значне переміщення алеутської депресії на північ, розташування якої, як відомо, впливає на погоду та клімат Північно-Тихоокеанського

регіону. Виявлені важливі особливості структури та динаміки великомасштабних циркуляційних атмосферних процесів Північно-Тихоокеанського регіону, а також приховані періодичності й тренд зменшення інтенсивності амплітуди коливання в часовому ряді другої головної компоненти. Отримані результати є основою для подальших досліджень.

Список літератури

1. Бардин М. Ю. Североатлантическое колебание и синоптическая изменчивость в Европейско-Атлантическом регионе в зимний период / М. Ю. Бардин, А. Б. Полонский // Изв. РАН. Сер. Физика атмосферы и океана. – 2005. – Вып. 41, №2. – С. 141-157. 2. Воскресенская Е. Н. Североатлантические колебания и их связь с Эль-Ниньо-Южными осцилляциями / Е. Н. Воскресенская, А. Б. Полонский // Мор. гидрофиз. журн. – 1992. – №4. – С. 23-30. 3. Сидоренков Н. С. Характеристики явления Эль-Ниньо-Южное колебание / Н. С. Сидоренков // Тр. Гидрометцентра СССР. – 1991. – Вып. 316. – С. 31-44. 4. Служба данных ECMWF ERA-40 [Електронний ресурс].- Режим доступа к журналу.: <http://www.ecmwf.int/products/data>. 5. Школьний Є. П. Обробка та аналіз гідрометеорологічної інформації: Підруч. [для студ. вищ. навч. закл.] / Школьний Є. П., Лоева І. Д., Гончарова Л. Д. – К. : Міносвіти України, 1999. – 578 с. 6. Смирнов Н. П. Северо-Тихоокеанское колебание и динамика климата в северной части Тихого океана / Н. П. Смирнов, В. Н. Воробьев. – СПб. : РГГМУ, 2002. – 122 с. 7. Герман Дж. Р. Солнце, погода и климат / Дж.Р. Герман, Р.А. Голдберг. – Л. : Гидрометеиздат, 1981.- 417 с. 8. Мак-Кормак Б. Солнечно-земные связи, погода и климат/ Б. Мак-Кормак, Т. Селиги. – М. : Мир, 1982. – 547 с. 9. Latif M. Causes of Decadal climate variability over the North Pacific and North America / M. Latif, T. Barnett // Science. – 1994. – Vol. 266. – P. 634-637.

Галич Є. А. Особливості великомасштабних циркуляційних атмосферних процесів у Північно-Тихоокеанському регіоні. Розглянуті особливості статистичної структури полів приземного атмосферного тиску в північній частині Тихого океану за період 1957-2014 рр. Досліджено сезонну динаміку центрів дії атмосфери: алеутського мінімуму та гонолульського максимуму. Визначені головні компоненти полів приземного атмосферного тиску та проведений їх статистичний аналіз. Виявлені статистично значущі приховані періодичності в часових рядах головних компонент.

Ключові слова: структура полів тиску, центри дії, головні компоненти періодичності.

Galich E. A. Features of circulating atmospheric processes over the northern region of Pacific Ocean. In the paper the features of the statistical structure of surface atmospheric pressure fields in the Northern Pacific are described for the period of 1957-2014. The seasonal dynamics of atmospheric activity centers such as Aleutian Depression and Honolulu High are studied. For systems of baric centers in the Pacific Ocean development of its characteristics in natural orthogonal functions are carried out. The principal components of the fields of atmospheric surface pressure are obtained and their statistical analysis is conducted. Using the Fourier transform method, statistically significant hidden periodicities are revealed in the time series of the principal components. By means of smoothing of time series of the principal components, long-term fluctuations and trends are determined.

Keywords: structure of pressure fields, centers of action, main components, periodicity.

Галич Е. А. Особенности крупномасштабных циркуляционных атмосферных процессов в Северо-Тихоокеанском регионе. Рассмотрены особенности статистической структуры полей приземного атмосферного давления в северной части Тихого океана за период 1957-2014 г.г. Исследована сезонная динамика центров действия атмосферы: алеутского минимума и гонолульского максимума. Определены главные компоненты полей приземного атмосферного давления и проведен их статистический анализ. Используя метод, основанный на интегральном преобразовании Фурье, выявлены статистически значимые скрытые периодичности во временных рядах главных компонент. С помощью процедуры сглаживания временных рядов главных компонент выявлены долгопериодные колебания и трендовые составляющие.

Ключевые слова: структура полей давления, центры действия, главные компоненты, периодичности.

Надійшла до редколегії 14.12.2015