

**Нестерчук И. К.** Ландшафтно-типологическая структура территории Житомирской области. В статье проанализирована история формирования современных ландшафтов, их морфологическая структура и тенденции, качественные изменения под влиянием человеческой деятельности, изучено особенности пространственной ландшафтной дифференциации территории и ее ландшафтно-типологической структуры. Физико-географическое районирование Житомирской области на ландшафтной основе направлено на выявление и анализ степени приспособленности и рационального использования ландшафтов, исходя с их современного качественного и ресурсного потенциала.

**Ключевые слова:** ландшафты, полеского типа и лесостепного типа, морфометрическая характеристика, физико-географическое районирование территории Житомирской области, ресурсный потенциал, геоэкологические проблемы.

**Надійшла до редколегії 28.04.2016**

УДК 91:338

**Помазан О., Лаврук Т.**

*Київський національний університет  
Імені Тараса Шевченка*

### **ПОРЯДОК ЧИ ХАОС У СУЧАСНОМУ ГЕОПЛАНУВАННІ? (АНАЛІЗ ГЕНЕРАЛЬНИХ ПЛАНІВ НАСЕЛЕНИХ ПУНКТІВ ВАСИЛЬКІВСЬКОГО РАЙОНУ КИЇВСЬКОЇ ОБЛАСТІ)**

**Ключові слова:** геоморфологічна експертиза, геопланування, територіальне планування, районне планування, планування розвитку територій, генеральний план, об'єднані територіальні громади

**Актуальність теми.** На сучасному етапі планування розвитку територій прийнято ряд законів, що уможливили вільний доступ населення України до генеральних планів (ГП) міських і сільських поселень, єдиного кадастру у відкритій цифровій моделі, державних будівельних норм України та започаткували децентралізацію з утворенням об'єднаних територіальних громад. Всі ці нововведення сприятимуть переходу до нових концепцій та моделей суспільного розвитку. Але, як завжди, є своє «але», і деякі з зазначених вище шляхів розвитку територіального планування або й досі не вступили в дію, як наприклад, внесення змін до закону про кадастр, або мають багато недоліків та нечіткостей. Не може не турбувати той факт, що й нові генеральні плани часто будуються на застарілих картографічних матеріалах, без врахування новітніх методик природничих досліджень і використання сучасних тематичних карт. Справжньою проблемою є невпорядкованість у термінологічно-понятійному апараті геопланування, що дуже ускладнює взаєморозуміння науковців, законодавців та виконавців у цій галузі.

**Метою статті** є розглянути проблеми геопланування та організації територій на прикладі Васильківського району Київської

області з акцентом на роль природничої складової у комплексній оцінці території.

Васильківський адміністративний район має вигідне позиціонування відносно столиці, багате природне різноманіття, значну культурно-історичну спадщину, що робить його особливо репрезентативним для аналізу проблем, пов'язаних з геоплануванням.

**Аналіз останніх наукових досліджень і публікацій.** Концептуальні засади геопланування були створені багатьма вченими, серед яких М. Колосовський, М. Баранський, Є. Перцик, Ф. Лістенгурт, Г. Лаппо, Д. Богорад, В. Давидович, А. Ізраїлевич, В. Нудельман [7] та ін. Відзначимо великий внесок у розвиток теорії та практики регіонального планування таких архітекторів-урбаністів як В. Владіміров, І. Фомін, Ю. Білоконь [1, 3]. Саме згадані науковці заклали важливий фундамент, що слугує подальшому розвитку різномірного геопланування. Так, наприклад, у книзі Є. Н. Перцика «Районне планування» детально висвітлено теоретичні засади, сучасний стан, досвід, проблеми та перспективи районного планування [8].

Кожна з європейських країн пройшла свій шлях розвитку територіального планування, кожна з них обрала свій напрямок і підхід. Так, у Франції

традиційною залишається висока централізація влади, тоді як Німеччина успадкувала від історичного минулого децентралізовану систему адміністративно-територіального устрою. Велика Британія пройшла три стадії еволюції планування: перша (до середини 1960-х рр.) – ера генерального плану або ера проектів; друга (1960-ті рр.) – ера місцевого підходу до планування; третя стадія (кінець 1960-х рр.) – системне планування засноване на кібернетичному підході, що потребує постійного контролю, на безперервному процесі проектування, а не на розробці фіксованих планів [11].

Наша держава за радянських часів також пройшла декілька періодів територіального планування. Передвоєнний (1930–1941) – період пов'язаний з появою перших робіт на тему нового промислового будівництва, та великих курортних районів. Характерним виявлявся пошук архітектурно-планувальних та деяких економічних та інженерних підходів до вирішення проблем. Післявоєнний (1945–1960) – період визнання значення територіального планування. У цей період відбувалося створення великих після воєнних проектів районного планування, таких як Донбас та Криворізький басейн.

Десятиріччя 1960–1970 рр. – період швидкого та широкого розвитку робіт по районному плануванню. В цей період відбувалася розробка схем районного планування областей на основі ряду урядових постанов, продовжувалися інтенсивні розробки проектів планування промислових, курортних та сільськогосподарських районів. В ті часи саме районне планування сприяло вибору найбільш сприятливих територій для розташування нових міст, але основний напрям планування нових міст підпорядковувався розвитку видобувної промисловості та промисловості загалом, що в свою чергу призвело не лише до досягнень, але й до суттєвих проблем. Так, наприклад, відомчий характер будівництва та проектування призводив до нехтування окремими відомствами важливістю комплексних рішень, що привело до появи екологічних проблем.

У 1990-х роках розпочався незалежний етап і у розвитку територіального планування з'явилися нові можливості, але й залишилися не вирішеними старі проблеми – розвал радянської економіки з

численними спустошеними її промисловістю й колгоспами територіями, екологічними проблемами, що разом з відсутністю стратегії розвитку держави на багато років паралізували цю сферу діяльності. Однак, завдяки справжнім фахівцям, в Україні продовжувався розвиток геопланування. Так, була створена Генеральна схема територіального планування, над якою працювали співробітники 13 міністерств, а також вчені та фахівці близько 40 наукових та проектних організацій. Серед них: Білоконь Ю. М – керівник розробки, доктор архітектури; Губенко Т. В. - головний архітектор проекту; Присяжнюк В. Ф. – заступник Голови Державного комітету України з будівництва та архітектури, архітектор; Муха В. Г., географ; Палеха Ю.М., головний інженер по ГІС-технологіях, канд.геогр.наук та ін. За розроблення Генеральної схеми планування території України автори отримали державну премію України у галузі архітектури 2003 року.

Генеральна схема планування території України є містобудівною документацією, що визначає пріоритети та концептуальні вирішення планування і використання території країни на період до 2020 року [12].

Сьогодні швидко розвивається й планування розвитку територій у містах (населених пунктах) на основі затвердженої містобудівної документації (генеральних планів). Особливо слід відмітити Український державний науково-дослідний інститут проектування міст “Діпромісто” ім. Ю.М.Білоконя, що активно впроваджує новітні методики та технології генерального планування [12]. Однак, за межами населених пунктів територія не в повній мірі охоплена розробкою землевпорядної документації, що ускладнює управління земельними ресурсами адміністративно-територіальних утворень [2].

Така ситуація очевидно пов'язана з традиційним формуванням двох напрямів великомасштабного територіального планування, які мали на меті розроблення проектів функціональної та планувальної організації великих міст та найбільш інтенсивно заселених і освоєних ареалів (як правило, промислових): перший назвали розробкою генеральних планів міст, другий – районним плануванням. Пізніше планування територій почали поширювати на регіони і окремі області. О. Г. Топчієв пропонує планування регіонів називати «геоплануванням» і виділяти в його складі

як окремі складові районне планування та розроблення генпланів міст [10].

Як бачимо, цей науково-практичний міждисциплінарний напрямок не стоїть на місці, і сьогодні ми спостерігаємо за новими пропозиціями у розвитку планування. Так у статтях Д. С. Мальчикової висвітлюється питання розмежування понять у плануванні території сільської місцевості (СМ) і міської, та наголошується на особливостях планування СМ [5].

Г.К. Лоїк та Р.Ю. Деркульський в своїй спільній праці вказують на нові підходи до оновлення генеральних планів сільських поселень на прикладі с. Пшеничного, ставлячи перед собою мету на засадах екосистемного підходу обґрунтувати критерії вираження концепцій містобудівного розвитку цього села, максимально зберігаючи природний успадкований ландшафт [4].

Новою для України є сучасна політика децентралізації та формування об'єднаних громад. Як показує досвід, впровадження децентралізації на практиці відбувається дуже повільно і суперечливо. Планування розвитку територій новостворених громад потребує наукового, в т.ч. ландшафтознавчого підходу. Однак, не дивлячись на те, що функціональне зонування нині розглядається як проектування територіальних одиниць зі своїм правовим режимом використання, ґрунтовні дослідження, які б

стосувалися ландшафтно-складової концепції зонування земель на практиці, практично відсутні. Ландшафтний підхід, задекларований на стадії обґрунтування того або іншого проекту, пов'язаного з природо-користуванням, при розробці і реалізації конкретних планувальних рішень зазвичай не використовується або й зовсім ігнорується [2].

Сучасну парадигму планування розвитку територій можна виразити формулою [9]:

*«новий економічний розвиток = глобалізація + локалізація»*

Однак, для реалізації такого розвитку необхідним є створення привабливих умов для розташування іноземних інвестицій та формування конкурентоспроможності громад, що в свою чергу, багато в чому залежить від природних умов та ресурсів і вмілого їх використання.

**Виклад основного матеріалу дослідження.** Хоча генеральним плануванням охоплено майже 90% території Васильківського району, однак генеральні плани населених пунктів району викликають цілий ряд запитань.

По-перше, існуючі ГП населених пунктів району дуже розрізнені у часі (починаючи з 1947 року і закінчуючи невеликою кількістю тих, що оновлені у 2015 році), а в багатьох населених пунктах генеральні плани зовсім відсутні (табл. 1).

**Таблиця 1 – Стан наявності та розробки генеральних планів населених пунктів Васильківського району у відсотках (%)**

Розроблено нові ГП	ГП на стадії розробки	Потребують розробки та оновлення
38	17	45

По-друге, у більшості випадків, використані різні підходи до генерального планування. У кожного виконавця свої погляди на побудову ГП та способи його графічного зображення. Відсутність єдиної методики та програмного забезпечення, невизначеність формату вихідних графічних матеріалів і різномасштабність значно ускладнюють користування такими ГП.

Не меншою проблемою є відсутність у відкритому доступі великомасштабних топографічних карт, пошуки яких вимагають великих затрат часу, а результат не завжди гарантований.

І, що найважливіше, – при виготовленні генеральних планів та функціональному зонуванні території, в більшості випадків,

не враховуються ні геоморфологічні, ні ландшафтні її особливості, що з часом стає причиною багатьох конфліктів і невирішених проблем.

Прикладом такого недбалого ставлення до питання необхідності в сильній науковій географічній базі для планування може бути невіддале і необґрунтоване розташування згорілої торік нафтобази "БРСМ-Нафта" в с. Крячки Васильківського району Київської області. Прикро, що протягом місяця не було озвучено жодного показника щодо забруднення території, а міністерство розробляло план заходів щодо ліквідації наслідків аварії знову ж таки без проведення комплексної оцінки ситуації щодо забруднення.

Виникає питання, чому ж на сьогоднішній день ми спостерігаємо такий безлад у територіальному плануванні. Маючі такі великі амбіції, щодо європейського напрямку розвитку, рухаємось по цьому шляху дуже маленькими кроками. Сьогодні труднощі у сфері районного планування пов'язані, в основному, з відсутністю єдиної методики та поглядів щодо планування. Певна річ, що ми маємо прописані державні будівельні норми України (ДБН Б.1.1-XX-201X), де вказані норми та вимоги до генерального плану (основна графічна частина планування), однак не вказана методика та підхід до його виконання.

«Ми користувалися занадто спрощеними методами, котрі не відповідають складності проблеми сучасного урбанізму. Прямуючи в майбутнє, ми не могли відірватися від минулого, ми ніби дивилися крізь бінокль з особливими лінзами: коли ми направляли його вперед, ми бачили лише те, що було за спиною» [13] – ця цитата відомого вченого відповідає ситуації територіального планування й у нашій країні. Доказом відсутності основних засад планування, тобто єдиної методики та підходу є строкатість сучасних ГП. Окрім цього, ми бачимо тотальну застарілість містобудівних документів на прикладі Васильківського району. Найстарший ГП (с. Шевченківка) датується 1947 роком, що й свідчить про його «актуальність». Є такі населені пункти, в яких зовсім відсутні ГП, по відношенню до площі району вони складають майже 10%. Ми підраховали співвідношення території населених пунктів, для яких:

- розроблені нові ГП;
- ГП знаходяться на стадії розробки;
- ГП потребують розробки (табл. 1).

Відсоток населених пунктів, які потребують розробки генеральних планів, гарно висвітлює повільність цього процесу.

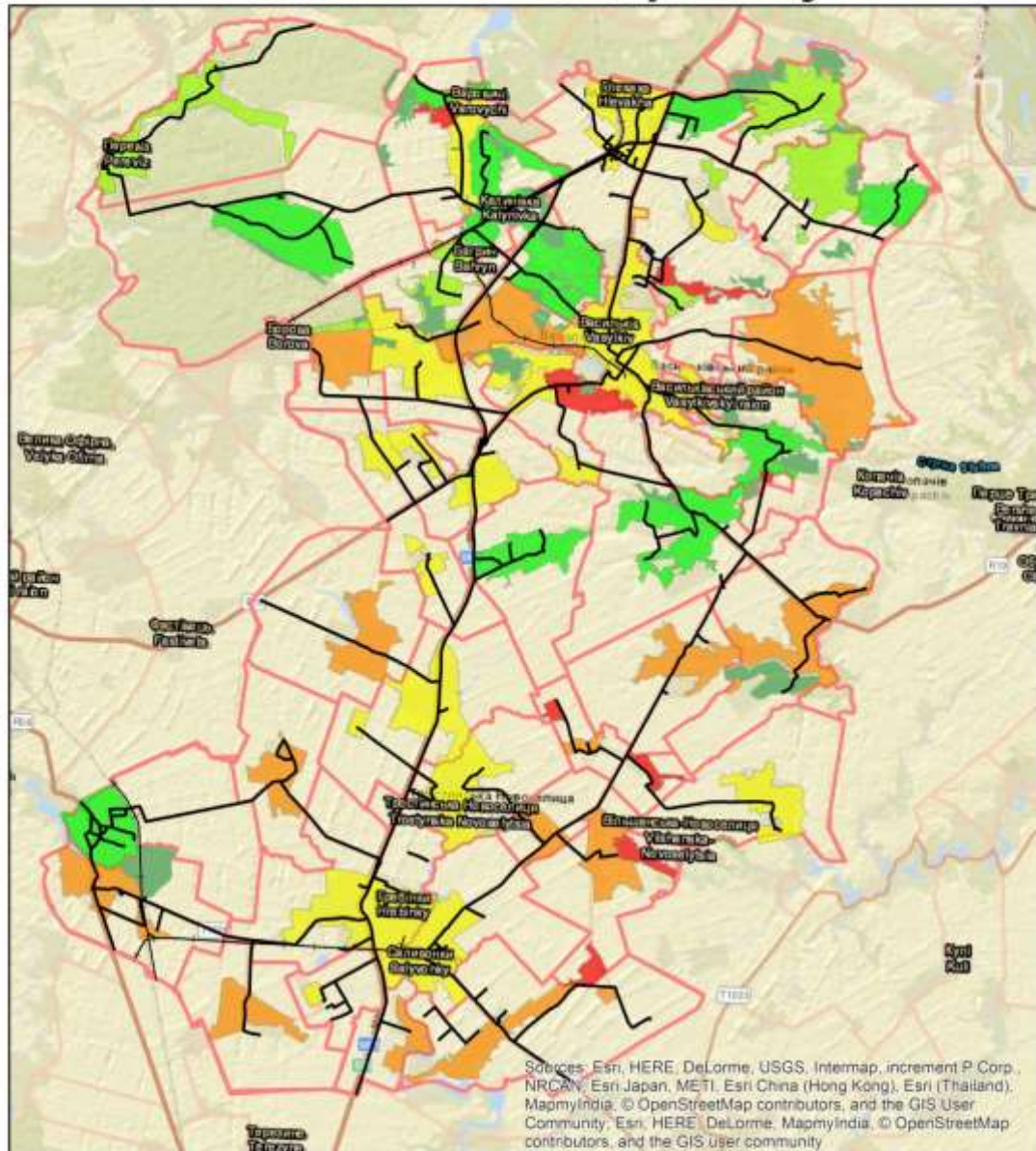
Окрім цього, нами була розроблена схема наявності ГП для розвитку території Васильківського району див. рис. 1, що люструє час оновлення баз даних районного планування.

У статті Мальчикової Д. С. «Геопланування сільської місцевості: особливості, проблеми, обмеження» [5] акцентовано увагу на тому, що можливості геопланування, особливо сільської місцевості, як і у випадку Васильківського району, обмежені низкою об'єктивних та

суб'єктивних причин. До об'єктивних причин відносять: невизначеність ринкового середовища; витрати на планування; масштаби геопланувальної діяльності. Друга група причин включає суб'єктивні перешкоди для здійснення ефективного геопланування: пріоритет короткострокових завдань та інтересів над довгостроковими; слабкі навички управлінців та спеціалістів у територіальному плануванні; природа особливості спеціаліста в галузі планування – плановика, що відрізняється від управлінця.

Не можна забувати, що геопланування будь якого рівня – це робота великої групи спеціалістів: географи, архітектори, інженери, інженери ГІС технологій тощо. Творчий колектив, якому доручається розробка генерального плану, має бути командою спеціалістів, орієнтованою на довготривалу спільну роботу, з можливостями спокійно, без метушні та поспіху, обмірковувати та вирішити поставлені перед ними завдання. Важко переоцінити роль географів у розвитку територіального планування, адже саме на них покладено завдання експертизи розвитку природних та антропогенно змінених ландшафтів, оцінки сучасних небезпечних процесів, створення природничої основи для побудови генерального плану розвитку міських та сільських територій, а також формування екологічної мережі. Численні «економіко-географічні» підходи, що цитуються в літературних джерелах по районному плануванню, як правило, направлені на пошук економічної вигоди від території, яка підлягає генеральному плануванню, однак не вирішують проблем коректного функціонального зонування, не створюють основу для схеми інженерної підготовки території. Єдиною основою для побудов графічних матеріалів для ГП часто залишається топографо-геодезична основа. На нашу думку, для отримання більшої інформативності, чітких прогнозів і пропозицій для детального функціонального зонування слід проводити геоморфологічну експертизу з побудовою геоморфологічної карти та карти сучасних небезпечних процесів. Саме ці матеріали допоможуть провести комплексну містобудівну оцінку території населених пунктів, включаючи оцінку оздоровчорекреаційного потенціалу, екологічного стану територій з визначенням об'єктів, які негативно впливають на стан довкілля,

## Схема наявності ГП для території Васильківського району



### Наявність діючих ген планів по роках

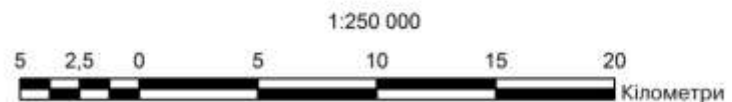


Рис. 1 – Схема наявності ГП для території Васильківського району



рівень природної безпеки території (структура та розміщення потенційно небезпечних об'єктів та інших джерел виникнення надзвичайних ситуацій, їх розподіл за групами ризику, площу території, включаючи вплив аналогічних об'єктів, розташованих на суміжних територіях. Окрім цього, дані комплексної оцінки необхідні для побудови опорного плану території, на якому потім буде відображатися ландшафтно-рекреаційна територія зелених насаджень, території зі складними інженерно-будівельними умовами забудови (зі складним рельєфом, затоплені, підтоплені, сейсмо-, зсуво-, карсто-, селенебезпечні, порушені території), місця залягання розвіданих запасів корисних копалин тощо. Тільки після розробки такої потужної інформаційної бази, можна буде сміливо продовжувати наступні етапи районного планування. Але без існування такої бази розвиток території може зазнати конфліктних і навіть катастрофічних наслідків, як це спостерігалось у наведених нами прикладах. Не потрібно забувати, що спостережливому досліднику сама природа підказує як будувати краще.

Сучасний процес формування громад яскраво ілюструє рис. 2.

**Висновки** Аналізуючи ситуацію з розвитку територіального планування Васильківського району, ми зіштовхнулися фактично з хаосом у цій сфері, різноманітністю ГП чи їх повною відсутністю, складністю у пошуках топографічних основ різного масштабу. Хоч відкритість інформаційної бази з територіального планування Васильківського району приємно здивувала, однак аналіз цієї бази показав, що для багатьох сіл вона є застарілою або ж не повною. Новими генеральними планами охоплено лише 38 % території, 17% – на стадії розробки і 45% потребують розробки або оновлення. Діючі генеральні плани відрізняються як у часовому, так і методичному аспектах. Відсутність єдиної методики на природничій науковій основі робить генеральне планування малодієвим і приводить часом, до віддалених, але неминучих конфліктів і проблем розвитку.

На нашу думку, комплексна містобудівна оцінка території для планування її розвитку та функціональне зонування неможливі без проведення геоморфологічної експертизи та побудови сучасних тематичних карт, в т.ч. і геоморфологічних карт. Саме на ці завдання повинні бути спрямовані прикладні дослідження географів і геоморфологів.

### Список літератури

1. Білоконь Ю. М. Регіональне планування (теорія і практика) / Білоконь Ю. М. ; за ред. І. О. Фоміна. – К. : Логос, 2003. – 246 с.
2. Бортник С. Ю. Університетський курс «Геопланування та ландшафтна організація території»: теоретичні та методичні засади викладання / Бортник С.Ю., Лаврук Т.М. // Фіз. географія та геоморфологія. – 2015. – Вип. 4(80), ч. I. – С. 132-134.
3. Владимиров В. В. Основы районной пласировки / В. В. Владимиров, И. А. Фомин. – М. : Высш. шк., 1995. – 224 с.
4. Лоїк Г. К. Нові підходи до оновлення генеральних планів сільських поселень / Г. К. Лоїк, Р. Ю. Деркульський // Землеустрій і кадастр. – 2013. – № 4. – С. 32-36.
5. Мальчикова Д. С. Геопланування сільської місцевості: особливості, проблеми, обмеження / Д. С. Мальчикова // Наук. зап. Вінниц. держ. пед. ун-ту ім. М. Коцюбинського. Серія Географія. – 2009. – Вип. 19. – С. 153-159.
6. Мальчикова Д. С. Концептуальні основи геопланування сільського регіону / Д. С. Мальчикова // Вісник Київського нац. ун-ту ім. Т. Шевченка. Серія Географія. – 2010. – Вип. 57. – С. 23-26.
7. Нудельман В. Деякі проблемні питання вдосконалення інституційних засад здійснення регіональної політики в Україні / Володимир Нудельман // [Електронний ресурс]. – Режим доступу: [http://www.municipal.gov.ua/data/loads/nudelman\\_2007.doc](http://www.municipal.gov.ua/data/loads/nudelman_2007.doc). – назва з екрану
8. Перцик Е. Н. Районная планировка (территориальное планирование) / Е. Н. Перцик. – М. : Гардарики, 2006. – 398 с.
9. Планування розвитку територіальних громад / Г. Васильченко, І. Парасюк, Н. Єременко ; Асоціація міст України – К. : ВіЕнЕй, 2015. – 256 с.
10. Топчієв О. Г. Методологічні засади геопланування регіону / О. Г. Топчієв, Д. С. Мальчикова, А. М. Шашеро // Укр. географ. журнал. – 2010. – № 1(69). – С. 23-31.
11. Холл П. Городское и региональное планирование / П. Холл. – М. : Стройиздат, 1993. – 247 с.
12. <http://dipromisto.gov.ua> – офіційний сайт ДП Український державний науково-дослідний інститут проектування міст "Діпромисто" ім. Ю. М. Білоконя.
13. Woobor W. Planing in a Environment of Change // Town Planning review. – 1968. – Vol. 3. – №3.

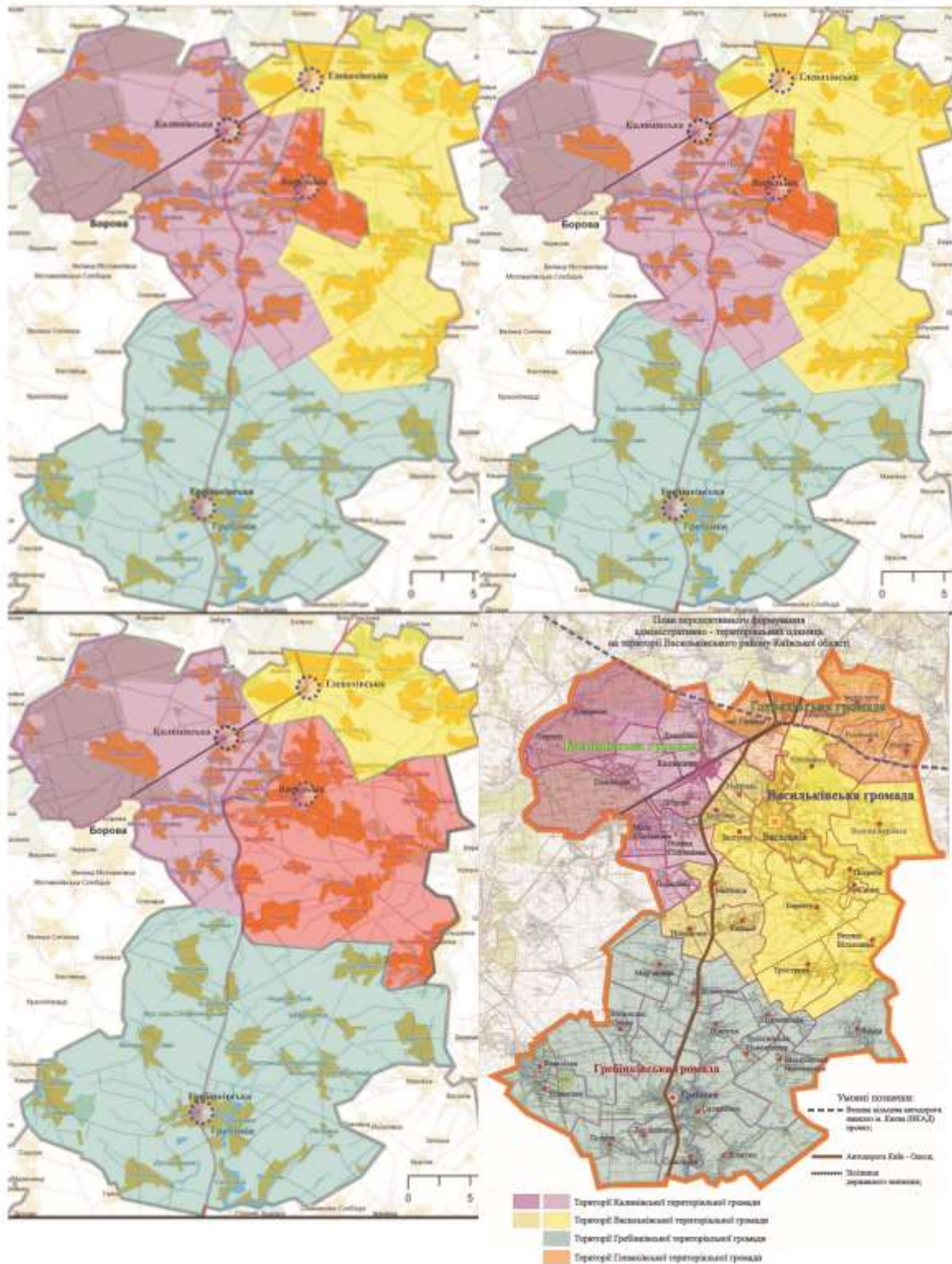


Рис. 2 – Варіанти територіальних об'єднань у процесі формування громад Васильківського району Київської області

Помазан О., Лаєрук Т. Порядок чи хаос в сучасному геоплануванні? (Аналіз генеральних планів населених пунктів Васильківського району Київської області). В статті розглянуто сучасні проблеми планування розвитку територій з акцентом на природничу складову у комплексній оцінці території.

Ключові слова: геоморфологічна експертиза, геопланування, районне планування, планування розвитку територій, генеральний план, об'єднані територіальні громади

Pomazan O., Lavruk T. The order or chaos in the contemporary geoplanning? (Analysis of the general plans of settlements of Vasylkovsky district, Kyiv region). In the article examines modern

problems of planning the development of the territories with an emphasis on the natural component in a comprehensive assessment of the territory. Analyzing the situation of planning the development of the territories of Vasilkovsky district, we are actually faced with the chaos in this area, diversity of the general plans (GP) or their complete absence, difficulty in search of topographic bases with different scales. Although the openness of the information base of territorial planning Vasilkovsky district, was a pleasant surprise, however, the analysis of this database showed that for many villages it is outdated or not complete. The new master plan covered only 38% of the territory, 17% - under development and 45% needed to develop or update. Existing General plans differ in both a temporal and methodological aspects. The absence of uniform methodology for natural scientific basis makes the General planning of efficient small and leads sometimes to distant but inevitable conflicts and problems of development. In our opinion, a comprehensive comprehensive evaluation of urban territory for planning its development and functional zoning is impossible without realization of the geomorphological expertise and build a modern thematic maps, including geomorphological maps. On these tasks should be directed applied research geographers and geomorphologists.

*Keywords:* geomorfologichna expertise, geoplanning, regional planning, planning the development of the territories, the general plan, the combined territorial communities.

**Помазан А., Лаврук Т. Порядок или хаос в современном геопланировании? (Анализ генеральных планов населённых пунктов Васильковского района Киевской области).** В статье рассмотрены современные проблемы планирования развития территорий с акцентом на природную составляющую в комплексной оценке территории.

*Ключевые слова:* геоморфологическая экспертиза, геопланирование, районное планирование, планирование развития территорий, генеральный план, объединенные территориальные общины.

*Надійшла до редколегії 10.02.2016*

УДК 502.22(1-21)

**Діброва І. О., Мальченко А. А.**  
*Київський національний університет  
імені Тараса Шевченка*

### **АНАЛІЗ МІСТА КОРСУНЬ-ШЕВЧЕНКІВСЬКОГО ЯК УРБОГЕОТЕХСИСТЕМИ**

*Ключові слова:* урбогеотехсистема, природно-технічна геосистема, екологічна ситуація, оптимізація

**Стан проблеми.** Стрімкий розвиток людської цивілізації, починаючи з ХХ ст., виражається поширенням міського способу життя та зростанням міських поселень. Це зумовлює ряд проблем, пов'язаних з екологією міського середовища, потребує проведення глибокого аналізу і встановлення оптимізаційних рішень [5].

У цьому відношенні місто розглядається як складна, відкрита і динамічна соціально-природно-технічна геосистема або урбогеотехсистема (УГТС), в межах якої досліджуються особливості взаємодії геосистем різного функціонального призначення, їх вплив на довкілля й населення [1-2].

**Постановка завдання.** Головним завданням даної статті виступає аналіз міста Корсунь-Шевченківського як урбогеотехсистеми, складеної з природно-технічних геосистем різного функціонального призначення, оцінка екологічної ситуації та відмічення пріоритетних задач, які потребують вирішення.

**Основні результати.** Місто Корсунь-Шевченківський – районний центр в

Черкаській області. Його площа – 118,65 км<sup>2</sup>, чисельність населення - 18 745 осіб (на 01.01.2016). Аналіз соціально-економічних функцій міста було проведено в рамках адміністративних районів: Центр, Мікрорайон, Червоний хутір, Чорний хутір, Автовокзал, Гончариха, Тартак, Залізничний вокзал та Раків хутір (табл. 1).

Загалом в центральній частині УГТС переважають житлові масиви та рекреаційні території. Мікрорайон, Червоний хутір, Гончариха, Тартак, Раків хутір характеризуються домінуванням житлової забудови, наявною комунально-складською базою та рекреаційною зоною. Транспортна мережа та комунально-складські території притаманні більшій мірі Авто- та Залізничному вокзалам. В межах Чорного хутора, крім житлової забудови, знаходиться промислова зона, яка фрагментарно відмічається на території Залізничного вокзалу і Мікрорайону.

Просторове відображення вказаних вище соціально-економічних функцій схематично показано на рис.1.