

**РЕПРЕЗЕНТАТИВНІСТЬ ПРИРОДНО-ЗАПОВІДНОГО ФОНДУ ТЕРИТОРІЇ ЛІВОБЕРЕЖНОЇ УКРАЇНИ ЯК ПЕРЕДУМОВА ВПРОВАДЖЕННЯ ЛАНДШАФТНОГО ПЛАНУВАННЯ**

*Ключові слова:* природно-заповідний фонд, репрезентативність, ландшафт, ландшафтне планування, Лівобережна Україна

**Постановка проблеми.** Нині ландшафтне планування (ЛП) як окремих напрямків ландшафтознавства, що набуває все більш активного розвитку, в цілому багато у чому пов'язаний з оптимізацією природного середовища та таким облаштуванням території, яке добре узгоджується з визначеними державою ландшафтно-екологічними пріоритетами. У відповідності до них, природоохоронна функція висувається в ранг першочергових для реалізації в межах будь-якого регіону під час здійснення його ландшафтно-екологічної оптимізації. При цьому важливого значення набуває визначення оптимального співвідношення природних та господарських угідь, мінімально необхідної площі біоцентрів й оптимальної структури їх розміщення території, яка залежить від ступеня репрезентативності об'єктами ПЗФ (ядрами біоцентрів) існуючого ландшафтного різноманіття. Разом, означені завдання являють собою важливий інструмент розв'язання проблеми *оптимальної організації природного каркасу ландшафту* [за 2, с 219] та одного із завдань запровадження й втілення у практику ландшафтного планування.

**Стан вивчення проблеми.** Сучасний теоретико-методологічний апарат досліджень природно-заповідного фонду формують напрацювання, викладені у роботах європейських [13, 14], а також українських вчених, зокрема: М. Д. Гродзинського [2, 3], П. Г. Шищенко [3], В. М. Пащенко [9], В.Т. Гриневецького [1], С. І. Кукурудзи [7] та інших дослідників (наприклад, [4]). Нормативно-правові аспекти регулювання діяльності об'єктів ПЗФ України та реалізації заповідної справи висвітлено у відповідних документах [5, 6]. З іншого боку, невід'ємною складовою організаційно-правових та наукових засад заповідної справи є міжнародні нормативно-правові акти та рекомендації міжнародних організацій; а відповідно до Конституції України – чинні міжнародні договори, згода на обов'язковість дотримання яких надана Верховною Радою України, та які є частиною національного законодавства [8].

Проте, відсутність робіт, які би являли собою підґрунтя розробки та впровадження у практику системи ландшафтного планування, зокрема, ЛП

мережі об'єктів ПЗФ території Лівобережної України, на основі висвітлення аспектів моделювання біоцентрично-сітьової конфігурації ландшафтів та елементів екомережі території у складі значно фрагментованих та антропоізованих територій, та які би ґрунтувалися на принципах, викладених у національній концепції розбудови екомережі [10] з виділенням ключових територій, враховуючи ряд природних чинників (рельєфотворних, ландшафтних, соціально-економічних) та ступінь репрезентативності ландшафтів об'єктами охорони природи, зумовили необхідність виконання даного дослідження.

Отже, **метою** даної роботи є за результатами виконаного автором картографічного моделювання ландшафтно-типологічної структури території Лівобережної України й структури мережі об'єктів ПЗФ визначити репрезентативність ландшафтів (на рівні типів, родів та видів) об'єктами охорони природи, оперування результатами якого зумовить адекватний вибір критеріїв виділення ландшафтно-планувальних типологічних одиниць й послідувочої розробки та обґрунтування системи заходів з ландшафтного планування регіону.

**Об'єкт, методи та вихідні матеріали дослідження.** Межами регіону дослідження – території Лівобережної України – було прийнято вважати межі чотирьох адміністративних областей України, зокрема, Полтавської, Сумської, Харківської та Чернігівської. В якості вихідних даних для потреб визначення ступеня репрезентативності ландшафтів об'єктами ПЗФ було використано результати картографічного моделювання ландшафтно-типологічної структури регіону дослідження [11, 12], виконаного автором у масштабі 1:3 000 000. Даний масштаб було обрано в якості робочого і для потреб реалізації даної роботи. Крім того, було застосовано ГІС-пакет MapInfo Professional 10.0.1, база даних якого включала інформацію про ландшафтні комплекси рангу типів, родів та видів – головні операційні одиниці реалізації дослідження, а також відомості про структуру рослинного покриву й лісовпорядкування, об'єкти охорони природи різного статусу, яких станом на 1.11.2016 року нараховувалося 1 552 загальною

площею 653 777,18 га, що становить 5,64% від загальної площі регіону.

Методичні основи реалізації дослідження формувала система методів, як-то: картографічного, графічного, статистичного, аналізу та синтезу тощо. Для потреб оцінки ступеня репрезентативності ландшафтів об'єктами ПЗФ регіону було використано прийом накладання й послідуочого співставлення картографічних моделей видів ландшафтів та ПЗФ Лівобережної України, створених автором.

Ступінь репрезентативності ландшафтів об'єктами ПЗФ було визначено як їх множинність/щільність з розрахунку на одиницю площі за наступною залежністю:

$$RL_{LU} = \frac{n_{vl}}{S_{vl}} \cdot 100,$$

де  $RL_{LU}$  – репрезентативність виду або типу ландшафтів Лівобережної України об'єктами ПЗФ;  $n_{vl}$  – кількість об'єктів ПЗФ на території певного виду/типу ландшафтів;  $S_{vl}$  – площа, яку охоплює певний вид/тип ландшафтів; 100 – сума ймовірностей складових частин/елементів територіального поділу.

Обрахунок даного параметра видавався важливим з огляду на те, що представлені в межах території Лівобережної України типи, роди та види ландшафтів займають площі, які значно відрізняються між собою, що і було закладено у формулу з метою уникнення похибок, й об'єктивного відображення щільності об'єктів ПЗФ на одиницю площі типологічного виділу.

#### Результати дослідження та їх аналіз.

Загальнодержавна мережа природно-заповідного фонду (ПЗФ), репрезентативність об'єктами якої ландшафтів території Лівобережної України визначалася у відповідності до означених методичних прийомів, розумілася як сукупність ділянок суходолу та водного простору, природні комплекси та об'єкти яких мають особливу екологічну, природоохоронну, наукову, естетичну, народногосподарську, рекреаційну та іншу цінність, та виділені з метою збереження природного різноманіття ландшафтів, генофонду рослинного і тваринного світу, підтримання загального екологічного балансу й забезпечення фонових моніторингу навколишнього середовища [6], та які вилучаються з господарського використання повністю або частково.

Існуюча мережа ПЗФ України створювалась, переважно, для потреб охорони рідкісних рослин і тварин та з урахуванням положень ландшафтознавства, а також багатого вітчизняного й зарубіжного досвіду [8], а, якщо виходити з ідеї про те, що у сучасних умовах її об'єкти мають бути ядрами єдиної екомережі, на неї покладається, окрім усього іншого, й функція

збереження ландшафтного та біологічного різноманіття. Проте, не зважаючи на широко задекларовані цілі заповідання, зокрема, збереження природного комплексу в цілому з усіма його особливостями й притаманною йому природною динамікою; окремого природного компоненту чи елементу природного комплексу, території, попередньо порушених господарською діяльністю людини, з метою прискорення відновлення їх екологічного стану, на практиці створення мережі об'єктів ПЗФ відбувалося вкрай нерівномірно як у просторі, так і у часі, результатом чого є значне кількісне переважання низькокатегорійних (1 196 проти 110) “монофункціональних” об'єктів, нехтування ландшафтною структурою території в результаті складнощів землевідведення, поєднання й узгодження інтересів різних землекористувачів та з інших причин.

Отже, для потреб досягнення означеної цілі дослідження й розбудови природного каркасу екомережі регіону засобами ландшафтного планування було визначено специфіку *репрезентативності* представлених об'єктів ПЗФ за типами, родами та видами ландшафтів, яка розуміється як важлива характеристика природоохоронної мережі.

Так, значення показника репрезентативності ландшафтів ( $RL_{LU}$ ) території Лівобережної України становить 1,13, та який було прийнято за середньорегіональний. При цьому, для мішанолісових, лісостепових та степових комплексів (на рівні типів ландшафтів)  $RL_{LU}$  дорівнює 1,67, 1,05 та 0,48 відповідно.

Визначення репрезентативності *типів ландшафтів* Лівобережної України об'єктами ПЗФ різного статусу дало можливість встановити, що з усієї їх кількості у регіоні 38,59% (504 об'єкти) представлено на території мішанолісових комплексів, з них об'єкти загальнодержавного та місцевого значення відповідно становлять 33 та 471; 720 об'єктів (55,13% від їх кількості у регіоні) презентують лісостепові ландшафти (76 та 644 об'єкти загальнодержавного та місцевого значення відповідно) та степові комплекси презентовані лише 82 об'єктами (лише 6,28% від їх загальної кількості; 1 і 81 об'єкт загальнодержавного та місцевого значення відповідно). При цьому об'єктами охорони у регіоні є як ландшафтні комплекси в цілому, так і їх окремі компоненти (наприклад, біотичний).

Означений кількісний розподіл об'єктів ПЗФ за типами ландшафтів території дослідження у загальних рисах є пропорційним загальній презентивності геоконкомплексів у ландшафтній структурі регіону (рис. 1). Так, при значенні

презентивності лісостепових ландшафтів у 59,28% у їх складі доля заповідних об'єктів регіону становить 55,13%. Проте для мішанолісових та степових комплексів означена пропорційність до певної міри порушується. Так, у складі мішанолісових комплексів доля заповідних об'єктів (38,59%) є вищою за показник презентивності,

який становить 26,04%; з іншого боку, у складі північностепових ландшафтів доля заповідних об'єктів (6,28%) є нижчою за показник ландшафтно-ї презентивності (14,68%), та в цілому має надзвичайно низьке значення для потреб збереження фонових зональних ландшафтів.

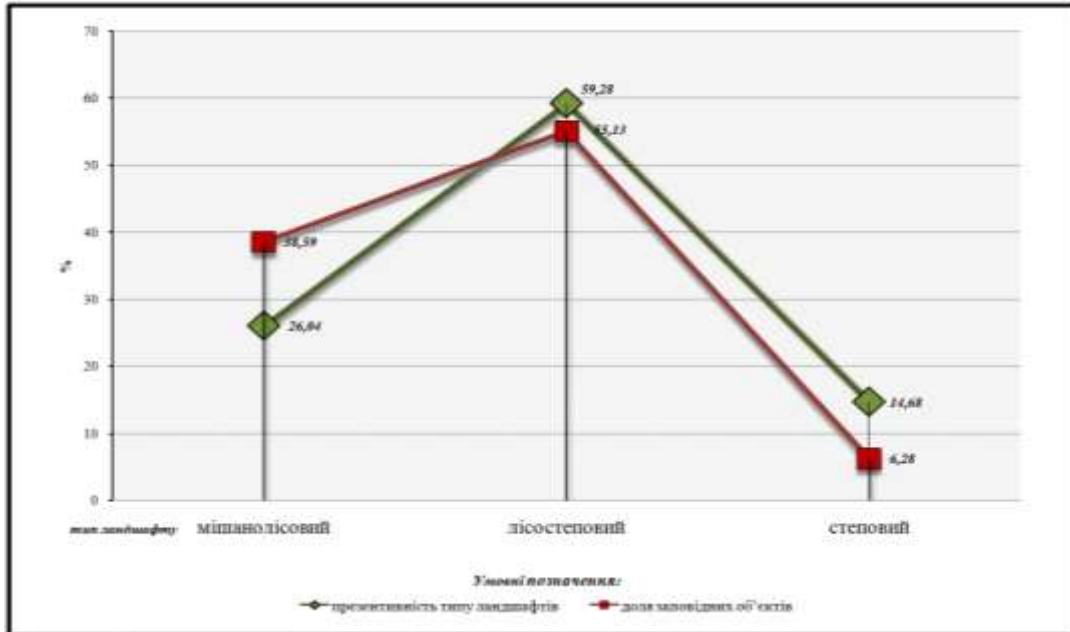


Рис. 1 – Презентивність типів ландшафтів Лівобережної України та об'єктів ПЗФ у їх межах

Репрезентативність видів ландшафтів Лівобережної України об'єктами ПЗФ визначено за тією ж методикою, що і для типів ландшафтів, та відображено на картографічній моделі (рис. 2). Аналіз мережі ПЗФ у відповідності до існуючої ландшафтно-ї будови території (на рівні видів ландшафтів) та у контексті репрезентативності регіональних особливостей ландшафтних комплексів у межах заповідних об'єктів за створеною картографічною моделлю дав можливість встановити, що загальний характер репрезентативності ландшафтів об'єктами ПЗФ території вказує на наявність природоохоронних ділянок у складі не всіх виділів й на нерівномірний їх розподіл за відповідними типо-логічними одиницями.

Так, види ландшафтів, що мають дуже високий показник репрезентативності об'єктів ПЗФ (2,01-4,95), а, отже, і найбільшу їх кількість з розрахунку на одиницю площі, зустрічаються як у складі мішанолісових, так і лісостепових ландшафтів (види №№ 2, 8, 9, 19, 38, 39, 40), та разом становлять 18,34% (21 259,42 км<sup>2</sup>) території Лівобережної України.

Висока репрезентативність (1,51-2,00) властива більшості мішанолісових комплексів (види №1, 3, 5, 6, 7, 23, 37), які разом становлять 59,21% площі даного типу ландшафтів (17 870,93 км<sup>2</sup>), а також окремим видам лісостепових комплексів (№ 9, 13, 14), які займають лише 4,83% площі типу (3 321,18 км<sup>2</sup>); та взагалі не представлені види

ландшафтних степових комплексів, які мають високі показники репрезентативності (рис. 3).

Середні та низькі значення даного параметра (0,51-1,50) властиві більшості лісостепових ландшафтів (види № 4,6,10,11,15,16,20,21-23,28, 36,38,41), які становлять 48,51% площі типу (33 329,38 км<sup>2</sup>); та у незначній мірі представлені у складі мішанолісових і степових комплексів (види №8, 37 та №21, 27, 28, 32, 34, 41 відповідно, які становлять 1,67 та 26,53% площі типу (504,42 та 4 514,02 км<sup>2</sup>)).

Група видів ландшафтів, які мають найменшу репрезентативність об'єктами ПЗФ (0-0,50), представлена у складі кожного типу ландшафтних комплексів. Так, маючи найменші площі (0,92% (276,34 км<sup>2</sup>), вид №4) у складі мішанолісового типу, значно представлена дана група ландшафтів у складі двох інших, охоплюючи 32,27 та 57,25% території (22 170,53 та 9 741,37 км<sup>2</sup>) лісостепового та степового типу відповідно (види ландшафтів №5, 7, 12, 17, 18, 24, 25 та №29, 30, 31, 33, 35). З іншого боку, є й такі види ландшафтів, на території яких не було сформовано жодного об'єкта ПЗФ. До них належать види №3, 4, 12, 17, 30 (разом 1,15% площі Лівобережної України, 1 332,71 км<sup>2</sup>), представлені у складі ландшафтів мішанолісово-го та лісостепового типу, проте відсутні такі види у складі степових комплексів. Отже, процес розробки заходів з ландшафтного планування має бути спрямовано на врахування означених рис та підвищення

ступеня заповідності, у першу чергу, тих ландшафтів, які мають низький та дуже низький ступені репрезентативності об'єктами ПЗФ.

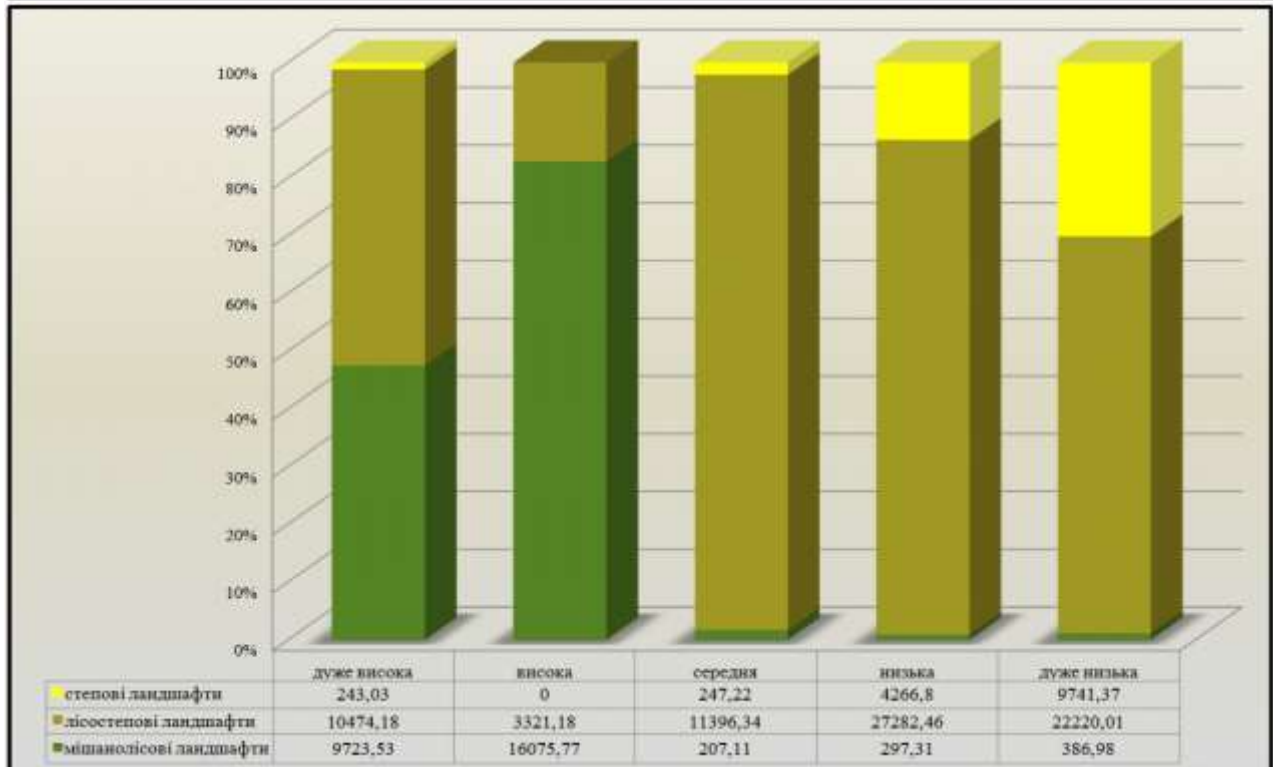
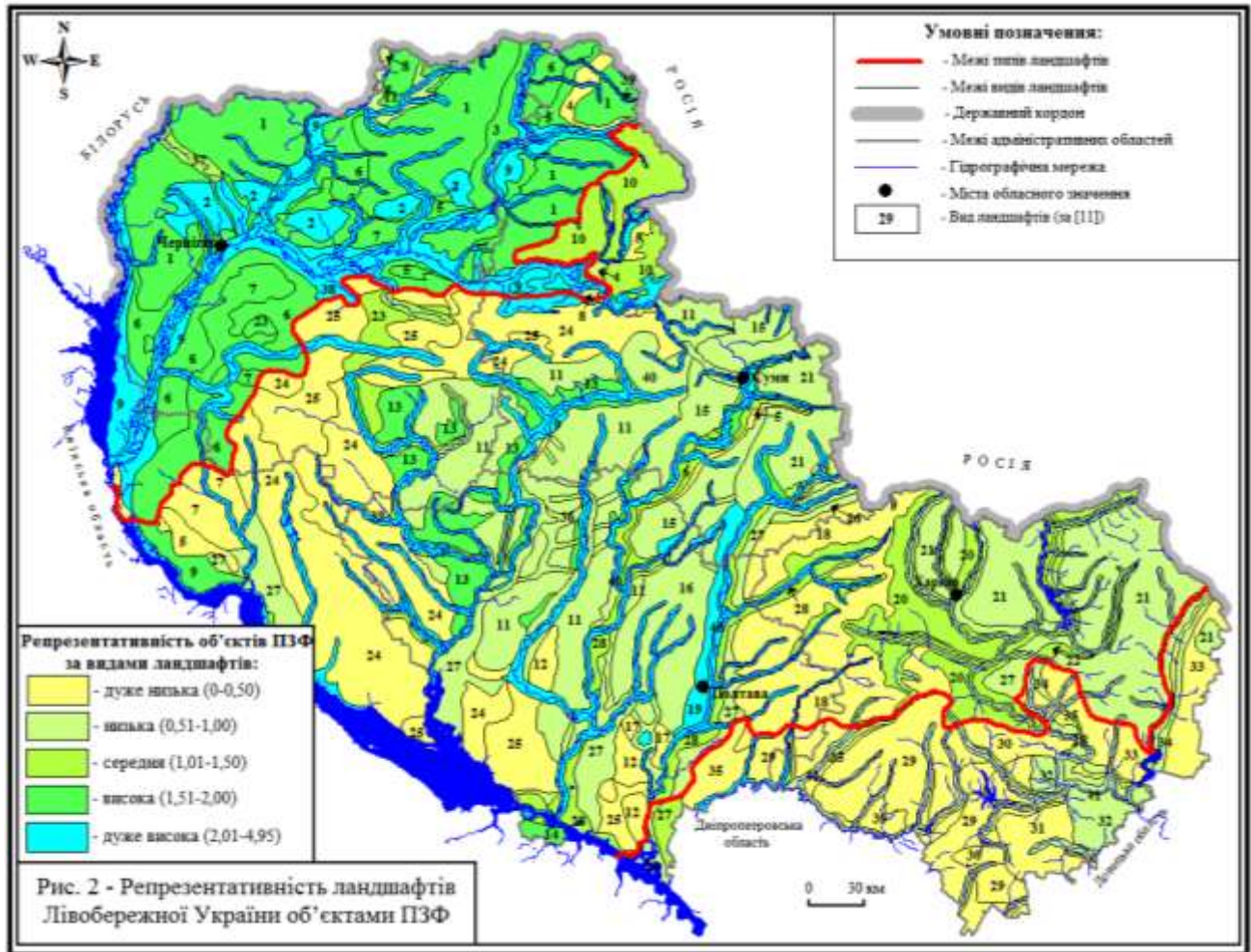
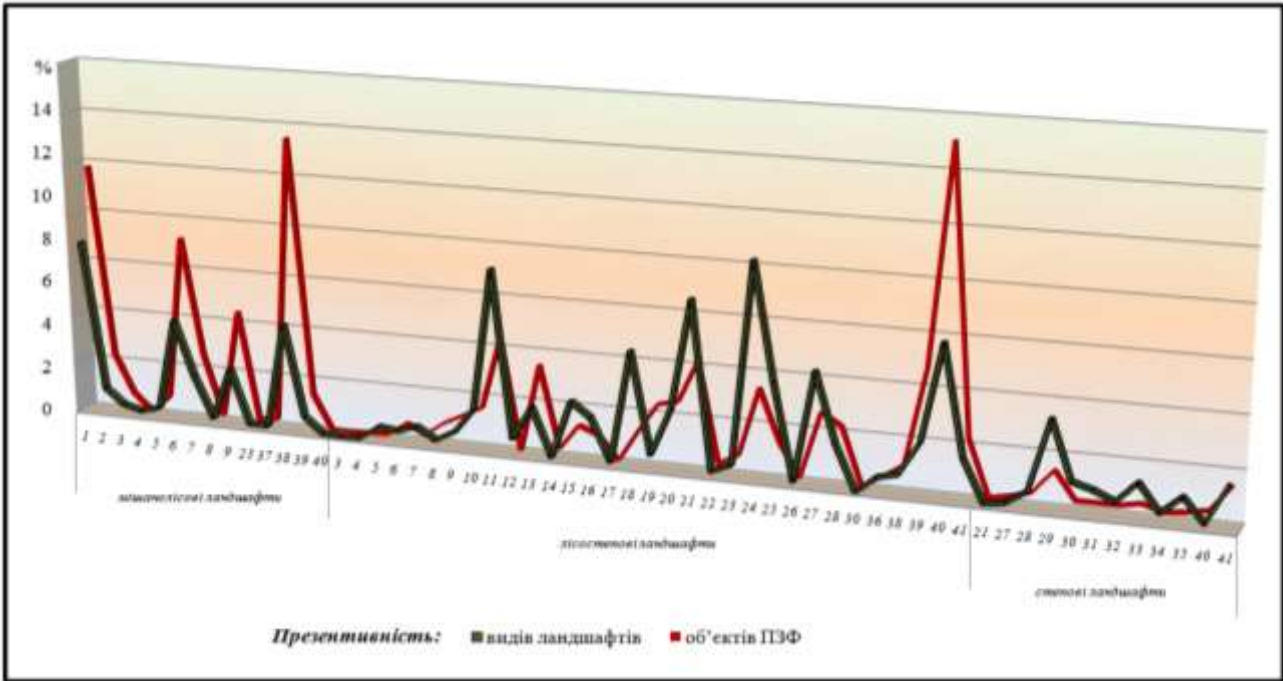


Рис. 3 – Співвідношення типів ландшафтів Лівобережної України за показниками їх репрезентативності об'єктами ПЗФ

За один з важливих, з-поміж інших, критеріїв виділення природних регіонів вважається "репрезентативність ландшафтів", а також пов'язані з нею "типовість різноманіття" та "відповідність повній ландшафтній структурі" [10, с. 19]. Визначення таких параметрів можна здійснити шляхом виявлення відповідності ландшафтного різноманіття, яке презентують об'єкти ПЗФ, рисам його представлення в межах регіону дослідження.

Так, означений розподіл об'єктів ПЗФ, визначений у вигляді репрезентативності їх за видами ландшафтів території Лівобережної України, у загальних рисах не відповідає презентивності геокомплексів у її ландшафтній структурі (рис. 4) та порушується у 27 випадках з 58, тобто у 46-ти відсотках. При цьому чітко виявляється наступна залежність:



**Рис. 4 – Презентивність видів ландшафтів Лівобережної України та об'єктів ПЗФ у їх межах**  
**Примітка:** нумерація видів ландшафтів відповідає такій же, як на рис. 2 (за [11])

1) для мішанолісових комплексів в цілому презентивність об'єктів ПЗФ є вищою у 50-ти відсотках випадків за презентивність видів ландшафтів у середньому у 1,88 рази;

2) лісостепові комплекси мають нерівномірний характер розподілу ландшафтної та природоохоронної презентивності; так, види лісостепових комплексів у ряді випадків (наприклад, №11, 15, 18, 21, 24, 27) (у 21,9%), у порівнянні з попередньою групою, мають вищу за представлені об'єкти ПЗФ презентивність у середньому у 2,2 рази; проте є види лісостепових ландшафтів (наприклад, №40), для яких ступінь презентивності об'єктів ПЗФ у 2,2 рази перевищує ступінь їх ландшафтної презентивності у регіоні;

3) види степових комплексів, на відміну від мішанолісових та лісостепових, характеризуються низькими фактичними значеннями показників презентивності в цілому як об'єктів ПЗФ, так і ландшафтів, проте не мають випадків перевищення презентивності об'єктів ПЗФ над презентивністю ландшафтних комплексів; так, у 50-ти відсотках випадків (наприклад, види №29,

30, 31, 33, 35) для них характерне перевищення ступеня презентивності ландшафтів над такою ж об'єктів ПЗФ у середньому у 3,3 рази;

4) інтразональні (заплавні) види ландшафтних комплексів характеризуються перевищенням презентивності об'єктів ПЗФ над презентивністю ландшафтів у середньому у 2-2,6 рази;

5) серед усього різноманіття видів ландшафтів території Лівобережної України є такі (наприклад, №4 та 40 у складі мішанолісових, №3, 12, 17, 30 у складі лісостепових та відсутні – серед степових комплексів), які не були презентовані жодним об'єктом ПЗФ, та, відповідно, для яких перевищення презентивності ландшафтів над такою ж об'єктів ПЗФ становить, зважаючи на в цілому незначні середні їх фактичні розміри, лише 0,19 рази. Отже, для підвищення рівня презентивності таких ландшафтів об'єктами ПЗФ до рівня оптимальної необхідно значно збільшити його значення (практично на 100%).

Таким чином, представлений розподіл показників презентивності видів ландшафтів та об'єктів ПЗФ й специфіка їх співвідношення дають

можливість говорити про те, що структура т.зв. "природних регіонів" переважно не відображає наявного ландшафтного різноманіття, та має бути важливим аргументом подальшої розбудови як мережі ПЗФ, так і екомережі, а також розробки відповідних ландшафтно-планувальних схем та заходів.

Крім того, отримані показники репрезентативності ландшафтів об'єктами ПЗФ, дали можливість визначити його значення за родами геокомплексів. Так, найвищі значення репрезентативності (1,86 і 1,81) мають ландшафти розчленованих схилів річкових долин та заплавних комплексів відповідно. Середні значення репрезентативності (ступеня насичення території об'єктами ПЗФ) мають ландшафти надзаплавно-терасових рівнин (1,16) та давніх прохідних долин (1,125); та найменші його значення характерні для вододільних лесових рівнин та височин (0,74) в силу того, що найчастіше ступінь їх заповідання буває найменшим, проте відсоток розораних, селитебних та промислових ландшафтів – найбільшим.

Означений кількісний розподіл об'єктів ПЗФ за родами ландшафтів території Лівобережної України засвідчує різну міру непропорційності презентивності його геокомплексів у ландшафтній структурі регіону (рис. 5). Так, найбільш оптимальною виявляється ситуація з репрезентативністю заповідних масивів у ландшафтній структурі роду

комплексів давніх прохідних долин, для яких різниця середнього значення представленості даних ландшафтів об'єктами ПЗФ та значень ландшафтної презентивності становить лише 0,15%. Близькими за характером та специфікою співвідношення презентивності ландшафтів та об'єктів ПЗФ між собою є роди ландшафтів схилів річкових долин та надзаплавно-терасових рівнин, середня презентивність яких у ландшафтній структурі Лівобережної України становить 5,68 та 16,33% відповідно, а частка природоохоронних об'єктів складає 9,26 та 21,21%, що свідчить про незначне (на 3,58 та 4,88%, або у 1,63 і 1,29 рази) перевищення презентивності об'єктів ПЗФ над такою ж ландшафтів. Значно більшим перевищенням презентивності об'єктів ПЗФ над ландшафтною (на 18,08%, або у 2,02 рази) характеризується рід заплавних комплексів, для якого представлення об'єктів охорони природи є найвищим у регіоні. Інший характер невідповідності рівню типовості ландшафтного різноманіття, з недостатністю (на 22,16%) презентованості ландшафтів об'єктами ПЗФ, виявляє домінуючий у регіоні рід вододільних лесових рівнин і височин. Для нього така невідповідність становить 1,59 рази, що є результатом надмірного ступеня освоєння, зокрема, розорення, а, отже, низького рівня заповідання й охорони природи ландшафтів роду.

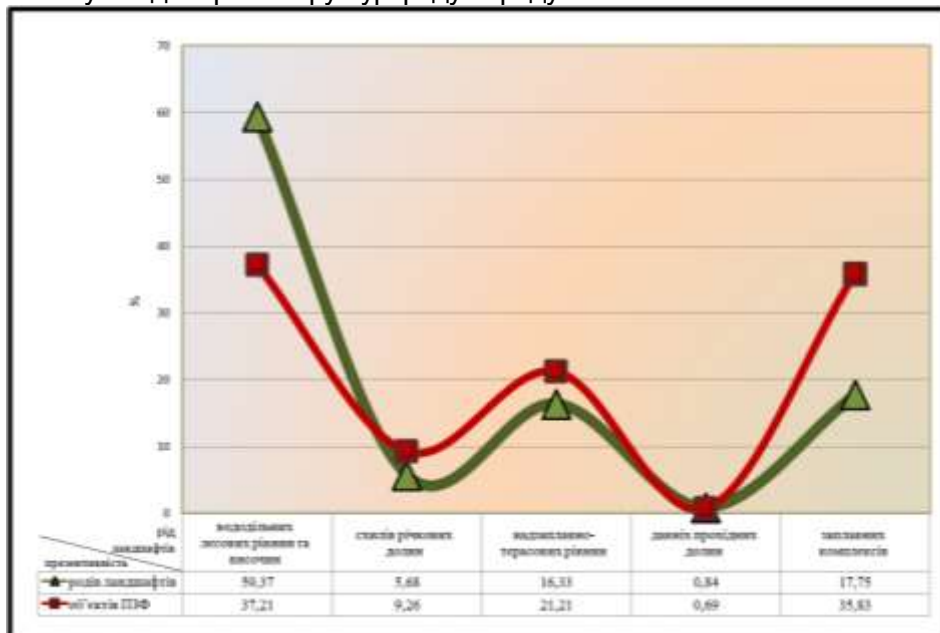


Рис. 5 – Презентивність родів ландшафтів Лівобережної України та об'єктів ПЗФ у їх межах

Отже, підсумовуючи викладені вище риси презентивності ландшафтів Лівобережної України об'єктами ПЗФ, можна зауважити, що, зважаючи на загальну репрезентативність мережею ПЗФ регіону ландшафтів зональних типів, у більшості випадків ландшафтна структура заповідних об'єктів не відображає типових

особливостей типологічного складу його ландшафтного різноманіття (на рівні видів та родів ландшафтів) та не сприяє, тим самим, за безпеченню належного збереження й представлення деяких ландшафтних комплексів наявною заповідною мережею, що, у свою чергу, має бути

підґрунтям для визначення й виділення перспективних для заповідання ділянок.

**Висновки.** Таким чином, результати розрахунків й аналізу ступеня репрезентативності ландшафтів об'єктами категорійно-типологічної структури мережі ПЗФ території Лівобережної України дають можливість підсумувати, що:

✓ мережа об'єктів заповідання має низький рівень функціональної структурованості й в цілому відзначається зорієнтованістю заповідної справи на створення об'єктів "низьких" категорій, незначних за своїми розмірами, та, з огляду на їх статус, покликаних на збереження переважно окремих компонентів природи, найчастіше – біотичної складової, а не ландшафту в цілому; відтак, сучасний стан мережі об'єктів ПЗФ не є оптимальним, та відзначається малим/або непропорційним ступенем заповідання території та ландшафтів, відсутністю її об'єктів в межах окремих видів геокомплексів;

✓ заповідання в межах регіону дослідження просторово відбувалося доволі нерівномірно, результатом чого стала значна непропорційність розподілу об'єктів охорони природи у відповідності до презентивності ландшафтів за існуючими їх типами, родами та видами; таким чином, існуюча мережа заповідних об'єктів не може "гарантувати" забезпечення збереження геокомпонентної репрезентативності ландшафтів; отже, можливим шляхом подолання наявної невідповідності є врахування особливостей ландшафтного різноманіття території під час реалізації ландшафтного планування й втілення

різномірних стратегій та заходів природоохоронного змісту;

✓ за умов наявного, для окремих ландшафтів, значно розчленованого рельєфу й високого ступеня ландшафтного різноманіття розширення мережі ПЗФ можливим видається за рахунок включення до її складу урочищ видів ландшафтів, які виявилися не презентованими об'єктами ПЗФ (наприклад, урочищ байрачних дібров).

Загальнодержавна мережа ПЗФ являє собою важливий засіб реалізації природоохоронних стратегій, проте існуючий досвід засвідчує наявність ряду недоліків та загальної невідповідності сучасних результатів її багаторічного функціонування первинно задекларованим цілям, реаліям природокористування та екологічному стану географічного середовища. Отже, одним з найважливіших завдань реконструкції мережі територій та об'єктів ПЗФ регіону дослідження є досягнення такої її ефективної функціонально-територіальної структури, яка б репрезентувала якомога більше категорій об'єктів заповідання у їх доцільних просторових співвідношеннях у межах кожного типу, роду та виду ландшафтів. Це, у свою чергу, потребує пошуку шляхів оптимізації організації та функціонування ПЗФ у відповідності до традиційних та сучасних міжнародних і державних природоохоронних стратегій, в тому числі, засобами ландшафтного планування з урахуванням положень концепції ландшафтного різноманіття, реалізованих у конкретних природних умовах.

#### **Список літератури**

1. *Гринецький В.Т.* Ландшафтознавчий підхід в охороні природи та природоохоронне ландшафтознавство / В.Т. Гринецький // Україна: географічні проблеми сталого розвитку. Зб. наук. праць в 4-х т. – К.: ВГЛ Обрії, 2004. – Т. 2. – С. 13-17.
2. *Гродзинський М.Д.* Основи ландшафтно-екології: Підручник / М.Д. Гродзинський. – К.: Либідь, 1993. – 224 с.
3. *Гродзинський М.Д.* Ландшафтно-екологічний аналіз в мелиоративном природопользованні / М.Д. Гродзинський, Шищенко П.Г. – К.: Либідь, 1993. – 224 с.
4. *Домаранський А.О.* Концепція ландшафтного різноманіття в контексті формування національної екомережі / А.О. Домаранський // Україна: географічні проблеми сталого розвитку. Зб. наук. праць в 4-х т. – К.: ВГЛ "Обрії", 2004. – Т. 2. – С. 82-84.
5. Закон України "Про охорону навколишнього природного середовища" [Електронний ресурс]. – Режим доступу: [http://search.ligazakon.ua/l\\_doc2.nsf/link1/T126400.html](http://search.ligazakon.ua/l_doc2.nsf/link1/T126400.html) (Дата звернення 27.10.2016).
6. Закон України "Про природно-заповідний фонд України" // Відомості Верховної Ради. – 1992. – №34. – С. 1130-1155.
7. *Кукурудза С.І.* Методологічні підходи до метризації екостанів ландшафтних систем / С. І. Кукурудза, Рутинський М.Й. // Київський географічний щорічник. – 2002. – Вип. 1. – С. 175-181.
8. *Олещенко В. І.* Організаційно-правові засади збереження біологічного та ландшафтного різноманіття в Україні / В. І. Олещенко // Проблеми ландшафтного різноманіття України. Зб. наук. праць. – К.: Карбон ЛТД, 2000. – С. 38-42.
9. *Пашенко В.М.* Методологія постнекласичного ландшафтознавства / В. М. Пашенко. – К.: Б.в., 1999. – 284 с.
10. Розбудова екомережі України / За ред. Ю.П. Шеляг-Сосонка. – К.: Програма розвитку ООН, 1999. – 127 с.
11. *Удовиченко В.В.* Ландшафтно-типологічна структура лісостепових комплексів території Лівобережної України / В.В. Удовиченко // Наук. записки Тернопільського нац. пед. ун-ту ім. В. Гнатюка. Серія: Географія. – 2016 – №1, вип. 40. – С.50-58.
12. *Удовиченко В.В.* Степові комплекси території Лівобережної України: ландшафтно-типологічна структура / В. В. Удовиченко // Освітні й наукові виміри географії: Зб. матеріалів Всеукр. наук.-практ. конф. (25-26 кв. 2016 р.). – Полтава : АСМІ, 2016. – С. 115-120.
13. *McGarigal, K., Marks, B.J.*, 1994. FRAGSTATS: Spatial pattern analysis program for quantifying landscape structure. Version 2.0. Corvallis, <https://www.umass.edu/landeco/pubs/mcgarigal.marks.1995.pdf>.
14. *Indices of landscape pattern* / O'Neil R.V., Krummel J.R., Gardner, R.H., all // *Landscape Ecol.* – 1988. – 1. – P. 153–162.

**Удовиченко В.В. Репрезентативність природно-заповідного фонду території Лівобережної України як передумова впровадження ландшафтного планування.** У представленій статті висвітлено результати оцінки ландшафтно-репрезентативності об'єктів природно-заповідного фонду території Лівобережної України, які являють собою необхідний базис пошуку шляхів оптимізації мережі ПЗФ та екомережі у відповідності до положень концепції ландшафтного різноманіття, засобами ландшафтного планування.

*Ключові слова:* природно-заповідний фонд, репрезентативність, ландшафт, ландшафтне планування, Лівобережна Україна.

**Udovychenko V.V. The nature reserved fund of the Left-Bank the Dnipro river of Ukraine territory representativeness as a basis for the landscape planning implementation.** Nowadays landscape planning understood as a special direction of landscapeology which actively develop and has so many linkages with environment optimization and such territory ordering which has a high concordance with a landscape-ecological priority specified by the nation. In accordance with them, nature-conservative function became top-priority for implementation in any region. The theoretic-methodological contemporary apparatus of the nature reserved fund (NRF) exploration formed by scientific results which we could find out in works of European and Ukrainian scientists, in particular: M. Grodzynski, P. Shyschenko, V. Paschenko, S. Kukurudza, etc., and international and national standard acts. Nevertheless, lack of works which could clarify questions of landscape representativeness of nature reserved fund objects under conditions of considerable fragmented and anthropogenic territories leads us to accomplishment becoming exploration.

Thus, the aim of the article is to determine landscape representativeness (at the levels of type, genus and sort of landscape complexes) of nature reserved objects by using results of our mapping modelling of landscape-typological structure of the Left-Bank the Dnipro river of Ukraine territory and the nature reserved fund, which could be a good background for choosing criteria of landscape planning typological units distinguishing and *for the future possibility of usage it* for the purpose of landscape planning tools implementation.

The region of the exploration – the Left-Bank the Dnipro river of Ukraine territory – is understood as a totality of four administration region of Ukraine, such as Poltavsjka, Sumsjka, Harkivsjka, and Chernighivsjka. The levels of landscape representativeness were determined by using GIS-parcel MapInfo Professional 10.0.1, and type, genus, and sort of landscape complexes data, including 1 552 objects of nature reserved fund (by 1.11.2016). The methodical basis formed the system of methods such as mapping, graphical, statistic, analysis, and synthesis, etc., especially the method of laying on to each other the mapping models of sort of landscape and the nature reserve fund of the Left-Bank the Dnipro river of Ukraine territory done by the author. The level of landscape representativeness by the NRF objects is understood as plurality it on the unit of an area according to the next dependence:

$$RLLU = \frac{n_{vl}}{S_{vl}} \cdot 100,$$

where is  $RLLU$  – representativeness of sort or type of landscape by the objects of NRF;  $n_{vl}$  – plurality the objects of NRF territory in the definite sort or type of landscape;  $S_{vl}$  – square of sort or type of landscape; 100 – probability sum of constituent part /elements of the territorial division.

Thus, according to the received results of region landscape representativeness calculation, we summarized that the system of NRF objects has a low level of functional structuring, spatial irregularity, and disproportion due to the landscape representativeness at the level of type, genus, and sort of landscape.

*Keywords:* nature reserve fund, representativeness, *landscape, landscape planning, the Left-Bank the Dnipro river of Ukraine area.*

**Удовиченко В.В. Репрезентативность природно-заповедного фонда территории Левобережной Украины как предпосылка внедрения ландшафтного планирования.** В данной статье представлено результаты оценки ландшафтной репрезентативности объектов природно-заповедного фонда территории Левобережной Украины, которые являют собой необходимый базис поиска путей оптимизации сети ПЗФ и экосети в соответствии с положениями концепции ландшафтного разнообразия, средствами ландшафтного планирования.

*Ключевые слова:* природно-заповедный фонд, репрезентативность, ландшафт, ландшафтное планирование, Левобережная Украина.

**Надійшла до редколегії 17.11.2016**