

## РЕГІОНАЛЬНІ ПРОБЛЕМИ ЛАНДШАФТОЗНАВСТВА ТА ГЕОМОРФОЛОГІЇ

УДК 911.6

Гостюк З. В. Мельник А. В.

Львівський національний університет  
імені Івана Франка

### ПОКУТСЬКІ КАРПАТИ В СИСТЕМІ ФІЗИКО-ГЕОГРАФІЧНОГО РАЙОНУВАННЯ УКРАЇНСЬКИХ КАРПАТ

*Ключові слова:* фізико-географічне районування, ландшафт, Покутські Карпати, Українські Карпати

**Постановка проблеми.** Покутські Карпати не мають однозначного трактування і у різних дослідників окреслюють дещо відмінні території. Назва Покутські Карпати або Покутські складки використовується в геологічній літературі для позначення піднятої основи Передкарпатського прогину, яка виведена на денну поверхню в межах його Покутсько-Бориславської підзони Внутрішньої зони і простягається від р. Лючка до кордону з Румунією та являє собою кілька великих антиклінальних хребти [3].

Термін Покутські Карпати в якості назви фізико-географічного або природного району використовують і географі, правда у різних дослідників ним позначаються різні території. Так, згідно Л.І. Воропай і М.О. Куниці (1966) Покутські Карпати простягаються від р. Прут до р. Черемош і межують на північному сході з районом Крайового низькогір'я, а на південному заході з районами Ясінської і Ворохта-Путильської Верховини.

М. М. Койнов в 1973 р. описуючи природні районів Івано-Франківської області Покутськими Карпатами називає невисокі за абсолютними висотами (700–800 м) гори, які простягаються від верхів'я р. Лючки до долини Черемошу в межах Бориславсько-Покутської підзони Внутрішньої зони Передкарпатського прогину [10]. Так само як і М. М. Койнов трактує Покутські Карпати і Й. Р. Гілецький (2012). Однак в такому розумінні вони територіально не співпадають з Покутськими Карпатами, які виділяють Л. І. Воропай і М. О. Куниці (1966), Тобто, згідно М. М. Койнова Покутські Карпати це низькогірні хребти, а згідно Л. І. Воропай і М. О. Куниці – середньогірні. Однак, ще раніше в 1964 р. П. М. Цись крім фізико-географічного Району низькогірних хребтів Покутсько-Буковинських Карпат (низькогір'їв Покутсько-Буковинських Карпат за М. М.

Рибиним, П. М. Цисем (1968)), пов'язаного з Покутськими складками, виділив ще Район середньогірних хребтів Покутсько-Буковинських Карпат, пов'язаний з південно-східною частиною Орівської скиби і скиби Парашки (від вододілу між Прутом і Чорним Черемошем до кордону з Румунією). Пізніше Я. С. Кравчук при геоморфологічному районуванні Скибових Карпат виділив підрайон Покутського низькогір'я в межах Району низькогірного рельєфу Покутсько-Буковинських Карпат та підрайон Покутського середньогір'я в межах Району середньогірного рельєфу Покутсько-Буковинських Карпат (обидва райони утворюють підобласть Покутсько-Буковинських Карпат) [11].

Як відомо, Покуття поняття історико-географічне. Це історико-географічна область України на південному сході сучасної Івано-Франківської області між Дністром та Черемошем, яка до ХІХ ст. включала також і прилеглу частину Карпат – Гуцульщину [4]. Тому, на нашу думку, Покутські Карпати треба розглядати як історико-географічний, або природно-господарський регіон, який охоплює гірську карпатську частину Покуття (знаходиться сьогодні переважно в межах Косівського і, частково, Верховинського районів Івано-Франківської області).

За південно-східну межу Покутських Карпат слід прийняти р. Черемош, а північно-східну, північно-західну і південно-західну межі доцільно проводити згідно меж фізико-географічного Району низькогірних хребтів Покутсько-Буковинських Карпат та Району середньогірних хребтів Покутсько-Буковинських Карпат. Тобто територія Покутських Карпат це територія двох згаданих вище фізико-географічних районів що на північний захід від річки Черемош. Межі цих районів в основному співпадають з межами

геоморфологічних підрайонів Покутського низькогір'я і Покутського середньогір'я.

Межа між Покуттям і Буковиною в Карпатах, Покутськими і Буковинськими Карпатами, Івано-Франківською і Чернівецькою адміністративними областями проходить по річці Черемош, яка утворює глибоку долину, що впоперек, з південного заходу на північний схід, перетинає карпатські геологічні, геоморфологічні і ландшафтні структури. Тобто вона пов'язана з природним гідрографічним рубежем. Між природними умовами Покутських і Буковинських Карпат існують певні відмінності, зокрема в геологічній будові і рельєфі, що зумовило відмінності в господарському освоєнні території. Все це дає підстави розглядати Покутські Карпати як цілісний природно-господарський регіон в межах Івано-Франківської області, який потребує вивчення з метою раціонального використання і охорони його природних ресурсів. До речі, Буковинськими Карпатами географи називають гірську частину Буковини в межах Чернівецької області [7].

Отже, Покутські Карпати – це природно-господарський регіон, який не є окремою одиницею фізико-географічного районування, однак його межі співпадають з межами ландшафтних одиниць різних рангів – ландшафтів (південно-східна межа), ландшафтних районів (північно-західна межа), ландшафтних областей (південно-західна межа) і ландшафтних країв (північно-східна межа).

Покутські Карпати внутрішньо є неоднорідним регіоном і з точки зору фізико-географічного районування входять, як уже згадувалося вище, до складу двох областей і двох районів, які своєю чергою складаються з низки підрайонів, або ландшафтів [15]. Пізнання всієї різноманітності ландшафтів Покутських Карпат, їх господарського використання і сучасного стану є важливою передумовою для розробки науково обґрунтованих заходів з оптимального природо-користування і забезпечення сталого розвитку.

**Постановка завдання.** Завданням нашого дослідження було: проаналізувати існуючі схеми фізико-географічного районування Українських Карпат і з'ясувати місце в них Покутських Карпат; вияснити, що розуміється під Покутськими Карпатами в існуючих схемах районування; обґрунтувати доцільність трактування Покутських Карпат як природно-господарського регіону в межах

Івано-Франківської області та окреслити його межі; опираючись на суцільне ландшафтне картування в масштабі 1:50 000 обґрунтувати фізико-географічне районування Покутських Карпат з виділенням фізико-географічних областей, районів і ландшафтів; провести класифікацію ландшафтів Покутських Карпат.

**Аналіз попередніх досліджень.** Згідно схем фізико-географічного районування Українських Карпат П.М. Цися (1964) та М.М. Рибіна і П.М. Цися (1968) Покутські Карпати, як природно-господарський регіон з окресленими вище межами, знаходиться у фізико-географічній області Зовнішніх Карпат, підобласті Покутсько-Буковинських Карпат і займає північно-західні частини двох районів – Району низькогірних хребтів Покутсько-Буковинських Карпат і Району середньогірних хребтів Покутсько-Буковинських Карпат. Межа першого з них пов'язана з добре вираженою в рельєфі межею Покутських складок, а другого – також з добре вираженою в рельєфі північно-східною межею Орівської скиби і південно-західною межею скиби Парашки. Зі згаданих вище схем районування не зрозуміло до кінця критеріїв проведення північно-західної межі Району середньогірних хребтів Покутсько-Буковинських Карпат.

Аналогічні просторово одиниці районування регіону Покутських Карпат, тільки під іншими назвами, представлені на схемі фізико-географічного районування України, розробленої О.М. Мариничем та ін. (2009) – в цій частині Зовнішньокарпатської фізико-географічної області виділено Космацько-Вижницький і Криворівнянсько-Дихтинський райони, які просторово відповідають районам виділених П.Цисем [21].

Згідно схеми районування Українських Карпат Л.І. Воропай і М.О.Куниці (1966) досліджуваний нами регіон знаходиться в межах двох фізико-географічних районів Облaсті Скибових середньогірних Лісистих Карпат – Крайового низькогір'я, яке простягається вздовж краю Карпат від р. Стрий до кордону з Румунією та Покутських Карпат – простягаються від р. Прут до р. Черемош і її притоки Чорний Чермош у вигляді низки середньогірних хребтів.

Характеризуючи види ландшафтів Українських Карпат в окресленому нами регіоні Покутських Карпат К.І. Геренчук (1968) виділяє два індивідуальні ландшафти – низькогірний Покутський (між Лючкою і Черемошем) і середньогірний Космацький

(між Покутським і Ворохто-Кривопільським низькогір'ям).

Децю іншу схему районування карпатської частини Івано-Франківської області запропонував М. М. Койнов (1973) виділивши на її території три фізико-географічні області: Покутські Карпати, Горгани і Гуцульські Карпати (Чорногоро-Гринявські гори). Згідно неї аналізований нами природно-господарський регіон Покутські Карпати розташований в межах двох фізико-географічних районів, які належать до двох різних фізико-географічних областей: району Покутських Карпат області Покутських Карпат і району Запрутських Горган області Горган [10]. Останній район простягається з північного заходу на південний схід в межах Скибового покриття від р. Прут до р. Черемош, а його південно-західна мажа від смт Верховина до с. Устеріки проведена по лівому березі р. Чорний Черемош, а не по вираженій у рельєфі південно-західній межі скиби Парашки.

Так само, як і М. М. Койнов (1973) дві фізико-географічні області на досліджуваній нами території виділяють Г. П. Міллер і О. М. Федірко (1990), але виділені ними фізико-географічні райони більше узгоджуються з районами виділеними П. М., Цисем (1964) [20]. Г. П. Міллер і О. М. Федірко децю по іншому подають назви одиниць районування. Зокрема, природно-господарський регіон Покутські Карпати знаходиться в північно-західній частині Буковинсько-краєвого району (район низькогірних хребтів Покутсько-Буковинських Карпат за П. М. Цисем) Низькогірно-скибової області (область Покутських Карпат за М. М. Койновим) та Покутсько-Буковинського району (район середньогірних хребтів Покутсько-Буковинських Карпат згідно П. М. Цися) Середньогірно-скибової області (область Горган за М. М. Койновим). Щодо меж районів, то на відміну від П. М. Цися південно-західну межу Покутсько-Буковинського району проведено по р. Чорний Черемош, а його північно-західну по його лівій притоці р. Ільця.

Взявши за основу районування Г. П. Міллера і О. М. Федірка, А. В. Мельник (1999) в аналізованому регіоні крім двох областей і двох районів виділяє ще 6 підрайонів, або ландшафтів (по три ландшафти в кожному районі). При цьому пропонуються децю інші назви районів, а саме – Район низькогірних Покутсько-Буковинських Карпат і Район ередньогірних Покутсько-Буковинських

Карпат, а південно-західна межа останнього проводиться по межі скиби Парашки, так як у П. М. Цися (1964) [15].

Подібними за просторовим поширенням до фізико-географічних одиниць М. М. Койнова (1973) в аналізованому нами регіоні є морфогенні мезоекореґіони виділені І. С. Круглов (2008). Зокрема, мезоекореґіони Покутсько-Буковинські зовнішні гори (приурочені до Бориславсько-Покутського покриття) та Покутські Горгани (приурочені до скиб Орівської та Парашки) [12], загалом співпадають, відповідно, з областю Покутських Карпат і районом Запрутських Горган М. М. Койнова (правда межа Покутських Горган на ділянці від смт Верховина до р. Путила проведена згідно південно-східної межі скиби Парашки).

Схоже до районування М. М. Койнова (1973) території дослідження подає і Й. Р. Гілецький (2012). Однак район Покутських Карпат разом із районом Буковинських Карпат він відносить до природно-географічної підобласті Покутсько-Буковинських Карпат, а район Запрутських Горган до підобласті Скибових Горган (обидві підобласті відносяться до Зовнішньофлішевої Карпатської області [8]. Про межі виділених ним Покутських Карпат точно судити не можна, оскільки запропоноване районування Українських Карпат подано у вигляді таблиці без картосхеми [8]. Можна лише припустити, що вони відповідають межах, які запропонував М. М. Койнов (1973).

**Виклад основного матеріалу.** Виявлення місця Покутських Карпат в системі фізико-географічного районування Українських Карпат ми проводили шляхом аналізу існуючих схем природно-географічного районування регіону. Згідно найбільш обґрунтованої, на нашу думку, схеми ландшафтного поділу Українських Карпат, розробленої Г. П. Міллером і О. М. Федірком (1990) з доповненнями А. В. Мельника, Покутські Карпати не є одиницею районування, а природно-господарським регіоном в межах Гірськокарпат-ського краю, який включає північно-західну частину Району низькогірних Покутсько-Буковинських Карпат Низькогірно-скибової області і північно-західну частину Району середньогірних Покутсько-Буковинських Карпат Середньогірно-скибової області [15].

Найнижчою одиницею фізико-географічного районування є ландшафт, який згідно Г. П. Міллера "являє собою ясно відособлений в

геологічному фундаменті і рельєфі гірської області цілісний багатопверховий, додатний або від'ємний за формою природний територіальний макрокомплекс, який складається із ряду висотних місцевостей" [16]. Тому при виділенні в межах Покутських Карпат ландшафтів до уваги нами бралися їхня відособленість в геологічному фундаменті, зокрема приуроченість до частин скиб чи антиклінальних складок [5, 19], а, відповідно, і приуроченість до найменших морфоструктур, та чітка вираженість у рельєфі (рис. 1). Враховувався також характер морфологічної структури ландшафтів на рівні висотних місцевостей, які пов'язані з комплексами мезоформ рельєфу спільного походження та стрій, сукупностей літологічно однорідних урочищ (останні пов'язані з окремими мезоформами рельєфу) [16] (рис. 2).

Польове ландшафтне картування проводилося нами згідно методики Г. П. Міллера [17]. На всіх етапах досліджень використовувалося програмне забезпечення Arc Map 9.3.1. та 10. Вихідною картографічною основою була топографічна карта масштабу 1:50 000. При складанні попередньої ландшафтною карти використовувалися геологічні [1, 2] і геоморфологічні карти, а також космознімки та цифрова модель рельєфу (архів Landsat Геологічної служби СШАUSGS – United States Geological Survey). Укладена ландшафтна карта на рівні місцевостей і стрій масштабу 1 : 50 000, дала можливість чітко провести межі Покутських Карпат, які узгоджуються з межами ландшафтних стрій, урочищ та гідрографічними рубежами – руслами рік і потоків, а також більше деталізувати їхній фізико-географічний поділ.

Межа Покутських Карпат добре виражена у рельєфі і узгоджується з геологічними рубежами, зокрема межами тектонічних покривів, скиб і геологічних світ, елементами гідрологічної мережі та, як уже згадувалося вище, межами регіональних ландшафтних одиниць – фізико-географічних країв, областей, районів і ландшафтів.

Так північно-східна межа Покутських Карпат від смт Кути до с. Люча узгоджується з межею Зовнішньої і Внутрішньої зон Передкарпатського прогину, зокрема співпадає з північно-східною межею Покутських складок. Вона фіксується переважно межею між поляницькою (аргіліти з прошарками алевролітів, пісковиків; конгломерати [1]), з одного боку та стебницькою (аргіліти, які

перешаровуються з алевролітами, пісковиками – нижньостебницька підсвіта; глини, алевроліти, пісковики, брекчії, кам'яна і калійна солі – верхньостебницька підсвіта [1]) і місцями косівською (глини з прошарками алевролітів, пісків [1]) світами – з другого, і в рельєфі проявляється в різкій зміні крутизни схилів.

Північно-західну межу досліджуваного регіону від с. Люча ми проводимо по річці Лючка, її притоці Акра, потім по притоці Акри потоку Сухий до межі добре вираженого у рельєфі насуву Скибового покриву (Орівської скиби) на Внутрішню підзону Передкарпатського прогину, а далі по межі Скибового покриву і Покутських складок до р. Пістинка Космацька. Межа Скибового покриву тут фіксується межею верхньострийської підсвіти (тонкоритмічне перешарування пісковиків, алевролітів, мергелів [1]) з поляницькою, а місцями з нижньоворонинською (аргіліти з пачками пісковиків [1]). Межа проявляється в різкій зміні крутизни схилів. Далі північно-західну межу Покутських Карпат проводимо по поперечному тектонічному порушенні, в межах Скибового покриву, яке фіксується р. Пістинка Космацька (до її витоків), а потім р. Ільця (від її витоків до присілка Стаїще).

Південно-західна межа досліджуваного регіону від присілку Стаїще до с. Стебнів, що на р. Білий Черемош, узгоджується з межею Кросненської зони і Скибового покриву, зокрема межею скиби Парашки. На нашу думку її слід проводити по межі бистрицької (складена аргілітами з тонкими прошарками пісковиків і алевролітів [1]) і вигодської (масивні і грубошаруваті пісковики з тонкими прошарками аргілітів [1]) світ, оскільки саме з вигодськими піковиками пов'язана різка зміна крутизни схилів, що фіксує межу Верховинського низькогір'я і Покутського середньогір'я. Південно-східна межа Покутських Карпат проходить р. Білий Черемош і далі р. Черемош до смт Кути.

Раніше на території Покутських Карпат виділялось 6 ландшафтів: в Районі низькогірних Покутсько-Буковинських Карпат з Бориславсько-Покутським покривом пов'язано три ландшафти – Карматурський, Річківський, Роженський, а в Районі середньогірних Покутсько-Буковинських Карпат, який приурочений до скиб Орівської та Парашки, так само три ландшафти – Габрянський, Писанокамінський та Синицинський [15]. Тепер згідно укладеної нами карти ландшафтного районування в регіоні виділяється 17 ландшафтів.



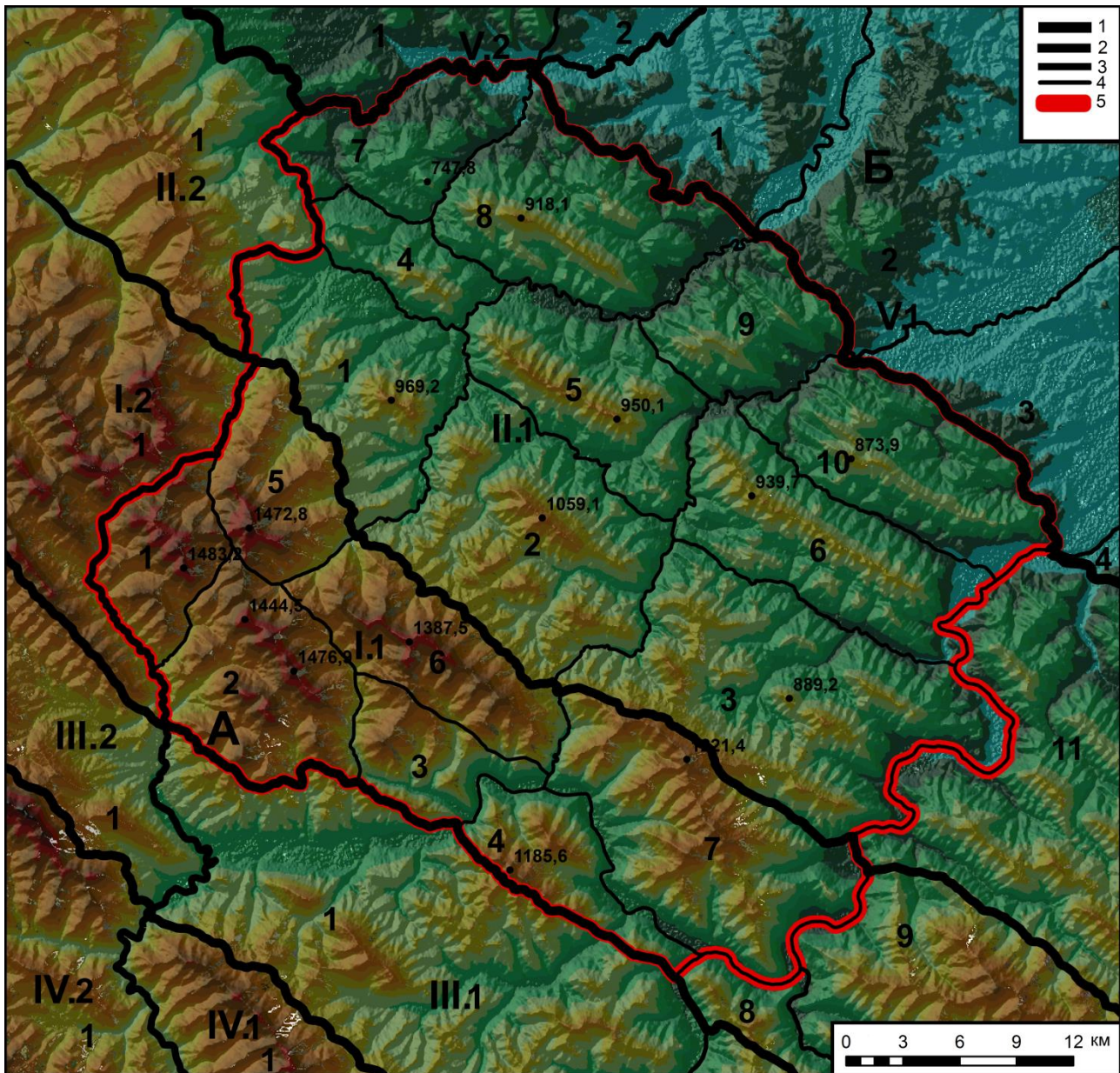


Рис. 1 – Фізико-географічне районування Покутських Карпат і прилеглих територій (за [20, 15] з доповненнями)

**А. Гірськокарпатський край. I. Середньогірно-скибова область.** I.1. Район середньогірних Покутсько-Буковинських Карпат. Ландшафти: 1 - Ротильський, 2 - Габорянський, 3 - Ведмежицький, 4 - Синицинський, 5 - Грегітський, 6 - Ігрецький, 7 - Писанокамінський, 8 - Шпетківський, 9 - Шурдинський. I.2. Горганський район. Ландшафти: 1 - Хординський. II. Низькогірно-скибова область. II.1. Район низькогірних Покутсько-Буковинських Карпат. Ландшафти: 1 - Брустурсько-Буковецький, 2 - Буковецько-Ріцький, 3 - Спенсовий, 4 - Погарчинський, 5 - Брусний, 6 - Сокільський, 7 - Магуро-Покутський, 8 - Карматурський, 9 - Каменистий, 10 - Хоминський, 11 - Виженський. II.2. район Горганського крайового низькогір'я. Ландшафти: 1 - Рокитянський. III. Міжгірно-верховинська область. III.1. Путильський район. Ландшафти: 1 - Верховинський, 2 - Путильський. III.2. Міжгірно-улоговинний район. Ландшафти: 1 - Ворохта-Ільцівський. IV. Високогірно-полонинська область. IV.1. Гринявський район. Ландшафти: 1 - Скупівський. IV.2. Свидовецько-Чорногірський район. Ландшафти: 1 - Чорногірський. Б. Передкарпатський край. V. Передгірно-височинна область. V.1. Район Покутсько-Буковинського передгір'я. Ландшафти: 1 - Ковалівський, 2 - Хімчинський, 3 - Кобаківський, 4 - Багнівський. V.2. Район пригорганського передгір'я. Ландшафти: 1 - Слободорунгурський, 2 - Печеніжинський.

Межі фізико-географічних одиниць: 1 - країв; 2 - областей; 3 - районів; 4 - ландшафтів. 5 - межа Покутських Карпат.



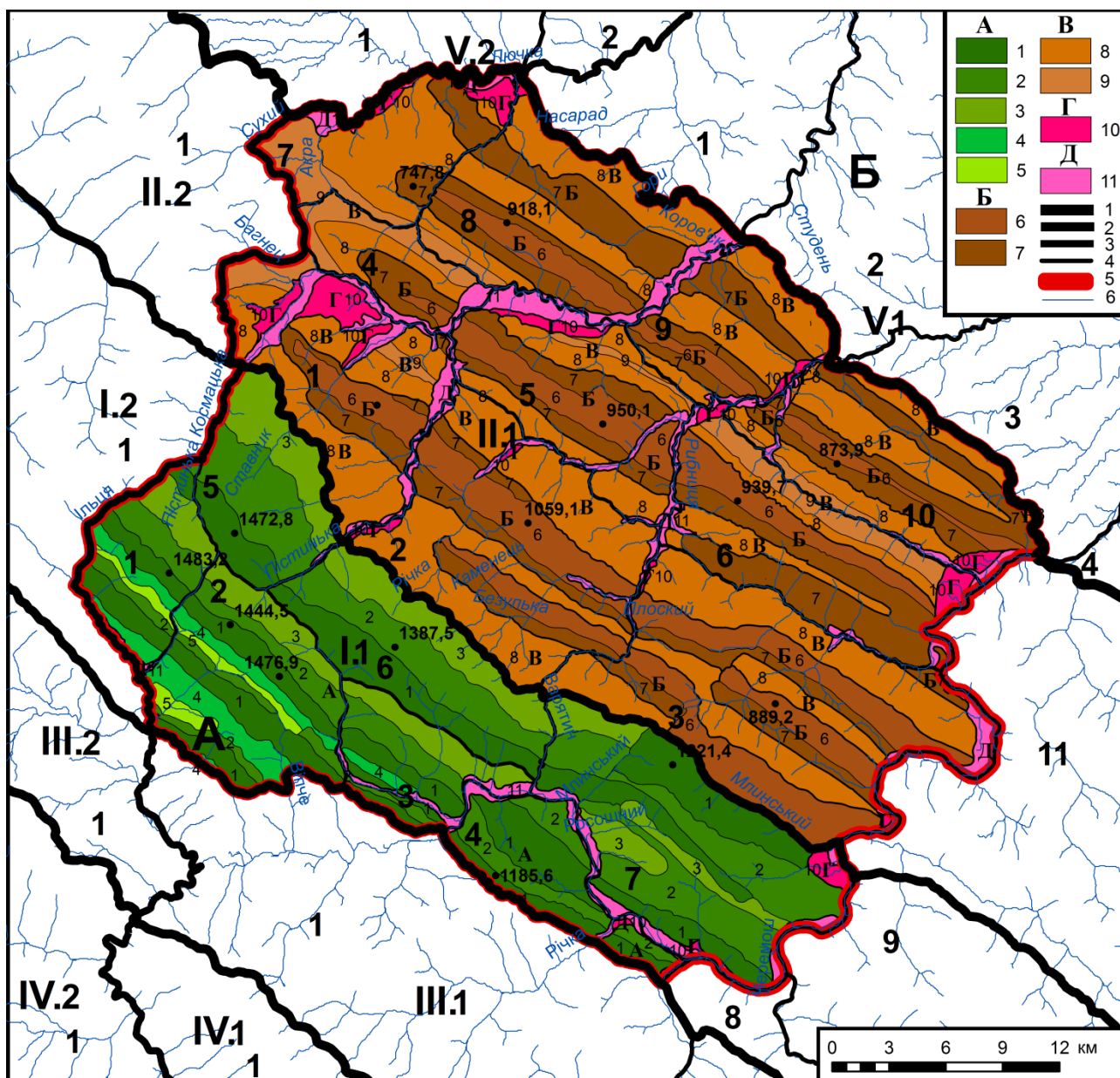


Рис. 2 – Ландшафтна карта Покутських Карпат (Гостюк, Мельник, 2017)

**А. Висотна місцевість** крутосхилого оерозійно-денудаційного лісового середньогір'я з буковими лісами, буково-ялицево-смерековими, смереково-ялицево-буковими та чистими смерековими лісами \* на середньо- та малопотужних бурих гірсько-лісових ґрунтах. **Стрії:** 1. Система куполоподібних вершин і коротких хребтів розділених глибокими долинами потоків та круті схили, складені невапнистими грубошаруватими пісковиками та пісковиковим груборитмічним флішем з вологими сураменями та суборами на темно-бурих гірсько-лісових малопотужних сильно скелетних ґрунтах (частково зайняті вторинними луками з населеними пунктами). 2. Крутосхилі хребти повздовжнього простягання, крутосхилі відроги хребтів та круті схили, складені вапнистим пісковиково-аргілітово-мергельним тонкоритмічним флішем з вологими сураменями та вологими субучинами на бурих гірсько-лісових середньопотужних середньоскелетних ґрунтах (частково зайняті вторинними луками з населеними пунктами). 3. Круті схили складені вапнистим пісковиково-аргілітово-алевролітово-мергельним середньо- і груборитмічним флішем з вологими сураменями та вологими субучинами на бурих гірсько-лісових середньопотужних середньоскелетних ґрунтах (частково зайняті вторинними луками з населеними пунктами). 4. Круті схили, складені невапнистим аргілітово-пісковиковим тонкоритмічним флішем з вологими сураменями на темно-бурих гірсько-лісових середньопотужних середньоскелетних ґрунтах (частково зайняті вторинними луками з населеними пунктами). 5. Круті схили складені грубошаруватими пісковиками з вологими сураменями на середньо потужних бурих гірсько-лісових ґрунтах (частково зайняті вторинними луками з населеними пунктами). **Б. Висотна місцевість** крутосхилого ерозійно-денудаційного лісового вторинно лучного низькогір'я з смерековими, буково-ялицево-смерековими, ялицево-буковими та буковими лісами на середньо- та

малопотужних, середньо- та сильноскелетних бурих гірсько-лісових ґрунтах. **Стрії:** 6. Гребені хребтів поздовжнього простягання та круті пригребеневі схили складені вапнистим пісковиковиково-аргілітово-мергельним дрібноритмічним флішем з вологими сураменями та вологими субучинами на світло-бурих гірсько-лісових середньопотужних ґрунтах (частково зайняті вторинними луками з населеними пунктами). 7. Круті і дуже круті схили та крутосхилі відроги хребтів, складені невапнистими грубошаруватими пісковиками та пісковиковим груборитмічним флішем з вологими смерековими субучинами на світло-бурих гірсько-лісових малопотужних сильно скелетних ґрунтах (частково зайняті вторинними луками з населеними пунктами). **В. Висотна місцевість** спадистосхилого лісистого і вториннолучного низькогір'я з смереково-буковими та буковими лісами на середньо потужних бурих гірсько-лісових ґрунтах. **Стрії:** 8. Системи куполоподібних вершин і сідловин, круті і сильноспадисті схили складені невапнистим аргілітово-пісковиковиковим тонкоритмічним флішем з вологими субучинами на бурих гірсько-лісових середньо потужних ґрунтах (зайняті переважно вторинними луками з населеними пунктами). 9. Розчленовані долинами потоків синклінальні зниження з сильноспадистими і пологими схилами складені вапнистими аргілітовим флішем з вологими субучинами на бурих гірсько-лісових середньопотужних ґрунтах (зайняті переважно вторинними луками з населеними пунктами). **Г. Висотна місцевість** високих терасованих схилів річкових долин з смереково-буковими, буковими, буково-ялицево-смерековими лісами і вторинними луками на бурих гірсько-лісових і дерново-буроземних ґрунтах. **Стрії:** 10. Спадисті крупноступінчасті терасовані схили складені невапнистим аргілітово-пісковиковиковим тонкоритмічним флішем з вологими смереково-субучинами, бучинами і буково-ялицевими раменями і вторинними злаково-різнотравними луками на бурих гірсько-лісових і дерново-буроземних ґрунтах. **Д. Висотна місцевість** терасованих днищ річкових долин з формаціями сірої вільхи і смереково-буковими лісами та вторинними луками на бурих гірсько-лісових і дерново-буроземних ґрунтах. **Стрії:** 11. Поверхні низьких терас і заплавлі складені піщано-галечниково-валунним алювієм на корінному аргілітово-пісковиковому цоколі з сирими сіровільшняками, смереково-буковими раменями та вторинними злаково-різнотравними луками на бурих гірсько-лісових і дерново-буроземних ґрунтах. Межі: 12 – стрій; 13 – висотних місцевостей; 14 – Покутських Карпат. 15 – річкова мережа.

*Межі фізико-географічних одиниць:* 1- країв; 2 - областей; 3 - районів; 4 – ландшафтів. 5 - межа Покутських Карпат. 6 - ріки

Назви ландшафтів див. рисунок 1.

\*В назвах висотних місцевостей і стрій подається сучасна деревна рослинність.

Збільшення кількості ландшафтів в Районі низькогірних Покутсько-Буковинських Карпат пов'язано з тим, що в попередньому районуванні [15], не взяті до уваги поперечні тектонічні порушення, які фіксуються р. Бережниця і р. Пістинка (на деяких топографічних картах р. Брустуранка), а також поділ Скибового покриву на скиби Орівську і Парашки, з якими пов'язані різні морфоструктури.

Даталізація районування у в Районі низькогірних Покутсько-Буковинських Карпат пов'язана з врахуванням поряд з поперечними тектонічними порушеннями, успадкованих ріками Рибниця, Пістинка, Брустуранка і Рушір морфоструктур, пов'язаних з антиклінальними складками. При цьому межі між ландшафтами проводились по ріках поздовжнього простягання закладених в межах синклінальних складок.

Кожний ландшафт характеризується своєрідним набором, поєднанням і певною площею ландшафтних місцевостей і стрій, що є важливим при класифікації ландшафтів (табл.).

Беручи до уваги досвід класифікації ландшафтів Українських Карпат К.І. Геренчука (1968) і А.В. Мельника (1999) ландшафти Покутських Карпат можна об'єднати у два види – Покутський середньогірний (об'єднує ландшафти Району середньогірних Покутсько-Буковинських Карпат), який належить до Середньогірно-скибового типу ландшафтів та Покутський низькогірний (охоплює ландшафти Району низькогірних Покутсько-Буковинських Карпат), що належить до Низькогірно-скибового типу.

**Висновок.** Під Покутськими Карпатами розуміють різні за територіальним розміщенням регіональні одиниці: низькогірна територія, що простягається від верхів'я р. Лючки до кордону з Румунією (Круглов, Максимов, 1968); природний середньогірний район між р. Прут і р. Черемош і її притокою Чорний Черемош (Воропай, Куниця, 1966); природний низькогірний район між р. Лючка і р. Черемош (Койнов, 1973; Гілецький, 2012).

Беручи до уваги фізико-географічне районування Українських Карпат П.М. Цися (1964), М.М. Рибіна і П.М. Цися (1968), Г.П. Міллера і О.М. Федірка (1990), а також геоморфологічне районування того ж регіону

Таблиця – Співвідношення площ ландшафтів і висотних місцевостей Покутських Карпат

Індекси	Ландшафти			Висотні місцевості		
	Назва	Площа		Індекси	Площа	
		км <sup>2</sup>	%		км <sup>2</sup>	%
<i>II. Низькогірно-скибова область</i>						
<i>II.1. Район низькогірних Покутсько-Буковинських Карпат</i>						
1	Погарчинський	24,94	3,76	Б	3,07	12,30
				В	17,54	70,33
				Г	1,78	7,16
				Д	2,53	10,19
2	Карматурський	55,68	8,40	Б	24,31	43,66
				В	26,60	47,77
				Г	0,73	1,32
				Д	4,03	7,25
3	Каменистий	27,25	4,11	Б	11,59	42,53
				В	13,33	48,94
				Г	0,46	1,68
				Д	1,86	6,85
4	Хоминський	43,44	6,55	Б	19,36	44,56
				В	20,60	47,44
				Г	1,11	2,55
				Д	2,35	5,45
5	Сиглинський	16,20	2,44	Б	4,78	29,50
				В	9,66	59,64
				Д	1,76	10,86
6	Брусний	39,50	5,95	Б	19,11	48,37
				В	13,94	35,29
				Г	1,31	3,36
				Д	5,13	12,98
7	Сокільський	45,30	6,83	Б	25,95	57,28
				В	15,02	33,17
				Г	1,90	4,19
				Д	2,42	5,36
8	Брустурсько-Буковецький	45,85	6,91	Б	9,55	20,85
				В	25,42	55,45
				Г	4,79	10,45
				Д	6,07	13,25
9	Буковецько-Ріцький	62,78	9,48	Б	24	38,82
				В	33,70	54,97
				Г	0,56	0,89
				Д	2,54	5,32
10	Спенсовий	80,34	12,13	Б	39,73	49,55
				В	35,70	44,56
				Г	0,29	0,46
				Д	4,61	5,86
<i>I. Середньогірно-скибова область</i>						
<i>I.1. Район середньогірних Покутсько-Буковинських Карпат</i>						
1	Грегитський	26,21	3,96	А	25,85	98,63
				Д	0,36	1,37
2	Ігрецький	34,11	5,15	А	34,02	97,72
				Г	0,01	0,02
				Д	0,94	2,70
3	Ведмежицький	59,94	9,05	А	53,08	88,55
				Г	1,30	2,17
				Д	5,56	9,28
4	Писанокамінський	21,57	3,26	А	20,94	97,07
				Д	0,63	2,93
5	Ротильський	37,17	5,60	А	36,57	98,43
				Д	0,58	1,56
6	Габорянський	21,18	3,19	А	19,12	90,29
				Г	0,14	0,66
				Д	1,91	9,05
7	Синицинський	21,36	3,22	А	19,53	91,47
				Д	1,82	8,52
РАЗОМ		662,84	100		662,84	



Я.С. Кравчука (2005) вважаємо, що Покутські Карпати не можуть бути одиницею фізико-географічного районування рангу район, оскільки їхня низькогірна і середньогірна частини належать до різних фізико-географічних областей.

Покутські Карпати це гірська частина історико-географічної області України, тому їх доцільно розглядати як природно-господарський регіон. В якості його меж слід вважати р. Черемош на південному сході та межі

фізико-географічних Районів низькогірних і середньогірних Покутсько-Буковинських Карпат згідно Г. П. Міллера і О. М. Федірко (1990) з уточненнями А.В. Мельника (1999).

Покутські Карпати внутрішньо різномірний регіон в межах якого є підстави виділяти 17 ландшафтів, в тому числі 7 в Покутському середньогір'ї і 10 у Покутському низькогір'ї, які можна об'єднати у два види – Покутський середньогірний і Покутський низькогірний.

### Список літератури

1. *Ващенко В.А.* Геологічна карта масштабу 1:50 000, листи: М-35-122-В, М-35-122-Г, М-35-123-В, М-35-134-А, М-35-134-Б, М-35-135-А, М-35-134-Г, М-35-135-В. – Львов, 1968. (Фондові матеріали ВГО Західукргеологія).
2. Державна геологічна карта України. Масштаб 1:200 000. Карпатська серія: аркуші М-35-XXXII (Чернівці) L-35-II. Пояснювальна записка / Ващенко В.А., Євтушко Т.Л., Британ А.Й. – К., 2003. – 89 с.
3. *Воропай Л. І.* Українські Карпати / Воропай Л.І., Куниця М.О. – К.: Рад. шк., 1966. – 167 с.
4. Географічна енциклопедія України. – К.: УРЕ ім. М.П. Бажана, 1993. Т. 3. – 480 с.
5. Геологическая карта Украинских Карпат и прилегающих прогибов. Масштаб 1 : 200 000 / Гл. ред. В. А. Шакин. – К.: УкрНИГРИ, 1976.
6. *Геренчук К. І.* Ландшафти // Природа Українських Карпат / Під ред. Геренчука К. І. – Львів: Вид-во Львів. ун-ту, 1968. – С. 208 – 238.
7. *Геренчук К.І.* Природа Чернівецької області / К. І. Геренчук, М. М. Рибін. – Львів: Вища шк., 1978. – С. 126–140.
8. *Гілецький Й.Р.* Природно-географічне районування Українських Карпат як основа оптимізації природокористування у регіоні // Науковий вісник Чернівецького університету. – 2012. – Вип. 464 : Географія. – С. 29–31.
9. *Гостюк З. В.* Ландшафтна структура Покутських Карпат / Гостюк З. В., Мельник А. В. // Фіз. географія та геоморфологія. – 2017. – Вип. 3 (87). – С. 38–47.
10. *Койнов М. М.* Фізико-географічні райони / М.М. Койнов // Природа Івано-Франківської області ; [Під ред. К. І. Геренчука]. – Львів: Вища шк., 1973. – С. 125–140.
11. *Кравчук Я. С.* Геоморфологія Скибових Карпат / Я.С. Кравчук. – Львів : ВЦ ЛНУ імені Івана Франка, 2005. – 232 с.
12. *Круглов І. С.* Делімітація, метризація та класифікація морфо генних екорегіонів Українських Карпат / І. С. Круглов // Укр. геогр. журнал. – 2008. – № 3. – С.59–68.
13. *Круглов С.С.* Геологічна будова і корисні копалини / Круглов С.С., Максимов О.В. // Природа Українських Карпат / Під ред. Геренчука К. І. – Львів: Вид-во Львів. ун-ту, 1968. – С. 10–49.
14. Фізико-географічне районування України / Маринич О. М., Пархоменко Г. О., Пащенко В. М. та ін. // Національний атлас України. – К. : ДНВП Картографія, 2009. – С. 228–229.
15. *Мельник А.В.* Українські Карпати: еколого-ландшафтознавче дослідження / А. В. Мельник. – Львів, 1999. – 286 с.
16. *Міллер Г. П.* Ландшафтные исследования горных и предгорных территорий / Г. П. Міллер. – Львов : Вища шк., 1974. – 202 с.
17. *Міллер Г. П.* Польове ландшафтне знімання гірських територій / Г. П. Міллер. – К.: ІЗМН, 1996. – 168 с.
18. *Рыбин М. М.* Подобласть Покутсько-Буковинских Крпат // Фізико-географическое районирование Украинской ССР / Рыбин М.М., Цысь П.М. : под ред. В. П. Попова, А. М. Маринича, А. И. Ланько. – К.: Изд-во Киев. ун-та, 1968. – С. 606–608.
19. Тектоническая карта Украинских Карпат. Масштаб 1 : 200 000 / Под ред.. В.В.Глушко, С.С. Круглова. – К.: Мингео УССР, 1986.
20. *Федірко О. М.* Чорногора в системі ландшафтів Українських Карпат / О. М. Федірко // Чорногірський географічний стаціонар. – Львів: Видав. Центр ЛНУ імені Івана Франка, 2003. – С. 5–7.
21. *Цись П. М.* Зовнішні Карпати // Геренчук К.І., Койнов М.М., Цись П.М. Природно-географічний поділ Львівського та Подільського економічного районів. – Львів: Вид-во Львів. ун-ту, 1964. – С. 165–180.

**Гостюк З.В., Мельник А.В. Покутські Карпати в системі фізико-географічного районування Українських Карпат.** Проаналізовано погляди дослідників природи Українських Карпат щодо просторового окреслення природного регіону Покутських Карпат. З'ясовано, що під ним розуміються дещо різні за територіальним розміщенням регіональні одиниці: низькогірна територія, що простягається від верхів'я р. Лючки до кордону з Румунією (Круглов, Максимов, 1968); природний середньогірний район між р. Прут і р. Черемош і її притокою Чорний Черемош (Воропай, Куниця, 1966); природний низькогірний район між р. Лючка і р. Черемош (Койнов, 1973, Гілецький, 2012).

Беручи до уваги фізико-географічне районування Українських Карпат П.М. Цися (1964), М.М. Рибіна і П.М. Цися (1968), Г.П. Міллера і О.М. Федірка (1990), а також геоморфологічне районування того ж регіону Я.С. Кравчука (2005) зроблено висновок, що Покутські Карпати не можуть бути одиницею фізико-географічного районування рангу район, оскільки їхня низькогірна і середньогірна частини належать до різних фізико-географічних областей – Низькогірно-скибової і Середньогірно-скибової. З огляду на те, що Покутські Карпати це гірська частина історико-географічної області України, запропоновано розглядати їх як природно-господарський регіон. В якості його меж запропоновано вважати р. Черемош на південному сході, та межі фізико-географічних районів низькогірних і

середньогірних Покутсько-Буковинських Карпат згідно Г.П. Міллера і О.М. Федірко (1990) з уточненнями А.В. Мельника (1999).

Опираючись на аналіз топографічних, геологічних і геоморфологічних карт, космоснімків, цифрової моделі рельєфу, а також укладену нами ландшафтну карту Покутських Карпат в масштабі 1 : 50 000 уточнено межі Покутських Карпат та обґрунтовано більш детальний поділ їх на ландшафти. Загалом виділено 17 ландшафтів, в тому числі 7 в Покутському середньогір'ї і 10 у Покутському низькогір'ї, які об'єднано у два види – Покутський середньогірний і Покутський низькогірний.

*Ключові слова:* фізико-географічне районування, ландшафт, Покутські Карпати, Українські Карпати

**Gostiuk Z.V., Melnyk A. W. Pokutya Carpathians in the system of physical geographic zoning of Ukrainian Carpathian Mountains.** In the article is analyzed the minds of researches of Ukrainian Carpathians nature concerning spatial delineation of nature Pokutya Carpathians region. Clarified, there are three regional units: lowland territory, it stretches from the upper reaches of the river Liuchka to the border with Romania; middle-highland area between the rivers Prut and Cheremosh and her confluent Chornuy Cheremosh; lowland territory between rivers Liuchka and Cheremosh.

Taking into account the physical geographic zoning of Ukrainian Carpathian Mountains of explorers P.M. Cusya, M.M. Rubina, G.P. Millera and O.M. Fedirka, and geomorphological zoning of the same region J.S. Kravchuka, was made a conclusion that Pokutya Carpathians can not be the unit of physical geographic zoning of class – region, because of it lowland and middle-highland parts belong to different physical geographic districts - Low-calf slices and Middle mountain slice. As far as, the Pokutya Carpathians it is the mountain part of historical and geographical area of Ukrainit was suggested to consider them as nature and economic region. Within it the river Cheremosh on the the South-east and borders of physical geographic districts of lowland and middle-highland areas Pokutya Carpathians are considered the boundaries of that region.

According to the analysis of topographically, geological and geological-morphological maps, space photographs, digital terrain model, as well we conclude a landscaping map on a scale 1 : 50 000 was clarified the boundaries of Pokutya Carpathians and substantiated more detailed division it on the landscapes. Generally was lined up 17 landscapes, including 7 in middle-highland area and 10 in the lowland area of Pokutya Carpathians, which are combined in two kinds – Pokutya middle-highland and Pokutya lowland.

*Keywords:* physical geographic zoning, landscape, Pokutya Carpathians, Ukrainian Carpathian.

**Гостюк З.В., Мельник А.В. Покутские Карпаты в системе физико-географического районирования Украинских Карпат.** Проанализированы взгляды исследователей природы Украинских Карпат касающиеся определения природного региона Покутских Карпат. Установлено, что под ним понимаются несколько разные по территориальному размещению региональные единицы: низкогорная территория, простирающаяся от верховья р. Лючки к границе с Румынией (Круглов, Максимов, 1968); природный среднегорный район между р. Прут и р. Черемош и ее доплывем Черный Черемош (Воропай, Куница, 1966); природный низкогорный район между р. Лючка и р. Черемош (Койнов, 1973, Гилецкий, 2012).

Принимая во внимание физико-географическое районирование Украинских Карпат П.Н. Цыся (1964), Н.Н. Рыбина и П.Н. Цыся (1968), П. Миллера и О.Н. Федирко (1990), а также геоморфологическое районирование того же региона Я.С. Кравчука (2005) сделан вывод, что Покутские Карпаты не могут быть единицей физико-географического районирования ранга район, поскольку их низкогорные и среднегорные части принадлежат к разным физико-географическим областям - Низкогорно-скибовой и Среднегорно-Скибовой. Учитывая то, что Покутские Карпаты это горная часть историко-географической области Украины, предложено рассматривать их как природно-хозяйственный регион. В качестве его границ предложено считать р. Черемош на юго-востоке, и границы физико-географических Районов низкогорных и среднегорных Покутсько-Буковинских Карпат согласно Г.П. Миллера и О.Н. Федирко (1990) с уточнениями А.В. Мельника (1999).

Опираясь на анализ топографических, геологических и геоморфологических карт, космоснимков, цифровой модели рельефа, а также созданную нами ландшафтную карту Покутских Карпат в масштабе 1: 50 000, уточнено границы Покутских Карпат и обоснованно более детальное деление их на ландшафты. В общем выделено 17 ландшафтов, в том числе 7 в Покутском среднегорье и 10 в Покутском низкогорье, которые объединены в два вида - Покутский среднегорный и Покутский низкогорный.

*Ключевые слова:* физико-географическое районирование, ландшафт, Покутские Карпаты, Украинские Карпаты

**Надійшла до редколегії 09.10.2017**