

Запропоновані заходи для різних типів політики дозволять вирішити проблеми щодо формування, розвитку, нарощення та підтримки інноваційного потенціалу регіонів держави, проте для реалізації даної політики, контролю за її виконанням необхідно розглянути послідовність етапів її виконання.

### Висновки

Кожний регіон має самостійно формувати РПІЗІП, розробляти заходи з її реалізації, враховуючи насамперед свій інноваційний потенціал і перспективи економічного зростання, оскільки саме науково-технічний прогрес, використання інформаційно-комунікативних технологій, інтелектуалізація основних факторів виробництва, пошук альтернативних джерел фінансування, створення інноваційної інфраструктури будуть визначати в перспективі рівень його розвитку.

### Література

1. Долішній М. Організаційно-економічні напрямки активізації інноваційної діяльності в Україні: регіональний аспект / М. Долішній, Є. Бойко, С. Іщук // Регіональна економіка. – 2004. – №1. – С. 48–54.
2. Веселовська О.Є. Удосконалення системи управління інвестиційним й інноваційним розвитком регіонів / О.Є. Веселовська // Проблеми науки. – 2005. – №5. – С.15–20.

3. Гуриева Л.К. Система стратегий в государственном регулировании инновационной деятельности регионов / Л.К. Гуриева // Инновации. – 2006. – №3. – С. 22–27.

4. Жихор О.Б. Механізм реалізації політики інноваційного розвитку регіону / О.Б. Жихор // Науковий вісник НЛТУ України. – 2009. – Вип.19.8. – С. 123–129.

5. Румянцев А.А. Некоторые аспекты развития региональной инновационной политики / А.А. Румянцев // Инновации. – 2001. – №4–5. – С. 44–47.

6. Том'юк Т. Регіональна інноваційна політика як інструмент державного регулювання економіки / Т. Том'юк // Економіст. – 2002. – №211. – С. 42–43.

7. Федотов Н.Г. Формирование региональной инновационной политики / Н.Г. Федотов, Л.Н. Панков, М.А. Фролова, В.Н. Королев // Инновации. – 2001. – №4–5(41–42). – С. 41–44.

8. Федулова Л.І. Управління інноваційним розвитком регіону / Л.І. Федулова // Регіональна економіка. – 2005. – №2. – С. 37–47.

9. Федулова Л.І. Концептуальні засади державної регіональної промислової політики в умовах інноваційного розвитку / Л.І. Федулова // Стратегічні пріоритети. – 2008. – №1(6). – С. 112–119.

10. Яненкова І.Г. Організаційний ресурс інноваційного розвитку регіонів / І.Г. Яненкова // Бизнес Информ. – 2008. – №11. – С. 83–85.

Н.В. КУЗЬМИНЧУК,

к.е.н., докторант, Національний технічний університет «Харківський політехнічний інститут»

# Інтегральна оцінка рівня розвитку людського потенціалу регіону

Запропоновано методику розрахунку інтегрального показника розвитку людського потенціалу регіону. Згідно з цією методикою виконано оцінку розвитку людського потенціалу Харківської області у 2000–2010 роках та проаналізовано результати цієї оцінки.

**Ключові слова:** методика, рівень життя, індекс, інтегральний показник, аналіз, регіон.

Предложена методика расчета интегрального показателя развития человеческого потенциала региона. Согласно этой методике выполнена оценка развития человеческого потенциала Харьковской области за 2000–2010 годы и проанализированы результаты этой оценки.

**Ключевые слова:** методика, уровень жизни, индекс, интегральный показатель, анализ, регион.

The method of calculation of integral index of development of human potential of region is offered. In obedience to this method the estimation of development of human potential of the Kharkov area is executed for 2000–2010 and the results of this estimation are analysed.

**Keywords:** method, standard of living, index, integral index, analysis, region.

**Постановка проблеми.** Соціально-економічний розвиток регіону визначається досягнутим рівнем життя населення. Останнім часом дії уряду спрямовуються на недопущення зниження рівня життя (РЖ) населення [7, с. 6] як головного базису розвитку людського потенціалу регіонів. Тому питання, пов'язані з підвищенням життєвого рівня українського суспільства, вимагають все більшої уваги як з боку органів державної влади, так і глибокого аналізу та оцінки – з боку науковців. Показники динаміки РЖ населення регіону дають можливість судити як про характер і спрямованість соціально-економічних змін у цілому, так і про їхні соціальні наслідки для різних груп населення, що у кінцевому випадку надасть можливість органам місцевого самоврядування оперативного реагувати на ці зміни за допомогою бюджетних важелів для забезпечення рівного та ефективного розподілу бюджетних ресурсів.

**Аналіз досліджень та публікацій з проблеми.** Проблема оцінки життєвого рівня населення країни, зокрема

регіону, вченими та практиками широко досліджена. Нами проведено порівняльний аналіз існуючих методичних підходів до оцінки якості та рівня життя населення, який показав, що вони носять двоякий характер, що виражається у надто деталізованій або, навпаки, надто укрупненій оцінці. З одного боку, автори розглядають або окремі аспекти (доходи та витрати населення, матеріальне становище соціально вразливих верств, бідність тощо), або глобальні проблеми виміру людського розвитку. Так, аналізуючи стан людського розвитку країни, більшість дослідників [3, 4, 9, 11, 13, 17, 26, 23, 25] посилається на рейтинг, складений за результатами розрахунку Індексу розвитку людського потенціалу (ІРЛП). Група науковців [5, 8, 11, 12], які досліджують проблеми якості та рівня життя населення регіону, використовують Національну методичку побудови індексів регіонального людського розвитку. Деякі вчені [1, 2, 10, 16, 18–21, 23] виходячи з мети свого дослідження пропонують власну систему показників та методів оцінювання РЖ населення. Зокрема, автори у своїх дослідженнях використовують такі методи оцінки: факторний аналіз РЖ населення регіону [22], методичку оцінки РЖ населення країн СНД на основі кластерного аналізу [15], оцінку управління людським розвитком з використанням методу скаляризації [24].

Таким чином, **метою статті** є розробка методички оцінки розвитку людського потенціалу регіону. Відповідно цієї методички виконати аналіз розвитку людського потенціалу на прикладі Харківської області.

**Виклад основного матеріалу.** Кількісна оцінка РЖ передбачає побудову інтегрального показника, який є комплексною характеристикою рівня і якості життя населення регіону. Автор пропонує будувати його за тими ж принципами, які використовуються у дослідженнях, що проводить ООН у межах Програми розвитку [26] для оцінювання рівня і якості життя населення. На відміну від традиційних вимірників національного розвитку, які базуються на суто економічних показниках, ІРЛП, який пропонується нами, враховує такі характеристики рівня людського життя, як Індекс очікуваної тривалості життя населення ( $I_1$ ), Індекс доступного рівня освіти (грамотність) населення ( $I_2$ ) та реальний прибуток на душу населення ( $I_3$ ), який складається з таких ресурсів життєзабезпечення населення регіону, як доходи від трудової та підприємницької діяльності та бюджетні ресурси:

$$I_0 = \frac{1}{3}(I_1 + I_2 + I_3). \quad (1)$$

У свою чергу, кожний з частинних індексів  $I_i$  ( $i = \overline{1,3}$ ) обчислюється як сукупність нормованих локальних показників за принципом їх адитивності:

$$I_i = \sum_j \lambda_{ij} z_{ij}, \quad i = \overline{1,3}, \quad (2)$$

де  $\lambda_{ij}$  – ваговий коефіцієнт, що враховує значущість  $j$ -го фактора та визначається за результатами експертного оцінювання  $\sum_j \lambda_{ij} = 1$ :

$z_{ij}$  – нормоване значення  $j$ -го локального показника у складі  $i$ -го частинного індексу:

$$z_{ij} = \frac{x_{ij} - x_{\min ij}}{x_{\max ij} - x_{\min ij}}, \quad j = \overline{1, n}, \quad (3)$$

де  $x_{ij}$  – натуральне значення  $j$ -го показника;

$x_{\max ij}$  – найбільше натуральне значення  $j$ -го показника, який входить до складу  $i$ -го частинного індексу, серед усіх об'єктів рейтингу;

$x_{\min ij}$  – найменше натуральне значення  $j$ -го показника, який входить до складу  $i$ -го частинного індексу, серед усіх об'єктів рейтингу.

При виборі значень  $x_{\min ij}$  та  $x_{\max ij}$  треба брати до уваги не тільки аналогічні показники по Україні, а й для тих країн, куди спрямовані основні вектори еміграції. Враховувати фактори зовнішнього середовища особливо важливо для Харківського регіону, оскільки Харків як розвинутий науковий і технологічний центр може бути джерелом висококваліфікованих наукових кадрів для інших країн.

На рис. 1 подано схему оцінки рівня РЛПР. Аналіз та оцінювання РЖ населення на основі великої кількості значень показників здійснюється шляхом: «ущільнення» обсягів вихідної інформації до певного рівня; переведення відповідних показників у систему стандартних значень.

Отже, інтегральний показник РЛПР ( $I_0$ ) у представленій автором методичці його розрахунку визначається урахуванням кожного з його факторів за принципом адитивності окремих складових (формула 2). Для встановлення вагових коефіцієнтів ( $\lambda_{ij}$ ) часткових показників ( $z_{ij}$ ) здійснюється експертна оцінка на основі реалізації таких етапів [14, с. 60–70]:

**Етап 1.** Формування інформаційного простору. Критичний огляд існуючих показників РЖ дозволив виділити найбільш суттєві компоненти людського потенціалу, що сформовано у відповідні групи (табл. 1). Представлені показники є інформаційною базою складання анкет експертного опитування.

**Етап 2.** Формування анкети експертного опитування. На основі анкет експертизи формується матриця рангів показників.

**Етап 3.** Визначення ступеня узгодженості думок експертів. Даний етап дозволяє визначити:

1) чи можливо за оцінками експертів зробити висновки про значимі розходження між ваговими коефіцієнтами, які визначають індекс РЛПР;

2) чи погоджені думки експертів за даним питанням, чи є вони випадковими і незалежними. Мірою згоди різних ранжировок  $n$  об'єктів є коефіцієнт конкордації Кендела ( $W$ ).

Коефіцієнт конкордації лежить у межах  $0 \leq W \leq 1$ . Статистична значимість коефіцієнта конкордації ( $W$ ) перевіряється на основі того, що статистика Фрідмана ( $F$ ) при  $k \rightarrow \infty$  має (приблизно) розподіл  $\chi^2$  з  $(n-1)$  ступенями вільності. Для перевірки статистичної значимості використовують таблиці критичних значень.

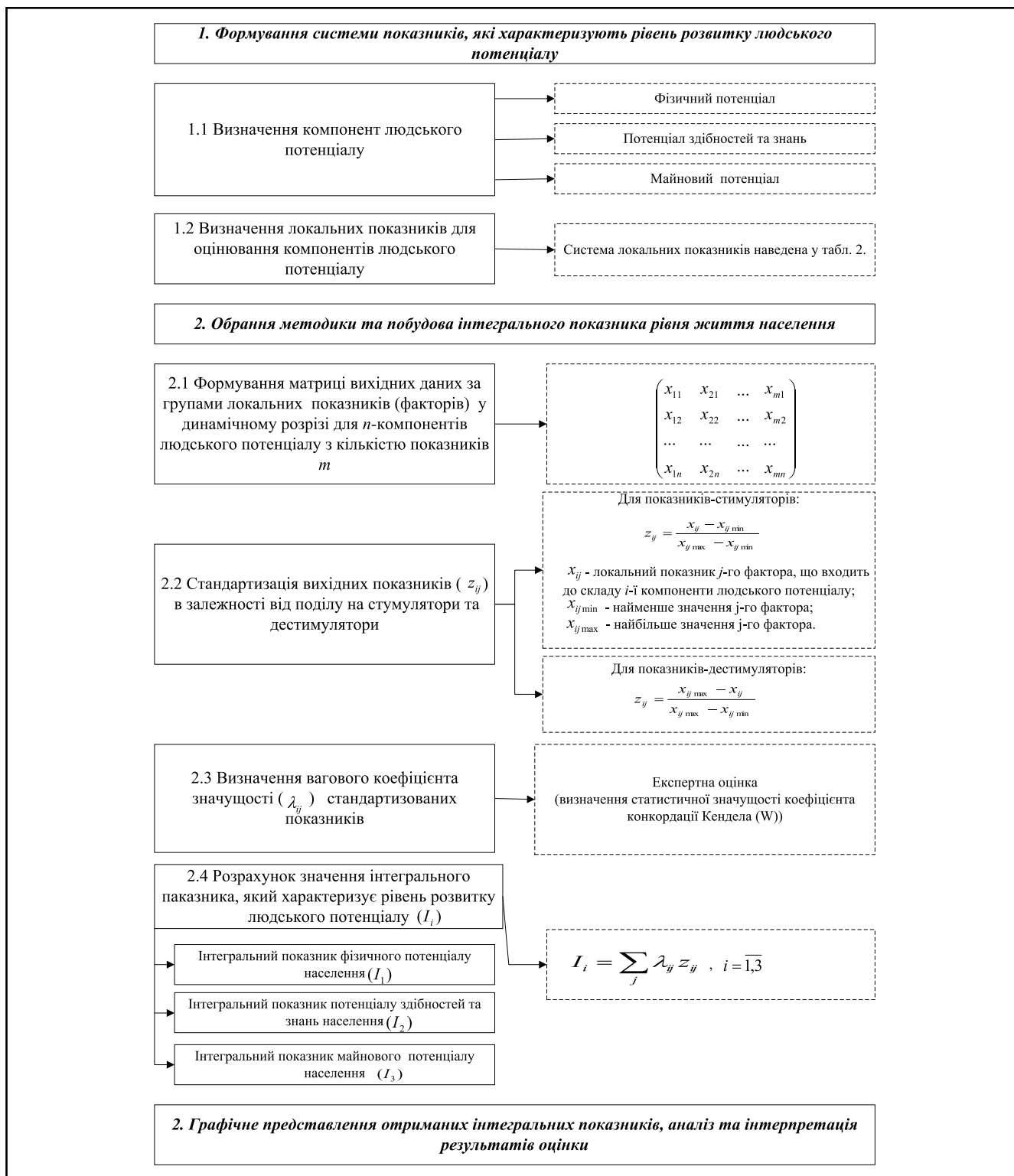


Рисунок 1. Схема оцінки рівня розвитку людського потенціалу населення регіону

У результаті проведення відповідних розрахунків встановлено, що коефіцієнт конкордації дорівнює  $W=0,73$ . Значення статистики Фрідмана дорівнює 40,66. Табличне значення критерію  $\chi^2$  на рівня значущості  $\alpha = 0,05$  дорівнює

$\chi_{0,05}^2 = 15,51$ . Отже, гіпотеза про випадковість думок експертів відкидається. З імовірністю 95% можна стверджува-

ти, що існує певна погодженість думок експертів відносно вагових коефіцієнтів, що визначають значущість показників розвитку людського потенціалу.

Етап 4. Вибір інформаційного простору дослідження. На основі проведених розрахунків встановлюємо величину вагових коефіцієнтів як їх середньоарифметичне значення.

Таблиця 1. Показники розвитку людського потенціалу

Компонента людського потенціалу	Показники
Фізичний потенціал	Рівень захворюваності населення, на 10 тис. осіб (X1)
	Кількість дітей у дитбудинках, на 10 тис. осіб (X2)
	Рівень оздоровлення та спортивної підготовки, на 10 тис. осіб (X3)
	Кількість кв. м, що припадає на особу (X4)
	Рівень екологічної безпеки (X5)
Потенціал здібностей та знань	Освітній рівень населення (X6)
	Показник відвідування населенням театрів, концертів, музеїв на 10 тис. осіб (X7)
Майновий потенціал	Рівень оплати праці та підприємницького доходу, на особу (X8)
	Рівень соціальних виплат з бюджету, на особу (X9)

Отриманий інформаційний простір для подальшої оцінки РЛПР може бути представлено такою множиною:

$$\lambda_{ij} = \{\lambda_{11}, \lambda_{12}, \lambda_{13}, \lambda_{14}, \lambda_{15}, \lambda_{21}, \lambda_{22}, \lambda_{31}, \lambda_{32}\};$$

$$\lambda_{ij} = \{0,25;0,13;0,12;0,26;0,24;0,62;0,38;0,60;0,40\}.$$

У результаті отримано такі значення часткових показників ( $\lambda_{ij} \cdot z_{ij}$ ) та інтегрального показника фізичного потенціалу

( $I_1$ ), потенціалу здібностей і знань ( $I_2$ ), майнового потенціалу ( $I_3$ ) населення Харківського регіону (табл. 2–4). Динаміку інтегральних індексів ( $I_1, I_2, I_3$ ) та узагальнюючого ( $I$ ) наведено відповідно на рис. 2 та рис. 3.

Так, виходячи з рис. 2 позитивні зміни інтегрального показника фізичного потенціалу досить нестабільні; рівновірогідні декілька альтернативних станів рівня фізичного по-

Таблиця 2. Часткова та інтегральна оцінка рівня РЛПР (компонента фізичного потенціалу населення)

Показник	2000	2001	2002	2003	2004	2005	2006	2007	2008	2009	2010
$\lambda_{11} \cdot z_{11}$	0,25	0,23	0,24	0,16	0,00	0,00	0,01	0,05	0,04	0,05	0,05
$\lambda_{12} \cdot z_{12}$	0,04	0,05	0,04	0,02	0,00	0,03	0,07	0,09	0,13	0,12	0,13
$\lambda_{13} \cdot z_{13}$	0,00	0,00	0,04	0,08	0,12	0,11	0,11	0,12	0,11	0,09	0,09
$\lambda_{14} \cdot z_{14}$	0,00	0,06	0,01	0,11	0,14	0,15	0,16	0,20	0,22	0,25	0,26
$\lambda_{15} \cdot z_{15}$	0,21	0,14	0,16	0,15	0,16	0,11	0,05	0,11	0,09	0,13	0,13
$I_1$	0,50	0,48	0,49	0,52	0,42	0,40	0,40	0,57	0,59	0,64	0,66

Таблиця 3. Часткова та інтегральна оцінка рівня РЛПР (компонента потенціалу здібностей та знань)

Показник	2000	2001	2002	2003	2004	2005	2006	2007	2008	2009	2010
$\lambda_{21} \cdot z_{21}$	0,19	0,40	0,48	0,47	0,48	0,51	0,62	0,38	0,31	0,16	0,00
$\lambda_{22} \cdot z_{22}$	0,00	0,00	0,04	0,06	0,08	0,15	0,19	0,27	0,38	0,27	0,32
$I_2$	0,19	0,40	0,52	0,53	0,56	0,66	0,81	0,65	0,69	0,43	0,32

Таблиця 4. Часткова та інтегральна оцінка рівня РЛПР (компонента майнового потенціалу)

Показник	2000	2001	2002	2003	2004	2005	2006	2007	2008	2009	2010
$\lambda_{31} \cdot z_{31}$	0,00	0,05	0,07	0,09	0,12	0,18	0,25	0,27	0,41	0,51	0,60
$\lambda_{32} \cdot z_{32}$	0,00	0,04	0,08	0,08	0,10	0,15	0,16	0,15	0,23	0,30	0,40
$I_3$	0,00	0,09	0,15	0,17	0,22	0,33	0,41	0,42	0,64	0,81	1,00

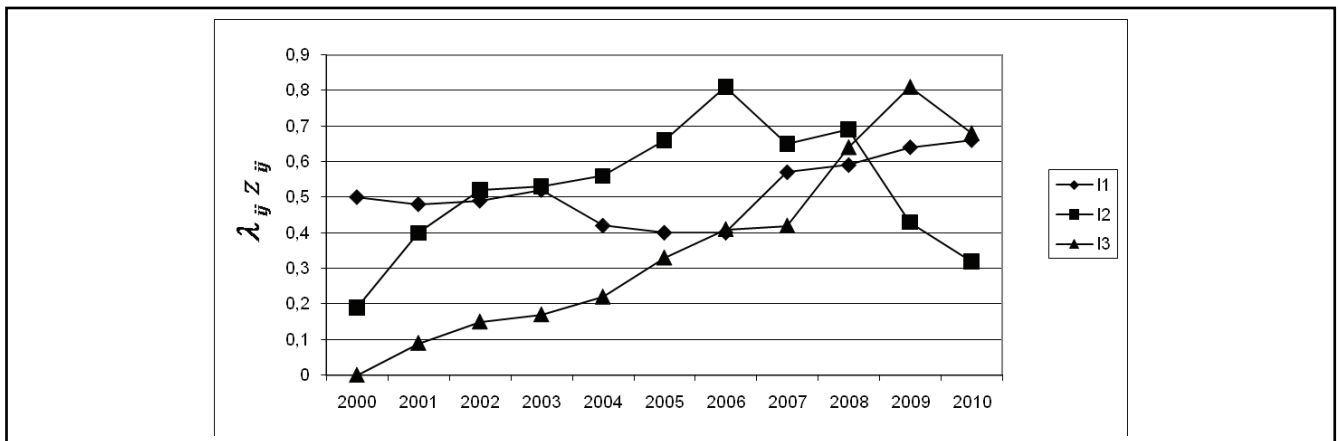
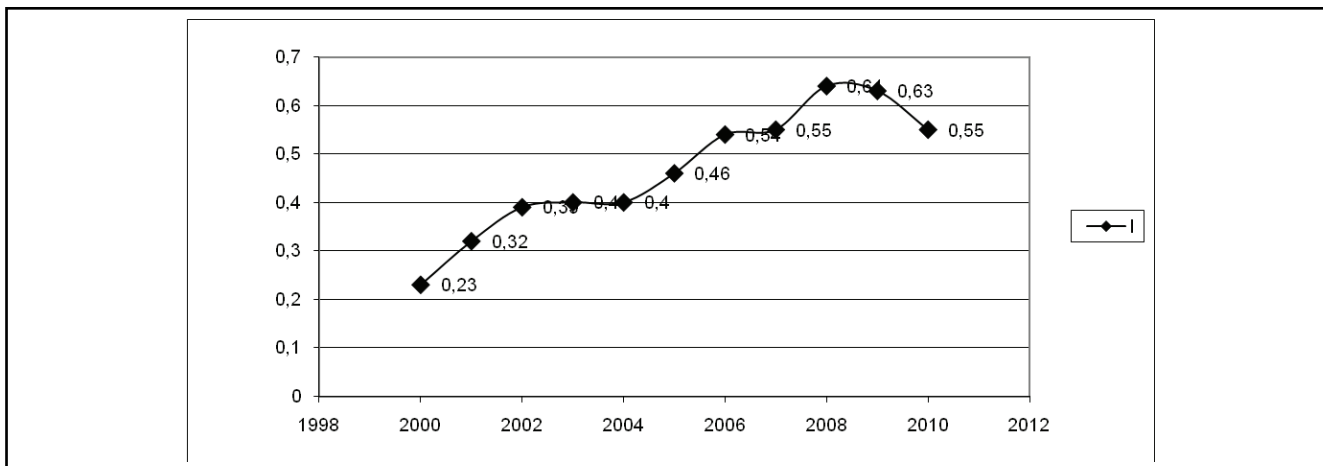


Рисунок 2. Динаміка інтегральних показників фізичного потенціалу ( $I_1$ ), потенціалу здібностей і знань ( $I_2$ ) та майнового потенціалу ( $I_3$ ) населення Харківської області



**Рисунок 3. Динаміка індексу розвитку людського потенціалу населення Харківської області**

тенціалу населення та, відповідно, його елементів, що залежить від впливу зовнішніх та внутрішніх факторів. Проте спостерігається повільна, але позитивна тенденція його зміни у період 2007–2010 років. Порівнюючи особливості динаміки інтегрального Індексу потенціалу здібностей та знань з динамікою його часткових показників, факторами, які забезпечують підвищення його рівня, є: по-перше, постійне зростання забезпеченості житлом населення; по-друге, скорочення абсолютної кількості дітей, що перебувають у дитбудинках; по-третє, досить невисокий рівень екологічної небезпеки. У той же час до факторів, які скорочують значення інтегрального Індексу фізичного потенціалу населення, відносяться: рівень захворюваності населення (у дуже значній мірі), а також рівень оздоровлення спортивної підготовки. Порівнюючи особливості динаміки інтегрального індексу потенціалу здібностей та знань з динамікою його часткових показників, можна сказати, що факторами, які забезпечують підвищення рівня досліджуваного показника до 2006 року, є: постійне зростання освітнього рівня населення, а також незначне збільшення культурного рівня населення, що характеризується кількістю відвідування театрів, музеїв, кіносеансів. Проте починаючи з 2007 року скорочення кількості учнів, студентів, науковців негативно відображається на вимірюваному показнику освітнього потенціалу, незважаючи на те, що друга його складова має тенденцію до стабільного зростання. Порівнюючи особливості динаміки інтегрального індексу майнового потенціалу з динамікою його часткових показників, можна стверджувати, що факторами, які забезпечують підвищення рівня досліджуваного показника, є одночасне (хоча й нерівномірне) зростання двох наведених вище його складових.

**Висновки**

У результаті проведених досліджень щодо визначення рівня РЛПР можна сформулювати такі висновки. На базі ІРЛП запропоновано узагальнений інтегральний показник, який є критерієм ефективності при прийнятті управлінських рішень щодо альтернатив розподілу коштів місцевого бю-

джету. Запропонована методика до аналізу та оцінки інтегрального показника РЛПР може бути рекомендована для реалізації заходів, спрямованих на підвищення РЖ населення та соціально-економічного розвитку регіону в цілому. Виявлені тенденції динаміки часткових показників та загального індексу РЛПР сприяють виявленню найбільш проблемних серед них, що потребує посилення ролі держави в їх регулюванні шляхом реалізації бюджетної політики. Виявлені тенденції динаміки часткових показників та загального Індексу РЛПР дають змогу спрогнозувати їхні значення на майбутній період, що є інформаційною базою для прийняття управлінських рішень у досліджуваній сфері.

Таким чином, апробована методика аналізу та оцінювання РЛПР вирішує ряд важливих завдань дослідження. Проте для оцінки ролі бюджетного регулювання у забезпеченні розвитку людського потенціалу необхідно здійснити якісний аналіз тенденцій бюджетних витрат у взаємозв'язку з розвитком людського потенціалу, що й визначає перспективи подальших досліджень.

**Література**

1. Айвазян С.А. Россия в межстрановом анализе синтетических категорий качества жизни населения [Електрон. ресурс] / С.А. Айвазян. – Режим доступу: [http://www.hse.ru/journals/wrldross/vol01\\_4/ivazian2.htm](http://www.hse.ru/journals/wrldross/vol01_4/ivazian2.htm)
2. Беляева Л.А. Уровень и качество жизни. Проблемы измерения и интерпретации [Текст] / Л.А. Беляева // Социологические исследования. – 2009. – №1. – С. 33–42.
3. Буткалюк В. Качество трудовой жизни как составляющая качества жизни / В. Буткалюк // Социология: теория, методы, маркетинг. – 2010. – №4. – С. 138–151.
4. Васильев А. Экономический анализ качества жизни [Текст] / А. Васильев // Стандарты и качество. – 2007. – №4. – С. 80–84.
5. Грішнова О.А. Економіка праці та соціально-трудові відносини [Текст]: Підручник / О.А. Грішнова. – 3-тє вид., випр. і доп. – К.: Т-во «Знання», 2007. – 559 с.
6. Грішнова О.А. Людський розвиток в системі пріоритетів регіональної соціально-економічної політики [Текст] / Грішнова О.А. //

Вісник Прикарпатського університету. Економіка. – 2007. – Вип. 4. – С. 23–29.

7. Данилишин Б.М. Уряд має чітку антикризову програму [Текст] / Б.М. Данилишин // Урядовий кур'єр. – 12 березня 2009 р. – №44. – С. 6.

8. Державна регіональна політика України: особливості та стратегічні пріоритети: Монографія [Текст] / За ред. З.С. Варналія. – К.: НІСД, 2007. – 768 с.

9. Жадан О.В. Економіка праці і соціально-трудова відносина [Текст]: [Навч. посіб.] / Жадан О.В. – Х.: Вид-во ХарPI НАДУ «Магістр», 2008. – 360 с.

10. Кизим М.О. Інтегральна оцінка рівня та якості життя населення регіонів України [Текст] / М.О. Кизим, Ф.В. Узунов // Проблеми науки. – 2004. – №4. – С. 35–41.

11. Людський розвиток регіонів України: аналіз та прогноз (колективна монографія) [Текст] / [за ред. Е.М. Лібанової]. – К.: Ін-т демографії та соціальних досліджень НАН України, 2007. – 367 с.

12. Людський розвиток регіонів України: методика оцінки та сучасний стан [Текст] – К., 2002. – 123 с.

13. Менова Н.Ф. Индекс развития человеческого потенциала в Тюменской области [Електрон. ресурс] / Н.Ф. Менова, Л.О. Сараява. – Режим доступу: <http://www.zakon72.info/noframe/nic?id&nd=466201252&prevDoc=466201243>

14. Механизмы и модели управления кризисными ситуациями [Текст]: монографія / Под ред. Т.С. Клебановой. – Х.: ИД «ИНЖЭК», 2007. – 200 с.

15. Мірошніченко О.Ю. Оцінка рівня життя населення країн СНД на основі кластерного аналізу [Текст] / О.Ю. Мірошніченко // Статистика України. – 2006. – №3. – С. 72–78.

16. Омельченко О.І. Методологічні засади оцінювання рівня життя населення в регіонах України [Текст] / О.І. Омельченко // Проблеми економіки. – 2010. – №2. – С. 81–90.

17. Основы устойчивого развития Харьковской области до 2020 года [Текст]: Монографія. – Х.: Издательский Дом «ИНЖЕК», 2010. – 528 с.

18. Парфенова Н.В. Методика розрахунку інтегрального індекса якості життя населення регіону за вхідними та вихідними індикаторами [Текст] / Н.В. Парфенова // Наука й економіка. – 2009. – Т. 2. – №3(15). – С. 239–245.

19. Потенціал України та його реалізація [Текст] / Аналітичний звіт Міжнародного центру перспективних досліджень. – К.: МЦПД, 2009. – 68 с.

20. Рівень життя населення України [Текст] / НАН України. Ін-т демографії та соц. дослідж., Держ. ком. статистики України; [за ред. Л.М. Черненко]. – К.: ТОВ «Видавництво «Консультант», 2006. – 428 с.

21. Рівень і якість життя населення [Текст]: Монографія / [під заг. ред. Б.П. Кушнар'єва]. – Х.: Видавничий дім «ІНЖЕК», 2004. – 272 с.

22. Садова У. Факторний аналіз рівня життя населення в регіоні з пониженою місткістю ринку праці [Текст] / Садова Уляна, Любов Семів // Регіональна економіка. – 2005. – №2. – С. 92–102.

23. Социально-экономический потенциал региона [Текст]: монографія / Под общ. ред. проф. О.Ф. Балацкого. – Сумы: Университетская книга, 2010. – 364 с.

24. Управління людським розвитком в Україні: порівняльне оцінювання та напрямки вдосконалення [Текст] // Україна: Аспекти праці. – 2008. – №8. – С. 34–39.

25. Юхименко П.І. Тенденції розвитку концепції людського капіталу в Україні: проблеми, перспективи [Текст] / П.І. Юхименко // Науковий вісник Академії муніципального управління. Серія «Економіка» / За ред. проф. Мальчина Ю.М., проф. Ніколенка Ю.В. – К.: Видавничо-поліграфічний центр, 2005. – Вип. 1. – 236 с.

26. Human Development Report 2009 [Електронний ресурс] / Human Development Report 2009. – Режим доступу: <http://hdr.undp.org/en/reports/>

О.І. КОПИЛЮК,

к.е.н., професор, Львівська комерційна академія

## Принципи побудови, функції та завдання регіональної банківської системи

*Розглянуто принципи побудови банківської системи на загальнодержавному і регіональному рівнях з врахуванням інституційно-функціонального підходу, виокремлено її функції і роль у розвитку економіки у посткризовий період.*

**Ключові слова:** банківська система, економіка, інституційно-функціональний підхід.

*Рассмотрены принципы построения банковской системы на общегосударственном и региональном уровнях с учетом институционно-функционального подхода, выделены ее функции и роль в развитии экономики в посткризисный период.*

**Ключевые слова:** банковская система, экономика, институционно-функциональный подход.

*Principles of construction of the banking system are considered on national and regional levels taking into account institutionally-functional approach, it is distinguished of function and role in development of economy in a post-crisis period.*

**Постановка проблеми.** Сучасні умови ведення банківського бізнесу характеризуються регіональними відмінностями та диспропорціями у концентрації банківських установ, активів, банківського капіталу, кредитного портфелю,