

гії конкурентної боротьби. Пояснюйте працівникам їхню роль у плані дій;

– підключайте працівників до процесу прийняття рішень, особливо тих, які мають вплив на колектив;

– надавайте працівникам можливість зростати і освоювати нові технічні прийоми, укріплюйте в них упевненість, що вони знаходяться у кращій формі;

– покажіть їм, як ви можете допомогти в досягненні їхніх особистих цілей, досягаючи при цьому і цілей організації;

– установіть партнерські взаємовідносини з кожним із ваших працівників; створіть відкрити, довірчу і веселу робочу атмосферу;

– стимулюйте нові ідеї, пропозиції і інновації, вчіться на помилках, а не карайте за них; обов'язково відзначайте досягнення – всієї компанії, вашого відділу і окремих працівників, не жалійте часу на святкові збори і громадську діяльність.

Соціальний капітал є наслідком соціалізації кожного працівника в умовах колективної праці. Соціалізація – це процес засвоєння працівником норм поведінки, психологічних механізмів, соціальних норм та цінностей які необхідні для успішної взаємодії його з іншими членами колективу [7]. Вона охоплює всі процеси формування соціального капіталу підприємства та культури суспільства.

Лідерами по рівню соціального капіталу називають Нову Зеландію, Швейцарію і Швецію.

#### Висновки

Отже, для збільшення рівня соціального капіталу необхідно корпораціям і державі створити можливість і необхідність досягнення згоди, порозуміння у взаємовідносинах соціальних груп; забезпечити відсутність у суспільстві кричущих диспропорцій у рівні якості життя, розподілі матеріальних благ, доступу до культурних цінностей; надавати можливість приймати участь у роботі владних структур з боку зацікавлен-

них груп та регулювати соціально-трудова відносини. Саме соціальні відносини сприяють становленню здорового морально-психологічного клімату: це забезпечення сприятливих умов праці та довіри; використання гнучких форм управління соціального розвитку колективу; це створення на підприємствах соціальних служб, куди б входили медичні, соціологічні, психологічні та інші відділи, організація на основі відділу кадрів спеціальних підрозділів по розвитку людського та соціального капіталів; це реальне і розсудливе використання результатів наукових досліджень, одержаних в рамках розрізнених шкіл управління; це надання окремим працівникам гнучкого графіка праці, розвиток ініціативи по суміщенню професій, яке дає можливість перебороти монотонність праці; це використання різного роду соціально-психологічних тренінгів і розвитку соціально-психологічної компетентності. Ці та інші фактори сприятимуть зростанню ефективності і продуктивності праці, підвищенню соціального капіталу в корпораціях та в цілому по Україні.

#### Список використаних джерел

1. Конституція України від 28.06.96 // ВВР. – 1996, ст. 1.
2. Passey Andrew. Social Capital: Autonomy and Embeddedness // The Third Sector: For What and For Whom? – Dublin, Ireland, 2000. – 34.
3. Багнюк А.Л. Соціальний капітал і квантифікація суспільних процесів у сучасному соціумі. Режим доступу: [www.filosof.com.ua/Journal/M\\_71/Bahnuk.pdf](http://www.filosof.com.ua/Journal/M_71/Bahnuk.pdf).
4. [http://www.rusnauka.com/17\\_AND\\_2010/Economics/69193.doc.htm](http://www.rusnauka.com/17_AND_2010/Economics/69193.doc.htm)
5. Новий словник іншомовних слів. Укладання і передмова О.М. Сліпушко. 20000 слів. – К.: Аконті, 2007. – 848 с.
6. Буковинська М.П. Социальные технологии как способ регулирования трудовых отношений в корпорациях / Диссертация д.е.н., М., ФГОУ ВПО «РАГС при Президенте РФ», 2008. – С. 142.
7. <http://www.onlinedics.ru/slovar/soc/s/sotsializatsija.html>

Л.І. ВАСЕЧКО,

к.е.н., Київський національний університет технологій та дизайну

## Характеристика показників результативності мобілізації та використання коштів фондів загальнообов'язкового державного соціального страхування

*У статті проаналізовано динаміку показників результативності мобілізації та використання страхових коштів, що дає можливість визначити шляхи підвищення ефективності фінансового механізму загальнообов'язкового державного соціального страхування.*

**Ключові слова:** соціально-страхові виплати, фонди загальнообов'язкового державного соціального страхування, ефективність соціального страхування.

*В статье проанализирована динамика показателей результативности мобилизации и использования страховых*

*средств, что дает возможность определить пути повышения эффективности финансового механизма всеобщего государственного социального страхования.*

**Ключевые слова:** *социально-страховые выплаты, фонды всеобщего государственного социального страхования, эффективность социального страхования.*

*In article dynamics of indicators of productivity of mobilization and use of insurance means that gives the chance to define ways of increase of efficiency of the financial mechanism of obligatory state social insurance is analysed.*

**Keywords:** *social and insurance payments, funds of obligatory state social insurance, efficiency of social insurance.*

**Постановка проблеми.** Попри те що українське законодавство та правова практика соціального страхування відповідає мінімальним європейським стандартам щодо ступеню охоплення населення, розвиток соціальної системи потребує більш повного залучення зайнятих за рахунок ліквідації неформальної зайнятості та виведення заробітної плати з поля, так би мовити, «тіньової» економіки. Мотиваційні механізми, закладені, зокрема, в ідеології пенсійної реформи, можуть бути доповненими й участю самих застрахованих у фінансуванні соціального страхування, що дозволить підсилити їхню особисту відповідальність за забезпечення доходів при настанні страхової події, підвищити соціальну ефективність системи соціального страхування.

З огляду на це дослідження динаміки показників результативності мобілізації та витрачання страхових коштів, яка б демонструвала процес збалансування фінансового механізму соціального страхування, є актуальним та необхідним.

**Аналіз досліджень та публікацій з проблеми.** Відзначимо, що широкий спектр економічних відносин соціального страхування розглянуто українськими науковцями (В. Базилевич, О. Губар, В. Закревський, І. Кичко, В. Новиков, О. Таран, М. Шаваріна, С. Юрій). Економічний механізм соціального страхування висвітлювався у працях таких російських вчених, як О. Олександрова, В. Роїк, А. Мамедов, Ю. Міхеєва, С. Янова. Однак аналіз результатів функціонування такої комплексної системи, якою є система соціального страхування, постає завданням складності вищого порядку та потребує більшого обсягу інформації.

З огляду на поточну економічну ситуацію, що склалася у сфері соціального страхування, з ціллю її вдосконалення та підвищення дієвості проведення поглибленого дослідження ефективності соціального страхування як фінансової системи видається надто нагальним і є **метою даної статті**.

**Виклад основного матеріалу.** Питання визначення соціально-економічної ефективності соціального страхування мало досліджені в науковій літературі [1–3]. У фаховій літературі виділяють чотири підходи до визначення ефективності загальнообов'язкового державного соціального страхування, кожен з яких відображає функціонування цієї систе-

ми в таких аспектах: макроекономічному, фінансовому, організаційному, функціональному [4].

На макрорівні ефективність соціального страхування характеризує соціально-економічну доцільність функціонування системи та ступінь державного регулювання процесів відтворення населення. Під ефективністю соціального страхування як фінансової системи розуміється результативність мобілізації та використання страхових коштів на соціальний захист населення. Ефективність організації соціального страхування відображає результативність функціонування організаційних моделей страхового захисту населення. Функціональна ефективність соціального страхування визначається як ступінь компенсації доходу на індивідуальному рівні покриття соціальних збитків, який може бути виражений за допомогою трьох видів показників, що оцінюють: 1) рівень компенсації особистого доходу (коефіцієнти заміщення); 2) співвідношення фактичних виплат законодавчо встановленим нормативам; 3) досягнення рівня соціальних стандартів (прожитковий мінімум) [4].

Віддаючи належне новаторському підходу до визначення ефективності соціального страхування, водночас вважаємо, що виділення її функціонального аспекту є дещо штучним, оскільки зазначені в цьому аспекті позиції, по суті, реалізуються в зазначеному фінансовому аспекті. Тому, на наш погляд, ефективність загальнообов'язкового державного соціального страхування, що розглядається у фінансовому аспекті, відображається результативністю дії фінансового механізму загальнообов'язкового державного соціального страхування коштів та віддзеркалюється через певну систему показників їх мобілізації та витрачання, в тому числі й показниками компенсації доходу на індивідуальному рівні покриття соціальних збитків.

Оскільки відповідно до Закону України «Про державні соціальні стандарти та державні соціальні гарантії» державні соціальні гарантії встановлюються в

грошовому еквіваленті з метою виплати конкретній особі, оскільки при визначенні показників ефективності загальнообов'язкового державного соціального страхування доцільно використовувати фактичні дані безпосередніх виплат отримувачам із фондів загальнообов'язкового державного соціального страхування, які в подальшому дослідженні пропонуємо називати «виплатами по загальнообов'язковому державному соціальному страхуванню» або «соціально-страховими виплатами».

Таким чином, до системи показників ефективності загальнообов'язкового державного соціального страхування слід, на наш погляд, відносити рівень соціально-страхових виплат на душу населення, темпи зростання соціально-страхових виплат, співвідношення соціально-страхових виплат фондів загальнообов'язкового державного соціального страхування та доходів населення України, коефіцієнт заміщення як співвідношення розміру пенсії та заробітної плати.

Отже, на нашу думку, для визначення ефективності розвитку загальнообов'язкового державного соціального страхування у фінансовому аспекті доцільно провести розрахунки рівня соціально-страхових виплат на душу населення; темпів зростання соціально-страхових виплат; співвідношення соціально-страхових виплат фондів загальнообов'язкового державного соціального страхування та соціальних доходів населення у динаміці за середньостроковий період, рівня компенсації особистого доходу на базі необхідних вихідних даних офіційної статистики [5, 6]. Розглянемо їх докладніше.

Для визначення рівня соціально-страхових виплат на душу населення необхідно скористатися інформацією щодо фактичних значень безпосередніх соціальних виплат отримувачам із відповідних фондів загальнообов'язкового державного соціального страхування, яка знаходиться у видатковій частині бюджетів зазначених фондів. До соціально-страхових виплат Пенсійного фонду України належать кошти: на виплату пенсій згідно із Законом України «Про загальнообов'язкове державне пенсійне страхування»; на пенсійне забезпечення осіб, пенсія яким призначена згідно з іншими законодавчими актами; на виплату різниці у пенсійному забезпеченні наукових працівників; на виплату доплати інвалідам війни – за рахунок власних надходжень Пенсійного фонду; на виплату пенсій та допомоги військовослужбовцям рядового, сержантського і старшинського складу строкової служби; на відшкодування виплати пенсій, надбавок та підвищень до пенсій, призначених за різними пенсійними програмами державної соціальної допомоги особам, які не

мають права на пенсії, та інвалідам; на пенсійне забезпечення осіб, які постраждали від Чорнобильської катастрофи, – за рахунок коштів державного бюджету; на виплату пенсій відповідно до Закону України «Про зайнятість населення» – за рахунок коштів Фонду загальнообов'язкового державного соціального страхування на випадок безробіття; на виплату пенсій відповідно до Закону України «Про загальнообов'язкового державного соціального страхування від нещасного випадку на виробництві та професійного захворювання, які спричинили втрату працездатності».

До соціально-страхових виплат Фонду загальнообов'язкового державного соціального страхування на випадок безробіття належать: допомога по безробіттю, одноразова виплата по безробіттю, матеріальна допомога в період професійного навчання, витрати на професійну підготовку, перепідготовку та підвищення кваліфікації безробітних та витрати на працевлаштування безробітних шляхом надання дотацій роботодавцям.

Соціально-страховими виплатами Фонду загальнообов'язкового державного соціального страхування від нещасного випадку на виробництві та професійного захворювання України вважаємо медичну, професійну та соціальну реабілітацію потерпілих на виробництві – як соціальні послуги, відшкодування шкоди, заподіяної внаслідок ушкодження їх здоров'я або в разі його смерті – як страхові виплати.

Соціально-страховими виплатами Фонду загальнообов'язкового державного соціального страхування з тимчасової втрати працездатності є витрати по вагітності і поло-

**Таблиця 1. Зміни соціально-страхових виплат фондів загальнообов'язкового державного соціального страхування за 2006–2011 роки**

Соціально-страхові виплати	2006	2007		2008		2009		2010		2011		2011/ 2006, %
	млн. грн.	млн. грн.	2007/ 2006, %	млн. грн.	2008/ 2007, %	млн. грн.	2009/ 2008, %	млн. грн.	2010/ 2009, %	млн. грн.	2011/ 2010, %	
Соціально-страхові виплати, усього, в т.ч. по фондам:	79408,9	106234,3	133,8	155541,7	146,4	171894,9	110,5	195448,8	113,7	219718,4	112,4	276,7
Пенсійний фонд України	69157,6	97442,0	140,9	143872,3	147,6	158437,0	110,1	181523,1	114,6	203679,5	112,2	294,5
Фонд загальнообов'язкового державного соціального страхування на випадок безробіття	1963,2	2285,9	116,4	3493,8	152,8	4 679,3	133,9	4224	90,3	5357,4	126,8	272,9
Фонд загальнообов'язкового державного соціального страхування від нещасного випадку на виробництві та професійного захворювання	2113,3	2658,8	125,8	3161,5	118,9	3181,3	100,6	3689,6	116,0	4123,7	111,8	195,1
Фонд загальнообов'язкового державного соціального страхування з тимчасової втрати працездатності	6 174,8	3 847,6	62,3	5 014,1	130,3	5597,3	111,6	6011,6	107,4	6557,8	109,1	106,2

Джерело: авторські розрахунки за офіційними статистичними даними бюджетів фондів загальнообов'язкового державного соціального страхування [5, 6].

## СОЦІАЛЬНО-ТРУДОВІ ПРОБЛЕМИ

гах, при народженні дитини, по догляду за дитиною до досягнення нею трирічного віку, витрати на поховання та витрати на виплату допомоги громадянам, які постраждали внаслідок Чорнобильської катастрофи.

Динаміка загальних соціально-страхових виплат фондів загальнообов'язкового державного соціального страхування за 2006–2011 роки та зміна частки соціально-страхових виплат із кожного виду фонду загальнообов'язкового державного соціального страхування представлена в табл. 1, 2.

У процесі аналізу змін соціально-страхових виплат усіх фондів загальнообов'язкового державного соціального страхування за 2006–2011 роки простежується їхнє зростання майже втричі – з 79 408,9 до 219 718,4 млн. грн.

Зазначимо, що соціально-страхові виплати Пенсійного фонду України становлять лівову частину в соціально-страхових виплатах фондів загальнообов'язкового державного соціального страхування та коливаються за досліджуваний період – з 87,1% у 2006 році до 92,9% у 2011 році (табл. 2).

Розміри соціально-страхових виплат інших фондів загальнообов'язкового державного соціального страхування у загальній структурі соціально-страхових

виплат у 2006 році становили: 2,5% Фонду загальнообов'язкового державного соціального страхування на випадок безробіття; 2,7% Фонду загальнообов'язкового державного соціального страхування від нещасного випадку на

виробництві та професійного захворювання; 7,8% Фонду загальнообов'язкового державного соціального страхування з тимчасової втрати працездатності.

Отже, за п'ять років соціально-страхові виплати Пенсійного фонду України збільшилися більш ніж на п'ять відсоткових пунктів, тоді як обсяги соціально-страхових виплат інших фондів загальнообов'язкового державного соціального страхування за досліджуваний період зменшилися, що свідчить про невисоку результативність механізму витрачання страхових коштів.

Проведений аналіз даних табл. 1 і табл. 2 показує, що зміни соціально-страхових виплат фондів загальнообов'язкового державного соціального страхування за 2006–2011 роки характеризуються високою амплітудою коливань. Найбільш помітним є коливальний характер зміни соціально-страхових виплат Фонду загальнообов'язкового державного соціального страхування з тимчасової втрати працездатності. Так, у 2007 році розмір соціально-страхових виплат Фонду зменшився у 0,4 раза (62,3%), що деякою мірою пояснюється збільшенням кількості померлих осіб на 20,7 тис. у 2005 році – 782,9 тис. осіб порівняно з попереднім, зменшенням кількості померлих осіб у 2007 році до 762,9 тис. осіб та зменшенням чисельності громадян, які мають статус постраждалих внаслідок аварії на ЧАЕС, у 2007 році (майже на 7 тисяч осіб порівняно з попереднім роком, яка становила 252,6 тис. осіб) [7], тоді як у 2008 році їхній розмір збільшився у 1,3 раза (130,3%),

**Таблиця 2. Частка соціально-страхових виплат фондів загальнообов'язкового державного соціального страхування у загальній структурі соціально-страхових виплат за 2006–2011 роки, млн. грн.**

Соціально-страхові виплати	2006	2007	2008	2009	2010	2011
	млн. грн.	млн. грн.	млн. грн.	млн. грн.	млн. грн.	млн. грн.
Соціально-страхові виплати, усього, в т.ч. по фондам:	79 408,9	106 234,3	155 541,7	171 894,9	195 448,8	219 718,4
Пенсійний фонд України	69 157,6	97 442,0	143 872,3	158 437,0	181 523,1	203 679,5
Частка соціально-страхових виплат Пенсійного фонду України у загальній структурі соціальних виплат, %	87,1	91,7	92,5	92,2	92,9	92,7
Фонд загальнообов'язкового державного соціального страхування на випадок безробіття	1963,2	2285,9	3493,8	4679,3	4224,5	5357,4
Частка соціально-страхових виплат Фонду загальнообов'язкового державного соціального страхування на випадок безробіття у загальній структурі соціально-страхових виплат, %	2,5	2,2	2,2	2,7	2,2	2,4
Фонд загальнообов'язкового державного соціального страхування від нещасного випадку на виробництві та професійного захворювання	2113,3	2658,8	3161,5	3181,3	3689,6	4123,7
Частка соціально-страхових виплат Фонд загальнообов'язкового державного соціального страхування від нещасного випадку на виробництві та професійного захворювання у загальній структурі соціально-страхових виплат, %	2,7	2,5	2,0	1,9	1,9	1,9
Фонд загальнообов'язкового державного соціального страхування з тимчасової втрати працездатності	6174,8	3847,6	5014,1	5597,3	6011,6	6557,8
Частка соціально-страхових виплат Фонд загальнообов'язкового державного соціального страхування з тимчасової втрати працездатності у загальній структурі соціально-страхових виплат, %	7,8	3,6	3,2	3,3	3,1	3,0

Джерело: авторські розрахунки за офіційними статистичними даними бюджетів фондів загальнообов'язкового державного соціального страхування [5, 6].

Водночас за досліджуваний період соціально-страхові виплати Пенсійного фонду України збільшилися майже втричі, Фонду загальнообов'язкового державного соціального страхування на випадок безробіття – у 2,7 раза, Фонду загальнообов'язкового державного соціального страхування від нещасного випадку на виробництві та професійного захворювання – майже вдвічі, Фонду загальнообов'язкового державного соціального страхування з тимчасової втрати працездатності – на 6,2%. Така тенденція до зростання соціально-страхових виплат у системі загальнообов'язкового державного соціального страхування свідчить, по-перше, про забезпечення відповідних фондів необхідними грошовими коштами, призначеними для цільового використання; по-друге, про збільшення уваги з боку держави до категорій осіб, які охоплені системою загальнообов'язкового державного соціального страхування та потребують відшкодування в разі настання відповідних страхових випадків.

Для подальшого визначення рівня соціально-страхових виплат на душу населення необхідно навести дані щодо чисельності населення, представлені на рис. 1. Як бачимо, за період 2006–2011 років чисельність населення скоротилася на 1,5 млн. осіб.

Показник рівня соціально-страхових виплат на душу населення України представимо формулою:

$$k_1 = \frac{\sum_{i=1}^n CB_{i,t}}{Ch_{i,t}}, \quad (1)$$

де  $CB_{i,t}$  – соціально-страхові виплати  $i$ -го виду у  $t$ -періоді, млн. грн.;

$Ch_{i,t}$  – чисельність населення  $i$ -го виду у  $t$ -періоді, млн. чол.

Використовуючи дані табл. 1 та рис. 1 для формульного розрахунку показника  $k_1$  за вищенаведеною формулою,

можливо представити динаміку рівня виплат на душу населення в цілому в 2006–2011 роках (рис. 2).

Як свідчать наведені дані, рівень соціально-страхових виплат на душу населення ( $k_1$ ) за період 2006–2011 років поступово збільшувався, а чисельність населення за цей період, навпаки, зменшувалася – з 46,8 млн. осіб у 2006 році до 45,8 млн. осіб у 2011 році (рис. 1). Розмір соціально-страхових виплат збільшився майже втричі, що означає, по-перше, зростання фінансових можливостей фондів загальнообов'язкового державного соціального страхування щодо забезпечення виплат при настанні страхових випадків; по-друге, зростання кількості цих страхових випадків, про що свідчить, з одного боку, позитивна динаміка соціально-страхових виплат на душу населення в Україні, а з іншого – підтверджується даними офіційної статистики.

Проте варто звернути увагу на те, що показник рівня соціально-страхових виплат на душу населення України за аналізований період не може повною мірою бути показником ефективності всієї системи загальнообов'язкового державного соціального страхування, оскільки його значення характеризує лише окремих сегмент діяльності у сфері соціального страхування. Тому, на нашу думку, його доцільно розглядати в комплексі з системою показників, за допомогою яких можна було б зробити висновок про загальну ефективність функціонування чинної системи загальнообов'язкового державного соціального страхування.

Наступним показником результативності мобілізації та витрачання страхових коштів, який підлягає дослідженню, є коефіцієнт темпів зміни соціально-страхових виплат ( $k_2$ ).

Показник характеризує темпи зростання або зменшення соціально-страхових виплат фондів загальнообов'язкового державного соціального страхування у порівнянні з попереднім періодом і визначає, наскільки зростає чи знижуєть-

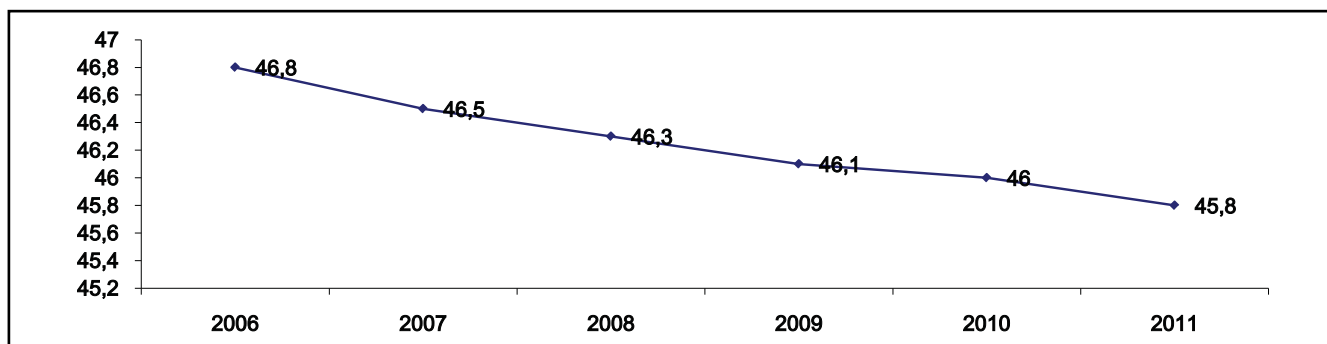


Рисунок 1. Чисельність населення України за 2006–2011 роки, млн. осіб

Джерело: [7].

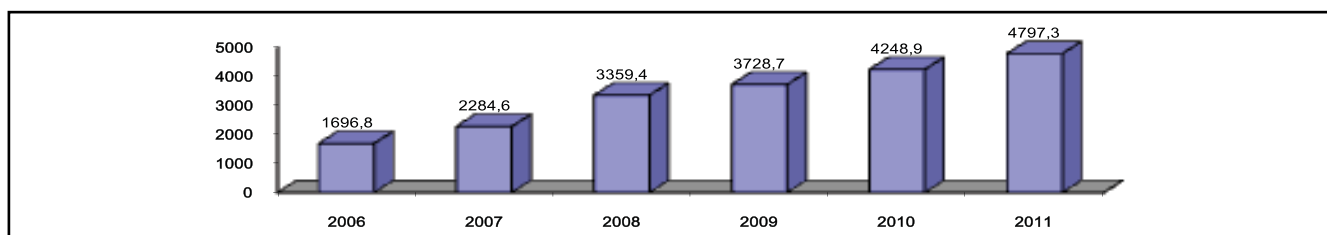


Рисунок 2. Динаміка рівня соціально-страхових виплат на душу населення України в 2006–2011 роках, грн./чол.

## СОЦІАЛЬНО-ТРУДОВІ ПРОБЛЕМИ

ся дієвість зазначених фондів. Розраховується цей показник за формулою:

$$k_2 = \frac{\sum_{i=1}^n CB_{i,t}}{\sum_{i=1}^n CB_{i,t-1}} \times 100\%, \quad (2)$$

де  $CB_{i,t}$  – соціально-страхові виплати фондів загальнообов'язкового державного соціального страхування  $i$ -го виду у  $t$ -періоді, млн. грн.;

$CB_{i,t-1}$  – соціально-страхові виплати фондів загальнообов'язкового державного соціального страхування  $i$ -го виду у попередньому  $t$ -періоді, млн. грн.

Динаміка темпів зміни соціально-страхових виплат по кожному з фондів загальнообов'язкового державного соціального страхування у 2003–2008 роках наведена на рис. 3.

Проведений аналіз динаміки соціально-страхових виплат фондів загальнообов'язкового державного соціального страхування за 2006–2011 роки виявив наявність нестабільної тенденції, демонструючи періодичні коливання в бік зменшення та збільшення темпів зростання соціально-страхових виплат, що свідчить про нерівномірність функціонування фондів загальнообов'язкового державного соціального страхування за вказаний період, а отже, про певне зниження їх дієвості.

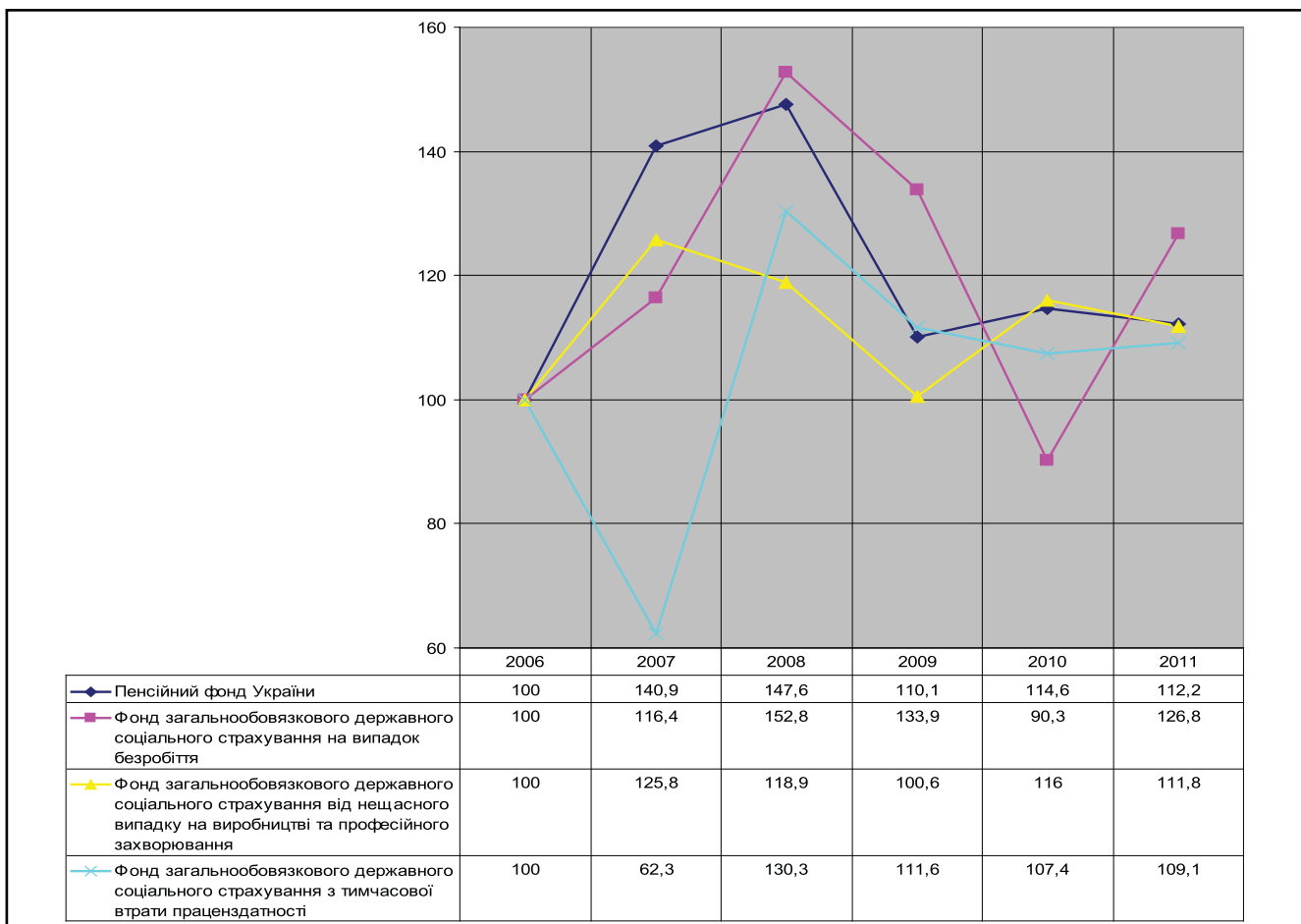
Для аналізу наступного показника результативності мобілізації та використання страхових коштів, що характеризує співвідношення соціально-страхових виплат фондів загальнообов'язкового державного соціального страхування та соціальних доходів населення ( $k_3$ ), скористаємося інформацією, представленою в табл. 3.

Аналіз даних табл. 3 показує, що за досліджуваний період простежується чітка тенденція до збільшення доходів населення України – більш ніж у 2,5 раза.

Зазначимо, що соціальні допомоги є одним з основних видів поточних трансфертів, які фізичні особи одержують у грошовій формі для забезпечення потреб, що виникли у зв'язку з певними подіями або обставинами (наприклад, хворобою, безробіттям, виходом на пенсію, житловими умовами, одержанням освіти або сімейними обставинами). Крім соціальних допомог до доходів населення належать також інші одержані поточні трансферти, що включають поточні виплати населенню в грошовій формі: страхові відшкодування, виплати одноразової матеріальної допомоги працівникам, компенсації тощо.

За даними табл. 3 за шестирічний період їх значення зросло більше у 2,5 раза, що свідчить про підтримку державою працездатних та непрацездатних громадян країни.

З метою більш детального аналізу, використавши дані табл. 3, розглянемо спочатку динаміку частки соціаль-



**Рисунок 3. Темпи зростання соціально-страхових виплат фондів загальнообов'язкового державного соціального страхування у 2007–2011 роках, %**

Таблиця 3. Динаміка основних видів доходів населення України у 2006–2011 роках

Показники	2006	2007		2008		2009		2010		2011		2011/ 2006, %
	млн. грн.	млн. грн.	2007/ 2006, %	млн. грн.	2008/ 2007, %	млн. грн.	2009/ 2008, %	млн. грн.	2010/ 2009, %	млн. грн.	2011/ 2010, %	
Доходи насе- лення України, в т.ч.:	472061	623289	132,0	856633	137,4	897669	106,2	1 101 015	123,1	1 251 005	113,6	265,0
Соціальні допо- моги та інші поточні транс- ферти, в т.ч.:	183900	229040	124,5	322952	141,0	355425	111,2	423 690	116,2	463 368	109,4	252,0
Соціаль- но-страхові ви- плати фондів загальноо- бов'язкового державного со- ціального страхування	79408,9	106234,3	133,8	155541,7	146,4	171894,9	110,5	195 448,8	113,7	219 718,4	112,4	276,7

Джерело: [7] та авторські розрахунки за офіційними статистичними даними бюджетів фондів загальнообов'язкового державного соціального страхування [5, 6].

но-страхових виплат фондів загальнообов'язкового державного соціального страхування у структурі соціальних допомог та інших поточних трансфертів населення України в 2006–2011 роках, яка представлена на рис. 4, а згодом – динаміку частки соціально-страхових виплат фондів загальнообов'язкового державного соціального страхування у структурі доходів населення України за цей період.

Як бачимо з рис. 4, частка соціально-страхових виплат фондів загальнообов'язкового державного соціального страхування у 2003 році становила 43,2% усіх соціальних допомог населення. За наступний п'ятирічний період її значення з деякими коливаннями збільшувалося і в 2011 році становило вже 47,4%. На нашу думку, частка соціально-страхових виплат зазначених фондів має становити не менше половини всіх соціальних допомог населенню, що буде свідчити про зростання державної турботи не лише до малозабезпеченої частини населення та інвалідів, а й до частини зайнятого населення.

Співвідношення соціально-страхових виплат фондів загальнообов'язкового державного соціального страхування та доходів населення відображається коефіцієнтом  $k_3$ , який визначається формулою:

$$k_3 = \frac{\sum_{i=1}^n CB_i^t}{ДН_t} \times 100\%, \quad (3)$$

де  $CB_i^t$  – соціально-страхові виплати фондів загальнообов'язкового державного соціального страхування  $i$ -го виду у  $t$ -періоді, млн. грн.;

$ДН_t$  – доходи населення України у  $t$ -періоді, млн. грн.

На рис. 5 представлено зміни цього коефіцієнту через динаміку частки соціально-страхових виплат фондів загальнообов'язкового державного соціального страхування у структурі доходів населення в 2006–2011 роках.

Як бачимо, у 2006–2011 роках простежується нестабільна тенденція, яка демонструє періодичні коливання в бік зменшення та збільшення значення величини коефіцієнту  $k_3$ . Загалом, частка соціально-страхових виплат фондів загальнообов'язкового державного соціального страхування у структурі доходів населення України за цей період зросла з 16,8 до 17,5%, що свідчить про помірковані можливості держави забезпечувати потреби категорій громадян, які охоплені системою загальнообов'язкового державного соціального страхування.

Наступним показником, за допомогою якого продовжується характеристика результативності мобілізації та витрачання страхових коштів, є загальновідомий коефіцієнт заміщення ( $k_4$ ), оскільки він виступає інтегральним аналітичним показником розвитку страхової пенсійної системи, а отже, і системи загальнообов'язкового державного соціального страхування. Цей коефіцієнт відображає співвід-

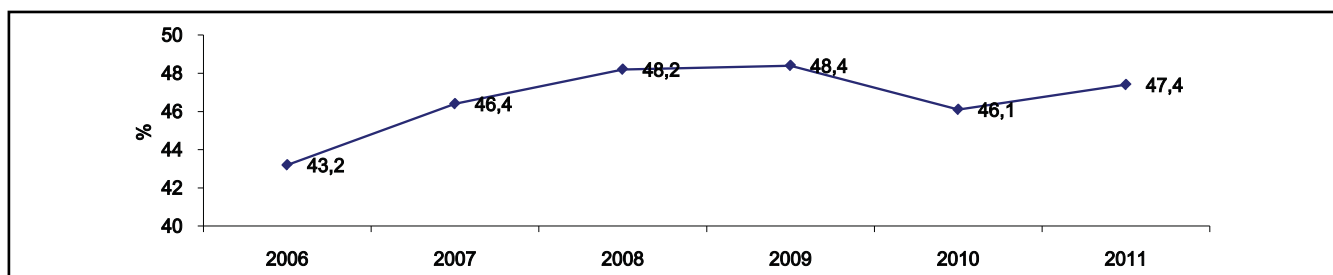


Рисунок 4. Частка соціально-страхових виплат фондів загальнообов'язкового державного соціального страхування у структурі соціальних допомог та інших поточних трансфертів населення України в 2006–2011 роках, %

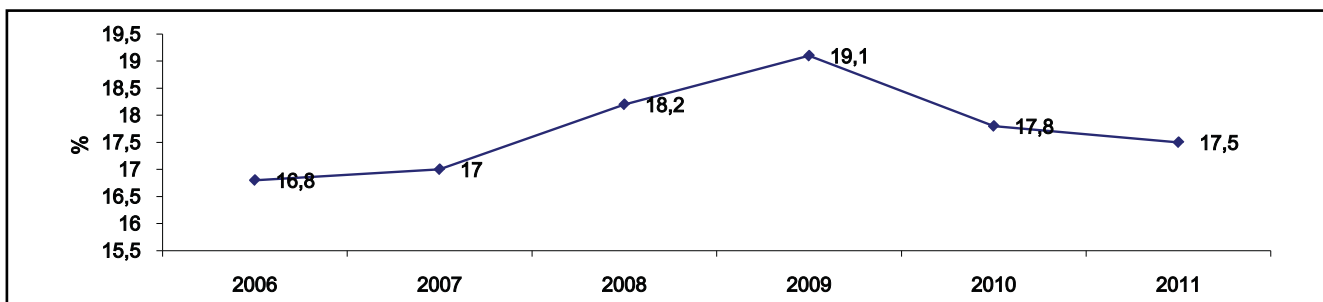


Рисунок 5. Частка соціально-страхових виплат фондів загальнообов'язкового державного соціального страхування у структурі доходів населення України в 2006–2011 роках, %

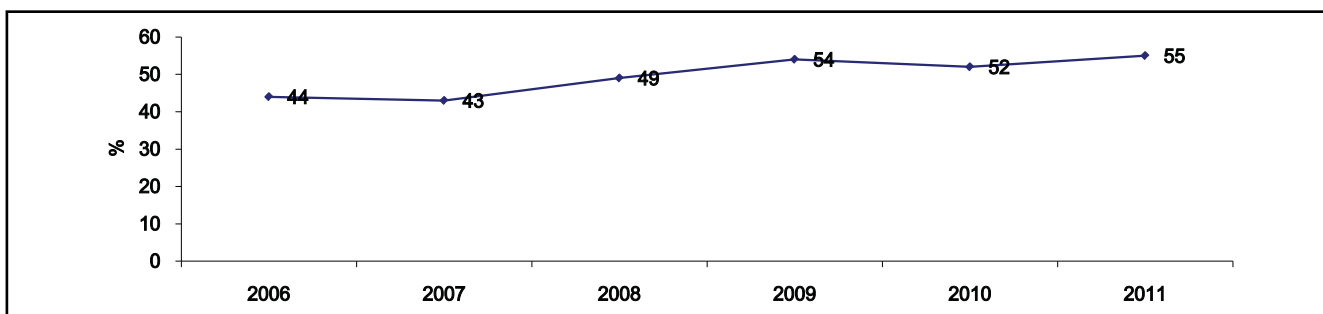


Рисунок 6. Динаміка співвідношення розміру пенсії та заробітної плати упродовж 2006–2011 років, %

Джерело: [5, 6].

ношення пенсії та заробітної плати і визначається такою формулою:

$$k_4 = \frac{П_t}{ЗП_t} \times 100\% \quad (4)$$

де  $П_t$  – розмір пенсій у  $t$ -періоді, грн.;

$ЗП_t$  – заробітна плата (дохід) у  $t$ -періоді, грн.

Динаміку коефіцієнту заміщення ( $k_4$ ) у 2006–2011 роках схематично наведено на рис. 6.

Попри незначну коливальну динаміку коефіцієнта заміщення, за шість попередніх років цей показник зріс на 11%, що є позитивним моментом та, відповідно, свідчить про зростання ефективності пенсійного страхування та певне поліпшення реального сектору економіки. З точки зору типового одержувача пенсії, коефіцієнт заміщення – це виражене у відсотках співвідношення пенсії та попередніх загальних доходів одержувача. Слід підкреслити, що згідно з Конвенцією МОП №102 «Про мінімальні розміри соціального забезпечення» значення коефіцієнта заміщення має бути в межах 40% для осіб пенсійного віку [8], тоді як станом на 2011 рік значення коефіцієнту заміщення в Україні становило вже 55%.

### Висновки

З огляду на проведені дослідження зроблено такі висновки:

1. Результативність мобілізації та використання коштів фондів загальнообов'язкового державного соціального страхування засвідчує ефективність загальнообов'язкового державного соціального страхування у фінансовому аспекті.

2. Представлена сукупність показників результативності мобілізації та витрачання страхових коштів є віддзеркаленням дієвості фінансового механізму загальнообов'язкового державного соціального страхування, а їхній моніторинг надає

можливість комплексно оцінити результати діяльності фондів загальнообов'язкового державного соціального страхування.

3. За досліджуваний період розмір соціально-страхових виплат на душу населення України збільшився майже втричі, що свідчить про зростання кількості страхових випадків в сфері загальнообов'язкового державного соціального страхування, а відтак й про необхідність збільшення фінансових можливостей фондів загальнообов'язкового державного соціального страхування щодо забезпечення виплат при настанні страхових випадків. Аналіз динаміки соціально-страхових виплат фондів загальнообов'язкового державного соціального страхування за 2006–2011 роки виявив наявність нестабільної тенденції, демонструючи періодичні коливання в бік зменшення та збільшення темпів зростання соціально-страхових виплат, що свідчить про нерівномірність функціонування фондів загальнообов'язкового державного соціального страхування за вказаний період, а отже, і про певне зниження його дієвості. Водночас частка соціально-страхових виплат фондів загальнообов'язкового державного соціального страхування у структурі доходів населення України за 2006–2011 роки зросла з 16,8 до 17,5%, що свідчить про помірковані можливості держави забезпечувати потреби категорій громадян, які охоплені системою загальнообов'язкового державного соціального страхування. Слід зазначити, що показник коефіцієнта заміщення за шість попередніх років зріс на 11%, що є позитивним явищем та, відповідно, свідчить про зростання ефективності Пенсійного фонду України та певне поліпшення реального сектору економіки за цей період.

4. За підсумками дослідження показників результативності мобілізації та використання страхових коштів виявля-



ються основні шляхи підвищення ефективності їх функціонування, які вбачаються в такому:

- більш раціональній організації витрачання страхових коштів на цілі соціального захисту населення;
- удосконаленні формування резервів коштів фондів загальнообов'язкового державного соціального страхування;
- запровадженні моніторингу пенсійної системи;
- нагальності проведення постійних заходів контролю за дотриманням норм законодавства системи загальнообов'язкового державного соціального страхування загалом та її фінансового забезпечення зокрема;
- збалансуванні відповідності розміру соціальних гарантій реальним потребам населення.

#### Список використаних джерел

1. Конопліна Ю.С. Соціальне страхування: навчальний посібник / Ю.С. Конопліна. – Суми: ВТД «Університетська книга», 2008. – 224 с.
2. Мачульская Е.Е. Социальный риск как объективная основа социального обеспечения / Е.Е. Мачульская // Вестник Московского университета. – 1999. – № 1. – С. 24–29.
3. Таран О.В. Організаційно-економічний механізм соціального страхування (на прикладі соціального страхування працівників ме-

талургійної та гірничодобувної промисловості): автореф. на здобуття наук. ступеня канд. екон. наук: спец. 08.09.03. – Праця, заробітна плата та рівень життя / О.В. Таран. – Київ, 1998. – 23 [1] с.

4. Важная социальная роль // Кадровик. Кадровый менеджмент. – 2007. – № 4. [Электрон. ресурс]: Официальный сайт «Вопросы бухгалтеров». – Режим доступа до статті: <http://buh1.ru/text/109265-1.html>

5. Загальнообов'язкове державне соціальне страхування та пенсійне забезпечення у цифрах і фактах (станом на 1 січня 2010 року) [Електрон. ресурс]: Офіційний сайт «Пенсійна реформа в Україні» – Режим доступу: [http://pension.kiev.ua/files/mlsp\\_stat\\_dec2010.pdf](http://pension.kiev.ua/files/mlsp_stat_dec2010.pdf)

6. Загальнообов'язкове державне соціальне страхування, соціальний захист та пенсійне забезпечення у цифрах і фактах (станом на 1 січня 2012 року). – Київ, 2012. – 72 с.

7. Офіційний сайт Державного комітету статистики України; [Електрон. ресурс]: Державний комітет статистики України – Режим доступу: <http://www.ukrstat.gov.ua/>

8. Конвенция Международной организации труда «О минимальных нормах социального обеспечения» от 4 июня 1952 года. – Официальный сайт Международной организации труда; [Электрон. ресурс] International Labor Organization: – Режим доступа: <http://www.ilo.org/ilolex/russian/docs/conv102.htm>

Є.А. РЕВТЮК,  
к.е.н., доцент,  
І.Р. БОДНАРУК,

Івано-Франківський національний технічний університет нафти і газу

## Оцінка використання людського капіталу підприємств нафтової та газової промисловості

*Дослідження присвячене оцінці використання людського капіталу підприємств нафтової та газової промисловості. В статті проведено аналіз результатів опитування працівників та сформульовано напрями вдосконалення процесів управління людським капіталом.*

**Ключові слова:** людський капітал, людський потенціал, інтелектуальний потенціал.

*Исследование посвящено оценке использования человеческого капитала предприятий нефтяной и газовой промышленности. В статье проведен анализ результатов опроса работников и сформулированы направления совершенствования процессов управления человеческим капиталом.*

**Ключевые слова:** человеческий капитал, человеческий потенциал, интеллектуальный потенциал.

*The research is devoted to the estimation of the use of human capital at the enterprises of oil and gas industry. The analysis of employee surveys is conducted and direc-*

*tions for improving of human capital management processes are formulated in the article.*

**Keywords:** human capital, human potential, intellectual potential.

**Постановка проблеми.** На сьогодні в умовах переходу української економіки до економіки знань надзвичайно важливим стає питання ефективності використання наявного людського капіталу на вітчизняних підприємствах. При цьому пережитки управлінської парадигми командно-адміністративної системи, яка тяжіла до механістичного трактування теорії управління персоналом, ще нині зустрічаються в тих чи інших проявах на українських підприємствах як серед управлінського, так і серед виконавського персоналу. А тому на сучасному етапі розвитку продуктивних сил є актуальним пошук методів та засобів перетворення вітчизняних підприємств в «організації, що навчаються» [6], що, своєю чергою, можливе тільки за умови ефективного використання людського капіталу підприємства, а особливо його інтелектуальної складової.