

- В.І. Попик та ін.]. – К.: Нац. б-ка України ім. В.І. Вернадського, 2014. – 218 с.
19. Національний інформаційний суверенітет у контексті розвитку новітніх інформаційних технологій / [О.С. Онищенко, В.М. Горовий, В.І. Попик та ін.]. – К.: Нац. б-ка України ім. В.І. Вернадського, 2011. – 160 с.
20. Національна парадигма сталого розвитку України / за заг. ред. Б.Є. Патона. – К.: Ін-т екон. природокористування та сталого розвитку НАНУ, 2012. – 72 с.
21. Проект Закону про Концепцію сталого розвитку України від 25.04.2001. №3234 [Електрон. ресурс]. – Режим доступу: [http://w1.c1.rada.gov.ua/pls/zweb2/webproc4\\_2?skl=4&pf3516=3234](http://w1.c1.rada.gov.ua/pls/zweb2/webproc4_2?skl=4&pf3516=3234)
22. Проект Закону про Концепцію переходу України до сталого розвитку від 19.12.2001. №3234-1 [Електрон. ресурс]. – Режим доступу: [http://w1.c1.rada.gov.ua/pls/zweb2/webproc4\\_1?pf3511=11647](http://w1.c1.rada.gov.ua/pls/zweb2/webproc4_1?pf3511=11647)
23. Проект Постанови про Концепцію переходу України до сталого розвитку від 02.07.2004. №5749 [Електрон. ресурс]. – Режим доступу: [http://w1.c1.rada.gov.ua/pls/zweb2/webproc4\\_2?id=&pf3516=5749&skl=5](http://w1.c1.rada.gov.ua/pls/zweb2/webproc4_2?id=&pf3516=5749&skl=5)
24. Семенюк Э.П. Информатика и современный мир. Философские аспекты / Э.П. Семенюк. – Львов: Укр. акад. печати, 2009. – 282 с.
25. Угода про асоціацію між Україною, з однієї сторони, та Європейським Союзом і його державами-членами, з іншої сторони [Електрон. ресурс]. – Режим доступу: <http://comeuroint.rada.gov.ua/komevoint/doccatalog/document?id=56219>
26. Указ Президента України «Про Стратегію сталого розвитку «Україна – 2020» від 12.01.2015. №5/2015 // Урядовий кур'єр. – 2015. – №6 (15 січ.).
27. Урсул А.Д. Информатизация общества. Введение в социальную информатику / А.Д. Урсул. – М.: Акад.общественных наук, 1990. – 192 с.
28. Урсул А.Д. Информация. Методологические аспекты / А.Д. Урсул. – М.: Наука, 1971. – 296 с.
29. Штангрет А.М. Формування економіки знань в Україні: Характеристика, оцінка та моделювання / А.М. Штангрет. – Львів: Укр. акад. друкарства, 2011. – 246 с.
30. Agenda 21 / UN (1992). – Retrieved from: <https://sustainabledevelopment.un.org/content/documents/Agenda21.pdf>
31. Castells M. The Rise of the Network Society / M. Castells. – Oxford: Blackwell Publishers Ltd., 1996. – 556 p. – (The Information Age: Economy, Society and Culture, Vol. I).
32. Johannesburg Declaration on Sustainable Development / UN (2002). – Retrieved from: <http://www.un-documents.net/jburgdec.htm>
33. Machlup F. The Production and Distribution of Knowledge in the United States / F. Machlup. – NJ.: Princeton, 1962. – 283 p.
34. McLuhan M. The Gutenberg Galaxy: The Making of Typographic Man / M. McLuhan – 1st ed. – Toronto: University of Toronto Press, 1962. – 293 p.
35. Plan of Implementation of the World Summit on Sustainable Development / UN (2002). – Retrieved from: <http://www.un-documents.net/jburgpln.htm>
36. The Future We Want / UN (2012). – Retrieved from: <https://documents-dds-ny.un.org/doc/UNDOC/GEN/N11/476/10/PDF/N1147610.pdf?OpenElement>
37. The Media: An Introduction / Edited by A. Briggs, P. Cobley. – 2nd ed. – Harlow: Pearson Education Ltd, 2002. – 500 p.
38. United Nations Millennium Declaration / UN (2000). – Retrieved from: <http://www.un.org/millennium/declaration/ares552e.htm>

В.Г. АНДРИЙЧУК,  
д. е. н., професор, академік НААН України  
Ю.Ю. КОЛЕСНИЧЕНКО,

студентка Київський національний економічний університет імені В.Гетьмана

## Оцінювання ефективності використання ресурсів виробничого потенціалу за критеріями «граничний продукт ресурсу – ціна ресурсу»

У статті обґрунтовано методичні підходи до визначення структури і форми представлення ресурсів виробничого потенціалу, здійснено оцінювання ефективності їх використання за критерієм «граничний продукт ресурсу – ціна ресурсу» за допомогою виробничої функції Кобба–Дугласа.

Розроблено методику оцінювання якості менеджменту та виявлення його впливу на ефективність використання виробничого потенціалу.

**Ключові слова:** виробничий потенціал, ефективність, ресурси виробничого потенціалу, граничний продукт ресурсу, ціна ресурсу, якість менеджменту

В.Г. АНДРИЙЧУК,  
д. э. н., профессор, академик НААН Украины  
Ю.Ю. КОЛЕСНИЧЕНКО,

студентка Киевский национальный экономический университет имени В. Гетьмана

## Оценка эффективности использования ресурсов производственного потенциала по критериям «предельный продукт ресурса – цена ресурса»

В статье обоснованы методические подходы к определению структуры и формы представления ресурсов производственного потенциала, осуществлены оценки эффективности их использования по критерию «предельный продукт ресурса – цена ресурса» с помощью производственной функции Кобба–Дугласа.

*Разработана методика оценки качества менеджмента и выявления его влияния на эффективность использования производственного потенциала.*

**Ключевые слова:** производственный потенциал, эффективность, ресурсы производственного потенциала, предельный продукт ресурса, цена ресурса, качество менеджмента

V. ANDRIYCHUK,  
Doctor of Economics, professor, academician of NAAS of Ukraine  
Y KOLESNYCHENKO,  
student Kyiv National Economic University named after V. Hetman

## Evaluation of resource efficiency of production potential for the criteria «marginal product resource – resource price»

*In the article the methodical approaches to determining the structure and presentation of resources, production capacity, efficiency assessment carried out using the criterion of «marginal product of the resource – the price of life» with a production function Cobb–Douglas.*

*The method of evaluating the quality of management and identifying its impact on efficiency of production potential*

**Keywords:** production capacity, efficiency, resources, production capacity, the marginal product of the resource, the resource cost, quality management

**Постановка проблеми.** В сучасних умовах нестабільності зовнішнього середовища головним завданням кожного аграрного підприємства є підвищення рівня прибутковості, вирішення економічних і соціальних завдань.

Основними проблемами аграрних підприємств є неоптимальний розподіл та недостатньо раціональне використання наявних ресурсів, що обумовлює необхідність підвищення ефективності функціонування потенціалу підприємств, оскільки від такого підвищення залежать темпи розвитку як окремих підприємств, так і сільського господарства як провідної галузі національної економіки.

Проте особливості та закономірності функціонування окремих елементів потенціалу не визначають в повній мірі особливості та закономірності функціонування виробничого потенціалу як цілісної системи, оскільки зв'язки між окремими складовими потенціалу змінюють загальні властивості та закономірності їх функціонування.

**Аналіз останніх досліджень і публікацій.** Дослідженням особливостей функціонування окремих елементів потенціалу та оцінку ефективності їх функціонування займалися такі вчені, як Должанський І. З.[2], Федонін О. С.[3], Касьянова Н. В.[4], Гражданінова М. [5], Бачевський Б.Є. [6], Березін О.В. [7] та інші.

Проте в публікаціях, що присвячені формуванню ефективності використання потенціалу підприємств, зокрема виробничого потенціалу, недостатньо розробленими залишаються такі важливі питання, як ефективність розподілу ресурсів, визначення і аналіз граничного продукту кожного з ресурсів виробничого потенціалу, його співвідношення з ціною ресурсу. Залишається поза увагою і проблема методики визначення впливу менеджменту на ефективність використання виробничого потенціалу. Актуальність розробки цих питань визначила постановку завдання даного дослідження.

Отже, **метою статті** є обґрунтування форми представлення складових виробничого потенціалу аграрних підприємств, здійснення оцінювання ефективності використання його ресурсів за критеріями «граничний продукт ресурсу – ціна ресурсу» та розробка методики кількісного впливу якості менеджменту на ефективність використання виробничого потенціалу загалом.

**Виклад основного матеріалу.** З точки зору ресурсного підходу виробничий потенціал сільськогосподарського підприємства визначається як сукупність ресурсів, що знаходяться у взаємовпливі та взаємозв'язку і здатних виробляти матеріальні блага. А головним завданням аналізу внутрішнього середовища аграрних підприємств є визначення ефективності використання основних ресурсів, таких як трудові та земельні ресурси, основні й оборотні фонди.

Українськими науковцями запропоновано кілька методів визначення вартісної оцінки потенціалу. Найбільшого практичного застосування набув метод обчислення виробничого потенціалу у грошовій оцінці [1]:

- вартість земельних угідь визначається за їх грошовою оцінкою;
- основні засоби виробництва враховуються за їх початковою вартістю;
- матеріальні оборотні засоби виробництва враховуються у розмірі їх фактичних витрат (швидкість обороту – близько року);
- вартісна оцінка ресурсу праці здійснюється з урахуванням кількості середньооблікових працівників підприємства і рівня фактичної річної оплати праці одного працівника.

Для визначення виробничого потенціалу кореляційно–регресійним методом ресурс праці доцільно представляти в кореляційній моделі середньообліковою чисельністю працівників, а для його визначення у грошовій формі – фондový аналог, тобто через капіталізацію річного фонду оплати праці на коефіцієнт 0,2 з огляду на те, що у світовій практиці вважають, що активні основні засоби повинні амортизуватись протягом 5–7 років, тому коефіцієнт фондového аналога буде дорівнювати 0,2 (1/5). Земельні ресурси в кореляційній моделі доцільно представляти у фізичній формі площею сільськогосподарських угідь, а у вартісній формі – капіталізованою земельною рентою.

Капіталізація земельної ренти може здійснюватися за двома підходами:

- через капіталізацію з орієнтацією на вартість депозитів у банках;
- через капіталізацію на ставку ОВДП (облікової внутрішньої державної позики).<sup>1</sup>

<sup>1</sup> Капіталізація проводиться шляхом співвідношення орендної плати за землю по підприємству до обраного коефіцієнта капіталізації.

Оцінювання ефективності виробничого потенціалу на основі критерію «граничний продукт ресурсу – ціна ресурсу» дає змогу визначити алокаційну ефективність – раціональність використання окремих ресурсів потенціалу, таких як трудові, земельні ресурси, основні та оборотні засоби з урахуванням їх цін. В результаті з'являється можливість ефективно розподілити ресурси організації за напрямками їх кінцевого використання.

Отже, алокаційна ефективність (allocative efficiency) є одним з інструментів забезпечення ефективного використання ресурсів організації через їх раціональний розподіл за напрямами кінцевого використання. Це досягається тоді, коли рівень всіх ринкових цін і прибутку відповідає реальним витратам ресурсів на виробництво продукції. Найбільш ефективним способом розподілу ресурсів буде той, який найбільшою мірою відповідає дійсним потребам покупців.

Аграрний сектор України близький до моделі досконалої конкуренції, яка характеризується великою кількістю суб'єктів господарювання та однойменною продукцією. В таких умовах обсяг кожного виду ресурсу на підприємстві встановлюється на такому рівні, за якого граничний продукт даного ресурсу збігається з ціною ресурсу. Перевищення вартості граничного продукту над ціною відповідного ресурсу свідчить про його недовикористання, і, навпаки, істотне перевищення вартості ресурсу над вартістю граничного продукту від його використання означає його надлишкове використання. Виходячи з цього, критерієм алокаційної ефективності виступає співвідношення величини граничного продукту ресурсів та ціни на дані ресурси. [5]

Встановлення граничних продуктів пов'язане з побудовою виробничої функції виручки, де дані про використовувані земельні і трудові ресурси представлені в натуральному вираженні, а дані про основні і оборотні виробничі фонди – у вартісному. Для її побудови використано рівняння Кобба–Дугласа, оскільки воно дозволяє визначити залежність грошової виручки від основних утворюючих її факторів з найбільшим ступенем достовірності. На основі отриманого рівняння обчислюються граничні продукти за такими видами ресурсів: основні виробничі фонди (F), трудові ресурси (L), оборотні фонди (M) і земельні ресурси (S).

В якості об'єкта дослідження виступає аграрний сектор Київської області України. У зв'язку з різним виробничим напрямком аграрних підприємств у вибірку, з метою забезпечення однорідності сукупності, потрапили 52 з 90 існуючих підприємств. Зокрема, в неї не включені тепличні комбінати і птахофабрики.

В дослідженні вартість оцінки основних виробничих засобів представлена первісною вартістю машин і обладнання, оскільки це найбільш активно поновлювана частина основного капіталу, і похибка її оцінки значно нижча. В якості оборотних фондів застосовувався показник матеріальних витрат, в яких відображається і швидкість їх обороту. Земельні ресурси представлені показником площі сільськогосподарських угідь.

Функція Кобба–Дугласа дозволяє розрахувати значення граничного продукту основних зазначених ресурсів. У рамках даного дослідження виробнича функція має такий вигляд:

$$Y = CL^{a_1} M^{a_2} F^{a_3} S^{a_4},$$

де С – константа;  $a_1, a_2, a_3, a_4$  – коефіцієнти моделі при відповідних факторах.

Величина граничного продукту визначається першою похідною від Y по конкретному ресурсу. Наприклад, граничний продукт трудових ресурсів за даної кількості працівників дорівнює значенню коефіцієнта  $a_1$  при L, обчисленого за виробничою функцією, і помноженому на середню продуктивність праці

$$\frac{dY}{dL} = a_1 CL^{a_1-1} M^{a_2} F^{a_3} S^{a_4} = a_1 Y / L,$$

За додатного значення параметра  $a_1$  зі збільшенням чисельності працівників сільгоспідприємства зростатиме не лише виручка на одну людину, але і витрати в середньому на величину оплати праці з нарахуваннями. Це означає, що вартість трудових ресурсів, виражена в середній заробітній платі з соціальними нарахуваннями, менше граничного продукту одного працівника, рівного  $a_1 Y / L$ , то додатковий прибуток від кожного додаткового робітника буде збільшуватись, а відповідно і рентабельність буде підвищуватись зі збільшенням чисельності працівників. Індивідуальна похідна Y по M буде мати такий вигляд:

$$\frac{dY}{dM} = a_2 Y / M,$$

Якщо розрахункове значення граничного продукту однієї гривні матеріальних витрат більше одиниці, то застосування матеріальних ресурсів недостатнє, тобто має місце їх дефіцит, а якщо менше одиниці – надлишкове. Тут потрібно мати на увазі, що «надлишковість» частіше всього виникає тоді, коли на цей ресурс не отримують належної віддачі, тобто це умовна надлишковість. Не виключається і справжня надлишковість, що може виникнути через недотримання раціонального співвідношення між окремими видами ресурсів.

Аналогічно обчислюються граничні продукти за іншими видами ресурсів. Отримані рівняння граничного продукту вірні, якщо фактичний вихід продукції збігається з розрахунковою величиною виручки, або якщо спостерігається постійне пропорційне відхилення фактичної виручки від розрахункової.

Для виявлення загальних закономірностей використання ресурсів проведено групування сільськогосподарських підприємств відповідно до рівня їх платоспроможності, для чого використано алгоритм, зображений в табличній формі (табл. 1). Найкраща та найгірша групи підприємств (групи 1 і 5) визначені за допомогою показника  $K_1$ , проміжні групи – за показником  $K_2$ .

Якщо  $K_1$  дорівнює одиниці, то підприємство в змозі здійснювати, як мінімум, відтворення робочої сили, основних та оборотних засобів в попередньому обсязі. Якщо  $K_1$  менший одиниці і підприємство не покриває своїх постійних витрат, то воно змушене звернутись до зовнішніх джерел збільшення капіталу шляхом запозичення коштів. Таким чином, у п'яту групу увійшли підприємства з найменшою платоспроможністю, в першу – з найбільшою.

Якщо  $K_2$  більший або дорівнює одиниці, то навіть не отримуючи прибутку, підприємство може зберегти і виробничий колектив, і виробничі потужності. Якщо  $K_2$  менший одиниці, то виручки від реалізації продукції не вистачає навіть на мінімальну оплату праці і просте відтворення машин і обладнання.

Нами здійснено групування досліджуваних підприємств за даними, розрахованими на 1 га сільськогосподарських угідь.

# ЕКОНОМІЧНІ ПРОБЛЕМИ РОЗВИТКУ ГАЛУЗЕЙ ТА ВИДІВ ЕКОНОМІЧНОЇ ДІЯЛЬНОСТІ

**Таблиця 1. Алгоритм класифікації сільськогосподарських підприємств за платоспроможністю**

<b>Групи підприємств</b>	$K_1 = (\text{грошова виручка} - \text{матеріальні витрати}) / (\text{оплата праці} + \text{амортизаційні відрахування}),$ $K_2 = (\text{грошова виручка} - \text{матеріальні витрати}) / (\text{мінімальна оплата праці} + \text{амортизаційні відрахування на машини та обладнання})$
1 (найкраща)	$K_1 \geq 1$
2	$K_1 < 1$ і $K_2 \geq 1$
3	$K_2 < 1$ і $K_2 \geq 0$
4	$K_1 < 0$ і $K_2 \geq -0,3$
5 (найгірша)	Залишок підприємств

**Таблиця 2. Диференціація основних показників на 1 га сільськогосподарських угідь п'яти груп аграрних підприємств за платоспроможністю 2013 рік**

Групи	Кількість підприємств	Грошова виручка (чистий дохід), тис.грн на 1 га с/г угідь	Кількість працівників, осіб на 1 га с/г угідь	Площа сільськогосподарських угідь, га	Матеріальні затрати, тис.грн на 1 га с/г угідь	Вартість машин і устаткування, тис.грн на 1 га с/г угідь	Річна оплата праці 1 працівника, тис.грн на 1 га с/г угідь
1	25	8,420	0,035	1876	4,886	2,369	0,0142
2	6	7,157	0,027	3026	5,428	3,229	0,0143
3	4	7,638	0,045	1684	6,533	1,921	0,0168
4	3	10,083	0,055	967	10,417	2,645	0,0375
5	14	10,056	0,046	2198	13,225	3,446	0,0156
Всього	52	8,676	0,038	2028	7,670	2,810	0,0151

Серед показників на 1 га сільськогосподарських угідь виражена тенденція їх зміни від першої до п'ятої групи спостерігається за показниками товарної продукції, кількості працівників, річної оплати праці та матеріальних витрат.

Максимальні значення за показником вартість машин і устаткування на 1 га має п'ята група, що становить 3,446 та на 22,63% перевищує середній рівень по вибірці, а мінімальне – третя група з показником 1,921 тис.грн/га, що на 31,96% менший від середнього значення по вибірці.

Наступним етапом дослідження стала побудова виробничої функції. Її результати представлені в таблиці 3. Вони свідчать, що рівняння має високий коефіцієнт статистичної значущості, всі ресурси, крім кількості працівників, отримали позитивні коефіцієнти регресії.

Для економіко-математичного аналізу побудованої моделі було визначено граничну ефективність змін виручки в разі зміни кожного ресурсу на одиницю, результати якої представлені в таблиці 3. Для степеневої моделі виручки показник граничної ефективності змінюється в залежності від значень спостережень  $x_i$  і обчислюється за такими формулами:

$$\frac{\partial \hat{Y}}{\partial X_1} = \hat{a}_0 * \hat{a}_1 * X_1^{\hat{a}_1 - 1} * X_2^{\hat{a}_2} * X_3^{\hat{a}_3} * X_4^{\hat{a}_4},$$

$$\frac{\partial \hat{Y}}{\partial X_2} = \hat{a}_0 * X_1^{\hat{a}_1} * \hat{a}_2 * X_2^{\hat{a}_2 - 1} * X_3^{\hat{a}_3} * X_4^{\hat{a}_4},$$

$$\frac{\partial \hat{Y}}{\partial X_3} = \hat{a}_0 * X_1^{\hat{a}_1} * X_2^{\hat{a}_2} * \hat{a}_3 * X_3^{\hat{a}_3 - 1} * X_4^{\hat{a}_4},$$

$$\frac{\partial \hat{Y}}{\partial X_4} = \hat{a}_0 * X_1^{\hat{a}_1} * X_2^{\hat{a}_2} * X_3^{\hat{a}_3} * \hat{a}_4 * X_4^{\hat{a}_4 - 1}.$$

Отже, отримане рівняння регресії має вигляд:

$$Y = 30,33 * L^{-0,048} * S^{0,292} * M^{0,393} * F^{0,069}$$

Регресійна статистика	
Множинний R	0,920
R-квадрат	0,846
Нормований R-квадрат	0,833
Стандартна похибка	0,325
Критерій Фішера	65,68
Спостереження	53

Коефіцієнт детермінації свідчить про те, що варіація факторів на 84,6% визначає варіацію показника виручки і тільки на

**Таблиця 3. Характеристика рівняння регресії залежності товарної продукції від основних факторів – ресурсів**

Показник	Коефіцієнти рівняння	Стандартна похибка	P – значення	Показник граничної ефективності	F – критерій
Вільний член	30,33	0,406	0,000		65,678
Праця L, чол.	-0,048	0,073	0,514	-11,0	
Сільськогосподарські угіддя S, га	0,292	0,080	0,001	9,173	
Матеріальні затрати M, тис.грн.	0,393	0,057	0,000	1,196	
Машини та обладнання F, тис.грн.	0,069	0,033	0,039	3,130	

## ЕКОНОМІЧНІ ПРОБЛЕМИ РОЗВИТКУ ГАЛУЗЕЙ ТА ВИДІВ ЕКОНОМІЧНОЇ ДІЯЛЬНОСТІ

13,4% вона залежить від інших, не включених у модель факторів. Коефіцієнт кореляції показує, що тіснота зв'язку досліджуваного результативного показника з факторами дуже висока і становить 0,92. Теоретичне значення критерію Фішера за ступенів свободи (4;48) та значущості (0,05) становить 2,56. Оскільки фактичний критерій Фішера (65,68) більший табличного, то гіпотеза про значущість зв'язку приймається.

Для оцінки ефективності факторів було визначено показники їх граничної ефективності (табл.3). Гранична ефективність ресурсів моделі дорівнює:

$$\frac{\partial \hat{Y}}{\partial X_1} = -11; \frac{\partial \hat{Y}}{\partial X_2} = 9,173; \frac{\partial \hat{Y}}{\partial X_3} = 1,196; \frac{\partial \hat{Y}}{\partial X_4} = 3,130.$$

Це означає, що зі зростанням ресурсу праці на 1% граничний приріст виручки становить -11 одиниць(грн) за незмінних інших умов, зі збільшенням матеріальних затрат на 1 % граничний приріст становить 1,196 грошових одиниць, зі зростанням вартості машин та обладнання на 1 % вартість товарної продукції зростає на 3,13 грошові одиниці, а зі збільшенням площ сільськогосподарських угідь на 1% він становитиме 9,17 одиниць.

Результати оцінки ефективності використання ресурсів виробничого потенціалу за критерієм «граничний продукт ресурсу – ціна ресурсу» представлені в таблиці 4. Вони дають підстави стверджувати, що використання матеріальних витрат, ресурсу праці та площ сільськогосподарських угідь є умовно надмірним, тобто на ці ресурси досліджувані підприємства не отримують належної віддачі. Очевидно також, що таке витрачання оборотних засобів у формі матеріальних витрат веде до

зниження прибутковості. На відміну від розглянутих ресурсів витрачання основних виробничих фондів є недостатнім, тобто має місце їх дефіцит. Щодо трудових ресурсів, то від'ємне значення показників свідчить про те, що більша частина працівників працює у слабких, менш платоспроможних господарствах.

Поглиблене дослідження співвідношення граничного продукту та ціни ресурсу виробничого потенціалу по групах підприємств для основних виробничих фондів та матеріальних витрат представлено в таблиці 5. Його результати свідчать, що використання основних виробничих фондів по всіх досліджуваних групах підприємств є недостатнім.

У четвертій групі спостерігається самий високий ступінь недостатності (дефіциту) ресурсу, де вищеназваний показник становить 0,496. Це свідчить про те, що збільшення його використання може привести до збільшення прибутку підприємства. Найменше відхилення спостерігається у другій групі, що свідчить про наближення відповідності даної групи умовам ефективного використання даного ресурсу.

Використання матеріальних витрат по досліджуваних групах є надмірним, найбільше відхилення спостерігається в 5 групі підприємств і становить 0,247, що свідчить про значний рівень надмірності, викликаний нераціональним їх використанням. Найменший ступінь надмірності спостерігається в 1 групі, граничний продукт становить 0,782, що говорить про найбільшу відповідність досліджуваної групи підприємств умовам ефективного використання ресурсу, а також конкуренції, близької до досконалої.

Наступним етапом дослідження стану підприємств стала оцінка якості менеджменту підприємств. Вона базується на

**Таблиця 4. Оцінка ефективності використання ресурсів виробничого потенціалу за критерієм «граничний продукт ресурсу – ціна ресурсу»**

Ресурс, г	Коефіцієнт регресії, а	Середнє значення ресурсу	Грошова виручка Y, розрахована по виробничій функції	Середня продуктивність ресурсу, Y/г	a * Y/г	Ціна ресурсу, тис.грн	Надмірне чи недостатнє використання ресурсу
Трудові ресурси, осіб	-0,048	76	18257,23	240,53	-11,47	30,5	Надмірне
Площа сільськогосподарських угідь, га	0,292	1990	18257,23	9,17	2,68	19,16	Надмірне
Матеріальні витрати, тис.грн	0,393	15261	18257,23	1,19	0,47	1	Надмірне
Основні виробничі фонди, тис.грн	0,070	5832	18257,23	3,13	0,22	0,1	Недостатнє

**Таблиця 5. Співвідношення граничного продукту і ціни ресурсу по групах підприємств для основних виробничих фондів та матеріальних витрат**

Показники	Групи	1	2	3	4	5
Граничний продукт 1 грн. вартості основних виробничих фондів, грн/грн		0,286	0,130	0,392	0,496	0,168
«Ціна» 1 грн. вартості основних виробничих фондів з розрахунку на 10 років експлуатації, грн.		0,1	0,1	0,1	0,1	0,1
Надмірне чи недостатнє використання основних виробничих фондів		Недостатнє	Недостатнє	Недостатнє	Недостатнє	Недостатнє
Граничний продукт 1 грн. матеріальних витрат, грн/грн		0,782	0,437	0,652	0,712	0,247
«Ціна» 1 грн. вартості матеріальних затрат, грн.		1	1	1	1	1
Надмірне чи недостатнє використання матеріальних витрат		Надмірне	Надмірне	Надмірне	Надмірне	Надмірне

## ЕКОНОМІЧНІ ПРОБЛЕМИ РОЗВИТКУ ГАЛУЗЕЙ ТА ВИДІВ ЕКОНОМІЧНОЇ ДІЯЛЬНОСТІ

визначенні коефіцієнту ефективності використання ресурсів виробничого потенціалу шляхом ділення фактичного значення виручки підприємства на розрахункове її значення, визначене за рівнянням регресії Кобба–Дугласа. Даний коефіцієнт показує, на якому рівні перебуває підприємство відносно його потенційних можливостей. Якщо він менше 1, це свідчить про неефективний менеджмент організації, якщо дорівнює 1 – то менеджмент перебуває на потенційному рівні, і якщо більший 1 – менеджмент ефективний і забезпечує набагато ліпші результати порівняно з потенційно можливими.

Ми вже зазначали, що ресурс праці доцільно визначати через фондовий аналог, оскільки фактичні дані про оплату праці істотно занижують зазначений ресурс у складі інших ресурсів виробничого потенціалу. Тому істотна зміна його абсолютного значення зумовлює зовсім незначну зміну величини потенціалу. Фондовий аналог визначено діленням фактичної оплати праці по кожному підприємству на коефіцієнт амортизації, взятий не на рівні 0,2, а як середній показник амортизації активних основних засобів по сукупності досліджуваних підприємств (0,185) з метою наближення одержаних результатів дослідження до сучасних економічних реалій функціонування досліджуваних підприємств.

За результатами дослідження, показаними на рисунку, можна зробити висновок, що більша частина підприємств – 40 або 77% використовують можливості виробництва та ресурсів ефективніше, порівняно з середнім рівнем їх використання в цілому по сукупності підприємств. Тому можна стверджувати, що організація виробництва продукції на цих підприємствах проводиться відносно раціонально.

Відповідно до графіку можна стверджувати, що найбільшу кількість підприємств – 26, налічує третя група за ефективністю. Серед них чотири підприємства використовують свої ресурси на середньому по сукупності рівні, тобто їх коефіцієнт дорівнює одиниці. Шість підприємств входить до першої групи з рівнем ефективності більшим або рівним 2, що свідчить про значне перевищення ними результатів діяльності порівняно з середніми значеннями по вибірці.

Дані таблиці 6 показують диференціацію показників ефективності виробництва для досліджуваних підприємств по групах. Можна сказати, що показники розміру виручки та прибутку на 1 га поступово зменшуються з кожною групою.

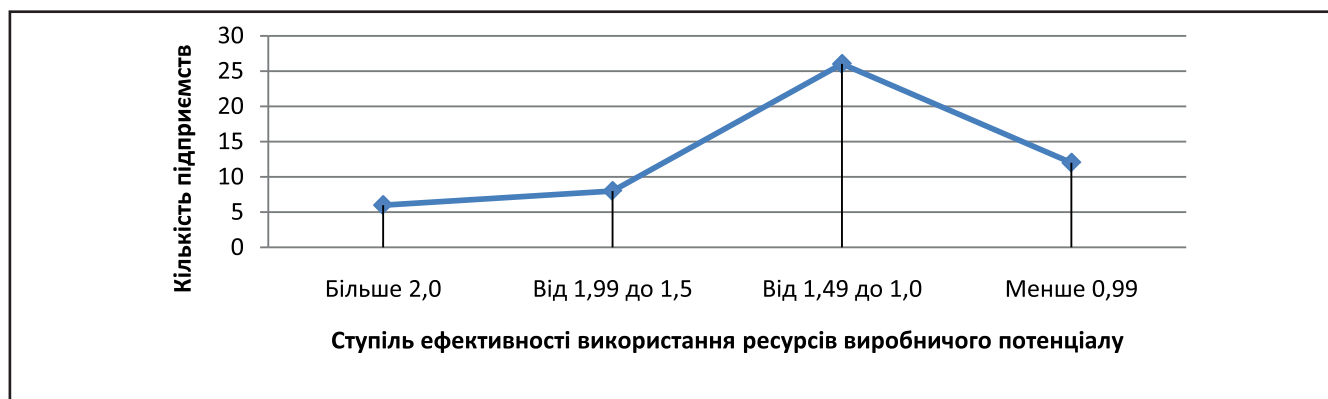
Максимальні значення цих показників має перша група, найефективніша, 19,82 тис.грн/га та 6,29 тис.грн/га відповідно. Середній рівень рентабельності значно зменшується за кожною наступною групою, як і відповідно рівень рентабельності продажу.

Щодо показника рентабельності виробничого потенціалу підприємства (відношенням прибутку від господарської діяльності по кожному підприємству до розміру виробничого потенціалу по цьому підприємству), то з'ясовано, що найвищий рівень цього показника досягнуто у першій групі підприємств, він дорівнює 27,86%, найменший – 5,03% відповідає п'ятій групі.

Одержані результати дають підстави стверджувати, що стан економіки підприємств залежить не лише від наявності ресурсів, а й від якості управління ними.

### Висновки

На основі алгоритму методу найменших квадратів досліджено співвідношення граничного продукту і ціни ресурсу по групах під-



Полігон розподілу підприємств за коефіцієнтом ефективності використання ресурсів виробничого потенціалу

Таблиця 6. Залежність показників ефективності діяльності підприємств Київської області від якості менеджменту, 2013 рік

Групи	Кількість підприємств	Грошова виручка, тис.грн на 1 га	Прибуток, тис.грн на 1 га	Рівень рентабельності, %	Рентабельність продажу, %	Рентабельність виробничого потенціалу, %
Більше 2,0	6	19,82	6,29	60,28	33,40	27,86
від 1,99 до 1,5	8	10,63	2,51	37,28	24,41	19,55
від 1,49 до 1,0	26	9,86	1,11	20,52	13,15	8,19
менше 0,99	12	6,30	0,27	10,99	5,42	5,03
Всього	52	11,65	2,55	32,27	19,10	11,16

приємств Київської області, відповідно до запропонованої методики. В результаті встановлено, що основні виробничі фонди використовуються недостатньо, тобто має місце їх дефіцит, матеріальні витрати, ресурс праці та площі сільськогосподарських угідь – умовно надмірно, тому на ці ресурси не отримується належна віддача. Щодо трудових ресурсів, то від'ємне значення показників свідчить про те, що більша частина працівників працює в економічно слабких, менш платоспроможних підприємствах. Одержані результати можуть бути використані в процесі управління виробництвом на цих підприємствах з метою підвищення ефективності використання досліджуваних ресурсів.

За запропованою методикою визначено рівні якості менеджменту та доведено, що підприємства з високою якістю менеджменту мають вищі результативні показники. Отже, стає очевидним, що стан економіки підприємств залежить не лише від наявності ресурсів, а й значною мірою від якості управління ними.

Загалом, ефективність використання виробничого потенціалу є комплексним відображенням кінцевих результатів діяльності підприємств за визначений період часу, підвищення якої важливо для забезпечення розвитку як безпосередньо виробничого потенціалу, так і підприємства в цілому.

#### Список використаних джерел

1. Андрійчук В.Г. Оцінка різних способів визначення виробничого потенціалу сільськогосподарських підприємств і регіонів / В. Андрійчук // Економіка Радянської України. – 1989. – №6. – С.32 – 39.
2. Должанський І. З. Управління потенціалом підприємства / І. З. Должанський, О. О. Загорна, О. О. Удалих. – Київ: Центр навч. літ., 2006. – 362 с.
3. Федонін О. С. Потенціал підприємства: формування та оцінка / О. С. Федонін, І. М. Репіна: Навч. Посібник – К.: КНЕУ, 2004. – С.316
4. Касьянова Н. В. Потенціал підприємства: формування та використання / Н. В. Касьянова, Д. В. Солоха, В. В. Морєва. – Київ: Центр учбової літератури, 2013. – 248 с.
5. Гражданінова, М. Оцінка аллокативної і технічної ефективності сільськогосподарського виробництва / М. Гражданінова, Ц. Лерман // Зап. економіки. – 2005. – № 6.
6. Бачевський Б.Є. Потенціал і розвиток підприємства / Бачевський Б. Є., Заблудська І.В., Решетняк О.О.; навч. пос. – К.: Центр учбової літератури, 2009. – 400 с.
7. Березін О.В. Економічний потенціал аграрних підприємств: механізми формування та розвитку: монографія / Березін О.В., Плотник О.Д. – Полтава: Інтер Графіка, 2012. – 221 с.

УДК 378

Л.М. ГАНУЦЯК–ЕФІМЕНКО,  
д.е.н, доц., зав кафедри підприємництва

## Основні напрями інноваційного розвитку підприємництва в Україні

*В статті проаналізовано суперечності та тенденції інноваційного розвитку підприємництва в Україні, визначено опорні точки переходу України на інноваційну модель розвитку.*

**Ключові слова:** інноваційне підприємництво, інноваційні процеси, підприємництво, інноваційна діяльність, інновації, фінансування інноваційної діяльності.

Л.М. ГАНУЦЯК–ЕФІМЕНКО,  
д.э.н, доц., зав кафедри підприємництва

## Основные направления инновационного развития предпринимательства в Украине

*В статье проанализированы противоречия и тенденции инновационного развития предпринимательства в Украине, определены опорные точки перехода Украины на инновационную модель развития.*

**Ключевые слова:** инновационное предпринимательство, инновационные процессы, предпринимательство, инновационная деятельность, инновации, финансирование инновационной деятельности.

L. GANUSCHAK–EFIMENKO,  
Doctor of Economic Sciences

## Basic directions of innovative development of enterprise are in Ukraine

*In the article contradictions and innovative progress of enterprise trends are analysed in Ukraine, supporting transit of Ukraine points are certain on the innovative model of development.*

**Keywords:** innovative enterprise, innovative processes, enterprise, innovative activity, innovations, financing of innovative activity.

**Постановка проблеми.** Інноваційні процеси в національній економіці за останні роки не набули вагомих масштабів, кількість підприємств, що впроваджують інновації, з кожним роком зменшується і на сьогодні становить 12–14%, що в 3–4 рази менше, ніж в розвинених економіках. Наукоємність промислового виробництва на порядок нижче від світового рівня і знаходиться на рівні 0,3% [5]. При цьому, майже третина коштів, що витрачаються на інноваційну ді-

яльність, припадає на оновлення і придбання матеріально-технічного забезпечення, в той час як на придбання прав на нову інтелектуальну власність або на проведення НДДКР витрати на порядок менші. Майже половина інноваційних підприємств реально не фінансують проведення в інтересах свого виробництва наукових досліджень.

Невирішені частини проблеми Таке становище обумовлене відсутністю дієвої державної системи стимулювання інно-