

# ЕНЕРГЕТИЧНІ ЗОНИ ЗЕМЛІ ТА ДУХОВНІСТЬ НАШИХ ПРЕДКІВ



**ИЩЕНКО О.**

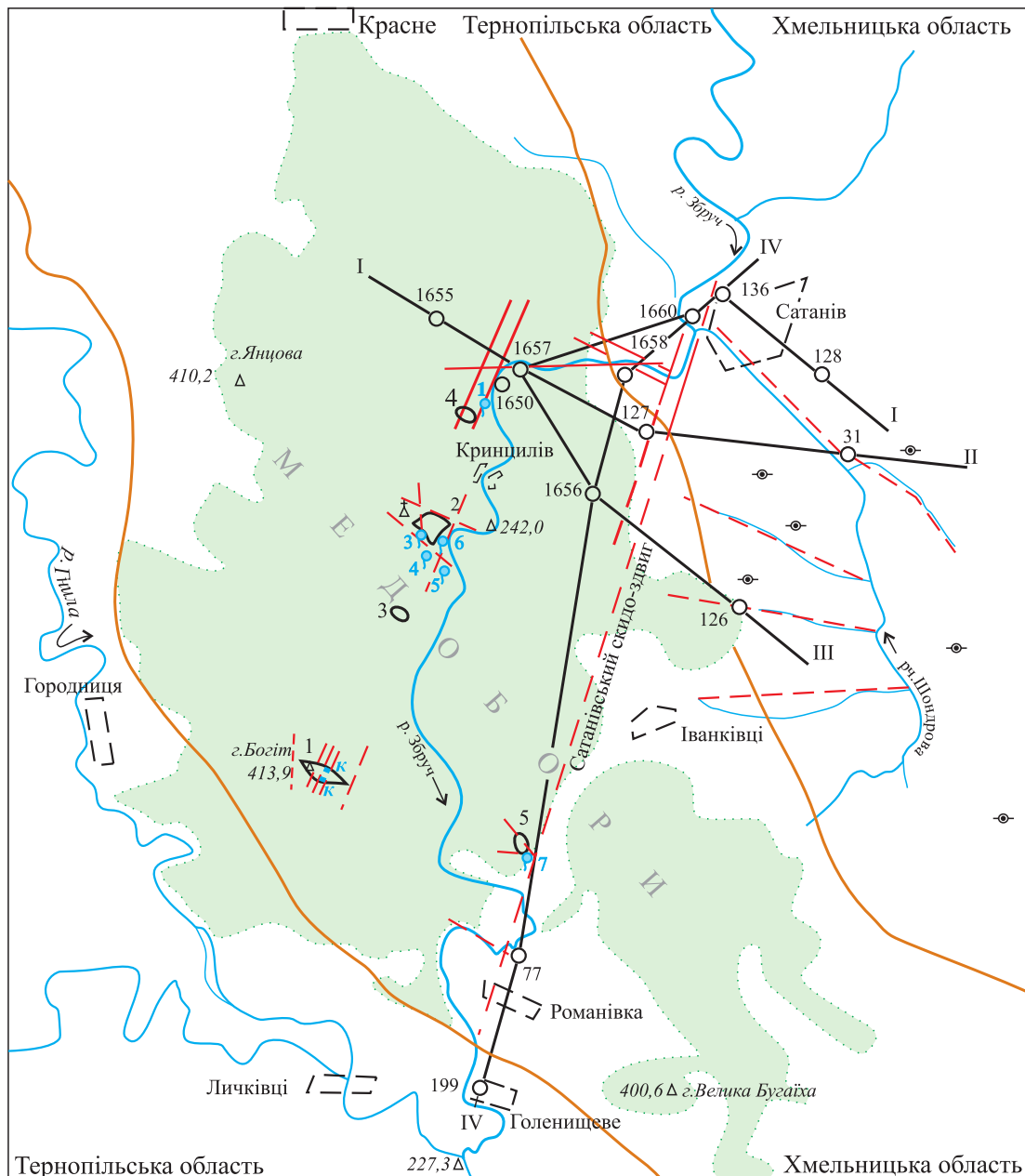
*Гідрогеолог,  
почесний розвідник надр,  
лауреат премії Ради міністрів СРСР,  
заслужений працівник промисловості  
України, дійсний член  
Міжнародної академії  
біоенерготехнологій*

В історії людства велику роль відіграє геологічна будова земної кори як середовища життєдіяльності людини – формування природних умов, ґрунтів, підземних вод та корисних копалин. Однак, як показують нетрадиційні дослідження, структурно-тектонічні особливості тієї чи іншої території мають важливе значення і в духовності людини та є основними визначальними факторами при розташуванні релігійних центрів і культових споруд.

Багаторічні геобіолокаційні дослідження автора і багатьох інших біоенергетиків свідчать, що на поверхні землі фіксуються численні аномалії, які оцінюються як зони випромінювання геогенної (земної) енергії невідомої природи. Такі геоенергетичні зони закартовані на всіх розривних тектонічних структурах і відзначаються особливо високою інтенсивністю на глибинних розломах. Цю геогенну енергію люди споконвіку враховували при виборі місця розташування осель, храмів та інших споруд тривалого перебування. Дослідження автора свідчать, що всі православні храми, синагоги і, за деяким винятком костьоли, а також житлові будинки дорадянської забудови розташовані винятково між геоенергетичними зонами. Очевидно, на цих ділянках геогенна енергія розсіюється, створюються сприятливі умови для організму, що і помічено людиною з давніх-давен. Натомість ділянки, де сконцентровано випромінюється геогенна енергія, оминались при розташуванні житлових, культових і виробничих споруд як небезпечні для організму і нестійкі у плані забудови. У цьому аспекті особливо характерними є місця духовних, громадських і житлових будівель у Києві. Одними із найблагодатніших місць є території Михайлівського золотоверхого монастиря, Софійського собору, Десятинної церкви і княжих палаців. Серед найгірших місць – Майдан Незалежності (колишнє Козине болото), особливо біля Головоштамту та так званих Лядських воріт, крило будинку Верховної Ради з боку Європейської площі, Московський міст і вулиця Старонаводницька. У біоенергетиці зони випромінювання геогенної енергії прийнято називати геопатогенними (з грецьк. – хвороботворними), ділянку розсіяної енергії – салюберогенними (з лат. – здоровими, цілющими).

Отже, геоенергетичність окремих ділянок була добре відома нашим близьким і далеким предкам, і вони пов'язували з нею своє духовне й потойбічне життя. А геоенергетичність деяких місцевостей, як показують геологічні і геобіолокаційні дослідження автора на території Придністровського Поділля в басейні середньої течії р. Збруч, обумовлена структурно-геологічною будовою і тектонічною активністю. Тут, на вододілі та схилах долини Збруча, розташовані відомі городища-святилища древніх слов'ян: на правобережжі (Тернопільська область) – Богіт, Звенигород, Говда, Крутилів; на лівобережжі (Хмельницька область) – Замчиска (рис. 1). В історичному аспекті це район стикування слов'янських племен волинян, білих хорватів, тиверців і бужан, тож, можливо, ці святилища були їхнім спільним духовним центром.

Найбільші городища – Богіт і Звенигород – досліджені Прикарпатською експедицією інституту археології Академії наук СРСР протягом 1984–1989 рр. і детально описані в книзі докторів історичних наук І.П. Ру-



- городища-святилища: 1 – Богіт; 2 – Звенигород; 3 – Говда; 4 – Крутилів; 5 – Замчиска.
- ритуальні колодязі,  $\Delta$  – Грот пустельника. – Скіфські поховальні кургани.
- гідрогеологічні свердловини, – джерела. – лінеamenti зон тектонічних порушень: 1 – установленні дешифруванням аерофотознімків; 2 – простежені геобіолокаційними дослідженнями.
- умовний контур Товтрової гряди. – Медобори. – населені пункти.
- півні геологічних позначів

Рис. 1. Карта району городищ-святилищ древніх слов'ян. Масштаб 1:100 000

санової і Б.О.Тимощука «Языческие святилища древних славян» (М., 2007).

Збруцькі городища-святилища розбудовані древніми слов'янами протягом X–XIII ст. н.е., але засновані вони, як показують розкопки валів, на городищах скіфів

IV ст. до н.е. і, очевидно, успадкували їхню духовність. Городище-святилище Богіт розташоване на плоскій вершині гори Богіт, на 3,5 км східніше села Городниця Гусятинського району. Археологічні дослідження показали, що найімовірніше тут стояв знаменитий Збруць-

кий ідол – чотирилике божество древніх слов'ян, – знайдений у 1848 р. неподалік городища, в руслі Збруча. Тепер ця скульптура знаходиться у Краківському музеї, а копії – на Софійській площі у Києві та в Тернопільському краєзнавчому музеї. Городище Звенигород розташоване на 4,5 км північно-східніше городища Богіт, на схилі південно-західної експозиції балки Сліпий Яр, що впадає в долину р. Збруч. На 1,5 км південніше Звенигорода розташоване городище Говда, а на 1,5 км північніше – городище Крутилів. На лівобережжі Збруча, на 3,0 км південно-східніше Богіта, знаходиться городище Замчиска. Таким чином, городища-святинища розташовані на невеликій площі 7х3 км, витягнутій вздовж р. Збруч у меридіональному напрямку.

Але чому духовний центр із п'яти городищ-святинищ розташований саме тут, на схилах долини Збруча? Відповідь на це питання можна знайти, ретельно проаналізувавши геологічну і структурно-тектонічну будову, гідрографічні умови та геоенергетичні особливості території, яка виразно виділяється у навколишньому просторі. З північного заходу на південний схід район перетинає Товтрова гряда – досить вузький (5–10 км) вал, який піднімається над навколишньою місцевістю на 30–40 м поодинокими чи з'єднаними в пасма конічними горбками. Їхнє відносне перевищення над долиною Збруча становить 160–180 м. Товтри складені порівняно м'якими літотамнієвими вапняками верхньобаденського підрегіонарису і характеризуються, як правило, крутими схилами та округлими плоскими вершинами, які часто увінчані стрімкими скелястими останцями органогенно-оолітових вапняків нижнього сармату. В смузі протяжністю 20 км і шириною 8 км Товтрова гряда майже всюди покрита густим листяним лісом (з осередками хвойного), який історично називається Медоборами.

Ріка Збруч, загальний напрям якої меридіональний, південніше селища Сатанів при підході до Товтрової гряди повертає під кутом 90° на захід, тече так протягом 3 км і в смузі тектонічної зони південно-західного (або північно-східного) простягання (встановлено дешифруванням аерофотознімків), ніби впираючись у якийсь блок, знову під кутом 90° повертає на південь, перетинаючи Товтрову гряду. Такі різкі повороти обумовлені тим, що ріка входить в смугу широтних, а потім південно-західних тектонічних зон, де гірські породи порушені і легше розмиваються. А Збруч, слід зауважити, тече по корінних породах – силурійських вапняках.

Геолого-тектонічна будова цього району вивчена в процесі розвідки Збручанського родовища мінеральних вод, приуроченого до широтної частини долини Збруча (св. №№ 1650–1658) і пошуків мінеральних та питних вод на суміжних територіях. У результаті дешифрування аерофотознімків і геобіолокаційних досліджень тут визначені тектонічні зони північно-західного, північно-східного та субширотного простягання, які, за даними автора, випромінюють геогенну енергію. Особливо високою енергетичністю, порівняно з територією за її межами, від-

значається Товтрова гряда. На думку багатьох учених та геологів-практиків, Товтрова гряда почала формуватись у прибережній частині верхньобаденського моря, в смузі глибинного розлому, протяжністю в сотні кілометрів. По цьому розлому з глибинних надр піднімались ювенільні води, обігриваючи море, що і зумовило розвиток тут теплолюбних водоростей та моллюсків, скелети яких і утворили бар'єрний риф – Товтрову гряду.

У північно-східному напрямі (20°) Товтрову гряду перетинають дві крупні тектонічні зони, встановлені на флангах Збручанського родовища дешифруванням аерофотознімків, а південно-західніше простежені геобіолокаційним методом. На правобережжі Збруча, по осі перетину зоною Товтрової гряди, розташовані чотири городища (рис. 1). На лівобережжі Збруча тектонічна зона простежена протягом 11 км, від села Романівка до селища Сатанів, і підтверджена гідрогеологічними свердловинами як крупний глибинний розлом. Ця структура, названа автором Сатанівським скидо-здвигом, розділяє територію на два блоки: ліворуч – піднятий, праворуч – опущений. Амплітуда по покрівлі силуру становить 33–60 м, в опущеному блоці залягають піщанисті глини і глауконіто-кварцові піски сеноманського регіонарису потужністю 15–25 м (рис. 2–5). На 1 км південніше Сатанова піднятий блок здвинутий на захід з амплітудою 3 км, і в цьому напрямі під прямим кутом тече р. Збруч.

Саме на піднятому блоці засновані всі п'ять городищ-святинищ, і на їхній території встановлено численні енергетичні зони – паралельні чи оперяючі основну зону північно-східного простягання. Очевидно, така висока енергетичність пов'язана з тектонічною активністю території, що проявляється і в наш час. Так, за місяць до землетрусу в Румунії (4 березня 1977 р.), а це був період детальної розвідки Збручанського родовища мінеральних вод типу «Нафтуся», рівні підземних вод силурійського водоносного горизонту в усіх свердловинах долини та на лівобережжі Збруча поступово почали підніматись, а під час землетрусу миттєво підскочили на 1 м і залишилися на таких відмітках більше 30 років, зазнаючи природного коливання в межах 0,1–0,2 м.

Натомість в опущеному блоці спостерігається значно менша тектонічна активність. Оперяючі основний розлом (Сатанівський скидо-звиг) тектонічні зони лінійні і не утворюють різновекторну енергетичну мережу. Вони добре корелюють з джерелами, що виходять поблизу розлому, і струмками, які впадають в річку Шондрова. Ця річка, русло якої проходить по опущеному блоку, є притокою Збруча, але тече в протилежному до нього напрямі, що вирізняє її серед усіх водотоків району, які мають південний напрям, у бік Дністра. І в цьому, опущеному, слабоенергетичному блоці розташований некрополь – кургани-могилиники скіфських вождів, що, безумовно, не може бути випадковим (рис. 1). Очевидно, визначальну роль в розташуванні городищ-святинищ відіграла структурна і геолого-тектонічна будова території, яка обумовлює її високу енергетичність. Наші предки – індоарії, скіфи, древні слов'яни засновували духовні

Масштаб 1: 100 000  
1 : 5000

Умовні позначення  
до рисунків 2–5

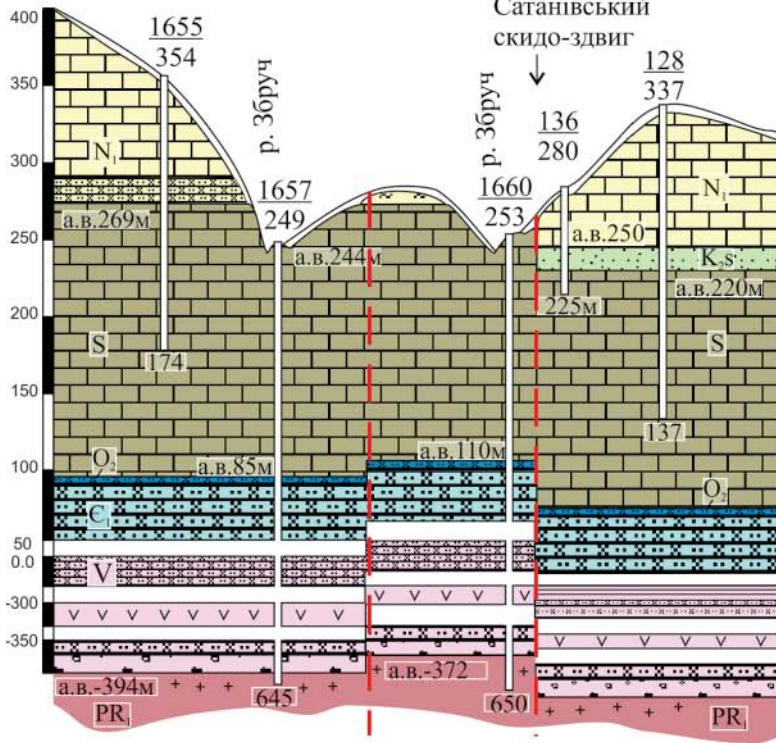


Рис. 2. Геологічний розріз по л. I-I

Масштаб 1: 100 000  
1 : 5000

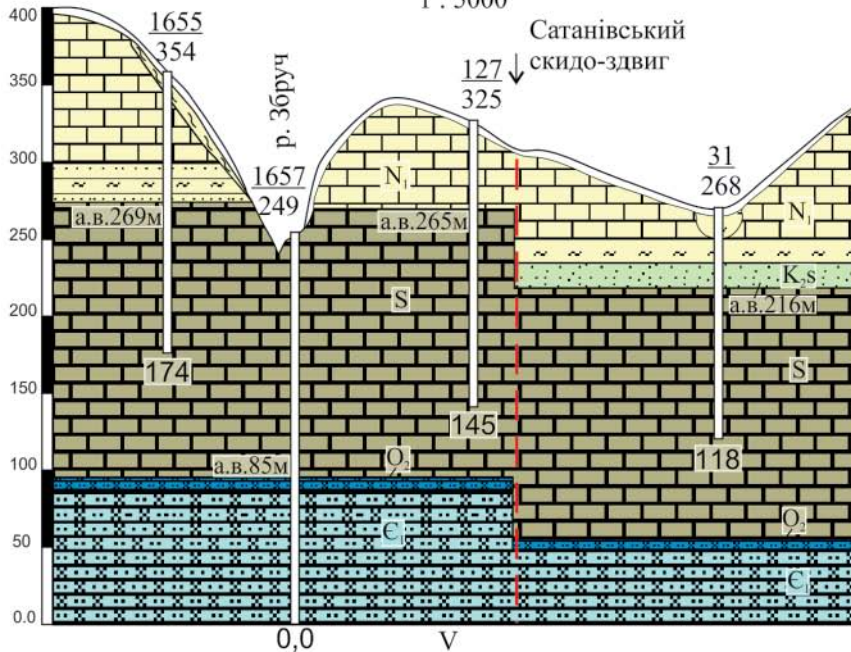


Рис. 3. Геологічний розріз по л. I-II



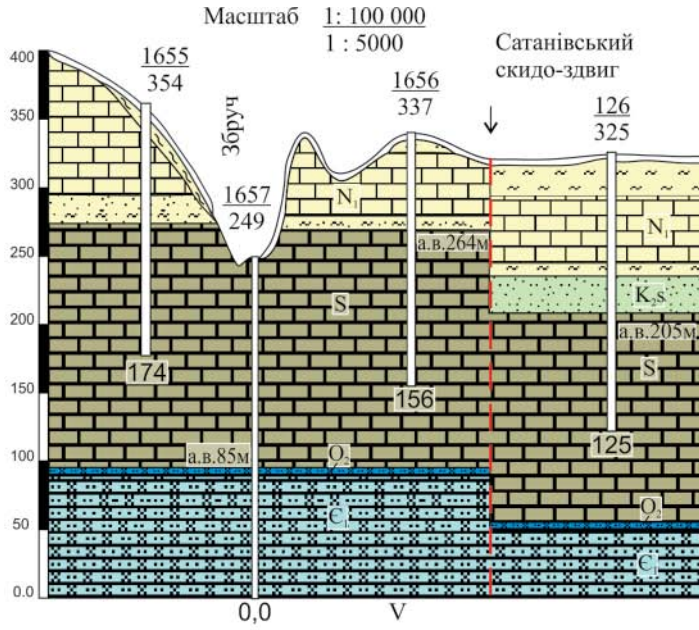


Рис. 4. Геологічний розріз по лінії I-III

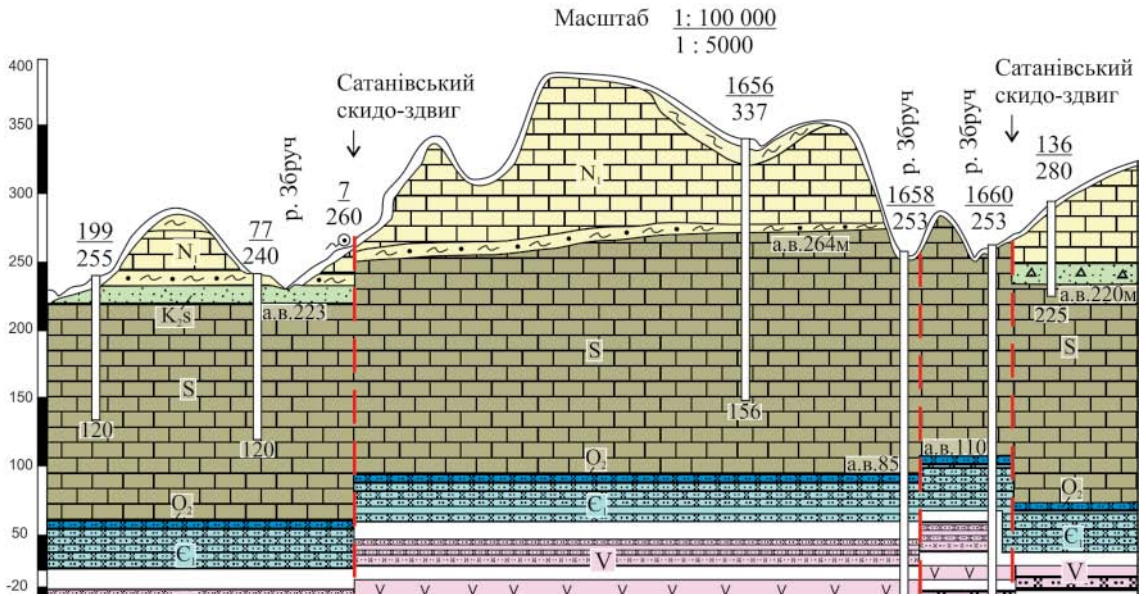


Рис. 5. Геологічний розріз по лінії IV-IV

центри для спілкування з Небом на високоенергетичних ділянках, а ділянки низької енергетики належали потойбічному світу.

Найвищою енергетичністю характеризується територія городищ Богіт і Звенигород. Городище-святилище Богіт (рис. 6) розташоване на плоскій вершині гори з абсолютною відміткою 413,9 м, перевищення якої над плато становить 40 м, а над долиною Збруча – 180 м. Територія його розмірами 100х300 м витягнута у північно-західному напрямі по азимуту 290°, обмежена крутими схилами, а з північно-східного боку – урвистими скелями. На флангах городища визначаються крупні геоенергетичні зони потужністю 20 м: на західному – субмеридіональна по азимуту 10°, на східному – по азимуту 30°. Практично перпендикулярно довгій осі городище перетинають чотири енергетичні зони потужністю 12–18 м, які розходяться віялом по азимутах 20°, 30° і 35°. Схоже, вони оперяють тектонічну зону, яка проходить південніше городища і на даний час ще не встановлена.

Характерно, що об'єкти, визначені археологічною експедицією в межах городища: капище, де стояв Збруцький ідол, громадські споруди, житловий будинок, хлібопекарня – розташовані винятково між геоенергетичними зонами, тобто на здорових (салюбогенних) ділянках, де геогенна енергія розсіюється. Натомість ритуальні колодязі знаходяться в межах енергетичних зон. Тепер колодязі безводні, але вони приурочені до глибоких карстових тріщин і в часи функціонування городища, очевидно, були вододонними, а їхня вода, насичена геогенною енергією, вважалася святою. Карстові джерела на висотах рівня городища Богіт зустрічаються і в наш час, наприклад, в урочищі Белитіва (абс. відм. 380 м). Вони дають початок струмку, що протікає у балці Сліпий Яр, підніжжі схилу, на якому розташоване городище Звенигород.

Городище-святилище Звенигород (рис. 7) розташоване на 4,5 км північно-східніше городища Богіт, на крутому (30°) схилі-місі між долиною р. Збруч і глибокою балкою Сліпий Яр, яка впадає в неї. Городище ще детально не досліджене геобіолокаційно, але вже встановлено, що його оточують геоенергетичні зони. На південно-східному фланзі визначається субмеридіональна (20°) зона, яка простежується від західного флангу Збручанського родовища мінеральних вод, де встановлена дешифруванням аерофотознімків, до городища Богіт (рис. 1), на північно-західному фланзі – субмеридіональна зона по азимуту 350°. На північно-східному фланзі – по во-

доділу і південно-західному – по балці Сліпий Яр картується зони північно-західного простягання по азимуту, відповідно, 310° і 300°.

Городище Звенигород площею 450х500 м знаходиться, за археологічними даними, в центрі великої групи колишніх поселень. З півночі до нього примикає розташоване на плато ще давніше городище з історичною назвою Замчище. Геоенергетичність його території значно нижча порівняно з власне городищем Звенигород, мабуть, це і стало причиною того, що воно втратило функції святилища, залишившись поселенням з сільськогосподарськими угіддями, а нове святилище заснували південніше, на крутому схилі між інтенсивними геоенергетичними зонами.

Геобіолокаційно автором досліджувалась лише одна субмеридіональна (350°) геоенергетична зона, на 70 м західніше якої, за межами городища, знаходиться грот пустельника. Ця зона шириною 15–17 м простежується у південно-східному напрямі до балки Сліпий Яр, де перетинається із зоною північно-західного простягання. На ділянці перетину мають місце численні виходи підземних вод, які утворюють велике розсіяне джерело з дебітом близько 10 дм<sup>3</sup>/с. Субмеридіональна зона характеризується дуже інтенсивним імпульсним випромінюванням геогенної енергії: в спокійній обстановці інтенсивність від'ємного (від себе) обернення біотензора становить 120–130 об/хв., а під час імпульсного випромінювання сягає 200 об/хв. і більше. За досвідом автора, навіть короткочасне перебування в зоні інтенсивного випромінювання енергії (близько 10 хв.) спричиняє головний біль, запаморочення та пригнічення. Нормальний стан організму відновлюється через 15–20 хвилин після виходу із зони і

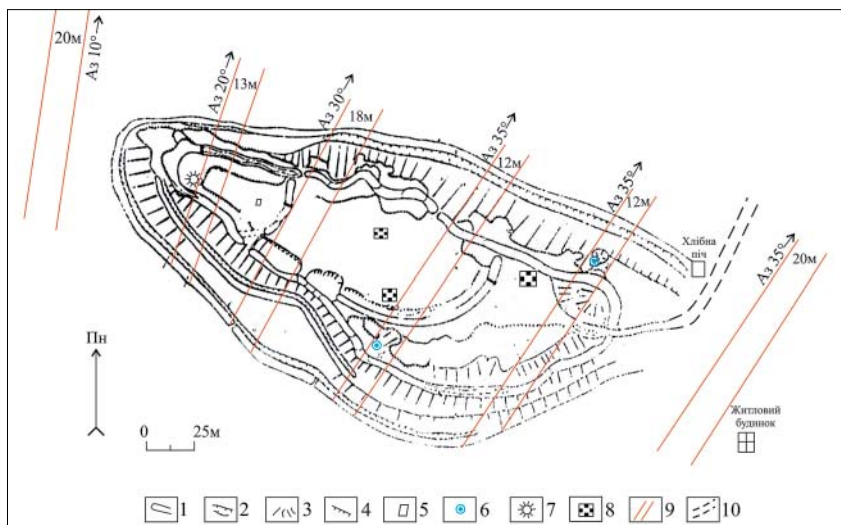


Рис. 6. План городища-святилища Богіт. Масштаб 1:2500 (з книги І.П. Русанова, В.А. Тимошук «Языческие святилища древних славян» М., 2007).

1 – вали; 2 – рови; 3 – схили; 4 – обриви; 5 – орієнтовне місце, де стояв Збруцький ідол; 6 – колодязі; 7 – жертвник; 8 – громадські споруди; 9 – геоенергетичні зони; 10 – стара дорога, що веде до городища



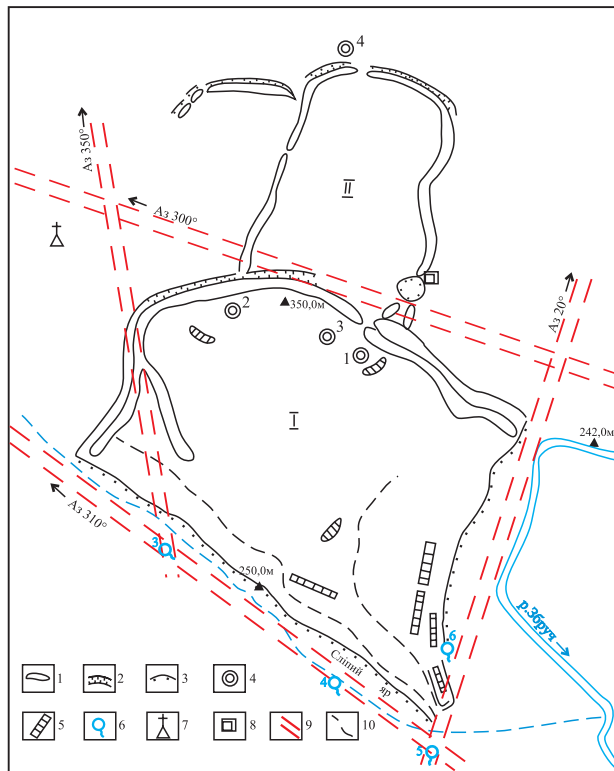


Рис. 7. План городища-святилища «Звенигород». Масштаб 1:50 000 (з книги І.П. Русанова, Б.А. Тимошук «Языческие святилища древних славян» М., 2007).

I Основне святилище, II городище-поселення «Замчище». 1 – вали; 2 – рови; 3 – обриви; 4 – капища; 5 – громадські споруди; 6 – джерела; 7 – грот пустельника; 8 – печера «Перлина»; 9 – геоенергетичні зони; 10 – древні дороги

відпочинку біля гроту пустельника. Під час перебування в зоні електронний годинник зупинився і «увімкнувся» сам лише через три години, а мобільний прискорив ходу на півгодини.

У межах геоенергетичної території спостерігається ще одне, поки що непояснене, явище: вздовж зони на окремих ділянках крупні (до 0,2–0,5 м) і дрібні уламки вапняків, якими складені схили і плато, утворюють круги діаметром до 2 м (рис. 8). За спостереженням автора, в цих колах фіксується найінтенсивніше імпульсне випромінювання геоегенної енергії. Можливо, це канали, по яких енергія виходить із глибин Землі і стягує до себе уламки гірських порід на вирівняній поверхні плато. Подібні кола з невеликих (5–15 см) уламків пісковика, витягнутих по лінії геоенергетичних зон, автор спостерігав на Замковій горі у Чигирині, яка є місцем священної цакри України, що, як пише сходознавець-індолог Степан Наливайко, у наших предків індоаріїв «символізувала Сонце, захист, незалежну централізовану владу».

У балці Сліпий Яр і біля підніжжя схилу, у долині Збруча, б'ють крупні джерела підземних вод. У балці вони приурочені до геоенергетичної зони північно-західного простягання і мають розсіяний вихід (джерела 3, 4), а в долині Збруча – сконцентровані, з добре виробленою лійкою виходу в скельних вапняках силурійського віку (джерела 5, 6). За розповідями місцевих жителів, вода джерел вважалась святою, і пустельник, що постійно жив у карстовому гроті, лікував нею органи травлення, сечової системи і, що дуже цікаво, нервові хвороби та знімав полуди з очей. Автор у 1975 р. розмовляв з

людьми, які пам'ятали щоденне паломництво до пустельника та джерел, хресні ходи та освячення. Безумовно, джерела вважались святими і в древні часи, що, очевидно, було одним із факторів заснування тут городища-святилища.

Джерела біля городища Звенигород приурочені до силурійського водоносного комплексу. У воді встановлено підвищений вміст органічних речовин (за цими показниками вона відповідає мінеральній воді типу «Нафтуся» Збручанського родовища), а також підвищений вміст літію (1,36 мг/дм<sup>3</sup>). 2011 року лабораторією мінеральних вод Інституту геологічних наук НАН України у воді знайдено селен – 0,002–0,0025 мг/дм<sup>3</sup>. Наявність у джерельній воді бальнеологічно активних мікрокомпонентів та висока геоегенна енергетичність зумовили її унікальні лікувальні властивості, ось чому з давніх часів ця вода вважалась святою.



Рис. 8. Скупчення глиб вапняків в круги, в яких фіксується імпульсне випромінювання геоегенної енергії

Цікаво, що і на вершині Замкової гори у Чигирині, яка піднімається над долиною Тясмину на 70 м, є джерела підземних вод, приурочені до геоенергетичних зон. Можливо, і на Замковій горі був духовний центр, адже зовсім не важко протягнути вісь між Збруцькими городищами-святилищами і Чигирином.

Отже, підсумовуючи сказане, бачимо, що наші предки сприймали свою матір-землю в єдиному енерго-інформаційному просторі Всесвіту, розуміли, що крім хліба насущного земля дає нам і здоров'я, і духовність. Належним чином шанували і берегли її, не те що наше освічене покоління.

1. *Бабинец А.Е., Шестопалов В.М., Іщенко А.П.* и др. Лечебные минеральные воды типа «Нафтуса». – К.: Наукова думка, 1986 – 192 с.

2. *Бондарчук В.Г., Чебаненко И.И., Знаменская Т.А.* Закономерности развития региональной тектоники Украины. – К.: Наукова думка, 1983 – 184 с.

3. *Дроздовская А.А.* Жизнь: происхождение и эволюция в энерговзаимодействиях Земли с Космосом. – К.: Символ-Т, 2009 – 336 с.

4. *Іщенко О.П.* Геобіолокаційні дослідження в гідрогеології // Геологічний журнал. – 2011. – №3 – С. 89–100.

5. *Іщенко О.П.* Энергетичні зони Землі // Техногенно-екологічна безпека та цивільний захист. – 2010 – В. 2 – С. 148–152.

6. *Королюк И.К.* Подольские Толтры и условия их образования // Тр. ГИН АН СССР. – Серия Геология. – 1952 – С. 110.

7. *Наливайко С.* Таємниці розкриває санскрит. – К., 2009 – 280 с.

8. *Рыбаков Б.А.* Язычество древних славян. – М.: Наука, 1981 – 608 с.

9. *Русанова И.П., Тимошук Б.А.* Языческие святилища древних славян. – М.: Ладога-100, 2007 – 304 с.

10. *Фурдуй Р., Горячок А.* Київська кільцева структура // Геолог України. – 2003. – № 1 – С. 71–75.

На основании геобиолокационных и геолого-тектонических исследований определены участки излучения геогенной энергии неустановленной природы. Анализ историко-археологической литературы и материалов геологоразведочных работ позволил установить взаимосвязь духовных центров наших предков с геологическими структурами, гидрогеологическими особенностями и геоэнергетичностью отдельных участков территории Украины.

Sectors of geogenic energy emission of undetermined origin have been located on the basis of geobiological and geological-tectonical research. Analysis of historical and archeological literature as well as materials of geological exploration enabled determination of interrelation between spiritual centers of our ancestors and geological structures, hydrogeological features and geoeenergetics of certain Earth zones.

**Ключові слова:** енергетичні зони, духовність предків, городища-святилища, геобіолокаційні дослідження, Товтрова гряда, річка Збруч, Збруцький ідол, Тернопільська, Хмельницька області.

**Ключевые слова:** энергетические зоны, духовность предков, городища-святилища, геобиолокационные исследования, Толтровая гряда, река Збруч, Збручский идол, Тернопольская, Хмельницкая области.

**Keywords:** energy bands (zones), ancestors' spirituality, ancient settlement-sanctuaries, geobiological research, Tovtry ridge, the river Zbruch, Zbruch idol, Ternopil, Khmelnytsky regions.