

In a photograph the black cloud of a smoke formed as a result of a fire is represented. During these fires to oil-fields the strongest loss was caused. The technical equipment was killed. Parents of oil-fields for liquidation of fires involved a manpower, tried to extinguish them. Even if it was possible to extinguish fires, surrounding leases became unsuitable. But for the account of a manpower after a fire oil derricks were hot. This information is stored in a museum, finds the reflex in specification statements in a collection. In a log "Petroleum nevo" from the October, 31st, 1903, stored in a museum collection, the project of involvement of Russia in an enterprise petroleum industry "Standart oil Co" has been published. In the project the idea about leadership the Baku oil enterprise which are drawing up 1/3 part of all production of oil in Russia on the industrial bulk at mediating of 2–3 banks in Petersburg has been tendered. According to SSBN as a result of breaking down and an arson of oil-fields in 1905 1994 tubular derricks have been damaged, and an oil recovery has compounded 919,4 thousand poods [7, p.45].

After breaking down of oil-fields in Balahani the number of holes was diminished to 32%, in Bibiejbat– to 40%, in Ramani– to 55%, and in neighborhoods Baku daily extraction was diminished by 1/3 part – on 2000 million poods. XX–th century oil-wells are represented in the History Museum [1, inv. N 88(1757) 11]. Also photographs of fires are stored in a museum on oil derricks [1, inv. N 396(1902) 59]. In the beginning of 20 centuries oil-well flowing and oilfields have been represented. In 3rd document the Baku Military Port (6 has been represented; inv. N 88 91757) 9) in 4th document the Bibiejbat oil-field (J is represented; inv. N 88(1757) 6), in 5th document the oil-well flowing in Balahani (1 is represented; inv. N 173(1583) 3), in 6th document burning oil derricks and burning fountains (1 have been described; inv., JV 88(1757) 8). By means of these documents besides the specification statement of Baku of that time we can detect the historical specification statement of a city. Enterprise materials "Brothers Nobel" are stored in a museum. On January, 1st, 1913 the pay book N 673, ejected to MamedovGucejnkuli is stored in a museum (inv. N 202 (1623) 1). In the book the information on MamedovGucejnkuli and on its wages has been afforded. In a photograph of the beginning of the XX–th century fields in Balahani, Sabunchi, Ramani (1 have been represented; inv. N 269 (1723) 1). In a photograph wood tubular derricks and oil barns are visible. These materials play a special role as the historical document.

Each collection stored in the Museum of History of Azerbaijan, is propagandized and advocated as a historical value on the basis of museum materials, learning of history of a petroleum industry, its propagation as the basic problem Azerbaijan history, is the basic requirement of the right. Thus, showing museum materials, we open new page in learning of history of a petroleum industry.

References

1. The retrieval fund of a museum of History of Azerbaijan.
2. New historical Fund of the Museum of History of Azerbaijan.
3. Ethnographic Fund of the Museum of History of Azerbaijan.
4. Numismatic fund of the Museum of History of Azerbaijan.
5. Ismailov M., Ibrahimov M. Pre – revolutionary history of a petroleum industry of Azerbaijan. – Baku, 1988.
6. Nuriyeva Z. National bourgeois in the Azerbaijan industry (the end XIX the XX–th century beginning). – Baku, 1993.

7. Aliyev A. Caspian workers struggle of petroleum. – Baku, 1954.

8. Aliyev C. Development History of Azerbaijan petroleum industry. – Baku, 1960.

9. Valiyev T. Azerbaijan industry and Pleasants during imperialism. – Baku, 1987.

Меліков Є. Н., докторант, Музей історії Азербайджану Національної академії наук Азербайджану (Азербайджан, Баку), eminmelik@box.az

Документи Музею історії Азербайджану як джерело вивчення історії нафтової промисловості

Стаття присвячена вивченню документів, пов'язаних з нафтовою промисловістю. Досліджено документи, пов'язані з "братями Нобель", "Бенкендорф і К.", "Компанія Тагієва" і так далі. Документи складаються з фотографій, а також схем нафтових районів.

Ключові слова: Азербайджан, музей, виставки, масло, братів Нобель.

Меликов Е. Н., докторант, Музей истории Азербайджана Национальной академии наук Азербайджана (Азербайджан, Баку), eminmelik@box.az

Документы Музея истории Азербайджана как источник изучения истории нефтяной промышленности

Статья посвящена изучению документов, связанных с нефтяной промышленностью. Исследованы документы, связанные с "братьями Нобель", "Бенкендорф и К.", "Компания Тагиева" и т.д.. Документы состоят из фотографий, а также схем нефтяных районов.

Ключевые слова: Азербайджан, музей, выставки, масло, братьев Нобель.

* * *

УДК 930.85:94(5)

Kheiri A.

Ph.D. Candidate of Architecture in Azerbaijan University of Architecture and Construction (Azerbaijan, Baku).

Department of Architecture,
Shahr-e-Qods Branch, Islamic Azad University
(Iran, Tehran), Kheiri.ali@gmail.com

THE MAUSOLEUM OF IMÂMZÂDE 'ALI IN SHEKARNÂB, ÂBYEK

Death and absolution are the issues which have always preoccupied people of almost all religions. The belief that being close to the tomb of a saint, a martyr, a holy warrior, an Imâmzâde (an Imâm's son and successor), etc. is the source of sanctity and purity has led to a lot of consequences. Among the countries of the world, Iran holds a particular position regarding the diversity of funeral rites and the number of mausoleums in it. The spiritual atmosphere and urban texture of some Iranian cities, such as Mashhad, Qom and Qazvin have caused them to be regarded as the Shi'a's holy or religious cities. In general, and except for a few cases among the Sunnis, the Shi'i mausoleums and shrines are quite distinct from the rest. The Imâms buried therein had a spiritually exalted status, and it is worth indicating that a much more unworldly atmosphere prevails in the Shi'i mausoleums. This had also a significant effect on the architecture of these constructions. Thus in addition to the spiritual aspect, the builders tried to beautify the mausoleums through using various types of embellishment which gave them an air of splendor. The present article studies the mausoleum of Imâmzâde 'Ali in Shekarnâb, Qazvin which is a Shi'i mausoleum.

Keywords: Tomb, mausoleum, pilgrimage, cemetery, Shiite (Shi'a), Sunni, 'Ashurâ, Ghadir-e Khum, haram (sanctum), shabestân (prayer hall), gariv (tholobate/ drum), Âhiyâne (the inner shell).

(стаття друкується мовою оригіналу)

Introduction. Death and absolution are the issues which have always preoccupied people of almost all religions. The belief that being close to the tomb of a saint, a martyr, a holy warrior, an Imâmzâde (an Imâm's son and successor), etc. is the source of sanctity and purity has led to a lot of consequences. From time to time, futile efforts were made to receive the permission to be buried in the nearest place possible to those tombs, and therefore, gradually certain types of cemeteries were formed in great numbers an example of which is Bagdad cemetery, where Ahmad ibn Hanbal, the founder of one of the four significant Sunni schools of thought is buried. Frequent and ever-increasing

pilgrimages, usually on Fridays or the eves of the important religious feasts, inevitably resulted in expansion of such cemeteries. In some occasions, food was distributed in order to commemorate the deceased, and those who went there to pray were asked to stay to participate in particular ceremonies or to receive votive offerings (*nazr*). The death anniversary of the deceased was the best occasion for such rituals to be performed. Of course, these types of customs and traditions were common among the early Christians, as well. So, it is not unlikely that Muslims might have been influenced by these Christians [2, p. 325].

Among the countries of the world, Iran holds a particular position regarding the diversity of funeral rites and the number of mausoleums in it. The spiritual atmosphere and urban texture of some Iranian cities, such as Mashhad, Qom and Qazvin have caused them to be regarded as the Shi'a's holy or religious cities. In some respects, these cities conform fully to what was formerly described. However, there are also other aspects in which each city has its own specific conditions.

In general, and except for a few cases among the Sunnis, the Shi'i mausoleums and shrines are quite distinct from the rest. The Imâms buried therein had a spiritually exalted status, and it is worth indicating that a much more unworldly atmosphere prevails in the Shi'i mausoleums. As these mausoleums become objects of pilgrimage and are regarded as the focal points among several subsidiary establishments, even more significance is attached to them. As a result of this process, the shrine areas in cities such as Natanz, Termez or Mashhad grew in size. Causing great changes in the urban texture, these mausoleums undoubtedly played a more pivotal role in shaping people's social life compared to the Sunni mausoleums. Such places were rather considered as substitutes for mosques and, aside from the differences in cultural tendencies, they are comparable to some major western pilgrimage sites in the medieval period. Most of these Shi'i mausoleums were well-attended on religious occasions and particularly for important ceremonies of 'Āshurâ and Ghadir-eKhum, when the processions, passionate performances, lamentations and collective mourning would allow people to express their emotions. Some of these Muslim mourning rituals might have been influenced by the customs observed by mourners in Transoxiana before Islam to honor Siyâvash, the Persian legendary hero. The fact that these mourning rituals were made under the Deylami dynasty in order to preserve the pre-Islamic Persian heritage can be another indication of such influence.

The Mausoleum of Imâmzâde 'Ali in Shekarnâb, Âbyek

Ilkhâni Era (1479 A.C.)

Imâmzâde 'Ali is known to be the son of Own ibn 'Ali or, better said, a grandson of Imâm 'Ali. His mausoleum, which was reconstructed in the Qajar Era, is located in a large cemetery on the outskirts of Shekarnâb village, Âbyek County, Qazvin [6, p. 130].

The construction can be divided into two main parts: the sanctum, which is older, and the prayer hall and the façade, which were constructed later and are architecturally significant on their own. The sanctum proper is in the shape of an octagon with sides of approximately 2.80m [7, p. 116].

The exterior walls are ornamented with depressed blind arches, and there are four small rectangular windows on alternate walls. The construction has presently no plinth course. It might have been covered in soil throughout years. The piers are made of brick with a jagged row of bricks on top of them above which the drum of the double-shelled dome rises. The dome chamber is octagonal in plan, and each interior wall of it is ornamented with a blind arch. The floor of the interior is covered with tiles from Qajar era (*abr-o-bâd*). On the Qebleh wall, there is a simple niche with plaster decoration (*rasmi-bandi*). The chamber itself is also decorated with *rasmi-bandi* on an octagonal basis, reaching the circular inner shell. The entrance to the sanctum is in the north front of the mausoleum and to reach the sanctum from the prayer hall, one should go through a simple and well-proportioned portal. The prayer hall has a cruciform plan with its long axis running east-west and its entrance at the east end of the axis; that is, facing the east. The entrance has a rather low, framed façade comprising an entablature with tile ornamentation on top and tilework of Ma'qeli script patterns on either side. Although the façade is not so deep, two blind arches are applied to its walls. The façade opens into the entrance hall. This space is square in plan, and at either side of it there are dados beneath blind arches. It is decorated with complex structure (*kâr-bandi*) covered by a dome, and a wooden door separates it from the prayer hall. The centerpiece of the prayer hall is located right in front of the sanctum portal, with *kâr-bandi* decoration leading to a dome. There are also other three spaces in other three directions, all with brick ceilings, and the north transept has two small spaces on either side. All these spaces have plaster finish coat and are painted in light green. The paint, however, has been applied in recent years and thus conceals the original look of the building. The ornamentation is limited to the sanctum's exterior brickwork and the façade's tilework. According to the inscription over the entrance, the sanctum was built in Ilkhâni era (884 A.H) by Darvish Nureddin [3, p. 88; 4, p. 206; 5, p. 192] (Figures 1–5).

Conclusion. Those who visit the Muslim world will definitely be surprised when they find out about the numerous mausoleums in the villages and cities of the Islamic countries. The role that these mausoleums play in shaping the architectural structure of these countries is obviously more significant than that of the Western mausoleums. In Western countries the memorials are often in the form of statues, something which is not common in Islamic countries perhaps as a result of their reluctance to sculpt. But it should not be assumed that Muslims' tendency to build mausoleums has only been the result of their disapproval of making statues. The Islamic mausoleums have certain social and religious characteristics which cannot be expressed through sculpture, and these characteristics have caused them to gain such continuing popularity in the Islamic countries [2, p. 314].

From one aspect, constructing mausoleums is less than different from the funerary architecture in other cultures. A mausoleum is built to remind everyone of the significance of the highly regarded person buried in it. However, there might be some difference between the tombs of non-religious figures and those of religious ones [2, p. 320].

But is the significance attached to the tombs of Shi'almâms and Imâmzâdes a reflection of their great political or religious status? Finding the answer to this question is not so easy, but in a society where there practically was no desire to preserve ancient monuments, a lot of effort was made to renovate and maintain religious constructions, and proficient builders and artists utilized the best of their skills to add to the grandeur of such places, in a way that even after centuries they still fill us with admiration.



Figure 1. Imâmzâde 'Ali's mausoleum in Shekarnâb

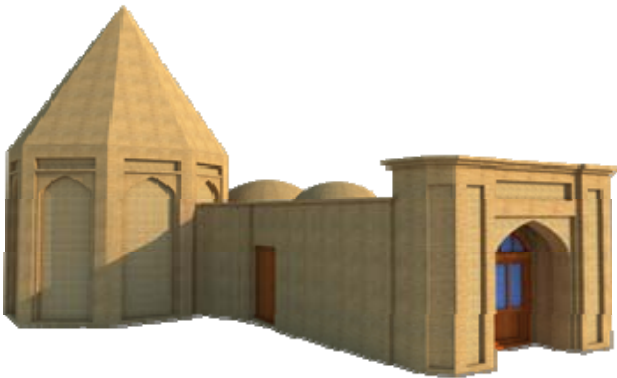
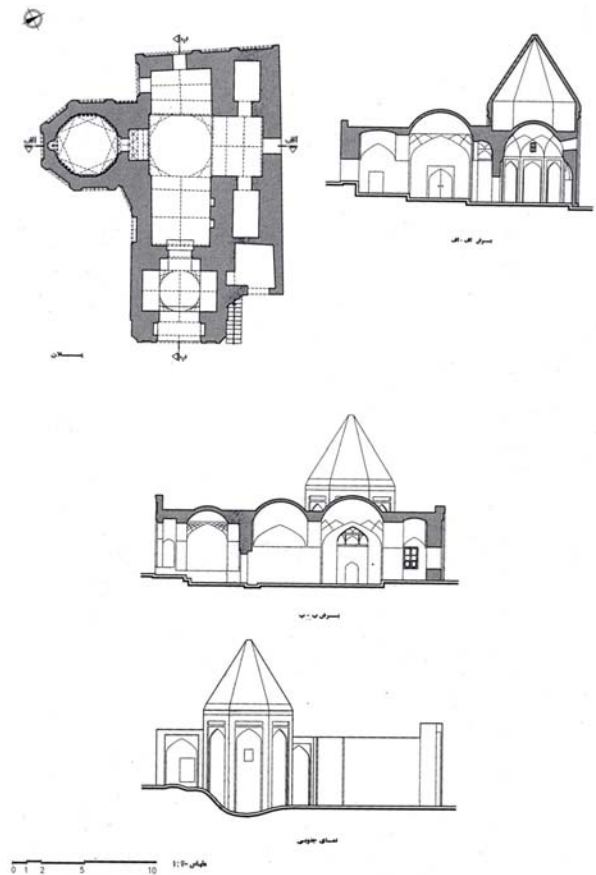


Figure 2. The mausoleum's 3D plan

Figure 3. The mausoleum's plan, sections and elevations



(Plan, Section a-a, Section b-b, South elevation, Scale)

References

1. Hazrati M.A. Qazvin the Mirrors the History and Nature of Iran. Oj&HadiseEmroz. – Qazvin, Iran, 2003.
2. Hillenbrand R. Islamic architecture. Pardazesh. – Tehran, Iran, 2004.
3. Khalili R. Tourist Guide of the Qazvin Province. Cultural Heritage and Tourism Organization of Qazvin. – Qazvin, Iran, 2010.
4. Mohammad zadeh M.N. The memorable memorial. Cultural Heritage and Tourism Organization of Qazvin. – Qazvin, Iran, 2006.
5. Oghabi M.M. An encyclopedia of the Iranian Historical monuments in the Islamic era–No2 – Mausolean Monuments. Hozeyehonari. – 1999.
6. Yaghobi N., Mahdiyan Dehkordi S. Qazvin the Ancient Capital. Mirdashti. – Tehran, Iran, 2009.
7. Zendehtdel H. The Series of guide.

Хейрі А., доктор філософії, кандидат архітектури, Азербайджанський університет архітектури та будівництва (Азербайджан, Баку). Департамент архітектури Шахри-е-Кудс відділення, Ісламський університет Азад (Іран, Тегеран), Kheiri.ali@gmail.com

Мавзолей Імамзаде Алі в Шекернаб

Смерть і відпущення гріхів є проблемами, якими завжди були стурбовані люди практично всіх релігій. Переконання, що близькість до могили святого, мученика, святого воїна, Імамзаде (син і наступник імама) і т.д., які є джерелом святості і чистоти, призвело до великих наслідків, надаючи на людей плідний вплив. Серед країн світу Іран займає особливе місце щодо різноманітності похоронних обрядів, і кількості мавзолей. Духовна атмосфера і міська текстура деяких іранських міст, таких, як Мешхед, Кум і Казвін, підтверджує ідею про те, що їх слід розглядати як святі чи релігійні міста шиїтів. Загалом, за винятком декількох випадків серед сунітів, шиїтів мавзолей і святині вельми відрізняються від інших. Імами поховані тут, мали духовно піднесений статус, і це свідчить про те, що більша духовна атмосфера панує в шиїтських мавзолеях. Це зробило також значний вплив на архітектуру цих

конструкції. На додаток до духовної сторони, будівельники намагалися прикрасити мавзолей за рахунок використання різних видів прикрас, які надавали їм дух пишноти. До таких належить мавзолей Імамзаде Алі в Шекернабе, Казвіні, який є шиїтським мавзолеєм.

Ключові слова: гробниця, мавзолей, паломництво, цвинтар шиїтів (шиа), суніти, Ашура, Гадир-е Хум, харам (свята), Шабестан (молитовний зал), гарів (барабан), ахіяне (внутрішня оболонка).

Хеїри А., доктор філософії, кандидат архітектури, Азербайджанський університет архітектури та будівництва (Азербайджан, Баку). Департамент архітектури Шахри-е Кудс оттоленія, Ісламський університет Азад (Іран, Тегеран), Kheiri.ali@gmail.com

Мавзолей Імамзаде Алі в Шекернабе

Смерть і отпущение грехов являются проблемами, которыми всегда были озабочены люди практически всех религий. Убеждение, что близость к могиле святого, мученика, святого воина, Имамзаде(сын и преемник имама) и т.д., которые являются источником святости и чистоты, привело к большим последствиям, оказывая на людей плодотворное влияние. Среди стран мира Иран занимает особое место в отношении разнообразия похоронных обрядов, и количества мавзолеев. Духовная атмосфера и городская текстура некоторых иранских городов, таких, как Мешхед, Кум и Казвин, подтверждает идею о том, что их следует рассматривать как святые или религиозные города шиитов. В общем, за исключением нескольких случаев среди суннитов, шиитские мавзолеи и святыни весьма отличаются от остальных. Имамы захороненные здесь, имели духовно возвышенный статус, и это свидетельствует о том, что более духовная атмосфера царит в шиитских мавзолеях. Это оказало также значительное влияние на архитектуру этих конструкций. В дополнение к духовной стороне, строители пытались украсить мавзолеи за счет использования различных видов украшений, которые придавали им дух величия. К таковым принадлежит мавзолей Имамзаде Али в Шекернабе, Казвине, который является шиитским мавзолеєм.

Ключевые слова: гробница, мавзолей, паломничество, кладбище шиитов (шиа), сунниты, Ашура, Гадир-е Хум, харам (святая), шабестан (молитвенный зал), гарив (барабан), ахияне (внутренняя оболочка).

* * *

УДК 902

Исмайлова А.
аспирантка, Национальный музей истории
Азербайджана (Азербайджан, Баку),
aidaismailova4@gmail.com

ПОЛИХРОМНЫЕ ГЛАЗУРОВАННЫЕ СОСУДЫ (НА ОСНОВЕ МАТЕРИАЛОВ НАЦИОНАЛЬНОГО МУЗЕЯ ИСТОРИИ АЗЕРБАЙДЖАНА)

Глиняные изделия – предметы, в массовом количестве выявляемые в культурных слоях археологических памятников. Исследуя эти образцы, можно составить широкое представление о соответствующем периоде. В фонде археологии Национального Музея Истории Азербайджана (НМИА) хранится большое количество образцов керамики IX – начала XIII вв. Особое внимание среди них привлекают полихромные глазурованные сосуды. Данная статья посвящена полихромным глазурованным сосудам, хранящимся в фонде археологии НМИА и демонстрируемым в его экспозиции. Автор статьи дал подробные сведения об общих особенностях, технике изготовления полихромных глазурованных сосудов, классифицировал по периодам и характеру декора. Кроме того, рассмотрены сходные особенности и различия, изготовленных в одно и то же время в отдельных средневековых городищах Азербайджана и близлежащих стран.

Ключевые слова: глазурь, глиняные изделия, керамика, ангоб, средневековые.

(статья друкється мовою оригіналу)

Глиняные изделия в массовом количестве обнаруживаются в культурных слоях археологических памятников. Исследуя эти образцы можно создать широкое представление о соответствующем периоде. Изготовлением покрытых глазурью сосудов, составляющих большую группу описываемых в данной статье предметов керамики, начали заниматься еще в древнем Египте. Впоследствии их в Месопотамии и Китае тоже стали производить эмалированные изделия. Сосуды же покрытые желто-зеленой и сине-зеленой

глазурью появились в Китае в III–IV вв. [3, с. 7]. Учитывая значение изучения предметов керамики, мы сочли целесообразным исследовать образцы глазурованных глиняных сосудов IX–XIII вв., хранящихся в фонде археологии Национального Музея Истории Азербайджана (НМИА). Среди коллекции эмалированных изделий Музея, относящихся к данному периоду, большее внимание по художественному оформлению, оттенкам цветов и технологии изготовления привлекают полихромные глазурованные сосуды. В фонде археологии НМИА хранятся полихромные эмалированные сосуды и их фрагменты, обнаруженные в средневековых городищах Бейлаган, Бяндован, Гянджа, Баку, Мингечевир, Габала, Шемаха (крепость Гюлистан). Сведения об этих сосудах имеются в научных трудах Гара Ахмедова, Анатолия Якобсона, Насибы Наджафовой, Вадима Левиатова, Бебута Шелковникова. Но они не подвергались комплексному исследованию и типологической классификации. Так, наиболее подробно повествующий об эмалированных сосудах автор – А. Якобсон провел общую классификацию извлеченных при раскопках в городище Бейлаган в 1953–1955 гг. предметов и сгруппировал их [5, с. 229]. В. Левиатов провел общую классификацию глазурованных сосудов, относящихся к VII–XV вв. [1, с. 43]. Н. Наджафова и Бебута Шелковников в написанной в соавторстве дали сведения о художественно оформленных эмалированных глиняных изделиях и выделили две их разновидности [2, с. 104]. Следует отметить, что авторы проводили исследования на основе археологических исследований 40–50 гг. XX в., обращая больше внимания вопросу окрашивания глазурованных сосудов, и не изучая полихромные в отдельности. Учитывая вышесказанное, мы полагаем, что всестороннее исследование отличающихся большим разнообразием полихромных глазурованных сосудов имеет научную актуальность. Главной задачей данной статьи является определение техники изготовления и периодизации полихромных глазурованных сосудов и их классификация, и систематизация по этим параметрам. Также предполагается осветить сходство и различия полихромных глазурованных сосудов изготовленных в средневековых городах Азербайджана и городах близлежащих стран в один и тот же период.

Общая характеристика полихромных глазурованных сосудов

Изготовление полихромных глазурованных сосудов началось в конце VIII – начале IX в. С IX в. Их производство получило массовый характер. Рашид Геюшев связывал это с общественно-политической жизнью и объяснял усилением взаимных контактов и влияния в сфере экономики и культуры Азербайджана с регионом Передней и Центральной Азии. Эмаль получали из оксида свинца. Она скрепляла глину, защищает ее от сырости и придает сосуду блеск [11, с. 32]. В XI – начале XIII в. в изготовлении глазурованной керамики появились новшества. Так, если IX–XI вв. сосуды в основном украшались ангобом, то в XI–XIII вв. стала использоваться краска из оксидов металлов: зеленый из оксида меди, каштановый –