

issledovaniy provedennyh v 2003–2004 gg. – Baku: Izd–vo Nafta–press, 2005 (na azerb. jazyke).

6. Mustafaev D. Remeslo v Azerbajdzhanе v period hanstv. – Baku: Jelm, 2002 (na azerb. jazyke).

7. Gadieva K. Tradicijnyje zhenkie ukrasheniya Azerbajdzhana v XIX – nach. XX vv. (istoriko–jetnograficheskoe issledovanie). – Baku: Izd–vo Universiteta Hazar, 2009 (na azerb. jazyke).

8. Nuriev A. Remeslo Kavkazskoj Albanii. – Baku: Jelm, 2009.

9. Nuriev A. Stekljannye izdelija i ih proizvodstvo v Kavkazskoj Albanii. – Baku: Jelm, 1981.

10. Dostiev T. Stekljannye sosudy srednevekovogo goroda Shamkir // Arheologija i Jetnografija Azerbajdzhana. – Baku: Izd–vo Nafta–press, 2009. – №2 (na azerb. jazyke).

11. Fomenko V. P. Stekljannye izdelija VIII–X vv. gorodishha Orenkala // Izvestija AN Az. SSR (ser. obsch. nauki). – 1962. – №7.

12. Mec A. Musul'manskij Renessans. – Moskva: Nauka, 1973.

13. Dzhiddi G. Srednekovyj gorod Shemaha v IX–XVII vv. – Baku: Jelm, 1981.

14. Arheologija Azerbajdzhana. V 6 tomah. T. VI. – Baku: Izd–vo Sherg–Gerb, 2008 (na azerb. jazyke).

Joshkunsu N. R., researcher; Institute of Archaeology and Ethnography of the National Academy of Sciences of Azerbaijan Republic (Azerbaijan), mailabm@yandex.com

On the production and trade of glass ware in Azerbaijan in the early middle ages

One of the most important areas of folk handicraft is the production of glassware. But despite of a large number of glassware dated to ancient and medieval ages found during excavations in the archaeological monuments registered in different years in different regions of Azerbaijan (Shamakhy, Mingchevir, Beylagan, Gabala, etc.) there is no written sources providing information on the production of glass in Azerbaijan in the ancient and early medieval ages. The analysis of these products gives reason to assume that the production of glass products in the historical Azerbaijani lands started roughly at the beginning of the 1st millennium B. C. Unlike some areas of craft the production of glass was purely an urban craft.

The discovery of furnaces, equipment and facilities used in glass production just in urban areas of the country (Beylagan, Shamkir, Nakhchivan, Gabala, Shamakhy, Barda, etc.) should not be considered as accidental. In the article issues related to the history of glassware production, its technological features and trade has been involved into ethnographic research.

Keywords: glass, furnace, town, Shabran, Baku.

Джошкунсу Н. Р., науковий співробітник, Інститут Археології та Етнографії НАН Азербайджанської Республіки (Азербайджан)

Про виробництво та збут виробів зі скла в Азербайджані в ранні середні віки

На прикладі археологічних артефактів етнографічно вивчені питання розвитку виробництва скла та збуту виробів зі скла в ранні середні віки.

Показано історію розвитку виробництва виробів зі скла, його технологічні особливості і питання, пов'язані з їх роллю в торгових відносинах.

Автором зазначено, що на основі археологічних досліджень виробництво скла в Азербайджані в ранні середні віки є міським ремеслом.

Ключові слова: скло, піч, місто, Шабран, Баку.

УДК 634.8:930.24

Кулиева Ф.,
AMEA Naxçıvan Bölməsinin dissertantu
(Азербайджан), fizze25@mail.ru

ОРНАМЕНТАЛЬНЫЕ МОТИВЫ КЕРАМИКИ ПОСЕЛЕНИЙ КЮЛЬТЕПЕ I И КЮЛЬТЕПЕ II ЭПОХИ РАННЕЙ БРОНЗЫ

Определенная часть археологических материалов куро–аразской культуры отражает духовную культуру древних поселенцев нашей страны. Часть этих материалов представлена предметами декоративно–прикладного искусства. Предметы прикладного искусства из куро–аразских памятников Нахчывана изготовлены из керамики, кости, камня и металла. Исследование показывает, что богатые орнаментальные мотивы, поваленные на конце куро–аразской культуры, были связаны с идеологическими представлениями и духовной культурой древних поселенцев нашего края. В заключении можно сказать, что на предметах изобразительного искусства и скульптуре куро–аразской культуры выражено представления людей о плодородии и преодолении стихий.

Ключевые слова: куро–аразская культура, декоративно–прикладное искусство, орнамент, духовная культура, идеологические представления.

(стаття друкується мовою оригіналу)

В археологической литературе эпоха ранней бронзы известна также под именем куро–аразская культура. Археологические исследования показывают, что памятники куро–аразской культуры распространились от Северного Кавказа до Палестины. Археологические материалы из этих памятников отражают также духовную культуру древних поселенцев нашей страны. Часть этих материалов представлена предметами декоративно–прикладного искусства. Предметы прикладного искусства из куро–аразских памятников Нахчывана изготовлены из керамики, кости, камня и металла. Среди этих материалов преобладают керамические изделия. Керамическое производство на позднем этапе куро–аразской культуры особенно развивалось и специализировалось [1, с. 50]. Исследование керамических изделий эпохи ранней бронзы показывает, что они различаются от керамических изделий предыдущих и последующих периодов. Это различие показывает себя не только в изготовленном материале, а также и в форме и орнаментации изделий. Керамические изделия эпохи ранней бронзы изготовлены из глины с примесью песка и обожжены на сером, а иногда на красном цвете и снабжены полушаровидными ручками. Это являлось основным приметом керамики куро–аразской культуры [6, с. 81]. Различные орнаментальные мотивы особенно развивает на поздней стадии куро–аразской культуры, которые не встречаются на раннем этапе [9, с. 143]. Орнаменты керамики эпохи ранней бронзы по технике исполнения разделяются на четыре группы: рельефные, штампованные, царапанные и расписные.

Поселение Кюльтепе I расположено вблизи города Нахчывана на одноименном селении Бабекского района, а поселение Кюльтепе II расположено вблизи села верхнего Узуноба Бабекского района. Эти древние поселения имеют важное значение в изучении археологических культур Южного Кавказа. Среди раннебронзовых археологических материалов поселений Кюльтепе I и Кюльтепе II встречаются керамические изделия с рельефным, штампованным, царапанным и расписным орнаментом. Орнаменты керамических изделий поселения Кюльтепе I и Кюльтепе II различаются по технике исполнения и мотиву. Среди орнаментальных мотивов орнаменты в виде M, L, V и S, а также спиралевидные, рогообразные, крестообразные, антропоморфные, зооморфные, секиравидные, спиралевидные и линейные орнаменты.

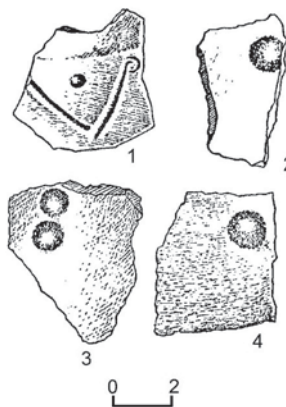


Рис. 1. Лепные орнаменты керамики Кюльтепе II

Характерный орнаментальный мотив раннего этапа куро–арзской культуры, как и в энеолитическом периоде являются рельефные сосковидные лепки [9, с. 144]. Подобные орнаменты встречаются на керамике Кюльтепе I, Кюльтепе II (рис. 1) и Овчулартепеси [1, с. 51; рис. 5, 1, 3, 4, 5]. Рельефные сосковидные орнаменты в основном встречаются на бытовых изделиях различного назначения, что говорит о том, что этот тип орнаментов связаны с плодородием [7, с. 99]. Можно сказать, что подобные орнаменты символизировали плодородие.

Среди рельефных орнаментов эпохи ранней бронзы на ряду с сосковидными встречаются также полулунные, круглые и пальцевидные, а иногда различные комбинации этих орнаментов. В этом отношении особый интерес привлекают сосуды эпохи ранней бронзы поселения Кюльтепе (рис. 2, 1, 2; рис. 3). На одном из керамических изделий поселения Кюльтепе I налеплен рельефный орнамент, который символизирует солнца, а наряду с ним рельефные пальцевидные орнаменты [1, с. 51; рис. 2, 2].

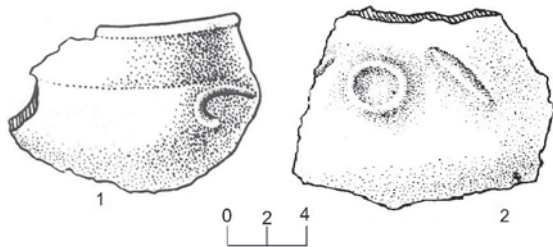


Рис. 2. Рельефные орнаменты Кюльтепе I

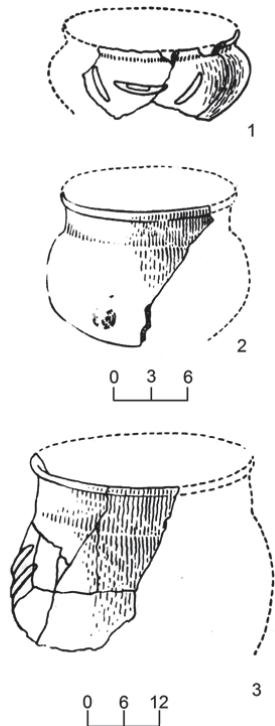


Рис. 3. Различные комбинации рельефных орнаментов поселения Кюльтепе I

На корпусе одного из сосудов (рис. 4, 1) на середине скрещено расположенных пальцевидных орнаментов имеется круглый впалый орнамент [9, с. 132, табл. XXII, 1, 2]. Один из керамических изделий Кюльтепе I украшен колосовидным орнаментом, расположенным на дум ряде. Орнаменты сверху и внизу ограничены прямыми линиями. На керамических изделиях поселения Кюльтепе I встречаются также лунообразные и крюкообразные орнаменты [1, с. 51; 9, с. 132–133, табл. XXII].

Один из орнаментов, нанесенный на крышке, найденный из поселения Кюльтепе привлекает внимание (рис. 4, 2). На нем налеплен рельефный орнамент в виде буквы М и в начале и конце этого орнамента имеется впалые кружки [9, с. 133]. Аналогичный орнамент имеется также на керамическом изделии из Яныктепе [14, с. 89, рис. 25].

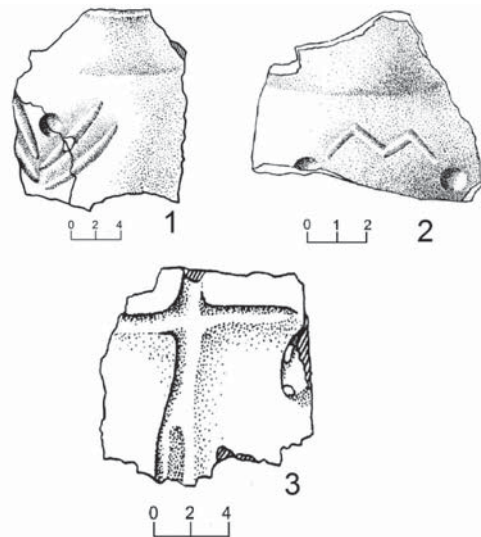


Рис. 4. Комбинация рельефных и впалых орнаментов (Кюльтепе I)

Однако на этом экземпляре орнамент нанесен на реалистичном стиле. В начале и конце фигуры животного расположены впалые кружки. В археологической литературе концентрические кружки интерпретированы как символы солнца [15, с. 29]. По–видимому, впалые кружки на керамических изделиях поселения Кюльтепе I также символизировали солнца. По нашему мнению, орнамент в виде буквы М, налепленный на куро–арзской керамике изображает животное. Несомненно, что эта лепка была не просто орнаментом, а также выразил определенную символику [1, с. 50].

Смысл орнаментов в виде L и M до сих пор не выяснен (рис. 4, 2). На керамических изделиях поселения Кюльтепе II имеются также орнаменты в виде секиры и полумесяца (рис. 5, 1, 3). Орнаменты в виде полумесяца, несомненно, были связаны с верованиями древних поселенцев Азербайджана, которые луны считали священными [1, с. 50; 7, с. 98].

На керамических изделиях эпохи ранней бронзы и среди наскальных рисунков Гемикая распространены также орнаменты в виде буквы «V» [3, с. 52]. Подобный орнамент широко распространен также на расписных

сосудах Нахчывана. Исследование подобных орнаментов показывают, что они изображали лучи и были связаны с астральной символикой [1, с. 199; 2, с. 116–118].

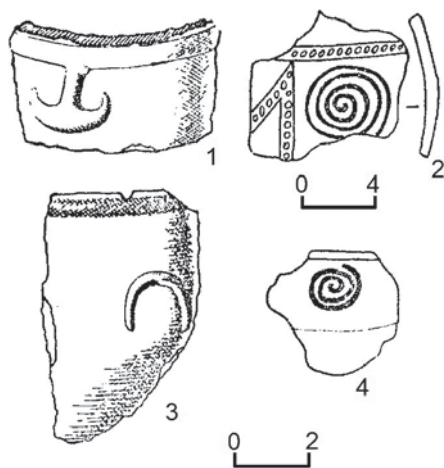


Рис. 5. Керамические изделия с срезным и рельефным орнаментом из поселения Кюльтепе II.

Привлекает также внимание также рельефный орнамент в виде человека с распахнутыми руками, который найден из поселения Кюльтепе I. Этот единичный экземпляр отличается оригинальностью. Подобные антропоморфные изображения широко распространены среди наскальных изображений. Такие рисунки известны из Гемикая [2], Геям [10] и из Кобустан [13].

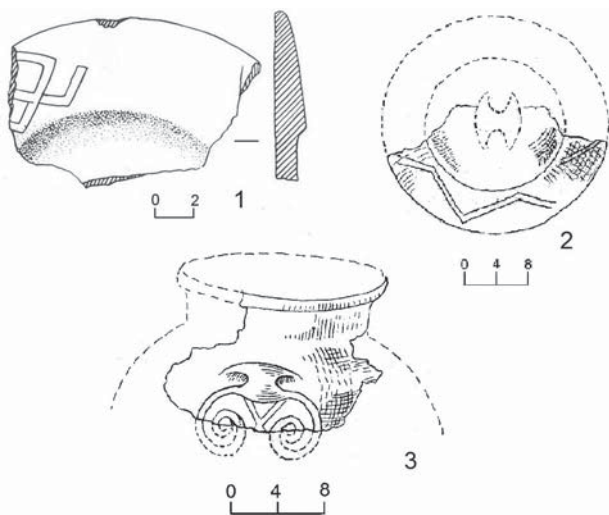


Рис. 6. Керамика с срезными орнаментами из Кюльтепе I

Одним из излюбленных орнаментов куро-аразской керамики являются срезные геометрические орнаменты. Этот орнамент обогащал внешний вид сосудов. Керамические изделия с срезным орнаментом найдены из раннебронзового слоя поселения Кюльтепе I. На одного из сероглиняных керамических изделий поселения Кюльтепе I срезан рисунок в виде свастики (рис. 6, 1). Эта керамика представлена является

черепком крышки. О. А. Абибуллаев эту крышку относил к третьему типу крышек и отмечал, что на подобных типах орнаменты встречаются очень редко [9, с. 133, табло XXI, 9]. Это является единственным экземпляром из раннебронзового слоя поселения Кюльтепе I и по нашему мнению отражает духовную культуру человека этого времени. На территории Нахчывана это считается самым древним орнаментом в виде свастики. Исследования показывают, что орнаменты в виде свастики имели очень различное значение [1, с. 51].

На поверхности одного из крышек из раннебронзового слоя поселения Кюльтепе I имеется срезной орнамент в виде ломаных линий (рис. 6, 2). Об этом имеется сведения у О. А. Абибуллаева [9, с. 133, табло XXI, 14]. Возможно, что этот орнамент символизирует звезды. На некоторых сосудах поселения Кюльтепе встречаются также звезды с шестью лучами [9, с. 158, табло XXVII, 3]. Подобный орнамент имеется также на судах эпохи средней бронзы. У народов Востока, в том числе и в Азербайджане звезды с восемью лучами символизировали богиню [1].

Одним из любимых орнаментов керамики эпохи ранней бронзы являются круглые или же овальные впадные орнаменты. Подобные орнаменты на территории Нахчывана встречаются на керамических изделиях поселений Кюльтепе I, Кюльтепе II, Махта Кюльтепе I, в Южном Азербайджане из поселения Гей-тепе. Некоторые мангалы из поселений Кюльтепе I и Кюльтепе II также украшены этим орнаментом [7, с. 104]. По мнению В. Б. Бахшалиева этот тип орнаментов выразил идеологические представления древних поселенцев и, по-видимому, имел значение оберега, которые предохраняли продукты, содержимые в этих мангалах и самого очага от злых духов [1, с. 50]. Исследование показывает, что подобный вид орнаментов символизировал солнца и имели также сакральное значение.

На керамических изделиях куро-аразской культуры Нахчывана распространены также спиралевидные орнаменты. Подобные орнаменты практиковались также на керамических изделиях куро-аразской культуры Южного Кавказа [14, с. 166–167] и Ближнего Востока [8, р. 140–144]. Древнейшие экземпляры подобных орнаментов на территории Нахчывана найдены в поселении Кюльтепе I [9, с. 127, табло XIX, 4]. На корпусе одного из кувшинов из поселения Кюльтепе I изображен подобный орнамент, который отходит от полушаровидной ручки сосуда (рис. 6, 3). Древнейшие экземпляры подобных орнаментов встречаются также на керамических изделиях поселения Гей-тепе. На керамике из Кюльтепе II [7, с. 99; рис. 43, 6] спиралевидный орнамент ограничен параллельными линиями, и промежуток параллельных линий наполнен овальными кружками и создан оригинальный орнаментальный стиль (рис. 5, 2). На керамических изделиях встречаются также отдельно изображенные спирали [рис. 5, 4; 1, с. 51].

На керамических изделиях эпохи ранней бронзы встречаются также рельефные роговидные орнаменты. Подобные орнаменты в виде рога барана известны из поселения Кюльтепе II (рис. 7, 3, 4, 5, 6). Подобные орнаменты встречаются особенно на поздней

стадии куро–аразской культуры. В этом периоде на скотоводстве возрастает число мелкого рогатого скота. Несомненно, подобные орнаменты были связаны поклонением на мелкого рогатого скота.

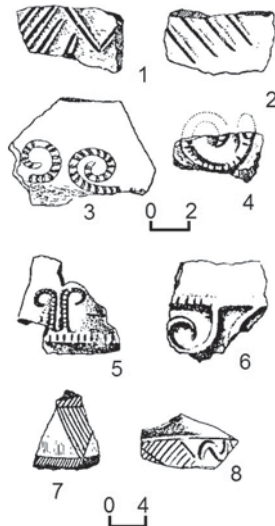


Рис. 7. Рельефные и вырезные орнаменты из поселения II.

Орнаментация куро–аразской керамики Нахчывана особенно аналогична с орнаментами поселения Баба дервиш и Гей–тепе. Особого внимания привлекает S образный орнамент из поселения Кюльтепе II (рис. 7, 8). Этот орнамент окружен также орнаментами другого типа [1, с. 51; 7, с. 98].

Орнаменты на куро–аразских керамических изделиях поселения Кюльтепе I, которые символизируют Луны и Солнца, были связаны верованиями с небесными светилами. Подобные рисунки встречаются также на наскальных изображениях Гемикая. Это показывает, что среди древнего населения Нахчывана была единство веры [1, с. 52].

На керамических изделиях эпохи ранней бронзы встречаются также различные серые пятна. Исследования показывают, что они иногда были не просто пятнами, а фрагментами орнаментов. Очень интересно, что реставрация одного из сосудов из Овчулартепеси показал, что они действительно являются фрагментами орнамента. По мнению А. Г. Сеидова серые пятна на керамических изделиях куро–аразской культуры связаны с обжигом [6, с. 83]. На вазообразном сосуде, обнаруженном XI строительном горизонте Кюльтепе II, встречаются подобные пятна. Подобные сосуды известны также из энеолитического слоя поселения Янык тепе и слоя «С» поселения Квацхелеби [14, с. 73, 21; 6, с. 84].

Расписной орнамент на керамических изделиях куро–аразской культуры Нахчывана встречается очень мало. Однако очень широко распространено монотонное крашение внутренней стороны сосудов. Они обычно окрашены красным. В этом периоде наружная часть некоторых изделий окрашены на красный цвет. Один из сосудов из Овчулартепеси орнаменты нанесены темной коричневой краской. Орнаменты состоят от смежных треугольников.

Исследование орнаментов куро–аразской керамики Нахчывана показывают, что они имели не только декоративный характер, а также имели определенное смысловое значение. О семантике спиралевидных орнаментов куро–аразской культуры высказаны различные мнения. По мнению некоторых исследователей, спиралевидные орнаменты символизировали Солнца или же дерево жизни [14, с. 166–167]. При этом привлекает внимание спиралевидный орнамент из Баба дервиша, который заканчивается змеиной головой. Видимо это было связано с верованиями змеи. Однако исследование показывает, что значение спиралевидных орнаментов не всегда было одинаковым. Так как спиралевидные орнаменты в виде завитого рога барана из памятников Южного Кавказа и Восточной Анатолии, несомненно, были связаны с мелким рогатым скотом. По мнению Ф. М. Мурадовой роговидные орнаменты керамических изделий Кобыстана были связаны с плодородием [5, с. 58]. Некоторые орнаменты керамики куро–аразской культуры в виде двойного спирала также привлекали внимание исследователей [14, с. 166]. На подобных орнаментах Караза и Амиранисгоры связь этих рисунков с мелким рогатым скотом особенно выражена ясно. Можно сказать, что роговидные рельефные орнаменты керамики Нахчывана также были связаны с плодородием и мелким рогатым скотом. Однако исследование показывает, что спиралевидные орнаменты имели очень различные значения, а иногда эти значения скрашивались в одно единое [1, с. 51–52].

Считаем, что богатые орнаментальные мотивы на конце куро–аразской культуры были связаны с идеологическими представлениями и духовной культурой древних поселенцев нашего края [1, с. 52]. В заключении можно сказать, что на предметах изобразительного искусства и скульптуре куро–аразской культуры выражено представления людей о плодородии и предотвращения естественных стихий [1, с. 52].

Список использованных источников

1. Бахшалиев В. Б. Древняя духовная культура племен пахарей–кочевников в Нахичеване. – Баку: Наука, 2004. – 320 с.
2. Belli Oktay, Bařalıyev Veli. Middle and Late Bronze Age Painted Pottery culture of the Nakhchivan Region. – Istanbul: Arkeoloji ve sanat, 2001. – 120 s.
3. Алиев В. Памятники Гямя–гайа. – Баку: Азернешр, 1993. – 79 с.
4. Алиев В., Ашуров С. Памятники бронзового века в Махта // Материалы научной конференции посвященный поздним исследованиям Археологии и Этнографии материалов. – Баку: Эльм, 1992. – С.38–40.
5. Мурадова Ф. М. Гобустан в период бронзового века. – Баку: Эльм, 1979. – 118 с.
6. Сеидов А. Г. Нахчыван в VII–II тысячелетии до н.э. – Баку: Эльм, 2003. – 338 с.
7. Сеидов А. Г. Памятники Куро–Аразской культуры Нахичевани. – Баку: Билик, 1993. – 164 с.
8. Sevin V., Ozfirat A. Van–Karagündüz Excavations. Isnanbul University/with contributions to Archaeology in Turkey. – Istanbul, 2001. – P.140–144.
9. Абибуллаев О. А. Энеолит и бронза на территории Нахичеванской АССР. – Баку: Эльм, 1982. – 316 с.
10. Ахундов Д. А. Архитектура древнего и средневекового Азербайджана. – Баку: Азернешр, 1986. – 311 с.
11. Иессен А. А. Изображение человека на плите из Кызылванка // КСИА. – 1963. – Вып.93. – С.98–100.
12. Исмаилов Г. С., Ибрагимов И. С. Исследование древних наскальных изображений на Кельбеджарском высокогорье // Тезисы докл. конф. Великий Октябрь и развитие археолог. и этнограф. науки в Азербайджане. – Баку: Эльм, 1988. – С.23–25.

13. Джафарзаде И. М. Гобустан. – Баку: Эльм, 1973. – 185 с.
 14. Кушнарева К. Х., Чубинишвили Т. Н. Древние культуры Южного Кавказа. – М. – Л.: Наука, 1970. – 190 с.
 15. Погребова М. Н. Закавказье и его связи с Передней Азией в скифское время. – М.: Наука, 1984. – 248 с.

References

1. Bahshaliev V. B. Drevnjaja duhovnaja kul'tura plemen paharej-kochevnikov v Nahichevane. – Baku: Nauka, 2004. – 320 s.
2. Belli Oktay, Bahşaliyev Veli. Middle and Late Bronze Age Painted Pottery culture of the Nakhchivan Region. – Istanbul: Arkeoloji ve sanat, 2001. – 120 s.
3. Aliev V. Pamjatniki Gjami-gaja. – Baku: Azerneshr, 1993. – 79 s.
4. Aliev V., Ashurov S. Pamjatniki bronzovogo veka v Mahta // Materialy nauchnoj konferencii posvjashhennoj pozdnim issledovanijam Arheologii i Jetnografii materialov. – Baku: Jel'm, 1992. – S.38–40.
5. Muradova F. M. Gobustan v period bronzovogo veka. – Baku: Jel'm, 1979. – 118 s.
6. Seidov A. G. Nahchyvan v VII–II tysjacheletii do n.je. – Baku: Jel'm, 2003. – 338 s.
7. Seidov A. G. Pamjatniki Kuro-Arazskoj kul'tury Nahichevani. – Baku: Bilik, 1993. – 164 s.
8. Sevin V., Ozfirat A. Van-Karagündüz Excavations. Isnanbul University/with contributions to Archaeology in Turkey. – Istanbul, 2001. – P.140–144.
9. Abibullaev O. A. Jeneolit i bronza na territorii Nahichevanskoj ASSR. – Baku: Jel'm, 1982. – 316 s.
10. Ahundov D. A. Arhitektura drevnego i srednevekovogo Azerbajdzhana. – Baku: Azerneshr, 1986. – 311 s.
11. Iessen A. A. Izobrazhenie cheloveka na plite iz Kyzylvanka // KSIA. – 1963. – Vyp.93. – S.98–100.
12. Ismailov G. S., Ibragimov I. S. Issledovanie drevnih naskal'nyh izobrazhenij na Kel'bedzharskom vysokogor'e // Tezisy dokl. konf. Velikij Oktjabr' i razvitie arheolog. i jetnograf. nauki v Azerbajdzhane. – Baku: Jel'm, 1988. – S.23–25.
13. Dzhaferzade I. M. Gobustan. – Baku: Jel'm, 1973. – 185 s.
14. Kushnareva K. H., Chubinishvili T. N. Drevnie kul'tury Juzhnogo Kavkaza. – М. – Л.: Наука, 1970. – 190 с.
15. Pogrebowa M. N. Zakavkaz'e i ego svjazi s Perednej Aziej v skifskoe vremja. – М.: Наука, 1984. – 248 с.

Kuliyeva F., AMEA Naxçıvan Bölməsinin dissertantı (Azerbajjan),
fize25@mail.ru

Ornamental motives of ceramics the settlements Kyultepe I and Kyultepe II at the early bronze

A certain part of archaeological materials of Kura-Arazes culture reflects spiritual cultures of ancient settlers of our country. Arts and crafts objects provide parts of these materials. Objects of applied art from the Kura-Araxes of monuments Nakhchivan are made of ceramics, a bone, a stone and metal. The research shows that rich ornamental motives appeared on the end of Kura-Araxes culture were connected to ideological representations and spiritual culture of ancient settlers of our edge. In the inference, it is possible to tell what on objects of the fine arts and a sculpture of Kura-Araxes culture is expressed ideas of people of fertility and preventing of natural calamities.

Keywords: Kura-Araxes culture, arts and crafts, ornament, spiritual culture, ideological representations.

Кулієва Ф., АМЕА Нахчіван Бۆлмөсинин дисертанти (Азербайджан),
fize25@mail.ru

Орнаментальні мотиви кераміки поселень Кюльтепе I і Кюльтепе II епохи ранньої бронзи

Певна частина археологічних матеріалів куро-араської культури відображає духовну культуру древніх поселенців нашої країни. Частина цих матеріалів представлена предметами декоративно-прикладного мистецтва. Предмети прикладного мистецтва з куро-араських пам'яток Нахчівану виготовлені з кераміки, кістки, каменю і металу. Дослідження показує, що багаті орнаментальні мотиви, повлені на кінці куро-араської культури, були пов'язані з ідеологічними поглядами й духовною культурою древніх поселенців нашого краю. У висновку можна сказати, що на предметах образотворчого мистецтва і скульптури куро-араської культури виражено уявлення людей про родючість і запобігання природних стихій.

Ключові слова: куро-араська культура, декоративно-прикладне мистецтво, орнамент, духовна культура, ідеологічні уявлення.

УДК 327(510)«20»

Гарькавченко К.,
аспірантка кафедри всесвітньої історії
та міжнародних відносин, Луганський
національний університет імені Тараса Шевченка
(Україна, Старобільськ), aleksandrabo@rambler.ru

АРКТИЧНА ПОЛІТИКА КИТАЮ НАПРИКІНЦІ 90-Х РР. ХХ – НА ПОЧАТКУ ХХІ СТ.

Розглядається процес формування сучасної арктичної політики Китаю. Автор приходить до висновку, що на початку ХХІ ст. КНР все активніше залучається в міжнародні процеси, які відбуваються в арктичному регіоні. «Китайський прорив в Арктиці» забезпечується за рахунок цілого комплексу заходів в різних сферах. Серед них слід виділити, розвиток економічного співробітництва з малими полярними країнами, активні наукові дослідження, збільшення присутності торговельного та криголазного флоту, дипломатична боротьба за присутність в Арктичній Раді. Як показують останні події, китайська політика приносить позитивні результати, а присутність Китаю в Арктиці стає все більш помітною.

Ключові слова: Китай, Арктика, Ісландія, криголам, нафта, газ.

Останнім часом дослідження міжнародних відносин в Арктиці привертає увагу все більшої кількості вітчизняних та зарубіжних науковців. Це пов'язано з тим, що на початку ХХІ ст. даний регіон стає об'єктом суперництва між провідними державами світу. Саме тому важливим вважається розгляд арктичної політики однієї з ключових країн світу – Китаю, який на початку ХХІ ст. заявив про свої наміри грати більш активну роль в арктичному регіоні. Це в свою чергу, викликає занепокоєння інших полярних країн, які побоюються, що китайські амбіції можуть остаточно зламати існуючий у регіоні крихкий міжнародний порядок.

Кліматичні зміни в Арктиці на початку ХХІ ст. та поява нових можливостей для видобутку нафти та газу, а також для користування морськими шляхами привертають все більшу увагу до регіону з боку неарктичних, але провідних держав світу. Одним з сильних гравців в сфері глобальних відносин, який висловлює все зростаючу зацікавленість до арктичних ресурсів та транспортних можливостей є Китайська Народна Республіка (КНР). Даний інтерес, перш за все, обумовлений гострим дефіцитом енергоносіїв, який постійно відчуває динамічно зростаюча китайська економіка. З 1993 р. Китай перейшов на стовідсоткові закупки нафти за кордоном і залежність країни від зовнішніх енергетичних ринків постійно і різко зростає. Споживання нафти там на початку ХХІ ст. оцінюється в 9,9 млн. барелів в день. За прогнозами експертів, до 2020 р. Китай стане найбільшим імпортером нафти в світі [2, с. 64].

Вже протягом багатьох років, Китай, незважаючи на те, що не має полярних кордонів, приймає активну участь в проведенні кліматичних досліджень та наукових експедицій. Крім того, на початку ХХІ ст. Пекін на різних міжнародних форумах настійливо говорить про своє бажання грати більш значну роль в арктичних справах, як шляхом повноправного членства в Арктичній раді, так і розвиваючи двосторонні відносини з полярними країнами. Інтерес КНР до Арктики цілком зрозумілий – першій за населенням і другій економіка світу конче потрібний доступ до покладів вуглецевих ресурсів, які знаходяться в даному регіоні [1, с. 9].

Інтерес Китаю до Арктики почав оформлюватися тридцять років тому. У 1981 р. в країні було створено