

УДК 069.5:[7.021.23:902]

**МАКЕТИ НАТУРНИХ ОБ'ЄКТІВ
ЯК ОСНОВА ЕКСПОЗИЦІЇ В МУЗЕЯХ****LOCATIONS MODELS
AS EXHIBITION BASIS IN MUSEUMS****Чухрай Л. О.,**

кандидат культурології, доцент, доцент кафедри музеєзнавства та експертизи історико-культурних цінностей, Київський національний університет культури і мистецтв (Київ, Україна), e-mail: l.chuhrai@gmail.com, ORCID: <https://orcid.org/0000-0002-9709-8491>

Chukhra L. O.,

Candidate of Cultural Studies, Associate Professor, Associate Professor, Department of Museology and Expertise of Historical and Cultural Values, Kyiv National University of Culture and Arts (Kyiv, Ukraine), e-mail: l.chuhrai@gmail.com, ORCID: <https://orcid.org/0000-0002-9709-8491>

Стаття присвячена проблемам вдосконалення експозицій, присвячених певним археологічним культурам в музеях історичного профілю. Розглядаються проблеми макетування жител та використання їх в якості основи стендів. Доводиться, що подібні стенди-макети матимуть вищу атрактивність і можуть стати найінформативнішими в археологічних розділах експозицій музеїв.

Ключові слова: макет, археологічна пам'ятка, музейна експозиція, атрактивність, трипілля, житло.

The article is devoted to the problems of improving exhibitions devoted to certain archaeological cultures in museums of the historical profile. Problems of modeling of dwellings and their use as stands are considered. It turns out that such stand-layouts will have a higher level of attractiveness and can become central in separate sections of museum expositions.

Keywords: layout, archaeological site, museum exposition, attraction, trippilya, habitation.

Експозицію музею історичного профілю без макетів уявити неможливо. Але роль макету в створенні міцної музейної комунікації між відвідувачем та експозицією музею недостатньо оцінена. Саме макети, як вже наголошувалося, мають найвищу атрактивність та сприяють утворенню міцної музейної комунікації. Кількість макетів в музеях історичного профілю достатньо обмежена. Серед того, що макетується найчастіше трапляються панорами середньовічних міст, окремі архітектурні пам'ятки, інтер'єри будинків тощо.

Набагато рідше в експозиціях музеїв представлені макети археологічних пам'яток. Переважно такі макети є одними з центральних стендів в експозиції. Далеко не всі археологічні пам'ятки можуть бути перенесені до скансенів чи відтворені в них на місцевості. Макет дозволяє це зробити з меншими витратами та на меншій площі при збереженні рівня атрактивності самого об'єкту. Більше того, сама експозиція може створюватися на основі макетів. Таким чином, створення макетів є актуальним для експозицій музеїв. Автором вже висвітлювалися засади створення та роль макетів в музейній експозиції [7], тому метою даної статті є висвітлення місця та ролі макетів певних видів пам'яток в археологічній та історичній експозиції музею.

Під час перегляду музею між глядачем та експозицією відбувається акт комунікації. Як пише Ю. М. Логман, комунікативний акт може бути здійснений лише за умови хоча б часткового співпадіння інформаційних кодів адресанта та адресата [3, с. 64]. Культурологічний текст, закодований у виявленій пам'ятці давньої культури, залишається незрозумілим без декодування для відвідувача, туриста тощо. Для подолання цього становища необхідно провести низку заходів, результатом яких є відтворення, музеєфікація пам'ятки або створення її в макеті. Тобто відбувається приведення пам'ятки давньої культури до стану, який є зрозумілим глядачам.

В результаті цього процесу між текстом та аудиторією складаються діалогові відношення [3, с. 169]. Відсутність цього діалогу робить текст таким, який не дешифрується. Під час відвідування екскурсантами музею між ними та музейними експонатами виникає комунікація, яка має назву «музейна».

За Д. Камероном «музейна комунікація» – це процес спілкування відвідувача з музейними експонатами, які являють собою «реальні речі» [8]. Сутність цього спілкування полягає у тому, що музейники, які створювали експозицію, вибудовують за допомогою експонатів особливі невербальні просторові висловлювання. З іншого боку, відвідувач має вміння розуміти мову речей [8].

Музейна комунікація є найважливішою складовою характеристики процесу взаємодії музейної експозиції та відвідувача. Значною мірою музейна комунікація залежить від атрактивності самої експозиції. Звичайні традиційні стенди, де представлені давні пам'ятки не доносять до глядача особливості їх розташування в давніх об'єктах. Саме для цього й необхідне макетування.

Створення макетів археологічних пам'яток для музейних експозицій до сьогодення дня значною мірою залишається справою тільки музею. Значна кількість археологічних пам'яток взагалі не макетується, хоча і заслуговують на це. Нами раніше були визначені вимоги до об'єктів, які мають піддаватися макетуванню та певні рекомендації щодо їх виконання [7]. Наведемо їх головні моменти.

По-перше, побудова експозиції на основі макету має ґрунтуватися на базі пам'яток або побутового характеру, або поховального. І лише як виняток – сакрального. Макет для створення експозиції не обов'язково має відтворювати найвизначніші пам'ятки археології. Це може бути звичайне житло, поховання, майстерня, святилище тощо. Крім цього макетуванню можуть підлягати місця визначних битв, певні об'єкти, пов'язані з виробничими процесами, наприклад, гончарні печі, горни, домниці, слюсарні майстерні, млини тощо.

По-друге, це мають бути об'єкти повністю досліджені, підлягатимуть макетуванню окремі об'єкти на пам'ятках (наприклад, будівля, гончарна чи металургійна печі, поховання, склепи тощо).

По-третє, вибір масштабу макету буде залежати від самого матеріалу експозиції та площі, яка може

бути виділена під макет. Дрібномасштабні макети не будуть наочними, їх інформативність буде низькою.

Визначальним масштабом при виборі пропорцій макету є розмір матеріалу експозиції: кераміки, різноманітних знарядь, зброї тощо, які мають бути присутні на ньому.

Визначивши масштаб та пропорції макету, можна перейти до його виконання.

Першим етапом створення експозиційного макету є детальне вивчення результатів археологічних досліджень пам'ятки. В першу чергу вивчаються повністю досліджені об'єкти: житла, ділянки оборонних стін, господарські приміщення, майстерні, гончарні печі, мости, пристані, поховання, склепи та інше. Результатом цього вивчення буде створення детальних графічних реконструкцій цих об'єктів. Тільки після цього можна приступати до їхнього відтворення в обраному масштабі.

Для виконання складових макету можуть використовуватися різні матеріали: дерево, пап'є-маше, пластик, епоксидні смоли, гіпс, папір тощо. В залежності від обраного матеріалу, застосовується відповідна технологія. Для гіпсу необхідно використання пластиліну чи глини з наступним виготовленням форми та відливкою об'єкту. Для пластику чи епоксидних смол також необхідно зробити форму з штучного каучуку. Останні є довготривалими і можуть бути використані для виготовлення багатьох макетів. Дерев'яні споруди макету краще за все робити також з дерева. Для цього можна взяти хвойні породи на зразок сосни чи ялини або берези. Такі важкі для обробки породи як дуб, бук, граб, клен, груша можуть використовуватися лише для виконання дрібних деталей конструкцій, тому що властивості таких порід дерева дозволяють виробляти мініатюрні речі. Для надання більшої автентичності дерев'яні конструкції можуть піддаватися штучному старінню.

Після виготовлення кожний з об'єктів має бути розфарбований у природні кольори. Для цього знов звертаємося до аналізу результатів археологічних робіт. При визначенні кольорів треба брати до уваги те, що окремі кольори можуть бути комплексними та в процесі фосилізації розкладатися на складові. Створений макет буде окрасою будь-якої історичної експозиції.

Важливою складовою археологічної експозиції виступають дані про житла давніх людей. Яскравим та добре дослідженим є трипільське домобудівництво.

Питанням вивчення архітектури трипільських будинків приділялася чимала увага серед фахівців. Добре відомі реконструкції трипільських будівель Т. С. Пассек [5]. На той час стелі будинків не простежувалися, тому й у реконструкціях відсутні перекриття. Пізніше значну увагу приділяла реконструкціям жител К. К. Черниш [6]. На її реконструкціях вже з'являються перекриття між основним простором приміщень та горищем. За останні десятиліття зроблено дуже багато для з'ясування конструкції трипільських будинків [1]. Узагальнююча характеристика трипільського

домобудівництва надана в Енциклопедії трипільської цивілізації [2].

Порівнюючи типові житла трипільців різних періодів, можна помітити, що організація простору житла поступово вдосконалюється від етапу до етапу. Так, на ранньому етапі зафіксовані відкриті вогнища, тоді як пізніше в будинках вже влаштовують печі. Долівки на ранньому етапі завжди земляні, пізніше – вони вже глиняні. Посуд розташовується навколо вогнищ, проте на середньому етапі для зерновиків або піфосів влаштовувалися спеціальні підвищення–лави вздовж стін. Сакральні речі концентруються на ранньому етапі, як правило, біля вогнищ. Пізніше – біля хрестоподібних вівтариків. На першому, ранньому етапі будинки невеликі квадратні розміром 6,5 x 6,5 м (рис.1). Вже на другому, середньому етапі їх площа істотно збільшується, вони стають двоповерховими. Так житло 1 з поселення Майданецьке мало загальні розміри 25,5 x 10,8 м (рис.2). При цьому лише другий поверх був житловий.

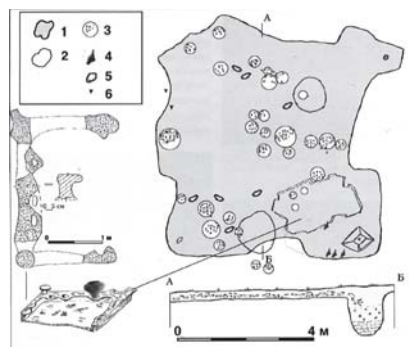


Рис.1. План житла 2 з поселення Тимкове.
За М. Відейко, 2004 р.

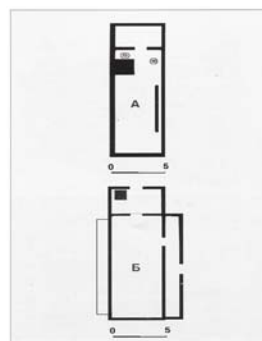


Рис.2. План житла 1 з поселення Майданецьке.
За М. Відейко, 2004 р.

Зовнішній вигляд інтер'єрів будинків добре реконструюється за модельками жител. Добре збереглися конструкції хрестоподібних вівтариків з заглибленням в центральній частині (рис.3). Посуд, який стоїть на лаві вздовж стіни (рис.4), посуд, що знаходився в снігах біля входу до приміщення (рис.5). Моделі жител дають можливість відтворити й зовнішній вигляд печей. Вони мають або сферичну конструкцію (рис.6), або з виділеним

невисоким димарем. В таких печах палили скоріше не дерево, а деревне вугілля, яке не давало диму.

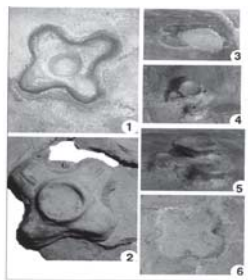


Рис.3. Вівтарники з трипільських жител.
За М. Відейко, 2004 р.

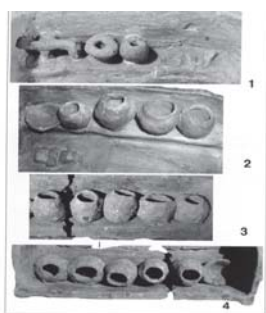


Рис.4. Зображення посуду на модельках жител.
За М. Відейко, 2004 р.



Рис.5. Посуд біля входу до житла. За М. Відейко, 2004 р.

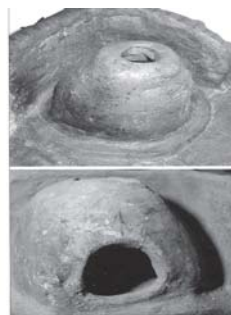


Рис.6. Модельки печей. За М. Відейко, 2004 р.

При створенні макету будинку можна використати дані й про гончарні печі, які знаходилися в житлових будинках або поруч з ними. Відсутня передня стінка гончарної печі

дозволить глядачеві наочно уявити собі весь процес випалу посуду [4].

Окремі ділянки підлоги будинків містять зернотерки, клиноподібні сокири тощо. Не треба перевантажувати макет будівлі знаряддями праці чи статуетками. Це може створити уявлення в відвідувачів про значне багатство або розмаїття інструментарію трипільців. Надлишкові речі можуть експонуватися поруч із макетом окремо на традиційних стендах, доповнюючи загальну картину давнини.

Подібні макети стануть яскравим доповненням матеріальних свідчень у загальноісторичних та краєзнавчих музеях. Макети-стенди можуть стати найатрактивнішою центральною частиною експозиції.

Як вже наголошувалося, побудова макетів для археологічної експозиції музеїв є важливою складовою створення стійкої музейної комунікації. Натурний макет за відсутності чи неможливістю перенесення пам'ятки до скансену є єдиним способом донесення до широкого загалу об'єктів археології, які досліджувалися в минулому. Достовірний макет може конкурувати із відтворенням пам'ятки у скансені. Макет в якості експозиційної площі може отримати назву експозиційного.

Список використаних джерел

1. Відейко, МЮ., 2003. 'Комп'ютерні реконструкції поселень та жител трипільської культури', *Наук. конф. Трипільська цивілізація у спадщині України*, Київ, Травень 30–31.
2. Відейко, МЮ., 2004. 'Архітектура поселень трипільської культури', *Енциклопедія трипільської цивілізації*, Т.1. К., с.301–342.
3. Лотман, Ю., 2002. 'История и типология русской культуры', *Санкт-Петербург: Искусство*, СПб.
4. Мовша, Т., 1971. 'Гончарный центр Трипольской культуры на Днестре', *Советская Археология*, Т.3, с.228–234.
5. Пассек, ТС., Кричевский, ЕЮ., 1946. 'Трипольское поселение Коломишчина', *КСИИМК*, Вып.12, с.14–22.
6. Черныш, ЕК., 1982. 'Энеолит Правобережной Украины и Молдавии', *Энеолит СССР*, М.: Наука, с.165–252.
7. Чухрай, Л., 2017. 'Проблеми відтворення в макетах визначних археологічних пам'яток України', *Зб. наук. праць Науковий записки НаУКМА. Теорія та історія культури*, «Києво-Могиланська академія», Т.191, К., с.90–94.
8. Юрєнева, ТЮ., 2003. 'Музееведение', М.: *Академический Проект*, 559 с.

References

1. Videjko, MJu., 2003. 'Komp'juterni rekonstrukcii poselen' ta zhytel trypil's'koi kul'tury (Computer reconstructions of settlements and dwellings of Trypillian culture)', *Nauk. konf. Trypil's'ka cyvilizacija u spadshyni Ukrai'ny*, Kyi'v, Traven' 30–31.
2. Videjko, MJu., 2004. 'Arhitektura poselen' trypil's'koi kul'tury (Architecture of settlements of Trypillian culture)', *Encyklopedija trypil's'koi cyvilizacii*, T.1. K., s.301–342.
3. Lotman, Ju., 2002. 'Istorija i tipologija ruskoj kul'tury (History and typology of Russian culture)', *Санкт-Петербург: Искусство*, SPb.
4. Movsha, T., 1971. 'Goncharnyj centr Tripol'skoj kul'tury na Dnestre (Pottery center of Tripoli culture on the Dniester)', *Sovetskaja Arheologija*, T.3, s.228–234.
5. Passek, TS., Krichevskij, EJu., 1946. 'Tripol'skoe poselenie Kolomijshchina (Tripoli settlement Kolomijshchina)', *КСИИМК*, Вып.12, s.14–22.
6. Chernysh, EK., 1982. 'Jeneolit Pravoberezhnoj Ukrainy i Moldavii (Aeneolithic Right-Bank Ukraine and Moldova)', *Jeneolit SSSR*, M.: Nauka, s.165–252.
7. Chuhraj, L., 2017. 'Problemy vidtvorennja v maketah vyznachnyh arheologichnyh pam'jatok Ukrai'ny (Problems of reproduction in the mock-ups of outstanding archaeological monuments of Ukraine)', *Zb. nauk. prac' Naukovy zapysky NaUKMA. Teorija ta istorija kul'tury*, «Kyjevo-Mogyljans'ka akademija», T.191, K., s.90–94.
8. Jurėneva, TJu., 2003. 'Музееведение (Museology)', М.: *Академический Проект*, 559 s.