

УДК 911.3

Божук Т.І.

ДОСЛІДЖЕННЯ РЕЛІГІЙНИХ ОБ'ЄКТІВ ДЛЯ ПОТРЕБ ТУРИЗМУ (МЕТОДИЧНІ АСПЕКТИ)

Розроблено алгоритм дослідження релігійних об'єктів для потреб використання у екскурсійно-туристичній діяльності. Охарактеризовано зміст і технологію виконання завдань на кожному із етапів дослідження релігійних об'єктів.

It was the algorithm of religious objects' research for the needs of excursion-tourist activities. It was characterize the content and technology of realizing the tasks on every stage of religious objects' research.

Постановка проблеми у загальному вигляді та її зв'язок із важливими науковими чи практичними завданнями. Питання методики дослідження є надзвичайно важливими у будь-якому науковому напрямі, і особливою актуальністю вони відзначаються в туризмі. Адже, знаючи теоретичні напрацювання і потреби споживачів, доцільно врахувати всі організаційно-технологічні моменти збору, систематизації та інтерпретації даних. На основі одержаної інформації розроблятимуться релігійно-туристичні тури, що мають практичне значення як для туристів, так і для організаторів релігійно-туристичної діяльності.

Актуальність дослідження. Враховуючи значну частку туристів, які надають перевагу відвідуванню релігійних об'єктів, а також велику кількість релігійних об'єктів, які відзначаються особливою сакральністю і привабливістю, означений напрям дослідження відзначається актуальністю.

Аналіз останніх досліджень і публікацій, в яких започатковано розв'язання даної проблеми і на які спирається автор. Питання сучасного стану рекреаційних і туристичних ресурсів України розглянуто в роботах Олександра Бейдика [1] та Валентина Стафійчука [6]. У запропонованих до розгляду попередніх наших працях охарактеризовано структуру і зміст розроблених обліково-оціночних карток для опису релігійних християнських об'єктів різного типу [2, 3], подано концептуальні моменти створення регіональної туристично-інформаційної системи, де релігійні об'єкти є складовими ресурсного потенціалу території [4].

Виділення невирішених раніше частин загальної проблеми, котрим присвячується означена стаття. Стаття, що пропонується до розгляду, присвячена методичним аспектам релігійного туризму, а саме висвітлю-

ються організаційно-технологічні етапи збору, фіксації, систематизації, інтерпретації та представлення даних про релігійні об'єкти з метою їх використання у екскурсійно-туристичній діяльності.

Формулювання цілей статті (постановка завдання). Метою даної роботи є розробка структурно-логічної моделі дослідження релігійних об'єктів. Для вирішення поставленої мети виконано такі завдання:

- визначено етапи дослідження релігійних об'єктів для потреб туризму;
- охарактеризовано зміст завдань, що потрібно виконати на кожному із етапів.

Виклад основного матеріалу дослідження з повним обґрунтуванням отриманих наукових результатів. У запропонованій концепції створення регіональної туристично-інформаційної системи [4], безумовно, що релігійні об'єкти є невід'ємною складовою туристичних ресурсів території, тому подана структурно-логічна схема дослідження релігійних об'єктів (Рис. 1) передає основний зміст і технологію виконання завдань на кожному із етапів.

Правове регулювання релігійно-туристичної діяльності

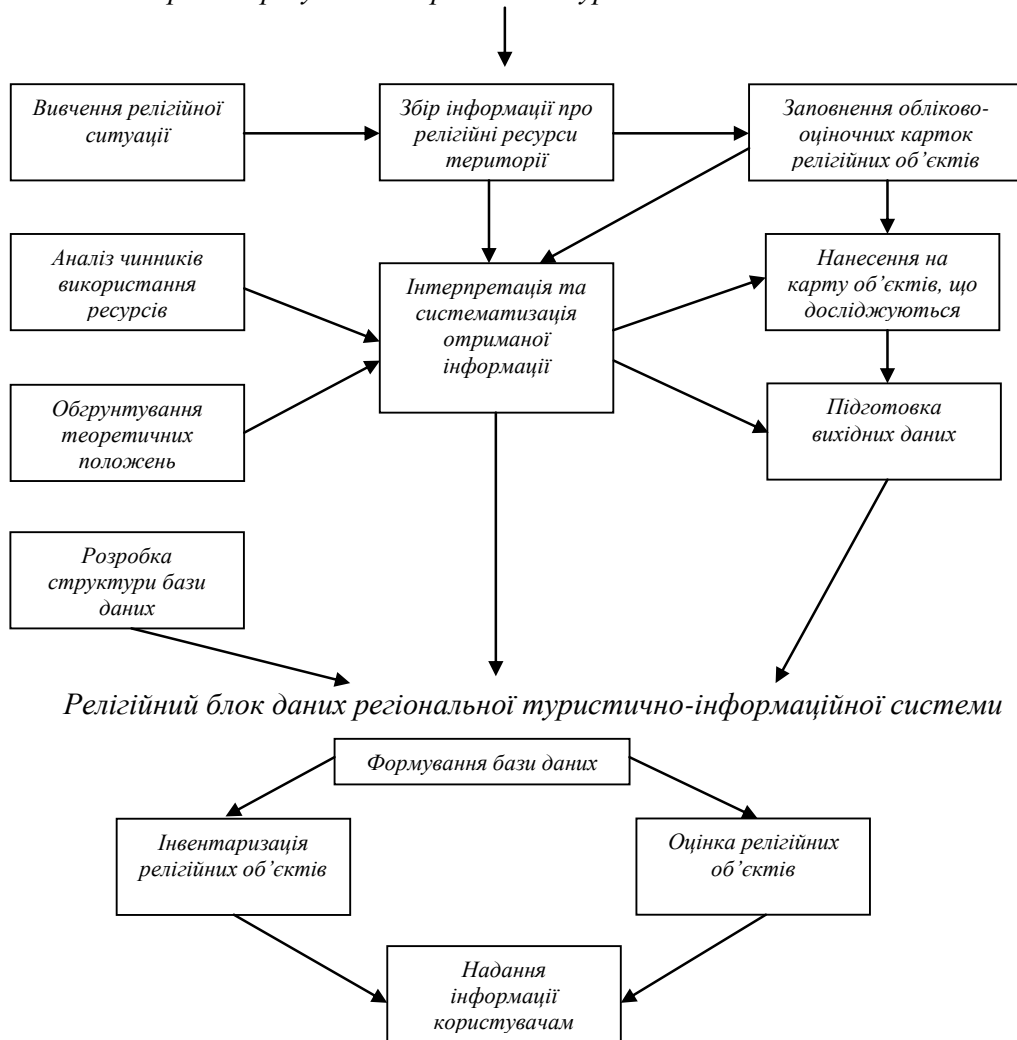


Рис. 1. Структурно-логічна модель дослідження релігійних об'єктів для потреб туризму

Загальними при дослідженні будь-якого виду туристичних ресурсів є *правове регулювання туристичної діяльності* (аналіз і посилання на чинні законодавчі та нормативно-правові документи), а також *аналіз чинників розвитку території* (які сприяють реалізації потреб, і тих, які лімітують рекреаційно-туристичну діяльність).

При дослідженні релігійних об'єктів, крім таких загальноприйнятих етапів дослідження як підготовчий, польовий та камеральний завершальний, виділяємо ще й спеціальні завдання:

- *вивчення релігійної ситуації* (релігійне районування, конфесійна приналежність);
- *обґрунтування теоретичних положень* (розуміння структури сакральнотуристичної індустрії; класифікації ресурсного потенціалу території, моделей сакральнотуристичного продукту та додаткових туристичних послуг тощо);
- *збір комплексної інформації про релігійні ресурси території* (літературні, статистичні, картографічні дані, фондові джерела, матеріали та результати соціологічного опитування, оцінка сакральнотуристичних об'єктів тощо);
- *заповнення обліково-оціночних карток релігійних об'єктів* (фіксація на місцевості даних місцезнаходження, транспортної доступності, конфесійної приналежності, розкладу богослужінь, наявності сакральних реліквій, архітектурно-мистецьких особливостей, інфраструктурного забезпечення для туристів тощо, а також фотографій та відеоматеріалів);
- *інтерпретація отриманої інформації* (має місце як при складанні «паперових» карт обліку ресурсів, так і при формуванні бази даних);
- *підготовка вихідних даних* (важлива ланка при подальшому опрацюванні, оскільки включає, наприклад, виготовлення «паперової» копії карти, її сканування, оцифрування і редагування);
- *розробка структури бази даних* (базується на теоретичних принципах розуміння сакральнотуристичної діяльності та практичних можливостях сучасних геоінформаційних технологій);
- *створення сакральнотуристичного блоку даних у структурі регіональної туристично-інформаційної системи* (складова ресурсного потенціалу будь-якої території; заповнюються відповідні поля бази даних на основі зафіксованої на місцевості інформації). Слід зазначити, що регіональна туристично-інформаційна частина, як і будь-яка ГІС із розвиненими функціями просторового моделювання та візуалізації, характеризується наявністю трьох основних організаційних блоків – бази даних, бази моделей та інтерфейса користувача [5]; технологічні особливості цих компонентів (формати представлення, даних, програмні мови для модельних алгоритмів, спосіб реалізації інтерфейсу користувача) визначаються програмним забезпеченням, на основі якого реалізується ГІС. Однак, зміст, та відповідно перелік масивів даних, алгоритмів моделей та опцій інтерфейсу за-

лежать від об'єкта, який описує дана ГІС. База даних містить векторні та растрові картографічні шари, які передають просторову диференціацію ресурсного потенціалу території для потреб туризму та рекреації. База моделей – це набір алгоритмів, за допомогою яких опрацьовуються дані для отримання додаткової інформації. Структура бази даних охоплює два важливі інформаційні блоки: *інвентаризацію (ресурсів – релігійних об'єктів)*, *закладів (підприємств туристичного обслуговування)* та *послуг (транспортних, екскурсійних, анімаційних)*, *туристичного продукту (існуючих маршрутів)*, *оцінку (туристичних потоків, привабливості релігійних чи інших об'єктів, сучасного стану, планування та прогнозування розвитку території для потреб туризму та рекреації.)* База даних представлена такими векторними картографічними шарами: «Зелені насадження», «Водні об'єкти», «Транспортна мережа», «Населені пункти», «Культурно-історичні об'єкти», «Релігійні об'єкти», «Об'єкти природо-заповідного фонду», «Туристичні маршрути», «Підприємства розміщення», «Заклади харчування», «Заклади дозвілля» тощо);

- *надання необхідної інформації користувачеві (державним органам з управління туризму, туристичним фірмам, інформаційним центрам, громадянам).*

Аналіз картографічної та семантичної інформації бази даних дасть можливість визначити не лише просторові закономірності об'єктів, але і виявити умови та фактори, що впливають на розвиток інфраструктури і прогнозувати їх розвиток у найближчому майбутньому.

Висновки з даного дослідження і перспективи подальших розвідок у даному напрямку. Запропонований алгоритм дослідження релігійних об'єктів для потреб туризму має неабияке практичне значення, а сформована база даних може використовуватись органами місцевого самоврядування та організаторами туристичної діяльності при розробці пропозицій до державних програм національного і регіонального розвитку з метою планування і прогнозування розвитку територій; при формуванні кадастру туристичних ресурсів; у навчальному процесі.

Подальші дослідження із означеної проблематики мають перспективу у плані збору інформації та формуванні баз даних на рівні адміністративно-територіального устрою України. Регіональні туристично-інформаційні системи можна використовувати для виявлення районів (регіонів) із пріоритетними можливостями для рекреаційно-туристичного освоєння.

- 1.Бейдик О. О. Рекреаційні ресурси України : навч. посібн. – К. : Альтерпрес, 2009. – 400 с.
- 2.Божук Т. Методичні аспекти оцінювання релігійних об'єктів для туристичного використання / 3.Тетяна Божук // Наукові записки Тернопільського державного педагогічного університету ім. В. Гнатюка : географія. – 2009. – Випуск 2 (26). – С. 90–95.
- 4.Божук Т. І. Оцінка сакральнотуристичних об'єктів / Божук Т. І. // Науковий Вісник Чернівецького університету. – 2008. – Випуск 391. – С. 197–202.
- 5.Божук Т. І. Концепція формування регіональної туристично-інформаційної системи / Божук Т. І. // Дністровський каньйон – унікальна територія туризму : Матеріали Міжнар. наук.-практ. конф. (м. Тернопіль 16-18 трав. 2009 р.) / Тернопільський національний педагогічний університет імені В. Гнатюка. – Тернопіль : Підручники і посібни-

ки, 2009. – С. 31–32. 6. Митчелл Э. Руководство по ГИС-анализу / Митчелл Э. – Часть 1. : Пространственные модели и взаимосвязи. – К. : ЕСОММ Со, 2000. – 198 с. 7. Стафійчук В. І. Туристичні ресурси України : навч. посібн. / Стафійчук В. І. – К. Альтерпрес, 2007. – 369 с.