

УДК 339.9

*Шаповал Б.О., Авраменко Є.Ю.*

**СУСПІЛЬНО-ГЕОГРАФІЧНА ТРАНСФОРМАЦІЯ  
ЗОВНІШНЬОЕКОНОМІЧНОГО КОМПЛЕКСУ ЧЕХІЇ В УМОВАХ  
ІНТЕГРАЦІЇ ДО ЄС**

*В публікації зазначено та проаналізовано основні аспекти трансформації зовнішньоекономічного комплексу Чехії на сучасному етапі.*

*Ключові слова – трансформація, зовнішньоекономічний комплекс, інтеграція, інвестиції, зовнішня торгівля товарами.*

*В статье отмечено и проанализировано основные аспекты трансформации внешнеэкономического комплекса Чехии на современном этапе.*

*Ключевые слова: трансформация, внешнеэкономический комплекс, инвестиции, интеграция, внешняя торговля товарами*

*The main aspects of Czech external economic complexes transformation have been detected and analysed.*

*Keywords: transformation, external economic complex, integration, investments, the external commodity trade.*

*Постановка проблеми.* Однією з закономірностей світового розвитку є розгортання інтеграційних процесів, які посилились на зламі тисячоліть. Значним є вплив міжнародних інтеграційних процесів на функціонування не лише регіональних міжнародних систем і становлення нового міжнародного порядку, а й окремих суспільств та держав, їхньої внутрішньої політики, на щоденне життя людей.

З світовим розвитком економіки, підвищенням економічного потенціалу держав зростає і значення міжнародних економічних зв'язків. У сучасному світі прогрес кожної країни залежить від того наскільки повно вона може скористатися матеріальними і духовними здобутками всього людства.

*Актуальність проблеми.* Розвиток Чеської Республіки, як і більшості європейських держав, значною мірою залежить від успіхів міжнародної співпраці. Тому дослідження трансформації зовнішньоекономічного комплексу Чеської Республіки в умовах інтеграції до Європейського Союзу має не лише важливе теоретичне, але передусім й практичне значення. Вивчення і врахування досвіду трансформаційних процесів у Чеській Республіці, особливостей політичних змін, побудові чітко спрямованої і збалансованої зовнішньої політики, поза всяким сумнівом, може бути корисним для України.

*Аналіз попередніх досліджень і публікацій.* В результаті опрацювання джерельної бази можна зробити висновок, що суспільно-географічна трансформація зовнішньоекономічного комплексу Чехії в умовах інтеграції до ЄС досі розглядалися лише в Чеській Республіці, причому комплексні дослідження проблеми з огляду на особливості європейських й внутрішньодержавних трансформаційних процесів були відсутні. Серед чеських авторів, які працюють над цією тематикою, можна виділити П.Черноха, П.Друлака, В.Клауса, М.Мареша, П.Плеціти, Л.Ровну.

Одним із найбільш ґрунтовних чеських досліджень є праця П.Черноха „Шлях до ЄС: східне розширення Європейського Союзу і Чеська Республіка в період з 1990 по 2004” ,в якій розглядається процес європейської інтеграції в контексті розширення ЄС. На жаль, дослідження проблеми іншими чеськими авторами зосереджуються передусім на окремих аспектах трансформації економічної та правової систем Чехії.

*Мета.* Головною метою даної публікації є виявлення трансформації зовнішньоекономічного комплексу Чехії, як складової суспільно-географічного комплексу.

*Виклад основного матеріалу.* Міжнародна інтеграція – це об'єктивне, складне й суперечливе явище, що розвивається у протистоянні з дезінтеграційними тенденціями у світовій системі, характеризується процесами об'єднання держав і народів для спільного розв'язання проблем та реалізації спільних цілей, супроводжується посиленням взаємозалежності між ними аж до злиття в єдине ціле, виникненням спільних інститутів та правових норм, що забезпечують функціональну ефективність. Основними мотивами інтеграційних взаємодій у сучасному світі є прагнення забезпечити добробут, безпеку та стабільність розвитку суспільства.

В результаті успішної роботи уряду Чехії, проведення економічних та політичних реформ, переорієнтації розвитку економіки, зокрема зовнішньо-торгівельних потоків, були створенні всі необхідні умови та виконані вимоги ЄС, які дозволили Чеській Республіці стати повноправним членом Європейського Союзу 1 травня 2004 року. [3] Таким чином, вона завершила довготривалий період зміцнення стосунків з Європейськими співтовариствами, який розпочався ще секторною торгівельною домовленістю та поступово розширювався у напрямку більш тісної торгівельної та політичної співпраці.

В період трансформації економіки після 1989 року чеська промисловість в приватних руках мала змогу знайти заміну зниклим ринкам Східної Європи та інших країн Радянського блоку (країни Центральної Азії, Північна Корея, В'єтнам та ін.). [1] Постійно зростаюча кількість чеської продукції відкрила для себе шлях на більш вимогливі світові ринки, де вона утримує свою конкурентоспроможність. Успіхом для чеської економічної трансформації можна вважати факт, що навіть враховуючи високу, навіть абсолютну відкритість чеської економіки, вдалось, особливо в перші роки трансформації, зберегти відносно низьке сальдо балансу зовнішньої торгівлі. Але від'ємне сальдо торгівельного балансу компенсується за рахунок доходів від іноземних туристів, які відвідують країну.

Зараз, в умовах глобалізації та економічної інтеграції в рамках Європи міжнародна торгівля має постійно зростаючу роль. Об'єм імпорту та експорту рік за роком зростає, а зміни в структурі імпорту та експорту мають позитивні тенденції. (див.Рис.1)

Чехія – країна, що знаходиться усередині європейського континенту. Таке економіко-географічне положення держави з однієї сторони дає багато переваг для розвитку взаємовигідного співробітництва із сусідніми країнами, а з іншої сторони має і негативні наслідки тому що країна відрізана від світового океану і не має виходів у жодне з морів.

Сучасна Чехія – порівняно невелика високорозвинена індустріальна країна, економічно багатолика, зі складною господарською географією. Держава завжди славилася не тільки обсягами промислової продукції, але і її високою якістю. Основні галузі чеської промисловості – паливно-енергетична, машинобудування, хімічна, текстильна, харчова, виробництво

скла і порцеляни. Чехія має злагожене сільськогосподарське виробництво.

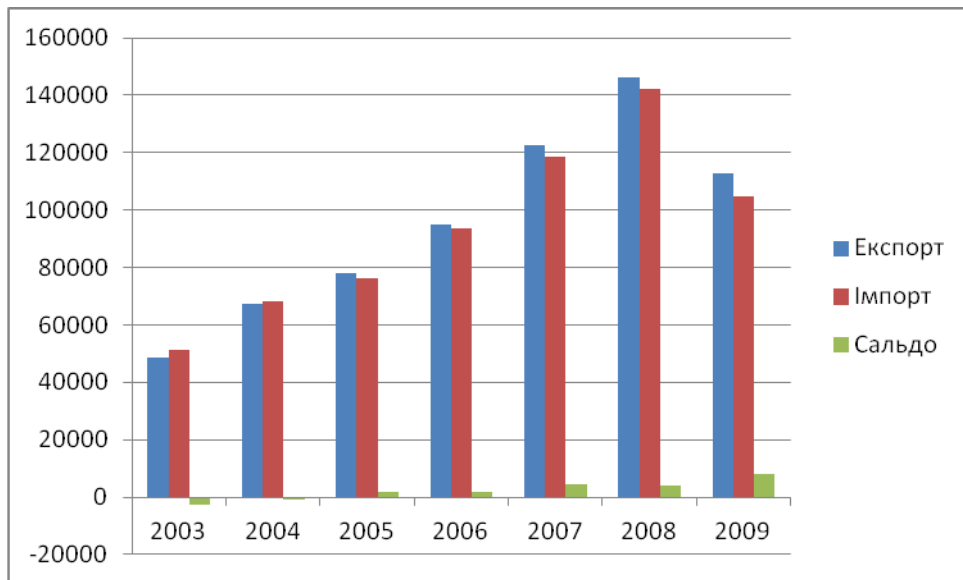


Рис.1. Динаміка зовнішньої торгівлі товарами за 2003-2009 роки (млн..дол) [5]

Більшість обсягів товарів Чехії (експортується до країн Європейського союзу та інших західних держав, а на частку держав Східної Європи припадає лише 20%. Головними партнерами в експорті є Німеччина 25.6%, Китай 25.6%, Польща 6,5%, Росія 5,4%, Словаччина 5,2% (2010р.)

Значна частина всього імпорту Чехії (надходить з країн Західної Європи та Європейської зони вільної торгівлі (Німеччина 31.7%, Словаччина 8,7% Польща 6,2%, Франція 5,5%, Великобританія 4,9%, Австрія 4,7%, Італія 4,5%(2010р.)(див. рис.2)

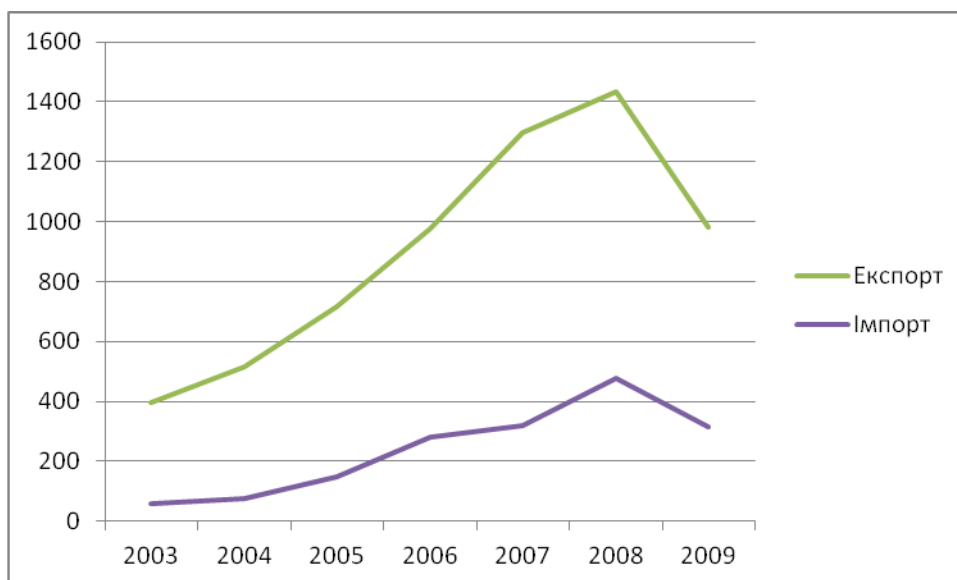


Рис.2. Динаміка зовнішньої торгівлі з країнами ЄС[5]

Основними статтями експорту (66,5 млрд. дол.) є будівельні матеріали, ліс та металовироби, транспортне устаткування, медичне обладнання, текстильні вироби, меблі, швейні вироби і взуття. Імпортується (68,19 млрд. дол.) насамперед нафта, природний газ, хімічні вироби, напівфабрикати для національної промисловості.

Чехія – країна, що буквально створена для туризму. Тому особливе значення Чехія приділяє саме для розвитку туристичної галузі. Будуються численні готелі, курортні комплекси, щоб країна стала ще більш привабливою країною для туризму. Дуже популярними сьогодні є гірськолижні курорти країни, історико-культурні пам'ятки, а також туризм з метою шопінгу, на який Чехія запрошує всіх бажаючих в кінці літнього сезону.

Залучення інвестицій – складова частина економічної політики країни. Для стабілізації розвитку економіки керівництво Чехії вжило низку заходів, спрямованих на підняття промислового виробництва, збільшення інвестиційного потоку і зростання експорту. Зокрема, створено режим максимального сприяння надходженню інвестицій в економіку країни. Скажімо, інвестори, котрі вкладають більше 10 млн. доларів, звільняються від податків на 10 років, отримують гранти за кожне новостворене робоче місце, мають право неоподаткованого ввезення обладнання. Окремі пільги передбачені також для компаній, що планують довгострокові інвестиції. Залучення іноземних інвестицій у чеські підприємства зазвичай пов'язане не лише із забезпеченням фінансових вкладень у нове обладнання, машини, будівлі і т.д., але й у нові технології і маркетингові "ноу-хау". Все це сприяє швидкому і якісному процесу реструктуризації підприємств. В результаті на території республіки працює майже 150 тисяч іноземних компаній. Найбільше інвестицій спрямовано в галузі транспорту і зв'язку, виробництва транспортного обладнання, будівництва. Завдяки масивному притоку інвестицій зміцнилася чеська крона.[2]

Кількість населення Чехії становить 10,190,213 (дані за липень 2010 р.). Ринок робочої сили Чехії налічує відповідно 5,37 млн. А розподілена робоча сила за зайнятістю так: сільське господарство 2.2%, промисловість 38.6%, сфера послуг 59.5% (2010 р.). [4]Ринок праці ЄС без обмежень відкритий для чеської робочої сили Ірландією, Швецією, Великобританією, Португалією, Іспанією, Фінляндією, Голландією. Інші країни-члени ЄС (Австрія, Німеччина, Франція) поки що обмежують доступ чеської робочої сили на свої ринки праці. В Чеській Республіці продовжує збільшуватися кількість безробітних, що відтворює процес зниження промислового виробництва, та експорту ЧР, який продовжується з початку 2009 р.

Дипломатичні відносини між Україною та новоутвореною Чеською Республікою були встановлені у січні 1993 року. За обсягом товарообіг з Чехією Україна посідає друге місце серед країн СНД та Балтії (після Російської Федерації) і дев'ятнадцяте місце – серед інших країн, з якими Чеська Республіка має торговельно-економічні зв'язки. У 2003 році рівень

товарообороту між нашими країнами вперше за десять років сягнув позначки у 609,8 млн. доларів США.

*Висновки.* Отже основними напрямками трансформації зовнішньоекономічного комплексу Чехії:

- Переорієнтація географічній структурі зовнішньоекономічного комплексу (збільшення частки ЄС).
- Зміни в товарній структурі (збільшенні частки машинотехнічної продукції, експорт ліцензій і будівництво на їх основі промислових об'єктів за кордоном).
- Динамічний розвиток сфери послуг.
- Лібералізація ринку капіталу.
- Покращення доступності європейських країн для ринку робочої сили Чехії.

1.Копійка В.В., Шинкаренко Т.І. Європейський Союз: заснування і етапи становлення. – К.: Ін Юре, 2001. – 400 с.

2.Мерза Н.З. Розвиток зовнішньої торгівлі Чеської Республіки // Науковий вісник Волинського національного університету імені Лесі Українки. – 2008. - №6. – С.94-103.

3 .Чернох П. „Шлях до ЄС: східне розширення Європейського Союзу і Чеська Республіка в період з 1990 по 2004” . — Прага, 2003. —С.150-165.

4.Eurostat - <http://epp.eurostat.ec.europa.eu>

5.Ministry of Industry and Trade of The Czech Republic - <http://www.mpo.cz>