

ОЦІНЮВАННЯ ПРИВАБЛИВОСТІ ТА СПРИЯТЛИВОСТІ ЛАНДШАФТІВ ЗАПОРІЗЬКОЇ ОБЛАСТІ ДЛЯ РОЗВИТКУ РЕКРЕАЦІЇ

Викладені нові способи оцінювання привабливості та сприятливості ландшафтів Запорізької області для розвитку рекреаційної діяльності, що основані на внутрішньому ландшафтному різноманітті.

Ключові слова: рекреаційна діяльність, атрактивність, природно-ресурсний потенціал

Изложены новые способы оценивания привлекательности и благоприятности ландшафтов Запорожской области для развития рекреационной деятельности, основанные на внутреннем ландшафтном разнообразии.

Ключевые слова: рекреационная деятельность, атрактивность, природно-ресурсный потенциал.

Describe new ways of estimating the attractiveness and ease of landscapes Zaporizhia region for development of recreational activities based on the domestic landscape diversity.

Key words: recreational activities, attractiveness, natural-resource potential.

Постановка проблеми. Останнім часом стала актуальною проблема оцінювання привабливості територій для розвитку рекреаційної діяльності та туризму. Раціональне використання природно-ресурсного потенціалу вимагає підвищення ефективності використання природно-ресурсного потенціалу. Розвиток рекреації і туризму в Запорізькій області вимагає визначення перспективності територій для освоєння в галузі рекреації і туризму. Необхідні дослідження з визначення перспективності території області для розвитку рекреації і туризму.

Виділення невивчених сторін проблеми. Для території Запорізької області досліджень з визначення привабливості території не проводилось. Досліджувався головним чином природно-ресурсний потенціал та економіка. Таким чином, виникає потреба у визначенні привабливості території для потенційних туристів та рекреантів.

Аналіз останніх досліджень і публікацій. В сучасній науці розроблено вже багато підходів до оцінювання атрактивності – привабливості ландшафтів. Так Ніколаєв В.А. акцентує увагу на таких способах оцінювання атрактивності ландшафтів як експертна оцінка, анкетування та структурно-інформаційний аналіз. Головною специфікою експертної оцінки є висока художня кваліфікація експертів та багатий досвід у спостереженні ландшафтів. Анкетування використовує для оцінювання звичайних рекреантів та місцевих жителів. Структурно-інформаційний аналіз ґрунтується на більш глибокому розумінні та осягненні ландшафту, яке відбувається не лише на рівні естетичних переваг, але й з аналізом структури та взаємозв'язків компонентів ландшафту [6].

Стосовно оцінки естетичності ландшафтів Гродзинський М.Д. виділяє такі методи як експертні методи, психофізичні методи, когнітивні методи і пізнавальні методи [2, 3]. Психофізичні методи полягають у визначенні психофізичних, вимірюваних характеристик ландшафту, що зумовлюють його сприйняття людиною та формування її ставлення до цього ландшафту. Когнітивні методи базуються на вивченні психічних процесів, що утворюють сприйняття людиною ландшафту та формування ландшафтних смаків та вподобань. Пізнавальні методи зводяться до звичайного опису ландшафту, виявленні переживань від нього і духовному його осягненні разом з етнічними традиціями.

В рекреаційній географії найбільш уживаними є три типи оцінювання природних ресурсів: медико-біологічний, психолого-естетичний, технологічний [5]. Медико-біологічний тип оцінювання відображає ступінь впливу природних чинників на організм людини, що визначає комфортність перебування людини-рекреанта в середовищі, яке оцінюється. Психолого-естетична оцінка найближче знаходиться до поняття атрактивності та відображає можливості ландшафту задовольнити естетичні потреби людини. При цьому типі оцінюють емоціональний вплив вигляду ландшафту та його компонентів на людину. Технологічний тип оцінювання ландшафту відображає можливості взаємодії з природним середовищем за допомогою техніки в рекреаційній діяльності. В даному випадку мається на увазі можливість побудови шляхів сполучення, комунікаційних мереж та споруд для забезпечення максимального комфорту рекреантів [5].

Гродзинська О.Ю. В своєму дослідженні використовувала методи опитування за фотографічними зображеннями та анкетування респондентів для аналізу сприйняття людиною та спільнотами ландшафтів та географічних регіонів. Для оцінювання ландшафту використовувались базові перцепційні риси ландшафту, а саме: складність (кількість інформації, що містить в собі ландшафт); загадковість (кількість інформації про ландшафт, яку людина може отримати лише шляхом його пізнання); просторовість (наявність в ландшафті відкритих просторів та панорам); узгодженість (наскільки ландшафт може бути подумки представлений людиною в своїй уяві там, де вона його не може сприйняти фізично, його передбачуваність); ідентифікованість (ступінь того, наскільки ландшафт знайомий людині) [1]. В дослідженні використано групування ландшафтів у ментальні архетипи: „густий ліс”, „ліс зі стежками”, „лісова галявина”, „пейзажний парк”, „окультурений парк”, „паркові алеї”, „загадкові закоулки”, „екзотичний парк”, „польовий ландшафт”, „різноманітний степ”, „міські алеї”, „непривабливий міський ландшафт”, „старий (історичний) міський ландшафт”, „широкі вулиці”, „промисловий ландшафт”, „агроіндустріальний ландшафт” [1]. Такий підхід до класифікації досить новий та носить назву вернакулярного районування.

Модель оцінки рекреаційно-туристичної атрактивності території запропонована Івануником В.О. ґрунтується на оцінці комплексу природних, історико-культурних та соціально-економічних компонентів ресурсів рекреації та туризму. Модель включає в себе також природну рекреаційну місткість, місткість ресторанно-готельної інфраструктури рекреаційного комплексу та значення площ рекреаційних територій [4].

Різноманітні підходи до оцінювання атрактивності вказують на те що дослідження привабливості ландшафтів дуже затребувані в наш час. Описуючи ландшафт для цілей рекреації та туризму дослідник має описати не тільки його географічне розташування, морфологію та природні компоненти, а весь комплекс атрактивних чинників – як природних так і антропогенних.

Мета дослідження визначити нові способи оцінювання привабливості та сприятливості ландшафтів Запорізької області для розвитку рекреаційної діяльності.

Основний виклад матеріалу. Для проведення оцінювання привабливості і сприятливості територій для рекреаційної діяльності потрібно визначити ознаки, що можливо кількісно оцінити. Таким чином було виокремлено такі напрямки оцінювання:

- визначення загальної атрактивності території;
- транспортна доступність;
- внутрішній ландшафтний ресурс

Загальна атрактивність території визначалась як сума наявних та відсутніх ознак території, які зазвичай виступають як атрактивні елементи і одночасно ресурси для рекреаційно-туристичної діяльності. Для визначення загальної атрактивності обиралась контрольна точка – центр адміністративного району області. Для точки вираховувалась сума певних ознак, з яких визначався потенціал точки і відповідно місцевості, яку вона представляє. Серед атрактивних елементів були обрані наступні:

- наявність постійних водотоків і водойм;
- наявність елементів річкових долин;
- наявність яружно-балкової мережі;
- наявність відслонень корінних порід;
- наявність унікальних природних об'єктів;
- наявність особливої фауни та флори;
- наявність цікавих для відвідування техногенних об'єктів;
- наявність розвитку природних процесів, доступних для спостереження у реальному часі;
- наявність природних ресурсів, що можуть використовуватись для лікування та оздоровлення.

За отриманими потенціалами точок була побудована картосхема в середовищі Surfer 6. На картосхемі рис. 1 показано розподіл ступеня атрактивності ландшафтів Запорізької області як інтегрованого показника, який враховує різноманіття ландшафтів. Найбільш атрактивними є місцевості біля міст Запоріжжя, Бердянська, Мелітополя, Приазовська

височина та береги Каховського водосховища. Спостерігається явне зростання атрактивності біля берегів Азовського моря. Найбільш атрактивними є наступні адміністративні райони: Бердянський, Запорізький, Мелітопольський, Приазовський, Приморський, Куйбишевський, Якимівський райони, Найменш привабливими виявляються Михайлівський, Веселівський, Великобелозерський райони. Інші райони в області є середніми за рівнем атрактивності. Тут також слід зазначити, що найбільш атрактивні місця є одночасно найбільш заселеними, тяжіють до водних об'єктів.

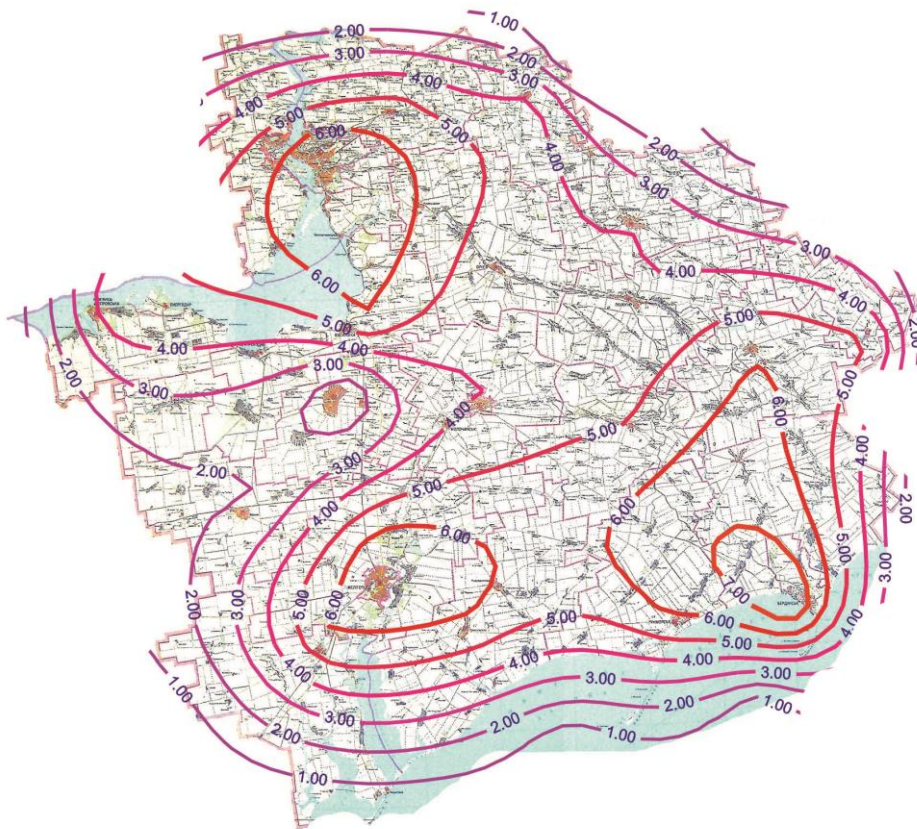


Рис. 1 Атрактивність ландшафтів Запорізької області

Таким чином, можна говорити про поняття атрактивності – умовної величини, що характеризує загальну привабливість території або точки на місцевості чи карті відповідно до наявної сукупності атрактивних чинників в її межах для реалізації рекреаційної діяльності. Наявна сукупність чинників обирається дослідником залежно від специфіки досліджень, завдань дослідження і вибудовується у вигляд шкали, за якою можна визначати потенціал. Потім за результатом оцінювання можливо побудувати карту. Величина потенціалу свідчить про наявний чи перспективний потенціал території, вказує на можливості його освоєння а також орієнтовну популярність в потенційних рекреантів чи туристів.

Дослідження транспортної інфраструктури території виявило регіони з високою та низькою транспортною доступністю. Критерієм до створення

картосхеми стала наявність чи відсутність шляхів сполучення різних типів як то автомобільних та залізничних шляхів, тобто, різноманіття дорожніх ландшафтів Запорізької області. Густота дорожньої мережі при цьому не враховувалась, оскільки в області до кожного населеного пункту прокладені автомобільні шляхи з твердим покриттям. Це можна побачити на топографічній карті масштабу 1:100000. Рекреаційно-ландшафтоформуюче значення дорожніх ландшафтів залежить від наявності різноманітних способів дістатись з однієї частини області в іншу (рис. 2). Розвиток дорожніх ландшафтів і відповідно транспортного сполучення сприяє розвитку рекреаційних ландшафтів, бо надає можливості для приїзду відпочиваючих. Чим вищий розвиток дорожніх ландшафтів, тим більший потенціал для розвитку рекреаційних ландшафтів

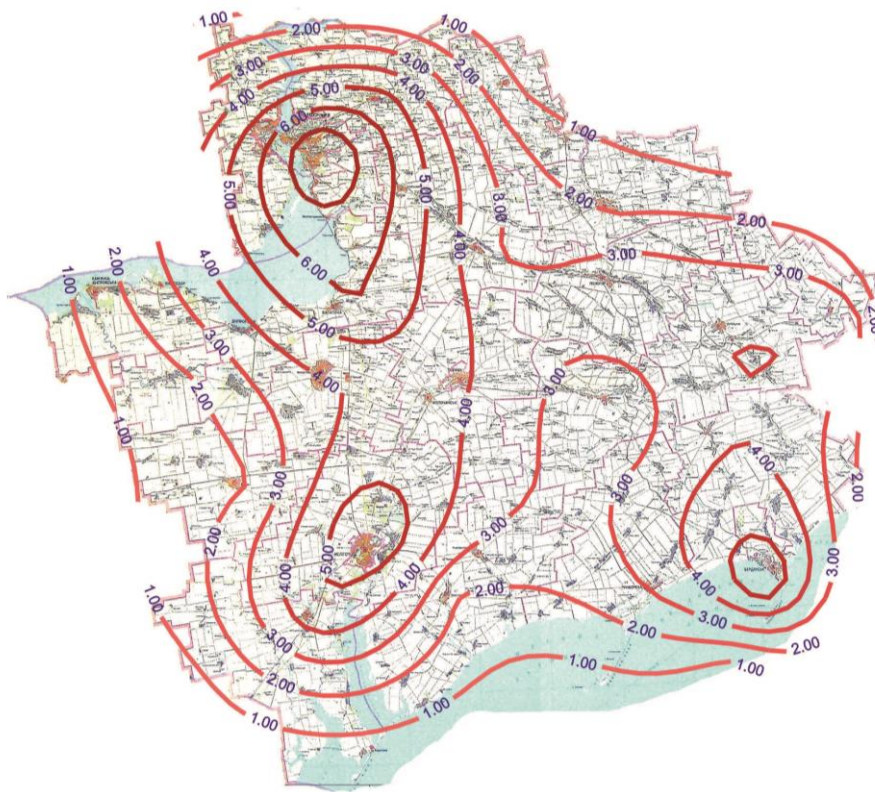


Рис. 2. Рекреаційно-ландшафтоформуюче значення дорожніх ландшафтів на території Запорізької області

Розглядаючи наведену вище картосхему можна побачити, що найбільш розвинені дорожні ландшафти мають три найбільших міста в області – Запоріжжя, Мелітополь, Бердянськ. Це є послідовним наслідком соціально-економічних чинників, оскільки в цих містах сконцентрована найбільша кількість промислових підприємств. Інші регіони області, де переважає сільське господарство, мають порівняно меншу транспортну доступність. Проаналізувавши картосхему можна визначити перспективи

покращення транспортної доступності регіону, який може бути цікавим для відвідування але мати погіршену доступність.

Рекреаційно-ландшафтоформуєчий дендроресурс області – це лісові насадження різних типів та призначень. Сюди віднесені як міські парки, так і лісогосподарські площі. Кожне таке насадження в умовах степової зони має високу атрактивність для місцевого населення, оскільки ліси є своєрідним антиподом степу, польового агроландшафту, промислової та селитебної території. Саме в лісонасадження прямує для відпочинку на природі більшість місцевого населення області у вихідні та святкові дні. Найбільш привабливими стають лісонасадження біля водних об'єктів – річок, водосховищ, ставків. Автор неодноразово спостерігав як населення виїжджало в такі місця для відпочинку. Саме тому виникла потреба оцінки потенціалу внутрішнього ландшафтного ресурсу – лісонасаджень. Для створення картосхеми використовувалось умовне розбиття топографічної карти масштабу 1:100000 на прямокутні ділянки, для цього оптимально підходила кілометрова сітка. Після розбиття виявлялись ділянки з лісонасадженнями та з'ясовувався відсоток, який займає лісонасадження по відношенню до загальної площі ділянки (рис. 3). Ділянки без суцільних лісонасаджень не враховувались. Ділянка повністю вкрита лісом набувала максимального значення потенціалу – 10.

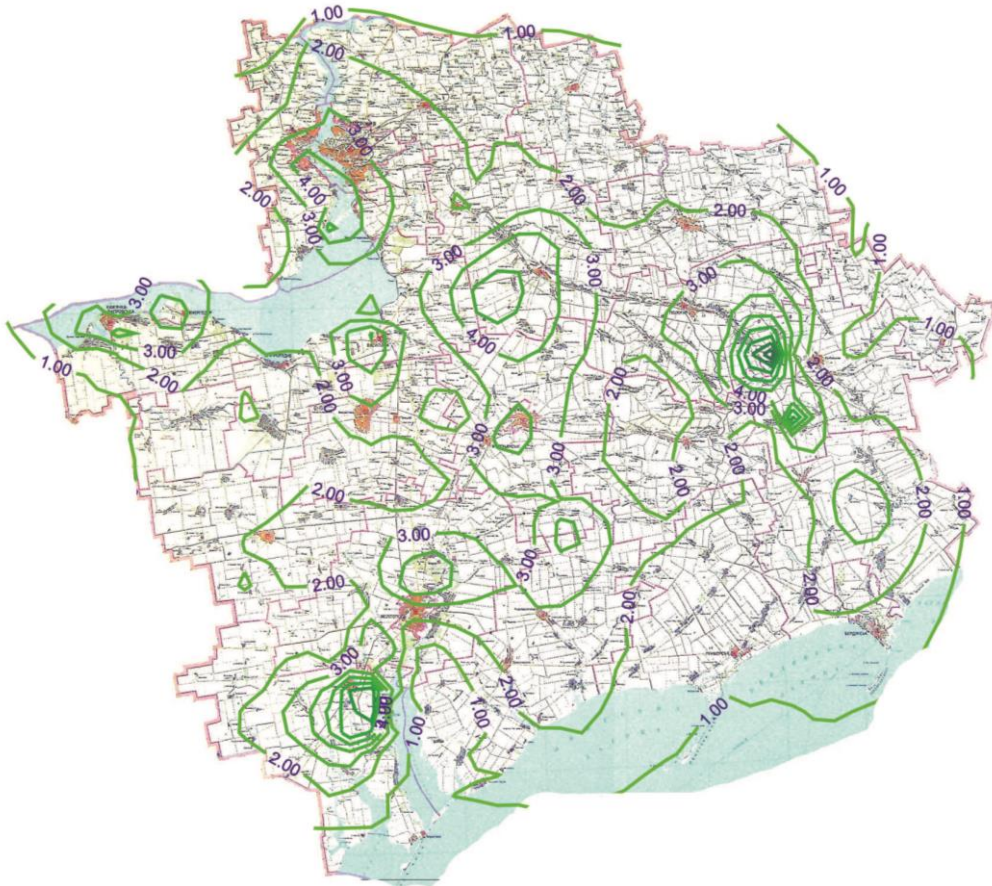


Рис. 3. Рекреаційно-ландшафтоформуєчий дендроресурс

Дендроресурс ніяк не пов'язаний з наявністю чи відсутністю населених пунктів або транспортною доступністю. Найбільші лісові насадження в області, як правило, створювались на землях, непридатних для сільського господарства – на пісках, схилах ярів та балок тощо. Поле потенціалу строкате. Тут чітко виділяються масиви Куйбишевського лісу, Більманської лісової дачі, Старобердянського та Радивонівського лісництв, а також зелена зона біля м. Енергодар.

В усіх показаних вище картосхемах поля потенціалів будувались автоматично, навколо обраних точок. Поступове падіння потенціалу з віддаленням від точок максимальних значень може проілюструвати падіння показника з відстанню. Падіння атрактивності є умовним, поле потенціалів при оцінці атрактивності ілюструє перехід від більш цікавих та різноманітних ландшафтних місцевостей до більш одноманітних. Так само падає доступність території при віддалення від точок перетину різних підтипів дорожніх ландшафтів, доступність лісових насаджень для відвідування місцевим населенням і відповідний рекреаційно-ландшафтоформуєчий дендроресурс.

Висновки. Таким чином, існує можливість оцінювання рекреаційних ландшафтів досліджуваного регіону трьома способами.

1. Атрактивність ландшафтів Запорізької області визначається як умовний показник морфологічного ландшафтного різноманіття, яке визначає естетичну привабливість території.

2. Рекреаційно-ландшафтоформуєче значення дорожніх ландшафтів на території Запорізької області виявляється у створенні можливостей для транспортного сполучення при розвитку рекреації і туризму.

3. Рекреаційно-ландшафтоформуєчий дендроресурс є вирішальним для розвитку приміської рекреації, короткочасного відпочинку в межах лісових насаджень Запорізької області. Території з високою щільністю лісових насаджень стають найбільш сприятливі для короткочасної рекреації а окремих випадках навіть спортивного та фотомисливства.

1. Гродзинська О.Ю. Конструктивно-географічний аналіз сприйняття ландшафтів і регіонів України: автореферат на здобуття наук. ступеня канд. геогр. наук: спец. 11.00.11 „конструктивна географія і раціональне використання природних ресурсів” / О.Ю. Гродзинська – Київ, 2009. – 20 с.

2. Гродзинський М.Д. Естетика ландшафту: Навчальний посібник. / М.Д.Гродзинський, О.В. Савицька – К.: Видавничо-поліграфічний центр „Київський університет“, 2005. – 183 с.

3. Гродзинський М.Д. Пізнання ландшафту: місце і простір: Монографія. У 2-х т. / Гродзинський М.Д. – К.: Видавничо-поліграфічний центр “Київський університет”, 2005.

4. Іванунік В.О. Оцінка рекреаційно-туристичної атрактивності території (на прикладі Чернівецької області): автореферат на здобуття наук. ступеня канд. геогр. наук: спец. 11.00.11 „конструктивна географія і раціональне використання природних ресурсів” / В.О. Іванунік – Чернівці, 2009. – 20 с.

5. Мироненко Н.С. Рекреационная география / Н.С. Мироненко, И.Т. Твердохлебов – М.: Изд-во Моск. ун-та, 1981. 207 с. ил.

6. Николаев В.А. Ландшафтоведение: Эстетика и дизайн: Учеб. Пособие/ В.А. Николаев – М.: Аспект-пресс, 2003. – 176 с.

Т. 2. – 2005. – 503 с.