

УДК 911.3

Ільів О.М.

СУЧАСНА ТЕРИТОРІАЛЬНА ОРГАНІЗАЦІЯ ЗАГАЛЬНООСВІТНІХ НАВЧАЛЬНИХ ЗАКЛАДІВ ВОЛИНСЬКОЇ ОБЛАСТІ

Проаналізовано компонентну структуру загальної середньої освіти, визначено сучасний стан розвитку загальноосвітніх навчальних закладів, визначено рівень розвитку загальної середньої освіти у регіональному розрізі, проведено розрахунки коефіцієнтів нерівномірності розміщення НЗ, забезпеченості населення навчальними закладами.

Ключові слова: загальноосвітні навчальні заклади, коефіцієнт забезпеченості населення навчальними закладами, коефіцієнт нерівномірності розміщення навчальних закладів, індекс локалізації.

Проанализирована компонентная структура общего среднего образования, определено современное состояние развития общеобразовательных учебных заведений, определено уровень развития общего среднего образования в региональном разрезе, проведены расчеты коэффициентов неравномерности размещения НЗ, обеспеченности населения учебными заведениями.

Ключевые слова: общеобразовательные учебные заведения, коэффициент обеспеченности населения учебными заведениями, коэффициент неравномерности размещения учебных заведений, индекс локализации.

The component structure of secondary education has been analyzed; the current status of secondary education institutions' development has been defined; the level of development of secondary education in regions has been defined; the rates of secondary education institutions' location inequality and their sufficiency among the population have been calculated.

Key words: secondary education institutions, secondary education institutions' sufficiency rate, coefficient of educational institutions' location inequality, localization index.

Постановка проблеми. Освіта – основа інтелектуального, культурного, духовного, соціального, економічного розвитку суспільства і держави. Зважаючи на завдання всебічного розвитку особистості, загальна освіта покликана давати знання, що сприяють розвитку мислення, і знання, що потрібні для життя, які можна застосовувати у практичній трудовій діяльності. Саме вивчаючи, стан та структуру загальноосвітніх навчальних закладів дасть змогу виявити основні проблеми та недоліки загальної середньої освіти та шляхи їх подолання.

Аналіз останніх досліджень. Аспекти освітнього потенціалу та системи загальної середньої освіти зокрема, дістали значного розвитку в роботах Комарової О.А., Долішнього М.І., Флінта Н.І., Мельниченко Т.Ю., Немець Л.М., Заячук О. Г., Корнус К.А. та інші.

Формулювання цілей статті. Метою дослідження є з'ясування стану розвитку ЗНЗ та територіальної структури закладів загальної середньої освіти.

Для досягнення поставленої мети були поставлені такі завдання проаналізувати структуру ЗНЗ; визначити сучасний стан розвитку загальноосвітніх навчальних закладів; визначити рівні розвитку загальної середньої освіти у регіонах області.

Виклад основного матеріалу. На сьогодні на Волині функціонує 779 денних загальноосвітніх закладів, з яких 110 закладів розташовані у міській місцевості та 667 – у сільських поселеннях та 3 вечірніх школи [2, с. 13]. На даний момент на території Волинської області налічується 165 шкіл I ступеня, які знаходяться усі у сільській місцевості, 241 школа I-II ступеня, з яких 3 ЗОШ – у міській місцевості та 238 – у сільській, 276 шкіл I-III ступеня – 61 школи з яких належить до міської місцевості та 215 – до сільської місцевості. На Волині нараховується 48 НВК, які усі знаходяться у сільських поселеннях, з яких 7 НВК I ступеня, 11 НВК I-II ступеня та 30 НВК I-III ступеня, також область має 19 гімназій, 3 колегіуми, що знаходяться у міській місцевості, 17 ліцеїв, 15 з яких функціонують у міських поселеннях та 2 – у сільських та 10 шкіл-інтернатів для дітей з вадами розвитку, 8 з яких працюють у міській місцевості та 2 – у сільській [2, с. 21; 3, с. 66]. На 2011/2012 навчальний рік в регіоні навчалось 124370 школярів, що відвідували денні загальноосвітні заклади, а у 2010/2011 н. р. – 123910 дітей (рис.1) [2, с. 21; 3, с. 65].

З поданого нижче графіку видно, що у 2006 році майже у всіх районах області була найвища кількість дітей, що навчалися у ЗОШ. І починаючи з цього періоду чисельність дітей постійно знижувалась, лише незначне збільшення відбулось у 2011/2012. З 2005/2006 н. р. кількість дітей у загальноосвітніх закладах зменшилась майже на 23 тисячі осіб, що становить 15 %. З цього графіку видно, що найбільша чисельність дітей, що навчаються у ЗОШ проживає у Камінь-Каширському, Ківерцівському районах та у м. Луцьку.

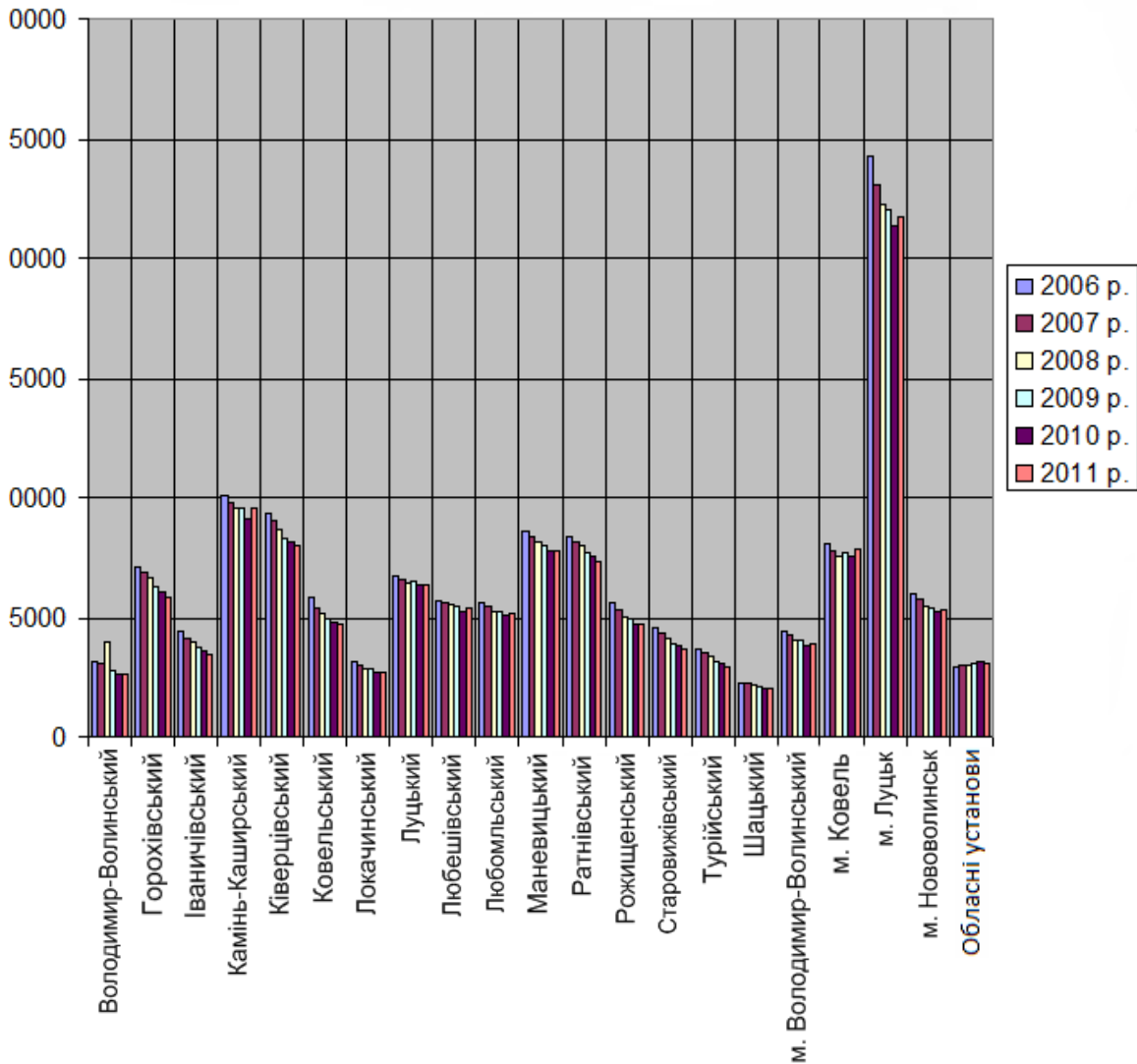


Рис.1. Чисельність учнів денних загальноосвітніх шкіл Волинської області за роками

Також ми повинні зазначити, що чисельність закладів загальної середньої освіти постійно знижується (рис. 2). Їх кількість зменшилась на 84 одиниці, починаючи з 1995/1996 н. р.

В школах I ступеня на початок 2011/2012 н. р. навчалось 2388 школярів, у школах I-II ступеня – 16086 дітей, у ЗОШ I-III ступеня навчалось 70552 школярів. У так званих закладах нового типу навчалось

32810 учнів, з яких 6777 у НВК, 13203 – у гімназіях, 10302 – у ліцеях та 2526 – у колегіумах.

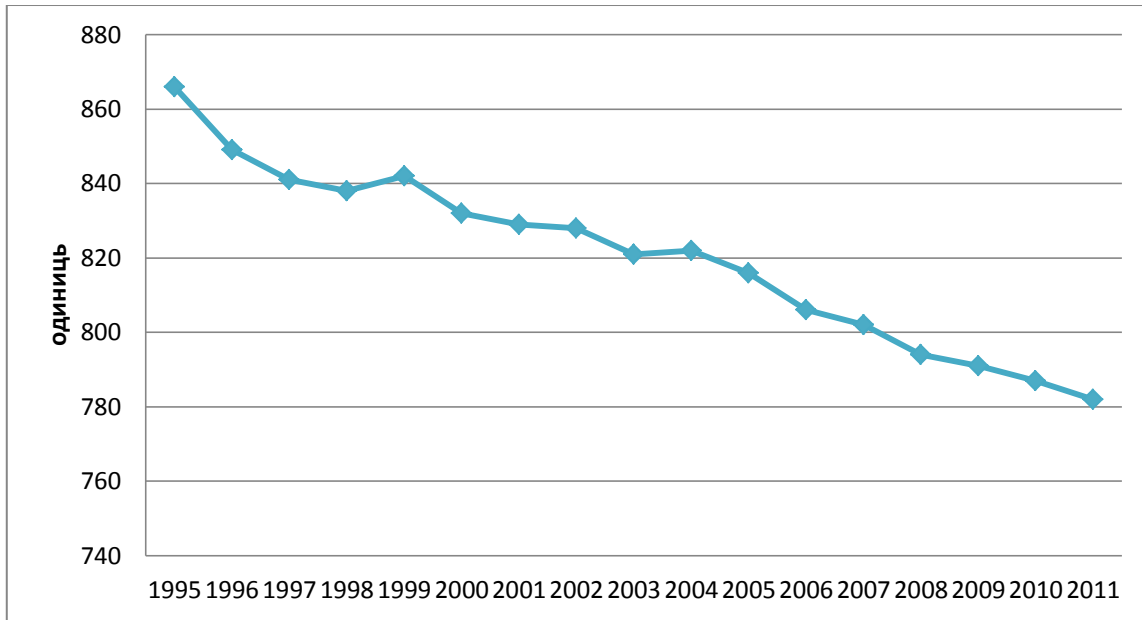


Рис.2. Чисельність загальноосвітніх навчальних закладів за роками

Із загальної чисельності учнів денних загальноосвітніх закладів 62111 школярів проживає у міській місцевості та 62151 – у сільській місцевості (рис.3).

Охоплення населення у віці 6-17 років середньою освітою у денних загальноосвітніх навчальних закладах становить 83,5% (рис.4).

На території Волині існує ще 3 вечірніх школи, які знаходяться у Маневицькому районі, м. Ковелі та м. Луцьку. А загальна чисельність класів у цих та інших школах складає 155, 33 класи з яких належить до вище згаданої місцевості. Найбільша кількість класів знаходиться у Луцькому, Ківерцівському та Любешівському районах. І відповідно найбільша кількість учнів знаходиться у Ківерцівському (311), Луцькому (295) та Камінь-Каширському районах (260), а найменша чисельність учнів спостерігається у м. Нововолинськ, м. Володимир-Волинський, Іваничівському, Рожищенському та Любешівському районах. На 2011/2012 н. р. загальна кількість учнів у вечірніх школах та у школах з класами вечірнього відділення становила 1861, що на 56 учнів менше ніж у попередньому навчальному році.

Також маємо відмітити, що з усієї кількості денних загальноосвітніх закладів, без шкіл для дітей з вадами розумового та (або) фізичного розвитку та учнів 1-х класів, організованих у дошкільних закладах, лише 46 навчальних закладів працюють у дві зміни, що становить 6 %, з яких 13 закладів знаходяться у міській місцевості та 33 – у сільській. У навчальних закладах, які працюють у дві зміни навчається 3400 школярів, що

становить 2,8 % від їх загальної чисельності. Це явище пояснюється недостатньою кількістю приміщень, навчальних класів.

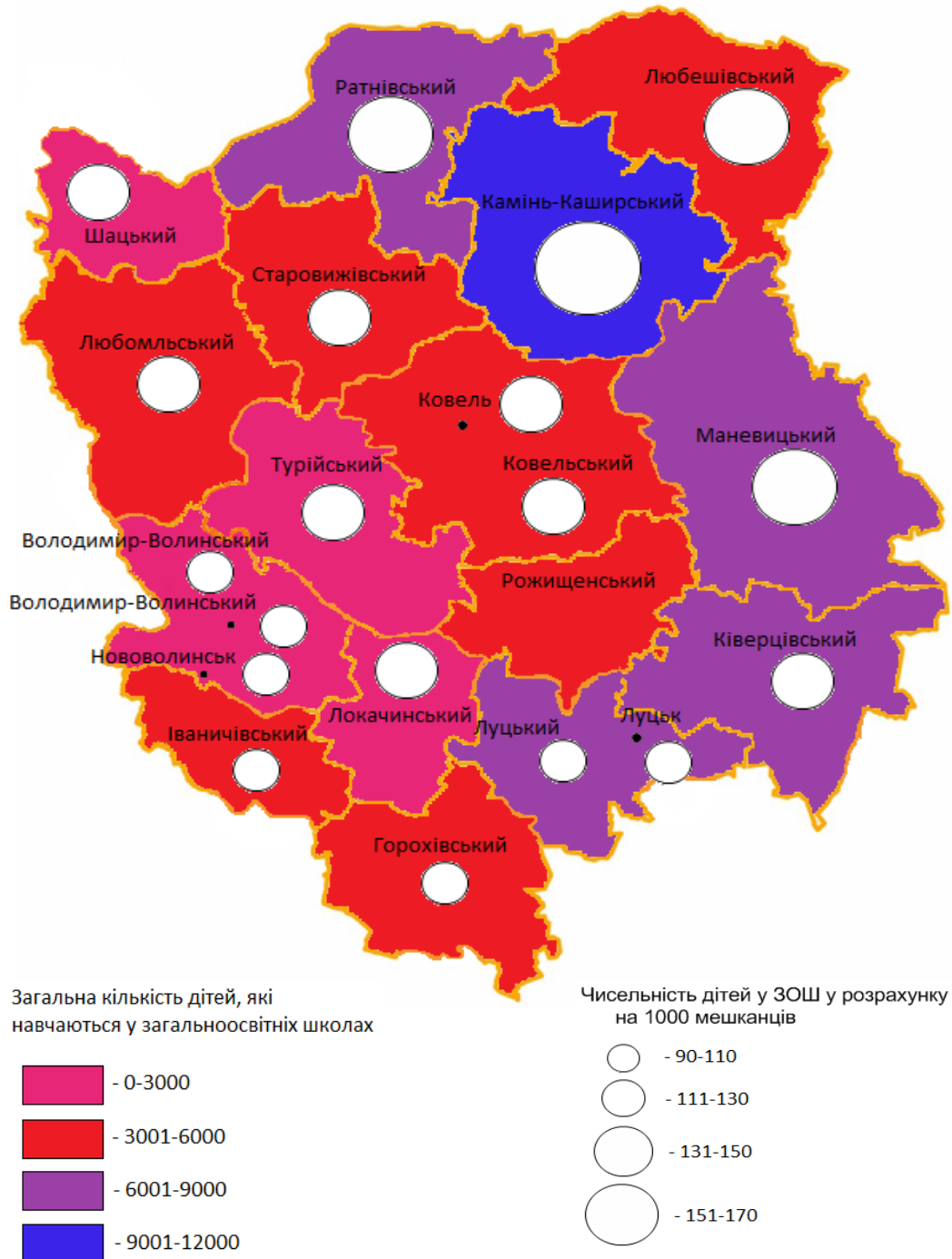


Рис. 3. Загальноосвітні навчальні заклади Волинської області

Кадрове забезпечення денних загальноосвітніх шкіл нараховує 16940 педагогічних працівників, з них мають освітньо-кваліфікаційний рівень спеціаліста (магістра) 88,6%, бакалавра – 2,6 %, молодшого спеціаліста – 8,6 %. Із них 14276 вчителів, в тому числі мають освітньо-кваліфікаційний рівень спеціаліста (магістра) 12630 осіб, бакалавра – 386 та молодшого спеціаліста – 1250 осіб. 8960 вчителів працюють у сільській місцевості [2, с. 55].

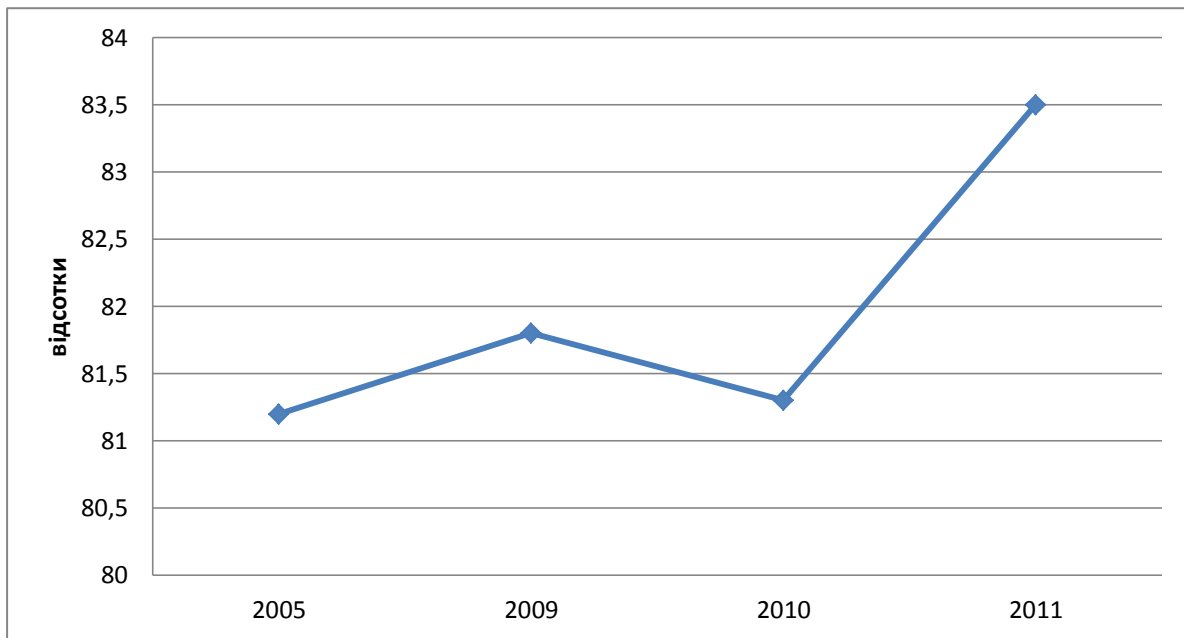


Рис.4. Охоплення дітей у віці 6-17 років середньою освітою у денних загальноосвітніх закладах, за роками

На Волині успішно виконується програма «Шкільний автобус». Станом на 01.01.2012 р. підвезення потребують 9502 школярів, що становить 15,6 % від загальної чисельності дітей сільської місцевості. А підвозиться 9499 школярів, що становить 99,97 % від загальної кількості, які потребують підвезення [2, с. 53].

Чинники, що впливають на формування територіальної структури загальноосвітніх навчальних закладів адміністративної області можемо зіставити за допомогою обчислення коефіцієнтів забезпеченості, нерівномірності розміщення й індексу локалізації закладів освіти, визначення рівня розвитку освіти в районах [1, 4].

Коефіцієнт забезпеченості населення загальноосвітніми навчальними закладами на 1000 осіб в середньому по області становить 0,95. Найкраще забезпеченими ЗНЗ є такі райони: Володимир-Волинський (1,55), Локачинський (1,52), Ковельський (1,45), Турійський (1,43), Іваничівський (1,31), Старовижівський (1,19), Рожищенський (1,16) та Любомльський (1,15). Найгіршим цей показник спостерігається у містах обласного значення, а також у Камінь-Каширському (0,84), Луцькому (0,67) та Ратнівському (0,77) районах.

Коефіцієнт нерівномірності розміщення ЗНЗ, що обчислюється як різниця між рангом регіону за чисельністю дітей у навчальних закладах та рангом регіону за густотою населення. Найкращим він виявився у м. Луцьку та у м. Ковелі, а також у Горохівському та Шацькому районах. Найбільш нерівномірно розміщені ЗНЗ у Маневицькому, Іваничівському, Камінь-Каширському, Ковельському районах, у м. Нововолинську та м. Володимир-Волинську. Обчисливши індекс локалізації навчальних

закладів, можемо з'ясувати рівень розвитку загальної середньої освіти в районах області та містах обласного підпорядкування.

Таблиця 1

Коефіцієнти забезпеченості, нерівномірності розміщення та індекс локалізації ЗНЗ

	<i>Коефіцієнт забезпеченості населення ЗНЗ на 1000 осіб</i>	<i>Коефіцієнт нерівномірності розміщення ЗНЗ</i>	<i>Індекс локалізації ЗНЗ</i>
м. Луцьк	0,14	0	0,18
м. Володимир-Волинський	0,18	11	0,24
м. Ковель	0,22	0	0,29
м. Нововолинськ	0,19	7	0,25
Володимир-Волинський	1,55	3	2,06
Горохівський	1,2	1	1,6
Іваничівський	1,31	10	1,74
Камінь-Каширський	0,84	-8	1,11
Ківерцівський	0,95	-5	1,26
Ковельський	1,45	-6	1,93
Локачинський	1,52	6	2,02
Луцький	0,67	2	0,89
Любешівський	1,02	-5	1,36
Любомльський	1,15	-3	1,53
Маневицький	1,08	-12	1,44
Ратнівський	0,77	-4	1,02
Рожищенський	1,16	4	1,55
Старовижівський	1,19	2	1,59
Турійський	1,43	-3	1,9
Шацький	1,05	1	1,4

Індекс локалізації навчальних закладів обчислюємо за формулою:

$$I_l = \frac{p \cdot N}{P \cdot n}$$

де I_l – індекс локалізації; p – кількість навчальних закладів (дошкільних, загальноосвітніх, професійно-технічних, вищих) у районі; P – кількість навчальних закладів (дошкільних, загальноосвітніх, професійно-технічних, вищих) в області; n – чисельність населення району; N – чисельність населення області. Рівень розвитку освіти можна вважати високим, коли I_l є більшим одиниці.

Звідси можемо стверджувати, що рівень розвитку загальноосвітніх навчальних закладів є високим майже у всіх районах Волинської області, однак низьким цей показник спостерігається у містах обласного підпорядкування та у Луцькому районі.

Висновки. Отже, на території Волинської області заклади загальної середньої освіти не повністю задовольняють потреби населення. Зокрема постає проблема нестачі навчальних закладів, особливо у сільських

населених пунктах, необхідність переведення навчання на роботу в одну зміну. Однак з вище поданого слід зазначити, що рівень розвитку загальної середньої освіти на Волині можна вважати високим.

Використані джерела:

1. Мельниченко Т.Ю. Особливості сучасної територіальної системи освітньої сфери України // Вчені записки: Наукове видання; Випуск № 10. Матеріали доп. наук.-практ. конф. з питань інноваційної діяльності 12 квітня 2002 р. – Харків: ХІУ, 2003. – С. 191–192.
2. Освіта Волині у 2011 році.- Луцьк: Головне управ. освіти і науки Волинської ОДА, 2012.- С.118.
3. Соціально-демографічні аспекти життя волинян/ за ред. В.О. Грабаровської.- Луцьк : Голов. упр.статистики у Волинській. обл., 2012. – 165 с.
4. Флінта Н. Сучасний стан освітньо-культурного комплексу Тернопільської області // Наукові записки Тернопільського державного педагогічного університету. Серія: Географія. – 1999. – №1. – С. 91-99.