

УДК 911.53

Воловик В. М.

ТАФАЛЬНІ ЛАНДШАФТИ КЛАДОВИЩ

У статті проаналізовані концепції виділення етнокультурного ландшафту як регіону. Етнокультурний ландшафт розглядається як об'єкт дослідження регіонального етнокультурного ландшафтознавства. Наголошено на перевазі міждисциплінарного підходу, з урахуванням здобутків фізичної географії, історії, етнології, геополітики, соціальної та економічної географії.

Ключові слова: кладовище, тафальний ландшафт, культурний ландшафт, етнокультурний ландшафт, регіон.

В статье проанализированы концепции выделения этнокультурного ландшафта как региона. Этнокультурный ландшафт рассматривается как объект исследования регионального этнокультурного ландшафтоведения. Отмечено преимущество междисциплинарного подхода, с учетом достижений географии, истории, этнологии, геополитики, социальной и экономической географий.

Ключевые слова: кладбище, тафальный ландшафт, культурный ландшафт,

етнокультурний ландшафт, регіон.

The article analyzes the concept of ethnocultural landscape as a selection region. Ethnocultural landscape is seen as an object of study of regional ethnocultural Landscape. Emphasized the superiority of an interdisciplinary approach, taking into account the achievements of physical geography, history, ethnology, geopolitics, social and economic geographers.

Key words: cemetery, tafal landscape, cultural landscape, ethnocultural landscape, region.

Актуальність досліджень. У типології антропогенних та культурних ландшафтів можна зустріти значну кількість ландшафтних комплексів, які не відповідають загальновідомій класифікаціям. Серед них виділяють ландшафти, пов'язані з релігійними культурами та віруваннями – сакральні. Ще незвичнішими, хоча й не менш цікавими, а також генетично спорідненими з попередніми, є тафальні. Для вшанування померлих створювали спеціальні споруди, виділяли окремі території для поховання. На зміну звичайним ямам (ямна культура) прийшли гігантські конструкції – піраміди, кургани, могильники. Значна кількість та різноманітність дає можливість їх типологізувати.

Аналіз досліджень і публікацій. Як тип ландшафтів, тафальні вперше виділені та класифіковані В.М. Воловиком [2, 3]. Описи кладовищ Тернопільської області є у праці Б.М. Андрушківа, який дослідив тафальні ландшафти у різні історичні періоди та різних етносів (польський, єврейський, австрійський) [1]. Єврейським тафальним ландшафтам присвячені праці Ю.І. Ходорковського [13]. Єврейські кладовища описані А.М. Ліпською [8]. Некрополі України описані у працях В.А. Жадько [6, 7]. Кріс Парк аналізує зв'язок релігії і ландшафту, виділяючи у т. ч. «landscapes of dead» (ландшафти смерті), характеризує сакральні місця [16].

Результати досліджень. Кладовище – місце для поховання померлих, «священне» місце, де зберігається відповідний ритуальний етикет. Часто розташовані поблизу або у межах сакральних ландшафтів. До головних причин їх появи віднесено: а) епідемії, які прискорювали формування кладовищ; б) збільшення кількості міст та містечок; в) поява законів захоронення.

Етимологія терміну. В українській мові «кладовище» етимологічно пов'язане зі словом «класти» [5]. «Цвинтар» (від лат. coemeterium, яке у свою чергу з грец. κοιμητήριον — місце спочинку, κοιμῶμαι — спати) може вживатись як синонім «кладовища» або розглядатись як подвір'я і кладовище біля церкви (в англійській мові – *churchyard*, що дослівно – церковне подвір'я). У російській мові «кладбище» походить від руського діалектизму «буй», «буйво» і давньошведського *bu* що означає «житло», у болгарській мові – «гробище» від *grob* (могила). В англійській літературі – *burial place* (місце поховання), *cemetery* (кладовище), *churchyard* (цвинтар). Термін *burial* походить від англосаксонського *birgan*, що етимологічно пов'язане з *barrow* (курган), *burrow* (нора) і навіть *burgh* (містечко !!!) [15]; *graveyard* (різновид кладовища) етимологічно пов'язаний з *gård* (сад); *burying ground* (поховання), *neropolis* (некрополь), *mausoleum*.

Історія формування. Могили з трупопокладенням з'являються у черняхівських племенах. Відповідну роль у поховальних обрядах відіграли сармати та поширення християнської релігії. У дохристиянський період давні

слов'яни ховали небіжчиків у житлах або поблизу них. Р. Мерінгер здійснюючи лінгвістичний аналіз готського слова hlīja (хлів), доводить, що у німців це слово означало не тільки житло, а й могилу [9]. У I тисячоріччі слов'яни вибирали місця поховання біля протічної води, у лісах, на незначних підвищеннях, на горбах або городищах. Улюбленим місцем була розвилка доріг. З появою християнства, цвинтарі формуються поблизу сакральних споруд. Межею для кладовища були загорожі або вали.

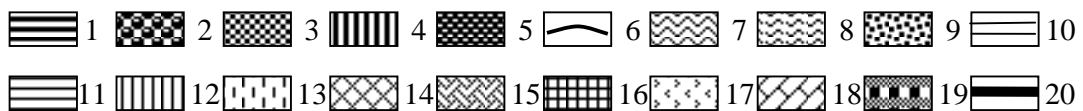
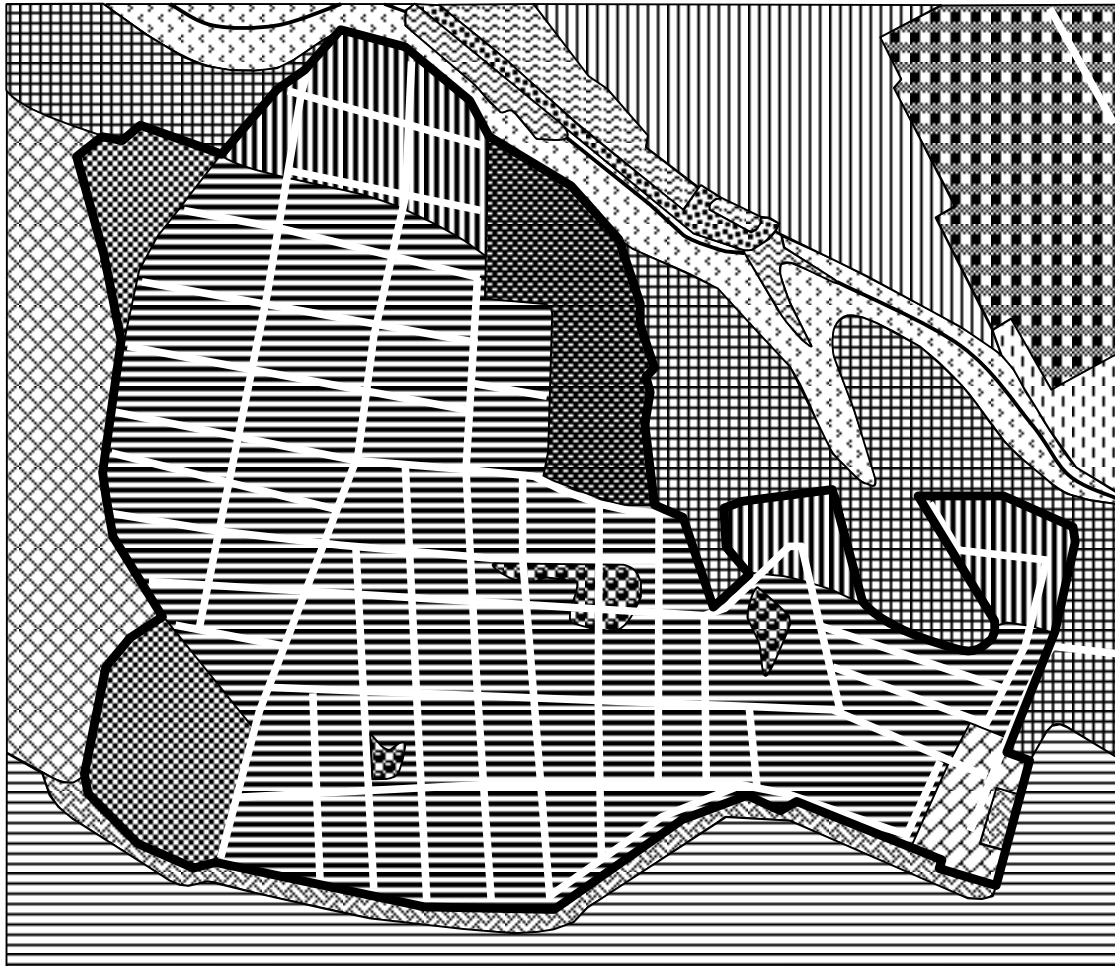
Християнське віросповідання забороняло насипати над могилами кургани. Християнські могили відразу втратили високий насип, перетворившись у звичайні могили і стали концентрувались навколо ядер сакральних ландшафтів. Така ситуація склалась на початок XI сторіччя, коли могилу обкладали тільки великим камінням. З часом кількість каменів зменшується, а їх розміри збільшуються. З XII сторіччя могила обмежується тільки 4 великими каменями.

Слов'янські кладовища (дохристиянські) зазвичай знаходились далеко від поселень, поблизу від протічних вод, на похилому схилі лісового масиву, а також поблизу вершин горбів. Часто для поховань вибирали перехрестя доріг. З появою християнства цвинтарі почали формуватись навколо церков та костелів. Давні кладовища мали різні розміри: від кількох могил до кількох сотень. Територія тафального ландшафту не мала огорожі. Якщо кладовище розташоване у городищі, межею був насипний земляний вал [10]. У формуванні тафальних ландшафтів важливу роль відіграє орієнтація поховань. Переважала західна орієнтація, що пов'язано з християнським поховальним обрядом. У XVII-XVIII ст. з'являються військові, морські, тюремні (наприклад, за стінами Шліссельбурзької фортеці), інфекційні кладовища. Кладовища у Поділлі починають інтенсивно формуватись з середини XVI ст., з появою значної кількості містечок та зростанням кількості населення. Відповідно до квартальної забудови у містечках з'являються кладовища за етноознакою. Більшість сучасних кладовищ втратили етнонаціональні ознаки і представлені культурними та антропогенними ландшафтами.

Ландшафтна структура. Більшість діючих цвинтарів та кладовищ можна віднести до ландшафтно-технічних систем, покинутих – до власне антропогенних ландшафтів (частково використовуються під забудову промислових та житлових споруд, створення парків). Кладовища є найпоширенішим видом тафальних ландшафтів як за розмірами (до 400 га), так і загальною кількістю. Відмінною рисою більшості цвинтарів є кластери могил (з вираженими прямокутними обрисами) (рис. 1) оточених стіною або іншою межею.

На кладовищах змінений ґрунтово-рослинний покрив. Ями під поховання копаються на глибину 1-1,5 м, відповідно всі горизонти ґрунтового покриву і частково підстильні породи виймаються і в подальшому повертаються на місце з повністю зміненою структурою. Вони нагадують ущільнені техногенні суміші. У результаті викопування могил утворюється своєрідна «мозаїчна» структура ґрунту, із характерним чергуванням ґрунтів та ґрунтосумішей. Відсутність подальших порушень ґрунтового покриву сприяє появі багатьох видів тварин, особливо безхребетних. Встановлена висока різноманітність членистоногих. Виділено 46 видів денних метеликів, 61 вид шовкопрядів, 133 види совок, 108

видів п'ядениць [14, с. 146]. Особливим харчовим ресурсом є старий хмиз вінків, в якому мешкає жук-плоскотілка.



Тафальні ландшафти. Вододільний (плакорний) тип. Урочища: 1 – вирівняна лесова поверхня, вкрита сірими лісовими опідзоленими ґрунтами та ґрунтосумішами під могилами з різнотравними асоціаціями і бур'янами; 2 – вирівняна лесова поверхня, вкрита сірими лісовими опідзоленими ґрунтами та ґрунтосумішами під могилами та деревними асоціаціями (граб, береза, сосна, ялина); 3 – вирівняна лесова поверхня, вкрита сірими лісовими опідзоленими ґрунтами без рослинного покриття (резервні ділянки під могили).

Схиловий тип. Урочища: 4 – пологий лесовий схил (3-5⁰), вкритий сірими лісовими опідзоленими ґрунтами та ґрунтосумішами під могилами з різнотравними асоціаціями і бур'янами; 5 – пологий лесовий схил (3-5⁰), вкритий сірими лісовими опідзоленими ґрунтами без рослинного покриття (резервні ділянки під могили).

Водно-рекреаційні ландшафти. Заплавно-руслівий тип. Урочища: 6 – русло струмка, глибиною 1-2 м із заболоченим дном; 7 – затоплена заплава; 8 – ставки глибиною 2-3 м; 9 – земляні дамби 2-3 м висоти, вкриті трав'яною рослинністю.

Дорожні ландшафти. Вододільний та схиловий типи. Ландшафтно-техногенні комплекси: 10 – асфальтована дорога.

Сільськогосподарські ландшафти. Вододільний (плакорний) тип. Урочища: 11 – польові

ландшафти на плакорі, вкриті сірими лісовими опідзоленими ґрунтами під сільськогосподарськими угіддями. *Схиловий тип*. Урочища: 12 – польові ландшафти на пологому лесовому схилі (3-5⁰), вкритому сірими лісовими опідзоленими ґрунтами (автодром); 13 – польові ландшафти на пологому лесовому схилі (3-5⁰), вкритому сірими лісовими опідзоленими ґрунтами під пустирем.

Лісові антропогенні ландшафти. Вододільний (плакорний) тип. Урочища: 14 – лісокультурні ландшафти на плакорі, вкритому сірими лісовими опідзоленими ґрунтами з дубово-грабовими насадженнями з домішкою ясену, клену, липи; 15 – лісосмуга на плакорі, вкритому сірими лісовими опідзоленими ґрунтами з дубово-грабовими насадженнями. *Схиловий тип*. Урочища: 16 – лісокультурні ландшафти на пологому лесовому схилі (3-5⁰), вкритому сірими лісовими опідзоленими ґрунтами з дубово-грабовими насадженнями з домішкою ясену, клену, липи; 17 – перезволожена балка, вкрита сірими лісовими опідзоленими ґрунтами з дубово-грабовими насадженнями з домішкою ясену, клену, липи.

Інші позначки. Ландшафтно-технічні системи: 18 – кладовище (господарські приміщення, майстерні); 19 – автомобільний ринок, з укритою асфальтом територією та господарськими спорудами.

Межі: 20 – кладовище.

Рис. 1. Сучасна структура тафальних ландшафтів кладовища Лука-Мелешківська (поблизу с. Лука-Мелешківська та м. Вінниця Вінницької області)

Також зустрічається жук різобагус, весною на пам'ятниках можна спостерігати його масове скупчення (тисячі особин). На кладовищах багато птахів, які мешкають і в різних типах селитебних ландшафтів: домовий горобець, ворона сіра; а також сільськогосподарських ландшафтів – зеленушка, чорний дрізд, зяблик, велика синиця, коноплянка, звичайний шпак, садова славка. Часто зустрічаються домашні кішки та собаки; з інших ссавців – кам'яна куниця, горностай, звичайний їжак, лісові та польові миші, звичайна полівка, дикий кролик, білка звичайна тощо.

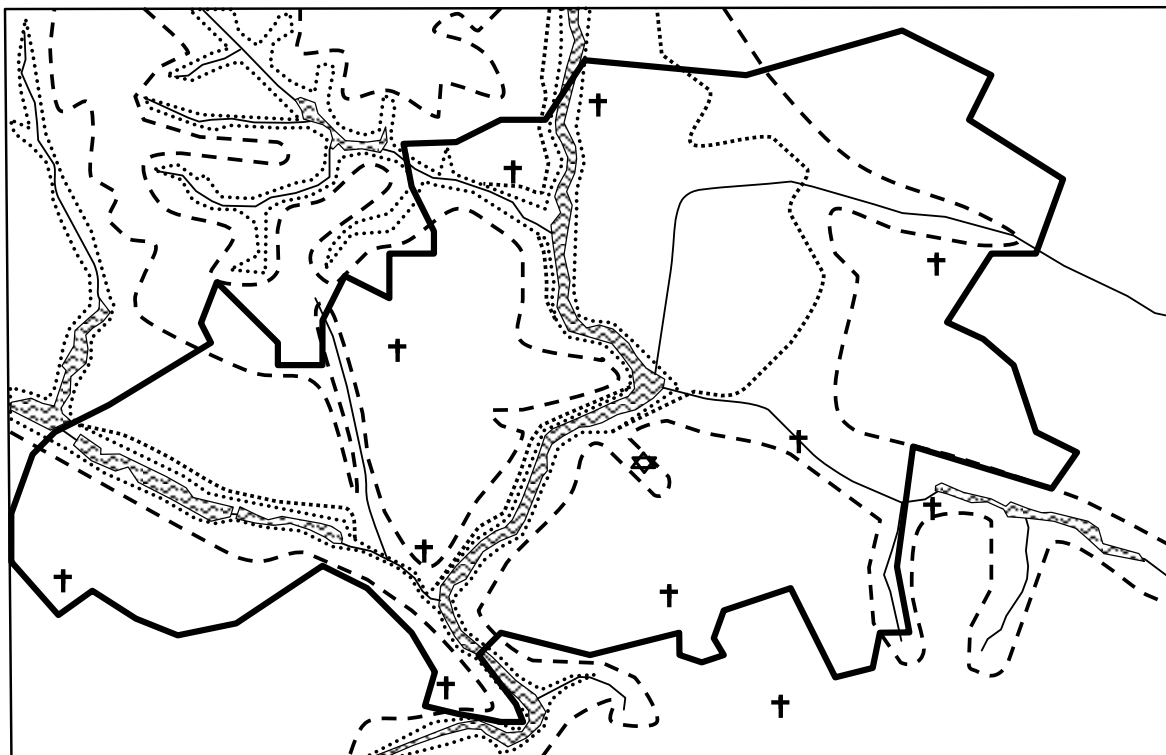
Таблиця 1

Найбільші діючі кладовища м. Вінниці

Назва	Місце-розташування	Загальна площа, га	Площа поховань, га	Ландшафтно-технічні системи	Ґрунтово-рослинний покрив
Підлісне	Північно-західна околиця міста Вінниці, із трьох сторін межує з малоповерховим типом міських селитебних ландшафтів	17	9,2	Автопарк, майстерні з виготовлення ритуальних надгробних пам'яників, адміністрація комбінату, деревообробний цех	Ґрунти сірі опідзолені, дуб звичайний, осика, клен звичайний, береза повисла; примули, матіоли, чорнобривці прямі, троянди немахрові
Лука-Мелешківське	Територія Лука-Мелешківської сільської ради	25,0	23,0	Контора з господарськими приміщеннями,	Ґрунти сірі опідзолені, дуб звичайний, граб звичайний, ялина європей-

	Вінницького району			майстерні з виготовлення пам'ятників, під'їзні дороги	ська, береза повисла; чорнобривці прямі, пеони
Пирогове	Південно-західна околиця Вінниці, 50 м від об'їзного шляху	3,0	2,9	Цвинтар неупорядкований у зв'язку з відсутністю електро- та водопостачання	Ґрунти сірі опідзолені середньосуглинисті на лесах; чорнобривці прямі, пеони

Трав'яний покрив цвинтарів дуже різноманітний. Наприкінці XIX ст. на кладовищах саджали плодові дерева: черешню, сливу, горіх або навпаки, дерева, які не давали плодів – вербу, ялину, щоб душа могла знайти сховок у дереві [12]. Зараз переважають тіневитривалі бур'яни, чагарники нітрофільних видів, узлісся (туя західна, модрина європейська, ялівець звичайний, ялина європейська) та декоративні рослини (низькоросла жива загорожа з багаторічних та килимових – алісум, арабіс, ірис низький, мускарі, дикі тюльпани, чорнобривці прямі, немахрові полеантропові троянди). На оброблених гербіцидами ділянках переважає очиток несправжній. Як приклад, розглянемо кладовища, розташовані у межах м. Вінниці. З них – одинадцять діючих (табл. 1) і по вул. Київський, яке вичерпало свій експлуатаційний період (від 30 до 40 років). У ландшафтній структурі помітна чітка прив'язка до надзаплавно-терасових та вододільних типів місцевостей, що зумовлено сучасними вимогами до поховань (рис. 2).



† 1 * 2 3 4 5 6 7 8 9

Тафальні ландшафти. Урочища: 1 – кладовища православного підтипу; 2 – кладовища іудейського підтипу.

Типи водних ландшафтів: 3 – натуральні водні комплекси річки Південного Бугу; 4 – притоки річки Південний Буг; 5 – водні антропогенні комплекси (ставки).

Межі типів місцевостей: 6 – заплавного і надзаплавно-терасового; 7 – надзаплавно-терасового і силового; 8 – схилового і вододільного; 9 – межа міста.

Рис. 2. Розташування сучасних тафальних ландшафтів м. Вінниця

Збільшення площі Вінниці призвело до змін у розташуванні тафальних ландшафтів. На початку ХХ ст. римсько-католицьке кладовище розташоване на околиці містечка, у ХХІ ст. припадає на територію центрального міського парку, а православне кладовище було розташоване у межах сучасної площі Гагаріна та центрального універмагу Вінниці. Єврейський цвинтар, розташований на лівому березі Південного Бугу знаходиться у занедбаному стані. Частина кладовищ, що не використовуються, сформувались власне антропогенні ландшафти. Замість них створені сквери (Хмельницьке шосе – вул. Першотравнева), парки (південна частина центрального парку культури і відпочинку м. Вінниці). Територіально, зелені насадження сучасних кладовищ розподіляються так: по периметру створюється зелена смуга з декоративними деревами (ялина, модрина, туя, ялівець) і чагарниками – у парковій частині, у межах квартальних структур – пам'ятні насадження поблизу місця поховань (чорнобривці, пєони, примули, магіоли).

У місті Хмельницькому є 8 кладовищ з традиційними похованнями та 1 єврейське (табл. 2), розташовані у межах вододільних місцевостей.

Таблиця 2

Кладовища м. Хмельницький

№	Назва	Стан	Площа земельної ділянки, га	% освоєння	Освоєно, га
1	Військове кладовище	Не діюче, 1966	8,5	100	8,5
2	Вул. Рибалка	Не діюче, 1966	1,8	100	1,8
3	Львівське шосе	Діюче	110,0	99	108,9
4	Гречани	Діюче	12,0	90	10,8
5	Лезневе	Діюче	8,0	75	6,0
6	Ракове	Діюче	55,0	15	8,25
7	Книжківці	Діюче	4,0	80	3,2
8	Ружична	Діюче	26,0	100	26,0
9	Кам'янецьке	Не діюче, 1964	8,0	100	8,0

У Тернопільській області є 52 діючих і 14 закритих кладовищ; в етнокультурному розрізі – поховання українців, євреїв, поляків, словаків, австрійців, німців, татар, турків. У місті Тернопіль є 6 кладовищ, одне з яких – іудейське. Їх розташування пов'язане з надзаплавно-терасовими та вододільними місцевостями.

Етнокультурні особливості кладовищ. У регіоні сформувались тафальні ландшафти переважно під впливом української традиційної, польської, єврейської культур. Українські кладовища до ХVІ ст. з'являлись на церковних дворах, будучи

цвинтарями, пізніше – на околицях міст та містечок. У XVIII ст. поховання на території церков стали забороняти, що зумовлено санітарно-епізоотичними нормами, а у XIX ст. ця заборона стосувалась кладовищ у межах міст та містечок. Розташування сучасних кладовищ у межах селитебних ландшафтів зумовлено історичним характером тафальних ландшафтів: коли місто продовжувало зростати за рахунок прилеглих сіл, а кладовища опинялись у межах поселенської структури.

Появу єврейських тафальних ландшафтів датують XIII ст. У містечку Тиврові було знайдено могильний пам'ятник, поставлений громадою своєму голові у 1240 р., ім'я померлого голови громади – Самуїл. Напис на камені свідчить про те, що ще до монгольської навали на території Поділля були єврейські громади.

Ландшафти регіону – переважно горбисто-пасмові місцевості, почленовані ярами та балками, зі значною кількістю струмків та річок – створювали характерні особливості у розташуванні єврейських кладовищ (місцеві жителі їх називають «окописьками»), часто відокремлені від єврейського штетлу річкою, розташовувалось за яром або на схилі горба. Єврейські кладовища виносили за межі містечок. У регіоні збереглись надгробки XVI-XVII ст. На могилах цадиків ставили споруду (огель – «намет») у вигляді кам'яного будиночка, який захищав могилу від непогоди. Часто старі єврейські кладовища використовуються для господарських потреб. Наприклад, у містечку Чечельнику («окописько» розташоване за 100 м на південь від основної ділянки та межує з городами) частина кладовища розорана та перетворена на футбольне поле; у селі Чорний острів Хмельницької області на території частини старого цвинтаря влаштовано випас худоби; у селі Миколаїв Хмельницької області на місці кладовища розташований місцевий ринок тощо. Під єврейські кладовища виділяли незручні з сільськогосподарського погляду ландшафтні комплекси – вершину або схил пагорба, стрімкий берег ріки, яр або балку [4].

Старообрядці, на відміну від інших християн, громадських кладовищ не мали. Померлих вони ховали у лісі або на території власних садиб [11]. Обряд поховання здійснювали вночі, щоб про це не дізнались православні священики.

Висновки. Тафальні ландшафти кладовищ є маркером моно- та поліетнічного страту, дозволяючи виділити межі етнокультурного ландшафту. Види безнасіпних могильників генетично споріднені, проявляючись у різних стратах: наприклад, яма – кладовище.

Тафальні ландшафтні комплекси вимагають ґрунтового опрацювання, проведення крупномасштабних досліджень структури, функціонування та динаміки, створення ландшафтних карт, розробки класифікації, дослідження геохімічних процесів.

Використані джерела:

1. Андрушків, Б. Некрополі Тернопільщини, або Про що розповідають мовчазні могили. Бібліотечка: Некрополі України (Тернопільська область) [Текст] / Богдан Андрушків. – Тернопіль : Підручники і посібники, 1998. – 96 с.
2. Воловик, В. М. До питання класифікації тафальних ландшафтів [Текст] / В. М. Воловик // Наукові записки Вінницького державного педагогічного університету імені Михайла Коцюбинського. Серія : географія. – Вінниця, 2001. – Вип. I. – С. 99-110.
3. Воловик, В. М. Тафальні ландшафти [Текст] / В. М. Воловик // Ландшафти і сучасність: Збірник наукових

- праць. – Київ-Вінниця. – Вінниця : Гіпаніс, 2000. – С. 197-199.
4. Воловик, В. М. Територіальні особливості єврейських тафальних ландшафтів Поділля [Текст] / В. М. Воловик // Антропогенні географія й ландшафтознавство в ХХ і ХХІ століттях: Збірник наукових праць. – Вінниця-Воронеж. – Вінниця : Гіпаніс, 2003. – С. 123-126.
5. Етимологічний словник української мови [Текст] : в 7 т. / АН УРСР. Ін-т мовознавства ім. О. О. Потебні; редкол. О. С. Мельничук (головний ред.) та ін. – К. : Наук. думка, 1983. – Т. 2 : Д – Кошці / Укл. : Р. В. Болдирев та ін. – 1985. – 571 с.; Т. 3 : Кора – М / Укл. : Р. В. Болдирев та ін. – 1989. – 552 с.; Т. 5 : Р – Т / Укл. : Р. В. Болдирев та ін. – 2006. – 704 с.
6. Жадько, В. А. Байковий некрополь [Текст] / В. А. Жадько. – К., 2004. – 165 с.
7. Жадько, В. А. Український некрополь [Текст] / В. А. Жадько. – К., 2005. – 346 с.
8. Ліпська, А. Єврейські некрополі Східного Поділля [Текст] / А. Ліпська // Подільська старовина: [Науковий збірник]. До 85-річчя з часу заснування Вінницького обласного краєзнавчого музею. – Вінниця, 2003. – С. 174-178.
9. Нидерле, Л. Бытъ и культура древнихъ славянъ [Текст] / Люборъ Нидерле; [авторизованное издание съ введениемъ и дополнениями автора и предисловиемъ академика Н. П. Кондакова]. – Прага : Издательство «Пламя», 1924. – С. 120-135.
10. Нидерле, Л. Славянские древности [Текст] / Л. Нидерле; [перевод с чешского Т. Ковалевой и М. Хазанова]. – М. : Издательство иностранной литературы, 1956. – 451 с.
11. О раскольниках Подольской епархіи [Текст] // Подольскія епархіальныя ведомости. – 1869. – № 20. – С. 821-830; № 21. – С. 845-863; № 22. – С. 877-890; № 23. – С. 902-916.
12. Славянские древности. Этнолингвистический словарь [Текст] / Под редакцией Н. И. Толстого. – М. : Международные отношения, 1995. – Том 2. Д-К. – С. 503.
13. Ходорковський, Ю. І. Єврейські некрополі України : историческая литература [Текст] / Ю. І. Ходорковський ; [Українське товариство охорони пам'яток історії та культури]. – К. : УТОПК, 1998. – 79 с. – (Некрополі України).
14. Чайка, В. Є. Урбоекологія [Текст] / В. Є. Чайка. – Вінниця, 1999. – 368 с.
15. Last Landscapes. The Architecture of the Cemetery in the West [Text]. – London : Reaction Books, 2003. – 223 p.
16. Park, Chris C. Sacred Worlds. An introduction to geography and religion [Text] / Chris C. Park. – London, New York : Routledge, 1994. – 332 p.