

*УДК 911.3*

*Шпарага Т.І., Тертична Ю.В.*

*РОЗРОБКА ТУРИСТИЧНОГО КЛАСТЕРУ НА БАЗІ САКРАЛЬНОЇ  
АРХІТЕКТУРИ У ТЕРНОПІЛЬСЬКІЙ ОБЛАСТІ*

*В статті з'ясовано сутність туристичного кластеру. Розроблено його теоретичну модель. Висвітлено забезпеченість Тернопільської області сакральними*

ресурсами. Проведено SWOT-аналіз та виявлено сильні, слабкі сторони та можливості і загрози цього кластеру. Розглянуті взаємозв'язки всередині кластеру. Наголошено на доцільності створення у Тернопільській області кластеру на базі сакральної архітектури.

*Ключові слова:* сакральна архітектура, туристичний кластер, туристичний кластер на базі сакральної архітектури, Центральне ядро кластеру, Південне ядро кластеру.

*В статті определена суцність туристического кластера. Разработана его теоретическая модель. Освещена обеспеченность Тернопольской области сакральными ресурсами. Проведен SWOT-анализ и выявлены сильные, слабые стороны, возможности и угрозы этого кластера. Рассмотрены взаимосвязи внутри кластера. Подчеркнута целесообразность создания кластера на базе сакральной архитектуры Тернопольской области.*

*Ключевые слова:* сакральная архитектура, туристический кластер, туристический кластер на базе сакральной архитектуры, Центральное ядро кластера, Южное ядро кластера.

*The article analyzes the essence of tourism cluster. Developed theoretical model of it. Deals with the provision of Ternopil region sacred resources. Conducted SWOT-analysis and identified strengths, weaknesses, opportunities and threats in this cluster. Analyzed the relationship inside the cluster. Is emphasized the feasibility of cluster based on sacred architecture Ternopil region.*

*Keywords:* sacred architecture, tourism cluster, tourism cluster sacred architecture central core, southern core.

*Актуальність дослідження.* Важливою складовою історико-архітектурної спадщини України є сакральна архітектура. Впродовж багатьох віків вона була тим об'єктом, куди вкладались найкращі творчі досягнення народу. Це стосується архітектурного образу церковних споруд, їх внутрішнього оздоблення, духовної складової, яка знайшла відображення в світогляді, обрядах, традиціях. Зрослий інтерес суспільства до сакральних споруд не лише як до культових будівель, але й як до туристичних атракцій вимагає теоретичного і практичного осмислення шляхів їх нового використання. Проблемі обґрунтування можливостей залучення сакральної архітектури до сфери туризму через формування туристичного кластеру і присвячується ця стаття.

*Метою роботи є визначення сутності туристичного кластеру на базі сакральної архітектури та обґрунтування доцільності його створення у Тернопільській області. Для досягнення поставленої мети слід виконати такі завдання: з'ясувати сутність, складові, особливості функціонування туристичних кластерів; осмислити теоретичну модель кластеру на основі сакральної архітектури; визначити забезпеченість Тернопільської області сакральними об'єктами і розробити кластер на їх базі як ефективний напрям розвитку туризму.*

*Стан вивченості проблеми.* Теорія кластерів господарської діяльності людини була запроваджена та розроблена в працях ряду західних учених: А. Маршала, М. Портера, В. Прайса, І. Таленадо, Х. Шреплера та ін. В Україні проблематикою створення, функціонування і розвитку кластерів у господарському комплексі України займалися такі

вітчизняні науковці як М. Войнаренко, С. Куніцин, Л. Романюк, С. Соколенко, С. Ткачова та ін. Дослідження власне туристичних кластерів також набули достатнього поширення протягом останніх років, зокрема, у працях В. Воблика, Л. Гонтаржевської, М. Горуна, О. Колесника, О. Крайника, Г. Михайліченко, А. Требуха. Однак, незважаючи на широкий діапазон наукових досліджень, туристичні кластери на основі сакральної архітектури детально не досліджувались. Оскільки Україна має значний потенціал сакральних ресурсів, є всі підстави для розвитку і такого напрямку наукового пошуку.

*Виклад основного матеріалу.* Основоположником теорії кластерного підходу в розміщенні різних видів господарської діяльності людей є Майкл Портер, який вивчав цю проблему за допомогою дослідження конкурентних переваг понад 100 галузей господарства різних країн світу. На його думку, під кластером слід розуміти таке своєрідне поєднання підприємств, фірм та організацій, що співпрацюють між собою в певній галузі, завдяки якому досягаються найвищі показники економічної ефективності їх функціонування та формуються найвищі конкурентні переваги [9]. Вчення органічно впливало із загальної теорії штандортів А. Вебера та досліджень з питань просторової конкуренції Дж. – Р. Хікса, Т. Купманса, Р. Ліпсі та ін. М. Портер стверджував, що найбільші конкурентні переваги розвитку фірми формуються у географічно «сконцентрованій невеликій кількості штандартів» – так званому господарському кластері. М. Енрайт ввів термін «регіональний кластер» для дефініції просторового скупчення взаємопов'язаних підприємств, схожих за своєю спеціалізацією. „Регіональний кластер – писав М. Енрайт, – це географічна агломерація фірм, що зайняті в одній або декількох споріднених галузях виробництва”[12]. Кластер стає засобом для подолання замкнутості на внутрішніх проблемах, інертності, непохитності, негнучкості і змов між суперниками, які зменшують або повністю блокують сприятливий вплив конкуренції і появу нових фірм.

Цей механізм вдосконалення ринкових інститутів через кластери досить ефективно працюватиме і в туризмі, який за своєю суттю є інтегруючою сферою економіки. Зокрема, О.О. Колесник розглядає туристичний кластер як *«групу географічно локалізованих підприємств, що сформувались на базі туристичних активів регіону та пов'язані з обслуговуванням туристів, наприклад, туристичних операторів, готелів, сфери громадського харчування, виробників сувенірної продукції, транспортних підприємств та інших»* [5]. У визначенні Л.Г. Гонтаржевської подано більш розширене поняття характеру взаємодії в межах туристичного кластеру та самих об'єктів цієї взаємодії. На її думку, *«туристичний кластер - система інтенсивної виробничо-технологічної та інформаційної взаємодії туристичних підприємств, постачальників базових та додаткових послуг, наукових інституцій із приводу створення спільного туристичного продукту. До туристичних кластерів відносяться групи підприємств, сконцентрованих географічно в межах регіону, які*

спільно використовують туристичні ресурси, спеціалізовану туристичну інфраструктуру, локальні ринки праці, здійснюють спільну маркетингову та рекламно-інформаційну діяльність» [3, с.96].

Наведені вище визначення дають нам змогу сформулювати власне розуміння туристичного кластеру на базі сакральної архітектури. На нашу думку, – це система інтенсивної виробничо-технологічної та інформаційної взаємодії туристичних підприємств, постачальників базових та додаткових послуг, наукових інституцій із приводу створення та просування спільного сакрально-туристичного продукту та виявлення нових шляхів використання сакральних ресурсів.

Аналіз наукових джерел, присвячених формуванню туристичних кластерів, дозволяє розробити схему їх функціонування, на базі використання сакральної архітектури (Рис. 1). До компонентів такого туристичного кластеру належать: власне сакральна архітектура, туристична інфраструктура, регіональні туроператори і турагенти, місцеві органи влади, бізнес, громадськість, управлінський орган – Центр розвитку туристичного кластеру, наукові та навчальні заклади.

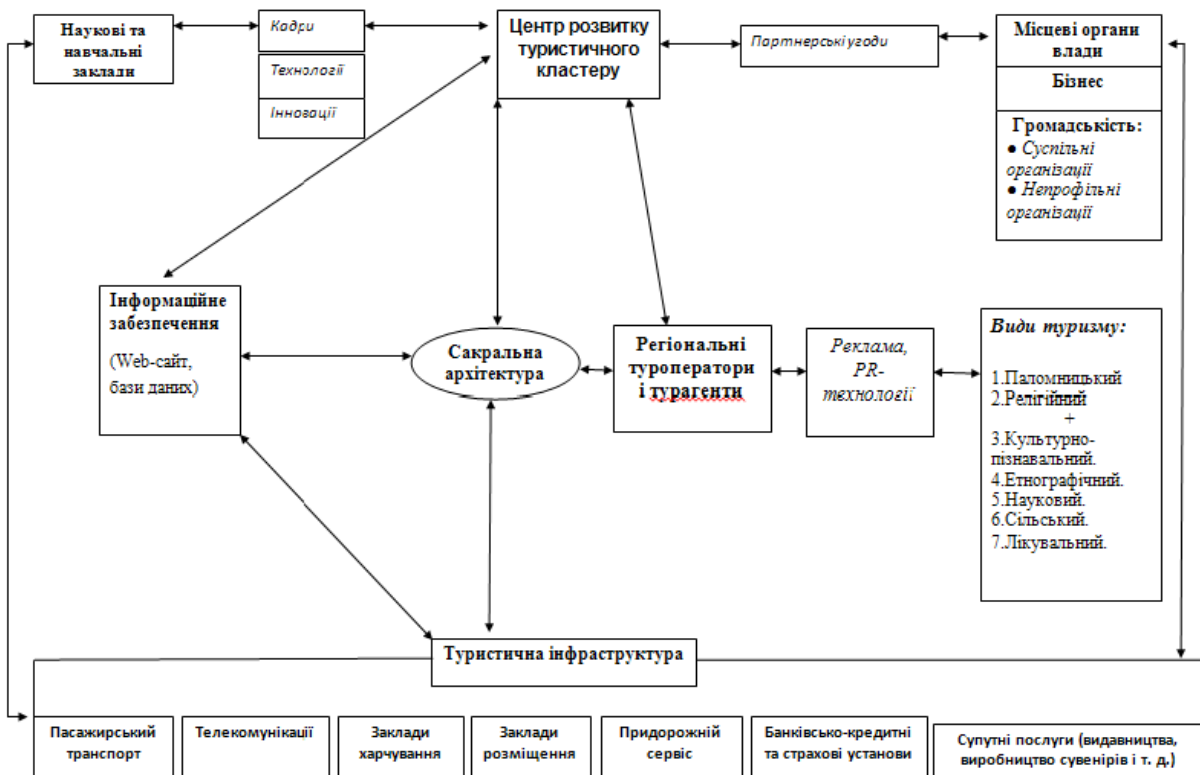


Рис 1. Туристичний кластер на базі використання сакральної архітектури

Ключовими компонентами, які формують базу цього кластеру є сакральна архітектура і туристична інфраструктура. Сакральна архітектура виступає головною атракцією і метою подорожі для туриста. Основними прикладами сакральних споруд є церкви, костели, собори, мечеті, монастирі, мавзолеї тощо. Історично зведення культових споруд йшло

паралельно із формуванням соціально-культурного середовища території, а нерідко й було поштовхом до розвитку мистецтва, культури, духовних і прикладних знань того чи іншого народу або людства загалом. Тому сакральна архітектура виступає джерелом знань не лише про епоху, в яку вона збудована, а й про культуру і світогляд населення того чи іншого регіону.

Але не слід забувати, що туристу, який здійснює паломництво до святого місця чи подорож з іншою мотивацією і метою, потрібні хоча б базові зручності, для задоволення не лише духовних, але й побутових потреб. Тому важливою базовою складовою таких кластерів виступає туристична інфраструктура.

По-перше, в межах туристичного кластеру на базі використання сакральної архітектури обов'язково мають бути надані послуги з харчування та розміщення. Паломники, відповідно до традиції, менше уваги приділяють зручностям, а більше дбають про духовне зростання. Тому ці подорожі здебільшого здешевлені за рахунок ночівель у монастирях, храмах, наметових містечках та пропозиції обмеженої кількості страв нескладного приготування. Якщо ж у подорож по сакральних місцях вирушають з іншою метою, то такі туристи потребують вищого рівня комфорту. Тому категорійність готелів і закладів харчування у кластері має варіювати від низького до середнього рівня.

По-друге, має бути забезпечена оптимальна транспортна доступність до об'єктів сакральної архітектури, тому що доволі часто вони розташовуються подалі від сучасних густозаселених територій та швидких і надійних транспортних магістралей. Вздовж дороги мають бути розміщені об'єкти дорожнього сервісу. У найбільш придатних місцях автотрас (на перетинах шляхів, в межах населених пунктів вузлового значення) необхідно звести спеціалізовані комплекси з визначеним набором необхідних послуг. Це може бути організація місць відпочинку водіїв та пасажирів, відстій автотранспорту з охороною, заправка паливом і мастильними матеріалами, технічне обслуговування, торговельний комплекс, харчування в ресторані або кафе, туалети, зв'язок, бронювання та продаж квитків та ін.

По-третє, кінцеві туристичні destinations і місця придорожнього сервісу мають бути забезпечені банківсько-кредитними і страховими установами для потреб туристів та інших учасників кластеру. Важливу роль відіграють телекомунікації та доступ до мережі Інтернет. До загальнодоступних телекомунікаційних послуг туристичного кластеру на базі сакральної архітектури належать послуги фіксованого телефонного (місцевого, міжміського, міжнародного) зв'язку, в тому числі служб екстреного виклику, послуги довідкових служб, зв'язку за допомогою таксофонів та переговорних пунктів, телеграфного зв'язку. Послуги мережі Інтернет забезпечують швидкий і дешевий обмін інформацією як для ділових цілей, так і для особистих комунікацій. Супутні послуги, які забезпечуватимуть туристичну діяльність кластеру включають в себе

видавництво і розповсюдження літератури сакрального змісту (молитвословів, брошур, путівників), виробництво сувенірів тощо. Часто вони розташовані в населених пунктах, де розміщуються об'єкти сакральної архітектури.

По-четверте, важливим компонентом кластеру виступають регіональні туроператори та турагенти, оскільки забезпечують головну частину туристопотоку. Вони, використовуючи власну рекламу та PR-технології, здійснюють спочатку промоцію сакрально-туристичних об'єктів, а потім, реагуючи на запити, спрямовують туристопотік у відповідному напрямку. Головним пріоритетом їх діяльності виступає саме в'їзний туризм, а ще конкретніше - розвиток релігійного та паломницького туризму і супутніх з ними видів: культурно-пізнавального, етнографічно-краєзнавчого, наукового, сільського, лікувального тощо.

По-п'яте, туристичний кластер на базі використання сакральної архітектури обов'язково повинен мати у структурі спеціалізований управлінський орган - Центр розвитку туристичного кластеру, діяльність якого покликана координувати і поєднувати всі ланки і сектори кластеру, розвивати його інформаційне забезпечення. Центр розвитку туристичного кластеру здійснює безпосередній нагляд за станом і збереженням сакральної архітектури і туристичної інфраструктури. У разі виявлення незадовільного стану останніх керівництво Центру звертається за допомогою та партнерською підтримкою до місцевих органів влади та представників бізнесових і ділових кіл шляхом підписання взаємовигідних угод про співпрацю. Наприклад, якщо виявлено недостатню кількість об'єктів придорожнього сервісу, Центр звертається до місцевої влади, яка забезпечує певне стартове фінансування проекту при мінімумі адміністративних перешкод, відкриваючи цим дорогу зацікавленим в отриманні прибутку малому і середньому бізнесу.

Громадські організації виступають на захист інтересів місцевого населення і слідкують за рівнем навантаженості на туристичний кластер. Вони є ланкою діалогу між місцевим населенням та управлінськими інститутами. Громадські організації є досить ефективною ланкою кластеру, адже місцеве населення, яке розуміє і усвідомлює свої переваги від розвитку туризму в регіоні ефективно впливає на формування позитивного іміджу кластеру як серед громадян країни, так і серед потенційних іноземних туристів.

Нарешті, профільні наукові та навчальні заклади, відповідальні за дослідження кластеру, здійснюють розробку схеми управління, технологічні та інноваційні проекти, а також збирають інформацію про пам'ятки сакрального будівництва, направляючи її до Центру розвитку туристичного кластеру. Така інформація слугує для заповнення власного інформаційного ресурсу (частіше всього, в мережі Інтернет) та створення відповідної бази даних. Інформація щодо технологічних розробок та інноваційних проектів має активно впроваджуватися бізнесом за сприяння місцевої влади та громадських організацій. Розроблені нові тури

перенаправлятимуться до місцевих туроператорів і впроваджуватимуться в життя. Всі ланки туристичного кластеру перебувають у взаємодії, а їх функції часто тісно переплетені, лише такий стан взаємоузгодженості і взаємодії забезпечує ефективне функціонування туристичного кластеру.

Оцінити доцільність розробки стратегічних планів щодо створення у Тернопільській області кластеру на базі використання сакральної архітектури дозволяє SWOT-аналіз (Табл. 1). Він дає можливість узагальнити наявну інформацію, а також виявити пріоритети та проблеми.

Табл. 1.

*SWOT-аналіз туристичного кластеру на базі сакральної архітектури Тернопільської області*

<i>Сильні сторони кластеру</i>	<i>Можливості зовнішнього середовища</i>
<ul style="list-style-type: none"> <li>• історична стародавність сакральних об'єктів</li> <li>• стильова різноманітність об'єктів сакральної архітектури</li> <li>• кадрове забезпечення</li> <li>• збереженість релігійних традицій</li> <li>• громадськість</li> </ul>	<ul style="list-style-type: none"> <li>• релігійна політика держави</li> <li>• можливість розвитку різних видів туризму</li> <li>• низький рівень соціально-економічного розвитку регіону</li> <li>• стимулювання внутрішнього туризму України</li> <li>• не зайнята ніша туристичного ринку в Україні</li> <li>• впровадження нових технологій та інноваційних проектів</li> </ul>
<i>Слабкі сторони кластеру</i>	<i>Загрози зовнішнього середовища</i>
<ul style="list-style-type: none"> <li>• відсутність досвіду створення кластеру</li> <li>• незадовільний стан ряду об'єктів сакральної архітектури</li> <li>• сучасний стан базової інфраструктури</li> </ul>	<ul style="list-style-type: none"> <li>• невизначеність законодавчої бази</li> <li>• зарубіжні ринки паломницько-релігійного туризму</li> <li>• низька інвестиційна привабливість регіону</li> </ul>

Сильні і слабкі сторони кластеру характеризують його внутрішнє середовище. До слабких сторін цього кластеру в межах Тернопільської області відноситься відсутність досвіду у його створенні, незадовільний стан ряду об'єктів сакральної архітектури та сучасного стану базової інфраструктури. До сильних сторін належать: значна кількість, історична давність та стильова різноманітність об'єктів сакральної архітектури, які виступають основною ресурсною базою кластеру. Громадськість, яка підтримує релігійні традиції і зацікавлена в збереженості пам'яток, виступає також сильною стороною кластеру.

До загроз, що характеризують зовнішнє середовище, відноситься: низька інвестиційна привабливість регіону, яка викликана відсутністю активної економічної діяльності в області, невизначеність законодавчої

бази створення та функціонування кластерів, а також зарубіжні ринки паломницько-релігійного туризму, які вже є реальними конкурентами за показниками якості, інформативності і т.д. До можливостей зовнішнього середовища можна віднести наступні показники: релігійну політику держави, яка є досить лояльною до різних релігій і віросповідань, можливість розвитку різних видів туризму на базі сакральної архітектури, стимулювання внутрішнього туризму, який є індикатором розвитку в'їзного туризму, а також низький рівень соціально-економічного розвитку території, що стимулюватиме активізацію підприємницької ініціативи в туризмі та створення нових вільних робочих місць в межах кластеру.

Проведений нами SWOT – аналіз дав змогу встановити, що Тернопільська область має доволі сильні сторони та можливості для розвитку туристичного кластеру на базі використання сакральної архітектури. За кількістю об'єктів сакральної архітектури вона займає 2 місце на теренах України, поступаючись лише Львівській. Тут нараховується 1570 об'єктів сакральної архітектури, з них 410 власне пам'яток архітектури, 17 монастирів, 504 православних церков, 585 греко-католицьких, 29 римо-католицьких, 34 протестантських церков. Стильова та історична різноманітність об'єктів сакральної архітектури є досить значною. На неї, окрім цілого ряду історичних та соціально-культурних чинників, вплинув також високий рівень поліконфесійності Тернопільської області, строкатості її культових та релігійних споруд. Область має один з найвищих показників щільності пам'яток сакральної архітектури в Україні - 12 об'єктів/1000км<sup>2</sup>. Лише у Чернівецькій області він вищий. В Тернопільській області розташований один з провідних історичних центрів православного паломництва – Почаївська лавра. На її основі розвивається комплекс базової туристичної інфраструктури сакрального туризму. Сприятливою передумовою для організації туристичного кластеру є також компактна територія області.

Базою формування туристичного кластеру Тернопільської області є наявна сакральна архітектура. Найбільша кількість її об'єктів знаходиться в Кременецькому (з відомим центром паломництва – Почаївською лаврою), Збаразькому, Тернопільському, Заліщицькому, Борщівському районах. Високий рівень забезпеченості сакральними об'єктами також мають Бережанський, Терехівський, Монастирський райони.

Розташування пам'яток сакральної архітектури на території області має певну специфіку, тому туристичний кластер на базі використання сакральної архітектури матиме двоядерну структуру (Рис. 2).

Перше ядро – «Центральне» простягається меридіонально з півночі на південь до центру. На півночі межує з Рівненською областю. Воно включає Кременецький, Збаразький, Тернопільський райони. Центр цього ядра – у м. Тернопіль. Тут розташовуються переважно православні святині.

Центральне ядро найкраще в Тернопільській області забезпечене підприємствами готельного (34 одиниці) і ресторанного господарства (39 одиниць, включаючи платні їдальні при монастирях). В його межах



розвинені банківсько-кредитні та медичні послуги (8 лікарень та 50 фельдшерсько-акушерських пунктів). Турагентську та туроператорську діяльність здійснюють близько 30 фірм. Транспортна інфраструктура центрального ядра також характеризується високим рівнем розвитку. Автомобільний транспорт представлений густою мережею автошляхів.



Рис 2. Туристичний кластер на базі використання сакральної архітектури Тернопільської області

Повітряний вид транспорту на даний момент майже не функціонує, хоча в обласному центрі знаходиться 1 аеропорт та 2 аеродроми. Найбільша щільність залізниць – у південній частині ядра, через яку здійснюються транзитні міжнародні перевезення. Оскільки Центральне ядро включає до свого складу обласний центр, де перетинаються автомобільні магістралі і залізничні шляхи та функціонують кілька підприємств, що надають послуги прокату та оренди автомобілів, воно має високу транспортну доступність для туристів, що відвідують об'єкти сакральної архітектури області. Виїзд таксі можливий в межах всього кластеру.

Друге ядро – «Південне» охоплює південь Тернопільської області. На заході межує з Івано-Франківщиною, на півдні – з Чернівецькою, а на сході – з Хмельницькою областями. Південне ядро охоплює в своїх межах Чортківський, Борщівський, Заліщицький райони. Центр цього ядра – у м. Чортків. Тут розташовуються переважно католицькі сакральні споруди,

церкви та монастирі, які входили свого часу до захисного поясу від ворожих нападів в часи Галицько-Волинського князівства та Речі Посполитої. Південне ядро нараховує 18 закладів розміщення і близько 30 закладів ресторанного господарства. В його межах доволі розвинені банківсько-кредитні та медичні послуги (6 лікарень та 45 фельдшерсько-акушерських пунктів). Турагентську та турсервісню діяльність здійснюють близько 15 фірм. Мережа транспортних шляхів Південного ядра Тернопільської області розвинута достатньо. Автомобільний транспорт представлений густою мережею автошляхів. Проходять залізничні шляхи міжобласного сполучення, функціонують кілька підприємств, що надають послуги з прокату та оренди автомобілів. Послуги таксі доступні по всій території кластеру.

Функціонування туристичного кластеру на базі використання сакральної архітектури Тернопільської області потребує створення керуючо-координаційного незалежного органу. Ним може виступати Центр розвитку туристичного кластеру, який матиме свій статут, майно, цілі і завдання. Він повинен координувати роботу як Центрального ядра (ініціативний елемент – Управління культури та туризму Тернопільської ОДА (Обласна державна адміністрація) у Тернополі), так і Південного ядра (Відділ культури і туризму Чортківської РДА (*Районна державна адміністрація*) у Чорткові). Керуючий орган повинен також співпрацювати з управлінням культури і туризму Тернопільської області, місцевими адміністраціями. Джерелами фінансування його діяльності виступатиме місцевий бізнес (підприємства-учасники кластеру), гранти міжнародних організацій, інвестиції в проекти та інфраструктуру. Громадські організації в свою чергу під час функціонування кластеру виконуватимуть роль захисту інтересів місцевого населення. Навчальні та наукові заклади Тернопільської області, а саме Тернопільський педагогічний університет ім. В. Гнатюка, Тернопільська філія Приватного вищого навчального закладу «Європейський університет», Тернопільський комерційний інститут, Чортківський інститут підприємництва і бізнесу, Інститут економіки та підприємництва, Національний університет біоресурсів і природокористування України, Тернопільський інститут соціальних та інформаційних технологій, Кременецький обласний інститут імені Тараса Шевченка, Інститут менеджменту і аудиту готуватимуть кадри для забезпечення ефективного функціонування кластеру, а також здійснюватимуть відповідну наукову підтримку та інформаційне забезпечення його діяльності.

*Висновки і перспективи подальших досліджень.* Отже, регіональні господарські кластери слугують ареною, де здійснюється реальна взаємодія між місцевими підприємствами, органами влади та іншими інституціями. В кластері виникає взаємна підтримка і координація зусиль діяльності підприємств, що підвищує їх конкурентоспроможність та економічну ефективність функціонування. Вона може стати основною рушійною силою для розв'язання існуючих проблем та усунення

диспропорцій регіонального розвитку. Саме тому, розвиток туристичного кластеру на базі використання сакральної архітектури потрібно розглядати як інструмент мобілізації його конкурентних переваг, підвищення ефективності і прибутковості функціонування підприємницької діяльності, посилення ділової активності, покращення фінансових показників розвитку підприємств, формування позитивного туристичного іміджу території та оптимізації соціально-економічної ситуації в регіоні. Подальше дослідження туристичних кластерів та моделей їх функціонування має практичний характер і є одним із шляхів підвищення конкурентоздатності туристичної галузі України.

Використані джерела:

1. Войнарченко М. Кластери як полюси зростання конкурентоспроможності регіонів / М. Войнарченко // *Економіст*. – 2008. – № 10. – С. 27-30.
2. Географія світового господарства (з основами економіки): навч. посіб. Рекомендовано МОН / Я.Б. Олійник та ін., за ред. Я.Б. Олійника, І.Г. Смирнова. — К.: Знання 2011. — 640 с.
3. Гонтаржевська Л.Г. Ринок туристичних послуг в Україні: Навчальний посібник / Л.Г. Гонтаржевська – Донецьк: Східний видавничий дім, 2008. – 180с.
4. Історія міст і сіл Української РСР. В 26-ти томах. Голов. ред.: Тронько П.Т. та ін./- Тернопільська область. Ред. кол. тому: Нечай С.П. та ін./ - К.: Ін-т історії АН УРСР, голов. ред. Укр. радян. енциклопедії, 1973. - 640с.
5. Колесник О.О. Кластерна модель розвитку в Україні / О.О. Колесник // *Економіка. Управління. Інновації. Електронне наукове фахове видання*. - 2009. - №1.
6. Кравців В. Науково-методичні засади реформування рекреаційної сфери. / Кравців В., Гринів Л., Копач М., Кузик С. – Львів: НАН України. ІРД НАН України. - 1999. – 78 с.
7. Крайник О. Туристичний кластер регіону як форма соціального діалогу: управлінський аспект / О. Крайник // *Демократичне врядування*. – 2009. - №4.
8. Криворучко Ю. І. Територіальна організація релігії в Україні в 1990-х роках. / Ю. І.Криворучко // *Історичне краєзнавство України : зб. наук. праць*. – 2003. – С. 470 – 484. 9. Портер М.Е. Конкуренція. / М.Е. Портер – М.: Вільямс, 2005. – 608 с.
10. Словник біблійного богослов'я / За ред. Ксав'є Леон-Дюфура. -2-ге вид. - Львів, 1996, — С. 707
11. Офіційний інформаційний ресурс Науково-дослідного інституту пам'яткоохоронних досліджень [Електронний ресурс]- Режим доступу: <http://www.spadshina.org.ua/index.php?sID=9>.
12. Roberts B. H. *Industry clusters in Australia: recent trends and prospect* / Roberts B. H., Enright M. J. // *European Planning Studies*. January 2004. – № 1. – Vol. 12. – P. 99-121.