

Гринюк О.Ю., Третяк І.В., Старожук А.О., Денисова Д.О.

**ОЦІНКА СПРИЯТЛИВОСТІ КЛІМАТИЧНИХ УМОВ ДЛЯ
РЕКРЕАЦІЙНО-ТУРИСТИЧНОЇ ДІЯЛЬНОСТІ В КАРПАТСЬКОМУ
РЕГІОНІ В ЗИМОВИЙ ПЕРІОД (ГІРСЬКОЛИЖНИЙ ТУРИЗМ)**

На основі аналізу середньодобової температури 11 метеостанцій Карпатського регіону (Українських Карпат) було виявлено найбільш сприятливі території для розвитку рекреаційно-туристичної діяльності в зимовий період.

Ключові слова: оцінка кліматичних умов, температура повітря, зимова рекреаційно-туристична діяльність, гірськолижний туризм.

На основе анализа средней суточной температуры воздуха 11 метеостанций Карпатского региона (Украинские Карпаты) были определены наиболее благоприятные территории для развития рекреационно-туристической деятельности в зимний период.

Ключевые слова: оценка климатических условий, температура воздуха, , зимняя рекреационно-туристическая деятельности, горнолыжный туризм.

Basing on the analysis of the average daily air temperature on the 11 meteorological stations of the Carpathian region (Ukrainian Carpathians) we identified the most enabling territories for the development of recreation and touristic activities in the winter.

Keywords: estimation of climatic conditions, air temperature, winter recreation and tourism activities, ski tourism.

Постановка проблеми та її актуальність. Україна належить до країн, що мають значний потенціал для розвитку багатьох видів туризму. Вона має всі необхідні передумови для організації рекреаційно-туристичної діяльності: сприятливі природно-рекреаційні умови, історико-культурні, матеріальні та людські ресурси [4]. Останнім часом все більшої популярності набувають зимові види рекреаційно-туристичної діяльності, в першу чергу гірськолижний туризм. Найбільш перспективним для розвитку даного виду відпочинку є Карпатський рекреаційно-туристичний регіон. Карпатський – єдиний регіон, що виділяється майже на всіх схемах районування території України з рекреаційно-туристичною метою. Так, він виділений на першій схемі «Рекреаційного районування ССРСР» (1973 р. В.С. Преображенський та Б.М. Ліханов). Яскравим свідченням перспективності розвитку гірськолижного туризму в Карпатському регіоні є Спра-курорт «Буковель», який кожний зимовий сезон приймає близько 150 тис. туристів. Не менш відомими є гірськолижні курорти Драгобрат і Славське. Гірський рельєф місцевості та придатні для зимових видів відпочинку кліматичні умови є головними чинниками, що обумовлюють сезонну спеціалізацію регіону на гірськолижному туризмі.

Аналіз наукових публікацій. Клімат України і Українських Карпат в межах фізичної географії вивчали К.І. Геренчук (1968), В.Н. Бабиченко (1991), Ф.Д. Заставний (2000), П.О. Масляк (2000), О.М. Маринич (2003), П.Г. Шищенко (2003), Й.Р. Гілецький (2008), та інші вчені. Дослідженнями в галузі кліматичних туристсько-рекреаційних ресурсів, методиками їх оцінки і регіональним аналізом сприятливості клімату для різних видів відпочинку, займалися Б.П. Алісов (1969), Н.А. Данілова (1974), П.Г. Царфіс (1986). Туристсько-рекреаційні ресурси Карпатського регіону були досліджені Н.Ю. Недашковською (1983), М.І. Долішнім (1984) та М.С. Нудельманом (1984).

Виклад основного матеріалу. Українські Карпати простягнулись з північного заходу на південний схід смугою паралельних хребтів шириною 100-110 км і довжиною понад 270 км через територію Львівської, Закарпатської, Івано-Франківської та Чернівецької областей. Абсолютні висоти гір коливаються в межах від 120 до 2061 м (найвища точка України – гора Говерла) [4]. Гідрологічна мережа Карпатського регіону добре розвинена. До основних річок, що беруть початок в горах, відносяться Латориця, Боржава, Ріка, Теремля, Тиса, Дністер, Бистриця, Лімниця та багато інших. Окрасою гірських ландшафтів є озера Синевир, Бребенескул, Несамовите і Марічейка. Рослинний і тваринний світ Карпатського регіону характеризується значним різноманіттям, обумовленим висотною поясністю і широтною зональністю. Карпатський регіон займає перше місце в Україні за показником лісистості території (понад 40%) [5].

Методика оцінки кліматичних умов та ресурсів для потреб рекреаційно-туристичної діяльності в зимовий період ґрунтується на аналізі показників середньодобової температури, наявності стійкого снігового покриву та його висоти. Звичайно, для більш ґрунтовного

дослідження потрібно враховувати й ті фактори, які можуть обмежити рекреаційно-туристичну діяльність – швидкість вітру вище 7 м/с, тумани тощо. У даній статті проаналізовано показники середньодобової температури та наявність снігового покриву відповідної висоти. Таким чином до умов, при яких може здійснюватися рекреаційно-туристична діяльність в зимовий період ми будемо відносити:

1. середньодобова температура в межах 0...-10 °С;
2. наявність стійкого снігового покриву.

Для дослідження кліматичних умов Карпатського регіону було обрано 11 метеорологічних станцій (Турка, Славське, Яремче, Пожежевська, Плай, Міжгір'я, Великий Березний, Нижній Студений, Рахів, Нижні Ворота і Селятин), відносно рівномірно розташованих на території регіону (рис.1) [3].

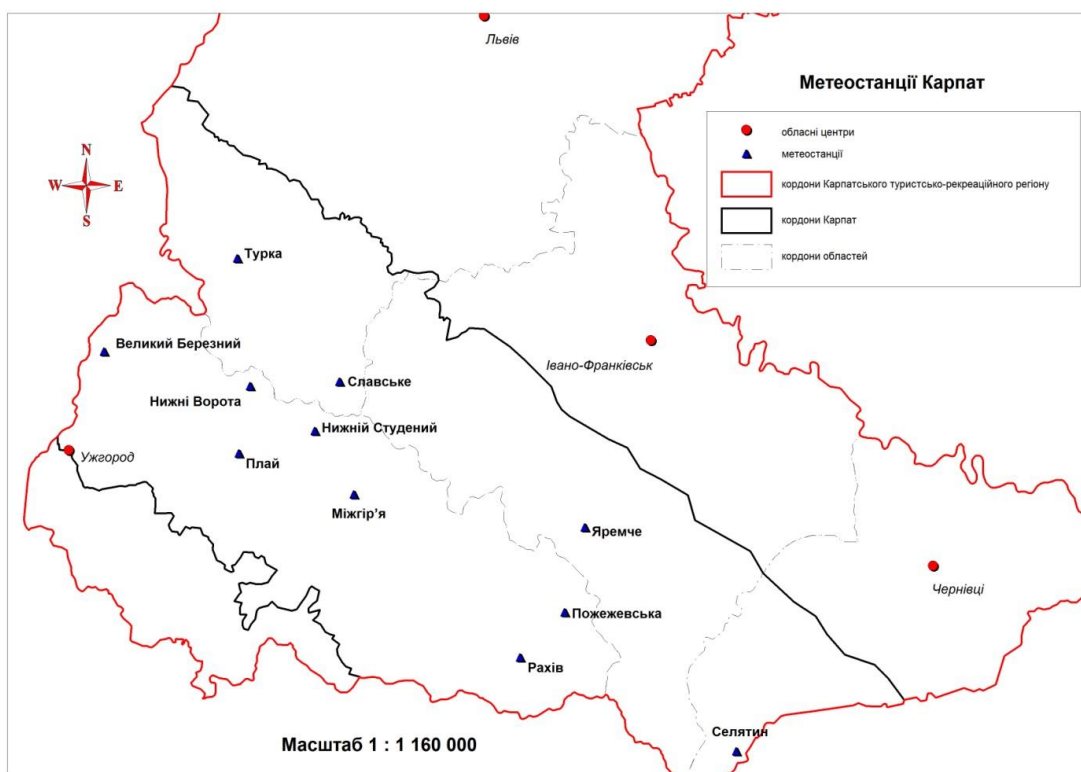


Рис. 1. Розміщення метеорологічних станцій в Карпатському регіоні

У кліматологічних дослідженнях період актуальних досліджень становить 25 років. Хоча останнім часом, в контексті глобальних кліматичних змін у світі, почали використовувати період у 10 років. Таким чином, нами були проаналізовані відповідні показники на 11 метеостанціях з 2000 по 2010 р. Так, найбільша тривалість сприятливого періоду спостерігається на метеостанції Пожежевська, найменша – на метеостанції Яремче. Найраніше дата настання від’ємних температур спостерігається по метеостанціях Пожежевська і Плай (табл. 1). Тривалість періоду зі стійким сніговим покривом в Карпатському регіоні в середньому коливається в межах 72-153 днів на рік (рис. 2). Найкоротший період зі сніговим

покривом характерний для метеостанції Великий Березний, а найдовше сніг лежить в районі метеостанцій Плай та Пожежевська, в окремі роки - 184 дні на рік.

Таблиця 1

Тривалість сприятливого періоду для рекреаційно-туристичної діяльності в Карпатському регіоні в зимовий період [складено авторами]

№	Назва метеостанції	Тривалість сприятливого періоду для рекреаційно-туристської діяльності в зимовий період							Кількість днів зі сніговим покривом за зиму		
		дата настання (0...-10°C)		дата закінчення (0...-10°C)		тривалість за сезон					
		найраніше	найпізніше	найраніше	найпізніше	сер.	min	max	сер.	min	max
1	Турка	24.10.2003	17.12.2000	25.02.2007	09.04.2003	68	33	83	107	76	132
2	Славське	13.10.2004	23.11.2001	25.02.2004	15.04.2001	68	34	82	108	74	136
3	Яремче	30.10.2005	07.12.2000	26.02.2007	29.03.2001	62	22	89	98	53	130
4	Великий Березний	25.10.2003	13.12.2010	24.02.2007	09.04.2003	54	23	76	72	34	103
5	Нижні Ворота	24.10.2003	07.12.2000	25.02.2007	28.03.2001	67	31	89	105	77	135
6	Нижній Студений	14.10.2009	01.12.2000	25.02.2007	09.04.2003	71	46	85	120	93	145
7	Плай	08.10.2002	28.10.2000	19.03.2010	24.04.2005	102	74	127	153	112	184
8	Міжгір'я	24.10.2003	01.12.2000	25.02.2007	09.04.2003	65	27	78	99	61	132
9	Рахів	25.10.2003	30.11.2000	20.02.2008	26.03.2009	62	31	75	90	57	119
10	Пожежевська	08.10.2002	17.11.2008	28.03.2009	24.04.2005	102	74	128	153	94	181
11	Селятин	19.10.2003	15.11.2004	06.03.2007	15.04.2001	78	54	99	121	74	150

На основі середніх показників за допомогою методу інтерполяції та способу ізоліній було побудовано низку статистичних поверхонь, які відображають геопросторовий перерозподіл значень відповідних показників (рис. 3).

Оцінку сприятливості кліматичних умов території для зимових видів відпочинку запропоновано проводити за спеціальною шкалою, розробленою з врахуванням фізико-географічних особливостей Карпатських гір. У цій шкалі тривалість періоду із зазначеним діапазоном температур розділено на 4 групи: найбільш сприятливі умови (більше 75 днів), сприятливі (від 70 до 75 днів), відносно сприятливі (від 60 до 70 днів), мало сприятливі (менше 60 днів).

В основі проведеного аналізу було виявлено, що значна частина Карпатського регіону – це територія з найбільш сприятливими кліматичними умовами. Тривалість сприятливого періоду в східній і південно-східній частині Карпат у межах масивів Черногора, Свидовець, Покутсько-Буковинських Карпат, Гриняв і Чивчин, перевищує 75 днів, а для вершин цих масивів (гір Говерла, Бребенескул, Піп Іван, Петрос, Близниця) навіть більша за 100 днів на рік. Стійкий сніговий покрив тут спостерігається в середньому протягом 120-150 днів на рік. Найбільш сприятливим є також клімат центральної частини Полонинського і

Вулканічного хребтів (Свалявський і Воловецький райони Закарпатської області), зокрема в межах полонини Боржава кількість днів з температурами від 0 до -10°C в середньому сягає 102 днів на рік. При цьому тривалість періоду зі стійким сніговим покривом тут досягає 150 днів.

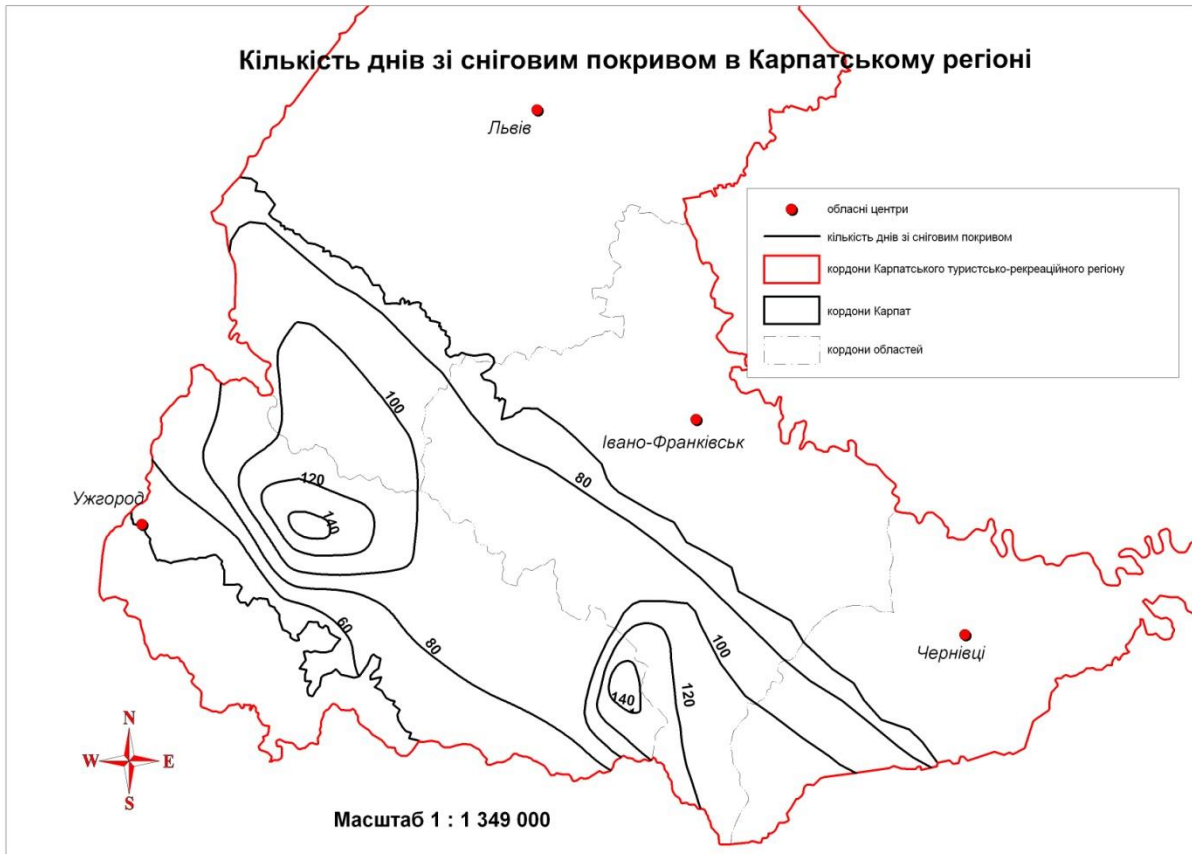


Рис. 2. Кількість днів зі сніговим покривом в Карпатському регіоні [за результатами просторового аналізу]

Більша частина Карпатського регіону, зокрема, його центральна частина, має сприятливі умови для розвитку зимових видів рекреації і туризму. Гірські хребти Горганів, Бескидів, Вододільний хребет і частина Полонинського хребта (територія Міжгірського, Хустського та Іршавського районів) характеризуються досить тривалим періодом з від'ємними температурами (більше 70 днів) і стійким сніговим покривом, що не сходить в середньому протягом 100 днів.

Із зменшенням абсолютних висот гір зменшується і кількість днів із сприятливими для зимового відпочинку кліматичними умовами. Відносно сприятливі умови (60-70 днів на рік) характерні для Зовнішніх Горганів, Рахівських гір, а також західних знижених частин Полонинського хребта і Бескидів. Мало сприятливими для зимових видів рекреації і туризму є кліматичні умови крайньої західної частини Карпатського регіону на кордоні із Словаччиною і Польщею, де період із від'ємним середньодобовими температурами триває менше 60 днів на рік, а сніг лежить в середньому 70 днів.

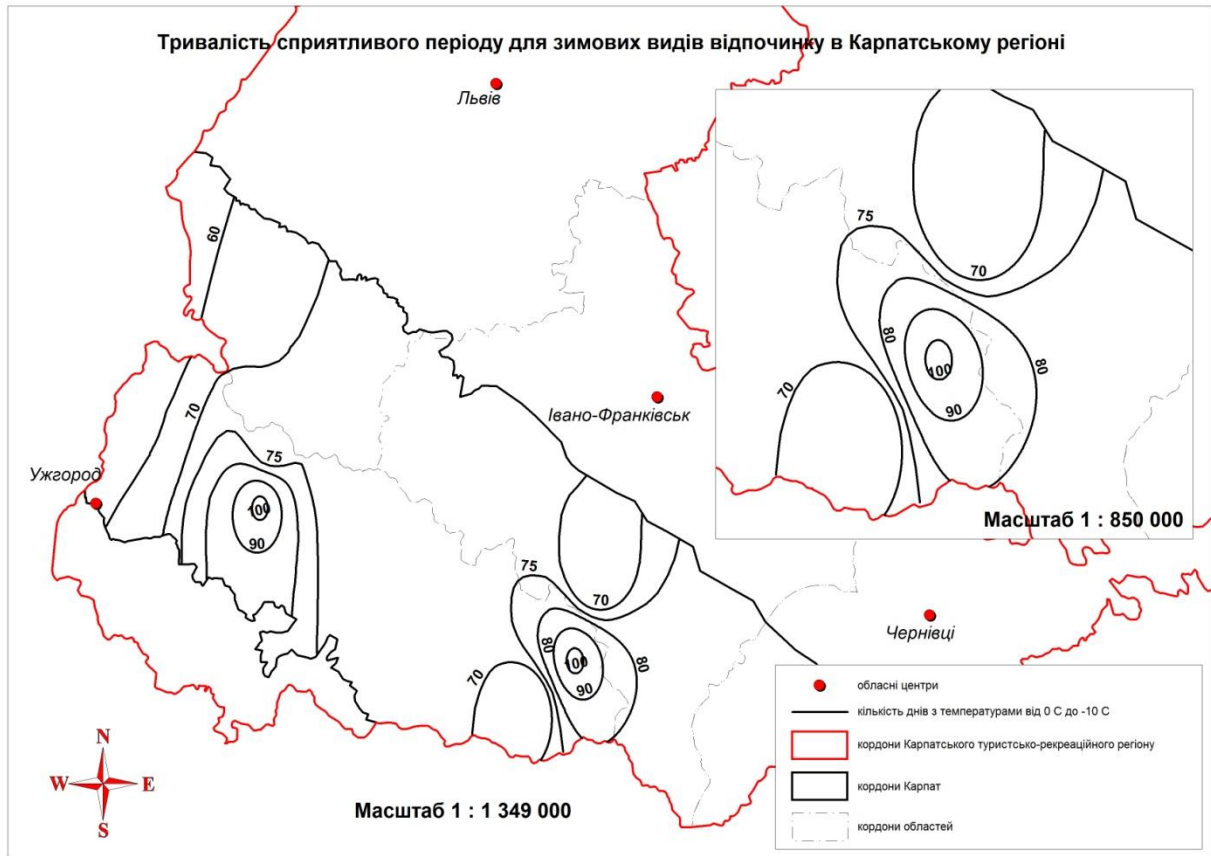


Рис. 3. Тривалість сприятливого періоду для зимових видів відпочинку в Карпатському регіоні [за результатами просторового аналізу]

Висновки. Проведена оцінка кліматичних умов Карпатського регіону свідчить, що розвиток зимових видів рекреаційно-туристичної діяльності в його межах є повністю виправданим. Більша частина Українських Карпат характеризується достатньою кількістю днів з від'ємними температурами та стійким сніговим покривом. Території з надзвичайно сприятливими умовами для розвитку зимових видів відпочинку займають приблизно третину Карпатського регіону. В адміністративному відношенні це частина Рахівського, Хустський і Воловецький райони Закарпатської області, Верховинський, Косівський, Надвірнянський і Коломийський райони Івано-Франківської області та Путилівський, Вижницький і Сторожинецький райони Чернівецької області. Більшість гірськолижних курортів Карпат знаходяться в зоні, де період з від'ємними середньодобовими температурами перевищує 70 днів на рік. Такі умови забезпечують рентабельність гірськолижних комплексів, які можуть функціонувати майже цілий сезон.

Використана джерела:

1. Данилова Н.А. Климат и отдых в нашей стране. Европейская часть СССР. Кавказ. – М.: Мысль, 1980. – 156 с.
2. Методичні вказівки до виконання практичних робіт з дисципліни «Основи географії рекреації та туризму»: для студентів географічних факультетів напряму «географія» спеціальності «географія рекреації та туризму» / Укл. О. Ю. Гринюк. – К.: ЛГТ, 2012. – 4-8с.

3. *Архівні матеріали Центральної геофізичної обсерваторії (2000-2010 рр.).*
4. *Стафійчук В.І. Основи рекреалогії: Навчальний посібник для вузів / Київ. Нац. у-т ім. Тараса Шевченка. – К.: Альтерпрес, 2006. – 264 с.*
5. *Стойко С., Гадач Е., Шимон Т., Михалик С. Заповідні екосистеми Карпат. - Львів: Світ, 1991. - 248 с.*