

УДК 911:338.48(447.82)

Гринасюк А. Р.

АЛГОРИТМ ОЦІНЮВАННЯ АТРАКТИВНОСТІ ЛАНДШАФТІВ

Порівняно нова і тому недостатньо сформована галузь географічної науки – ландшафтна естетика потребує значних теоретичних та практичних напрацювань. Одним з важливих питань цього напрямку є послідовність оцінювання естетичної привабливості ландшафтів. У зв'язку з цим нами було розроблено та проаналізовано алгоритм оцінювання атрактивності ландшафтів Волинської області, визначено основні етапи дослідження, а також проаналізовано зміст поставлених завдань на кожному етапі.

Сравнительно новая и поэтому недостаточно сформирована отрасль географической науки – ландшафтная эстетика, требует больших теоретических и практических работ. Одним из важных вопросов этого направления является последовательность оценивания эстетической привлекательности ландшафтов. В связи с этим нами была разработана и проанализирована алгоритм оценивания атрактивности ландшафтов Волынской области, определены основные этапы

исследования, а также проанализировано содержание поставленных задач на каждом этапе.

Landscape aesthetics is relatively new and therefore not fully formed yet branch of geographical sciences which requires considerable theoretical and practical developments. One of the important issues in this working area is the sequence of evaluation of aesthetically pleasing landscapes. In this regard, developed and analyzed an algorithm to evaluate the attractiveness of Volyn region's landscapes. We identified the main stages of such research and analyzed tasks of every given stage.

Постановка наукової проблеми та її значення. Господарська діяльність суспільства супроводжується інтенсивним перетворенням природи, що часто призводить до негативних наслідків. Як результат погіршується зовнішній вигляд місцевості, втрачається природна краса пейзажів. Питанню привабливості пейзажів присвячені такі напрями географії як ландшафтна естетика, естетична географія, природоохоронна естетика та ін. Ці напрями відносно нові, а тому мають недостатньо сформовану теоретичну базу. Тому важливо проводити дослідження по даному питанню. Такого роду дослідження важливі для охорони найпривабливіших в естетичному плані ландшафтів, а також для впорядкування використання природних ресурсів. Для цього необхідна розробка комплексних методів оцінки атрактивності ландшафтів. Одним з таких етапів дослідження є створення алгоритму оцінювання пейзажів.

Аналіз досліджень цієї проблеми. Питанню естетичної оцінки ландшафтів свої праці присвятили чимало дослідників. Основоположниками естетичного напрямку в географії були О. Гумбольдт [10], А. Геттнер [5], Семенов-Тянь-Шанський [18]. Починаючи з 1960-х рр. ландшафтна естетика набувала більшої популярності в англійських країнах, оцінкою ландшафтів займалися К. Файнс [25], Д. Лінтон [26], Дж. Еплтон [23–24], Е. Пеннінг-Роусел [27] та ін. Серед вітчизняних науковців можна виділити К. Ерінгіса та А. Будрюнаса [22], М. Фролову [21], Л. Мухіну, Ю. Веденіна та Н. Данилову [15], Н. Бучацьку [13], Д. Диріна [11–12], Ю. Супруненко [19, 20] та ін. Українськими дослідниками ландшафтної естетики є М. Гродзинський [8–9], О. Савицька [17], К. Горб [7], Ж. Бучко [4] та ін.

Мета статті – розробити алгоритм оцінювання атрактивності ландшафтів адміністративної області. Основні завдання дослідження: визначити основні етапи оцінювання естетичної привабливості пейзажів для умов Волинської області; проаналізувати зміст завдань поставлених на кожному етапі.

Вклад основного матеріалу й обґрунтування отриманих результатів дослідження. Особливість естетики ландшафтів в тому, що вона знаходиться в процесі «вічного становлення» будучи науковим напрямком і не завжди однозначним. Її намагаються втиснути в рамки будь-якого напрямку в географії. На думку В. А. Ніколаєва, цей напрямок повинен розвиватися в рамках сучасного ландшафтознавства, Ю. А. Веденін визначає її місце в рамках «культурної географії», Б.Б. Родоман

розглядає особливості і закономірності формування сучасного ландшафту, широко використовуючи поняття «краси ландшафту», визначаючи його як надихаючий ресурс в рамках «теоретичної географії». Геоморфологи розробляють новий геоморфологічний напрямок «естетика рельєфу». Ще раніше естетичний напрямок у вивченні ландшафтів розроблялося в рамках територіального планування – «краєустройства», а також рекреаційної географії та ін. [13].

Алгоритм як загальну схему послідовності проведення оцінки атрактивності ландшафтів Волинської області наведено на рисунку. Як видно із цієї схеми, основними етапами оцінювання привабливості пейзажів є підготовчий, польовий і камеральний.

На підготовчому етапі дослідження основними кроками є розробка методики дослідження, вибір місця дослідження та підбір респондентів. Розробка методики оцінювання атрактивності ландшафтів пов'язана з певними труднощами, оскільки при цьому варто враховувати як об'єктивні так і суб'єктивні критерії сприйняття людиною пейзажів.

Естетична оцінка пейзажів – проблема не менш складна, чим їх класифікація. Якщо в будь-якому, науковому дослідженні ми повинні завжди зважати на антропний принцип, чинник суб'єктивізму, то в галузі естетичної аксіології їх значення значно збільшується. Різниця смаків, культурних традицій, рівня освіти, світосприйняття, які властиві багатьом народам світу, тим чи іншим прошаркам суспільства, віковим групам людей, досить сильно ускладнюють вирішення даної проблеми [16]. Так, головним бар'єром у встановленні єдиного універсального методу оцінки атрактивності ландшафтів є чинники суб'єктивізму та об'єктивізму.

До чинників суб'єктивізму відносять – тип особистості, ситуація й настрої, а до об'єктивних – оточення, або умови життя людини, й віковий критерій. Отже, для кожної окремої людини один і той же ландшафт має різне естетичне значення. Навіть для однієї й тієї ж особи прихильність до певного ландшафту змінюється з її віком [14].

Використовуючи об'єктивний підхід в розробці методів оцінювання атрактивності ландшафтів враховують основні природні компоненти або ж усі можливі чи найбільш розповсюджені на певній території. Звичайно для більшої достовірності результатів варто враховувати більшу частину об'єктів для їх оцінювання, що збільшить результативність, але охопити всі структурні елементи ландшафтів це тяжкий і довготривалий процес.

Важливою властивістю об'єктів пейзажу є те, що їх можна підрахувати. Однак не можна ні різноманітність, ні кількість об'єктів прямо ототожнювати з їх естетичністю. Тут вирішальну роль відіграє саме оптимальне різноманіття, оптимальна кількість об'єктів [22]. При розробці методики оцінювання привабливості пейзажів за компонентною структурою в першу чергу потрібно виявити елементи ландшафту, які будуть оцінюватися, це можуть бути як природні об'єкти так і

антропогенні (наприклад, озера, річки, рельєф, рослинність, наявність технічних споруд, поселення, культурні об'єкти та ін.).

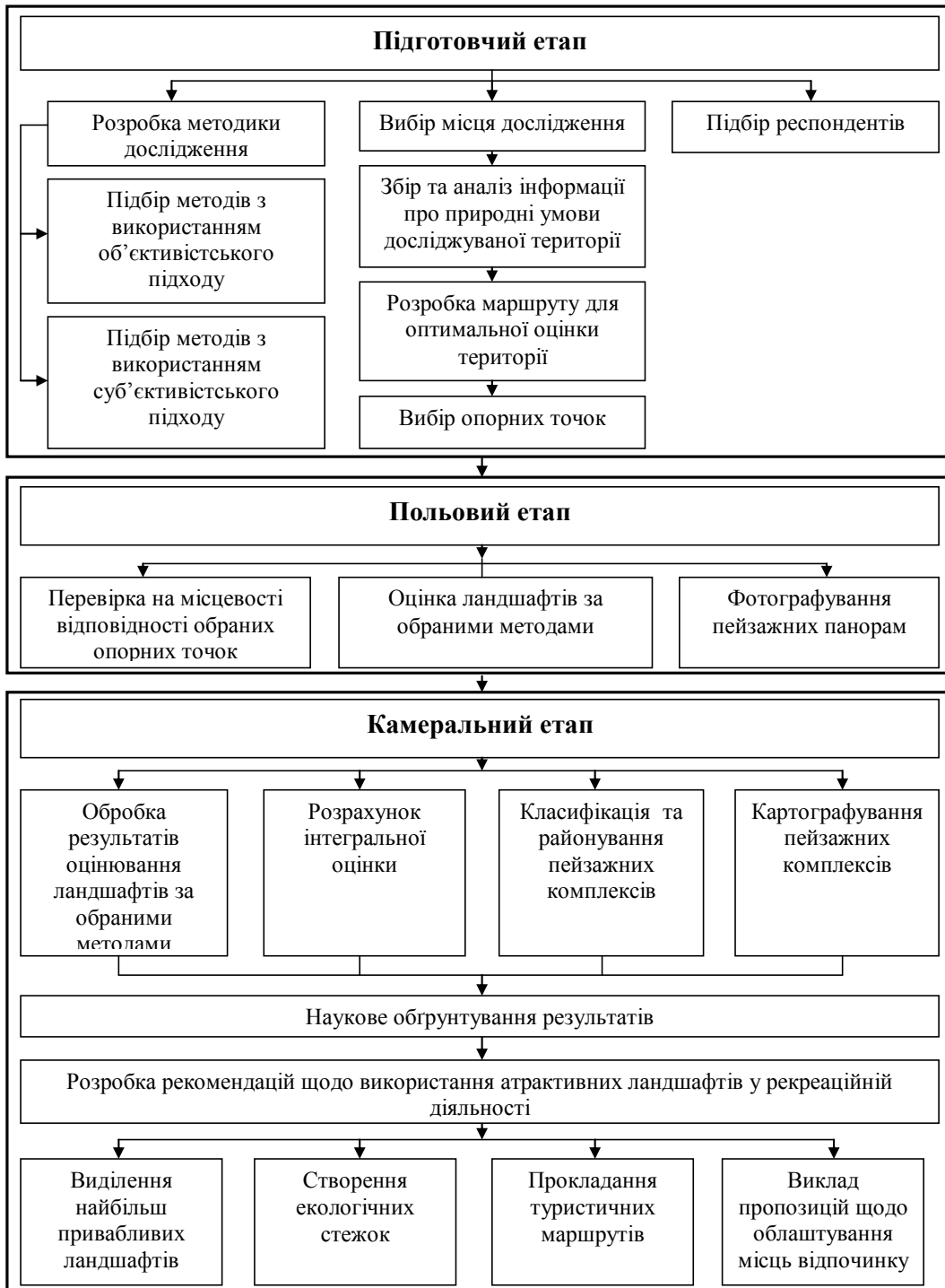


Рис. 1. Алгоритм оцінки атрактивності ландшафтів

Наступний метод оцінювання привабливості ландшафтів ґрунтується на суб'єктивному підході. Його суть полягає в оцінці пейзажів за набором якісних показників та ступенем їх прояву. Головною проблемою дослідження є підбір пар прикметників, які найбільш точно відповідатимуть естетичним якостям того чи іншого ландшафту. Як

ззначає Савицька О.В. [17]: «Серед дослідників немає узгодженості у поглядах щодо числа та змісту цих якостей. Так, Й. Циммерман естетичними якостями ландшафту вважає різноманіття, своєрідність і фізіономічну виразність. Близьку точку зору висловлюють також Д. Лінтон та Х. Маркл. Деякі вчені важливою якістю ландшафту, яка визначає його естетичність, вважають також його гармонійність і природність. Поряд із цими основними естетичними якостями ландшафту, виділяють і чимало інших, другорядних, які можуть посилювати чи послаблювати вияв основних».

Важливим кроком є вибір місця дослідження, так як основна інформація про нього є основою для створення методів оцінювання пейзажів. Територіальною базою для проведення оцінки ландшафтів можуть бути: як великі за масштабом площі, наприклад, країна, природна зона, адміністративна область та ін., так і менші за площею, наприклад, адміністративний район, національний парк, заповідник, ландшафтний район та ін. Збір та аналіз інформації про досліджувану територію охоплює вивчення ландшафтних, топографічних, геоморфологічних, гідрографічних та інших карт, а також різних літературних джерел.

Для оптимальної оцінки території на підготовчому етапі варто розробити маршрути, за якими буде проводитись саме дослідження. Такі маршрути повинні охоплювати потенційно привабливі території та об'єкти. На всьому маршруті повинні бути закладені опорні точки, тобто місця, з яких буде проглядатися пейзажна картина. На таких опорних точка роблять фотознімки для подальшого використання у дослідженні.

Наступним важливим кроком на підготовчому етапі є підбір респондентів, тобто тих людей, які будуть здійснювати естетичну оцінку ландшафтів. При визначенні найбільш привабливих пейзажів з використанням об'єктивного підходу в дослідженні може приймати як одна людина так і двоє чи навіть більше, але при використанні суб'єктивного підходу варто залучити велику кількість респондентів, для збільшення результативності проведеної оцінки. Питання, що стосується того, хто повинен робити оцінку ландшафтів на сьогодні залишається відкритим, так як думки дослідників розходяться: одні вважають, що істинну красу природи можуть визначити і виділити лише спеціалісти в галузі географії, біології, естетики, психології, тобто ті, чия професійна діяльність досить тісно поєднана з природними ресурсами. Інші вважають, що саме громадська думка повинна бути пріоритетною у визначенні найбільш атрактивних пейзажів.

Польовий етап включає в себе перевірку на місцевості відповідності обраних опорних точок, оцінку ландшафтів за обраними методами і фотографування пейзажних панорам. Не завжди обрані на підготовчому етапі опорні точки співпадають з точками на місцевості, тому інколи доводиться обирати нові ракурси для обзору пейзажів. Наступним кроком є сама оцінка атрактивності ландшафтів за обраними методами, а також

фотографування території, для подальшого використання у дослідженні та корекції отриманих даних уже в камеральних умовах.

Камеральний етап є заключним, який полягає у обробці результатів оцінювання ландшафтів за обраними методами, розрахунку інтегральної оцінки, класифікації та районуванні пейзажних комплексів і їх картографуванні.

Обробка отриманих оцінок відбувається в межах обраних методик дослідження. Кінцеві результати аналізуються, корегуються за необхідності, після чого на основі отриманих даних розраховується інтегральна оцінка атрактивності ландшафтів. На завершальному етапі дослідження необхідна розробка класифікаційних оцінок для виділення найбільш привабливих, а отже і найбільш цінних пейзажів. Атрактивні ландшафти зазвичай використовуються у рекреаційній галузі, а тому за результатами досліджень варто розробити естетико-рекреаційне районування території з метою оптимізації раціонального природокористування.

Наступним кроком є укладання на базі отриманих даних інформаційних карт, які даватимуть загальне враження про естетичні ресурси території, та їх розміщення. Укладені карти передбачається використовувати для оцінки використання природного та рекреаційного потенціалу території. Застосування таких карт в господарській діяльності повинно стати ще одним кроком на шляху до оптимізації раціонального природокористування.

Оцінювання атрактивності ландшафтів пов'язане з можливістю використання привабливих територій в організації туристичної діяльності. Тому наступним етапом дослідження є наукове обґрунтування результатів, за яким слідує розробка рекомендацій щодо використання атрактивних ландшафтів у туристсько-рекреаційній діяльності.

Вирішення питання раціонального використання естетичних ресурсів можливе шляхом створення територіально-рекреаційних систем на основі атрактивності ландшафтів, а також виділення рекреаційних зон всередині них. Такими зонами можуть бути: зона спортивного туризму; зона обмеженого природокористування; зона інтенсивного рекреаційного природокористування; зона промислового туризму та ін.

Найбільш цінні в естетичному плані ландшафти можуть бути підґрунтям для створення нових об'єктів природно-заповідного фонду, наприклад, пейзажних природних заповідників. Це, в свою чергу, дасть змогу зберегти унікальну красу природи, а також забезпечить нові місця для розвитку екологічного туризму. На привабливих територіях, які не увійшли в систему заповідання варто облаштувати місця призначені для рекреаційного відпочинку (наприклад, пішохідний, велосипедний, рибачий, пізнавальний, сімейний, кінний та інші види туризму).

Висновки та перспективи подальшого дослідження. Запропонований алгоритм оцінювання атрактивності ландшафтів має теоретичне та

практичне значення. Подальші розробки з даної теми забезпечать розвиток ландшафтної естетики. Красиві пейзажі вже давно потребують охорони, а це, у свою чергу, потребує збору інформації про досліджувану територію, підбору критеріїв та розробки методів їх оцінки. Такого роду дослідження та інформація важливі також і в плані збереження найбільш привабливих територій.

Використання отриманих результатів оцінювання естетичної привабливості ландшафтів дозволить передбачити ряд небажаних перетворень: зниження естетичної цінності території; небажану забудову; зниження рекреаційного потенціалу території; неконтрольовані антропогенні зміни природних ландшафтів (вирубка лісів, розораність земель, створення кар'єрів та ін.); погіршення екологічного стану; ризик загострення соціальної напруженості та ін.

Використані джерела:

1. Анісімова С. В. Естетична оцінка водного об'єкта для визначення його рекреаційної придатності / С. В. Анісімова // Вісник ХНАДУ. – 2011. – Вип. 52. – С. 156–161.
2. Борейко В.Е. Введение в природоохранную эстетику / В.Е.Борейко. – К.: Киевский эколого-культурный центр, 1997. – 95 с.
3. Борейко В. Е. Прорыв в экологическую этику / В. Е. Борейко. – К.: Киевский эколого-культурный центр, 1999. – 122 с.
4. Бучко Ж. І. Естетичні якості ландшафтів у контексті використання та збереження гуманістичного ресурсного потенціалу регіону): автореф. дис. на здобуття наук. ступеня канд. географ. наук : спец. 11.00.01 / Жанна Іванівна Бучко. – Чернівці, 2002. – 16 с.
5. Геттнер А. География. Ее история, сущность и методы / А. Геттнер. – М.; Л., 1930. – 416 с.
6. Гетьман В. І. Пейзажне різноманіття заповідних ландшафтів: критерії оцінки / В. І. Гетьман // Наукові записки НаУКМА. – 2007. – Т. 67. – С. 41–49.
7. Горб К.Н. Оценка эстетических достоинств природных ландшафтов Украины в целях заповедания: общие положения и первый опыт / К.Н. Горб, А.А. Крымцов, Е.В. Биляковская, В.Н. Степанова // Гуманитарный экологический журнал. 1999. – Т. 1. В. 1. – С. 16–23.
8. Гродзинський М. Д. Естетика ландшафту: Навчальний посібник / М. Д. Гродзинський, О. В. Савицька. – К.: Видавничо-поліграфічний центр «Київський університет», 2005 – 183 с.
9. Гродзинський М. Д. Пізнання ландшафту: місце і простір / М. Д. Гродзинський. – К.: Видавничо-поліграфічний центр «Київський університет», 2005 – Т. 1. – 431 с.
10. Гумбольдт А. Космос. Опыт физического мирописания / А. Гумбольдт. – М., 1866. – 406 с.
11. Дирин Д. А. Оценка пейзажно-эстетической привлекательности ландшафтов: методологический обзор / Д. А. Дирин, Е.С. Попов // Известия Алтайского государственного университета. – 2010. – № 3. – С. 120–124.
12. Дирин Д. А. Подходы к оценке эстетических ресурсов горных ландшафтов (на примере бассейна р. Мульта) / Д. А. Дирин // Ползуновский вестник. – 2004. – №2. – С. 67–75.
13. Кочуров Б. И. Оценка эстетического потенциала ландшафтов / Б. И. Кочуров, Н. В. Бучацкая // Юг России: экология, развитие. – 2007. – №4. – С. 25–34.
14. Мартынова А.Н. Атрактивность как особый вид туристских ресурсов / А.Н.Мартынова // Территориальные исследования Дальнего Востока: Материалы III региональной школы-семинара молодых ученых, аспирантов и студентов. – Биробиджан: ИКАРП ДВО РАН РАН-ДВГСГА, 2005. – С. 53–55.
15. Мухина Л. И. Оценка природных условий / Л. И. Мухина, Ю. А. Веденин, Н. А. Данилова // Теоретические основы рекреационной географии. – М.: Наука, 1975. – С. 131–158.
16. Николаев В. А. Ландшафтоведение: Эстетика и дизайн: Учеб. пособие / В. А. Николаев. – М.: Аспект Пресс, 2005. – 176 с.
17. Савицька О.В. Якості ландшафту як об'єкту естетичного сприйняття / О.В. Савицька / Регіональні проблеми України: географічний аналіз та пошук шляхів вирішення. Зб. наук. праць.

– Херсон, 2005. – С. 32–37.

18. Семенов-Тянь-Шанский В.П. Район и страна / В.П. Семенов-Тянь-Шанский. – М.; Л.: Госиздат, 1928. – 311 с.

19. Супруненко Ю.П. Гляциологические аспекты рекреационного освоения высокогорья: автореф. дис. ...канд. геогр. наук / Юрий Павлович Супруненко. – М., 1981. – 25 с.

20. Супруненко Ю.П. Горы, зовут... (Горно-рекреационное природопользование) / Ю.П. Супруненко. – М.: Тривант, 2003. – 368 с.

21. Фролова М. Ю. Оценка эстетических достоинств природных ландшафтов / М. Ю. Фролова // Вестник Моск. ун-та. Сер. 5.: Геогр. – 1994. – № 2 – С. 27–33.

22. Эрингис К. И. Экология и эстетика ландшафта / К. И. Эрингис, А. Р. Будрюнас. – Вильнюс, 1975. – 131 с.

23. Appleton J. *The Experience of Landscape* / J. Appleton. – London: John Wiley & Sons, 1975. – 293 p.

24. Appleton J. *The role of the Arts in landscape research* // *Landscape Meanings and Values* / E. C. Penning-Rowsell, D. Lowenthal (eds.). – London, Boston, Sydney: Allen and Unwin, 1986. – P. 26–47.

25. Fines K. D. *Landscape evaluation: a research project in East-Sassux* / K.D. Fines // *Regional studies*. – 1968. – V. 12, № 1. – P. 41–55.

26. Linton D. L. *The Assesment of Scenery as a Natural Resource* / D. L. Linton // *Scottish Geographical Magazine*. – 1968. – № 84. – P. 219–238.

27. Penning-Rowsell E.S. *Landscape Evolution for Development Plans* / E.S. Penning-Rowsell // *Journal of the Royal Town Planing Institute*. – 1974. – № 60. – P. 930–934.