

УДК: 911.3

Бульба Юлія Михайлівна

Ніжинський державний університет імені
Миколи Гоголя, м. Ніжин, Україна
e-mail: misis.bulba2013yulya@yandex.ru

*СУСПІЛЬНО-ГЕОГРАФІЧНІ ОСОБЛИВОСТІ ІНВЕСТИЦІЙНОЇ
ПРИВАБЛИВОСТІ ЧЕРНІГІВСЬКОГО РЕГІОНУ*

Мета: стаття присвячена дослідженню суспільно-географічних особливостей інвестиційної привабливості районів та міст Чернігівської області.

Методика: для визначення рівнів інвестиційної привабливості адміністративних одиниць Чернігівщини було здійснено кілька кроків: збір статистичної інформації

економічного, демографічного та соціального характеру; стандартизація відібраних показників; розрахунок інтегрального індексу інвестиційної привабливості окремих районів та міст; аналіз отриманих результатів.

Результати: встановлено, що в Чернігівському регіоні спостерігаються значні територіальні відмінності за рівнем інвестиційної привабливості. Найбільш привабливим для інвесторів є м. Чернігів, Чернігівський та Корюківський райони. Найнижчі значення інтегрального індексу інвестиційної привабливості спостерігаються у Куликівському та Срібнянському районах.

Наукова новизна: вперше було досліджено інвестиційну привабливість Чернігівського обласного регіону в розрізі міст обласного значення та адміністративних районів, виконано їх ранжування та проведено групування.

Практична значимість: розкриття та дослідження відмінностей у рівні інвестиційної привабливості адміністративних районів та міст Чернігівщини дозволить показати причини низької інвестиційної активності та надати конструктивні рекомендації органам державного управління щодо підвищення привабливості території області для потенційного інвестора.

Ключові слова: інвестиційна привабливість, інтегральний індекс, Чернігівський регіон.

УДК: 911.3

Бульба Юлія Михайлівна

Нежинский государственный университет
имени Николая Гоголя, г. Нежин, Украина
e-mail: misis.bulba2013yulya@yandex.ru

ОБЩЕСТВЕННО-ГЕОГРАФИЧЕСКИЕ ОСОБЕННОСТИ ИНВЕСТИЦИОННОЙ ПРИВЛЕКАТЕЛЬНОСТИ ЧЕРНИГОВСКОГО РЕГИОНА

Цель: статья посвящена исследованию общественно-географических особенностей инвестиционной привлекательности районов и городов Черниговской области.

Методика: для определения уровней инвестиционной привлекательности административных единиц Черниговщины было осуществлено несколько шагов: сбор статистической информации экономического, демографического и социального характера; стандартизация отобранных показателей; расчет интегрального индекса инвестиционной привлекательности отдельных районов и городов; анализ полученных результатов.

Результаты: установлено, что в Черниговском регионе наблюдаются значительные территориальные различия по уровню инвестиционной привлекательности. Наиболее привлекательными для инвесторов являются города Чернигов, Черниговский и Корюковский районы. Самые низкие значения интегрального индекса инвестиционной привлекательности наблюдаются в Куликовском и Срібнянском районах.

Научная новизна: впервые была исследована инвестиционная привлекательность Черниговского областного региона в разрезе городов областного значения и административных районов, выполнено их ранжирование и проведена группировка.

Практическая значимость: раскрытие и исследование различий в уровне инвестиционной привлекательности административных районов и городов Черниговщины позволит показать причины низкой инвестиционной активности и

предложить конструктивные рекомендации органам государственного управления по повышению привлекательности территории области для потенциального инвестора.

Ключевые слова: инвестиционная привлекательность, интегральный индекс, Черниговский регион.

УДК: 911.3

Bulba Yuliya Mykhailivna

Mykola Gogol State University of Nizhyn,
Nizhyn, Ukraine
e-mail: misis.bulba2013yulya@yandex.ru

SOCIAL AND ECONOMIC FEATURES OF INVESTMENT ATTRACTIVENESS OF CHERNIGIV REGION

Goal: The article is devoted to revealing social and geographical features of the investment attractiveness of Chernihiv region cities and administrative districts.

Methodology: several steps have been taken in order to determine the levels of investment attractiveness of Chernigov region administrative units: collection of statistical information on economic, demographic and social issues; standardization of selected indicators; calculation of the integral index of investment attractiveness of the districts and the cities; analysis of the results.

Results: The significant regional differences on investment attractiveness among cities and districts of Chernihiv Region were revealed. It was found that Chernihiv city, Koryukivskiy, and Chernihiv districts are the most attractive for the investors. The lowest values of the integral index of investment attractiveness observed in Kulikovskiy and Sribnyanskom areas.

Scientific novelty: it was the first investigation of Chernihiv Region investment attractiveness at the level of cities and administrative districts.

Practical significance: finding and investigation of differences in the level of investment attractiveness of Chernihiv region administrative districts and cities will help to reveal the causes of low investment activity and to offer constructive advice to the government bodies to increase the attractiveness of the region for the potential investors.

Keywords: investment attractiveness, integral index, Chernihiv region.

Постановка проблеми. Залучення інвестиційних ресурсів є одним з найбільш вагомим чинників економічного зростання, покращення економічної ситуації в Україні та поліпшення добробуту населення. Водночас, оцінка інвестиційної привабливості країни в цілому та окремих її частин є важливим етапом при ухваленні інвестиційного рішення потенційним інвестором. Оцінка здатності регіонів залучати інвестиції – актуальна проблема, дослідженню якої присвячено багато наукових робіт.

Не менш важливим науковим завданням є виявлення особливостей внутрішніх інвестиційних можливостей регіону. З одного боку це може сприяти покращенню існуючого рівня інвестиційної привабливості окремих міст та адміністративних районів, а з іншого – виявити причини низької інвестиційної активності. Дана стаття присвячена виявленню особливостей та відмінностей у рівні інвестиційної привабливості адміністративних районів Чернігівської області.

Аналіз останніх досліджень і публікацій. Дослідженню окремих аспектів інвестиційної привабливості регіонів України присвячені праці

значної кількості науковців, серед яких слід зазначити Ю. Качаєва, С. Запотоцького, А. Пересаду [1; 2; 4]. Питання інвестиційної привабливості знаходиться в полі зору політиків, практиків, наукових колективів, серед яких слід згадати Київський міжнародний інститут соціології й Інститут економічних досліджень та політичних консультацій, результатом співпраці яких став звіт, виконаний на замовлення Державного агентства з інвестицій та управління національними проектами України [8, с.2]. Однак, динамічність політичних та економічних процесів у світі та Україні ставить все нові проблеми перед науковцями, враховуючи завдання і у сфері формування інвестиційної привабливості регіонів України.

Формулювання цілей статті. Метою даного дослідження є суспільно-географічний аналіз інвестиційної привабливості територіальних утворень (адміністративних районів та міст обласного значення) Чернігівського обласного регіону.

Виклад основного матеріалу. Інвестиційна привабливість території (ІПТ) – це особлива характеристика її плюсів і мінусів стосовно поширення та залучення інвестицій, які залежать від цілої низки економічних, політичних, та соціальних чинників. На формування інвестиційної привабливості регіонів впливають багато факторів, які поділяються на «жорсткі» та «м`які». До першої групи можна віднести – природно-ресурсний потенціал, економіко-географічне положення території, трудові ресурси, стан інфраструктури тощо. До групи ж «м`яких» факторів належать відкритість влади, діловий клімат та оптимізм, основні процедури ведення бізнесу, успішність реалізації інвестиційних проектів тощо. «Жорсткі» фактори досить важко змінити за короткий проміжок часу, а «м`які» в фактори виступають як перешкоди або навпаки – як підтримка у веденні господарської діяльності та реалізації інвестиційних проектів [8, с. 7].

Незважаючи на високий рівень актуальності проблеми інвестиційної привабливості регіонів, в Україні не існує загально визнаної методики її оцінки, як, наприклад, у Франції, США чи в Німеччині. Найбільш повною характеристикою інвестиційної привабливості регіонів України є вже згадувана вище розробка Київського міжнародного інституту соціології й Інституту економічних досліджень та політичних консультацій. Підсумковим результатом роботи колективу науковців є представлений у звіті рейтинг обласних регіонів України, у якому, зокрема, Чернігівська область посіла дев`яте місце. [8, с. 8].

Зазвичай оцінювання інвестиційної привабливості регіону (ІПР) полягає у розрахунку інтегрального індексу інвестиційної привабливості території. Для визначення рівнів інвестиційної привабливості адміністративних районів та міст обласного значення, у нашому випадку, Чернігівщини, необхідно здійснити кілька кроків. На початковому етапі оцінки проводиться збір та підрахунок показників економічного, демографічного та соціального характеру. Розрахунки та аналіз показників

по районах та окремих містах Чернігівського регіону дозволять охарактеризувати існуючий стан, виявити переваги та недоліки регіональної політики, розробити заходи з усунення слабких позицій розвитку.

З метою аналізу особливостей формування інвестиційної привабливості адміністративних районів та міст обласного значення Чернігівської області використано такі показники (станом на 2013 рік):

- 1) середньомісячна номінальна заробітна плата працівників, грн;
- 2) роздрібний товарооборот підприємств, включаючи ресторанне господарство, у розрахунку на 1 особу, грн;
- 3) обсяг реалізованої продукції промисловості на одну особу населення, грн;
- 4) загальна чисельність працездатного населення (16 – 54 роки), осіб;
- 5) кількість підприємств на 10 тис. осіб наявного населення, осіб;
- 6) природний приріст (скорочення) населення на 1 тис. осіб наявного населення [5].

Для проведення дослідження усі обрані показники стандартизувалися на основі варіаційного ряду з метою їх коректного аналізу:

$$Z_{ij} = \frac{X_{ij} - X_{min}}{X_{max} - X_{min}} \quad (1)$$

де X_{ij} – значення i -того показника у j -тому районі; X_{max} , X_{min} – мінімальне та максимальне значення i -того показника [3].

На основі формули (1) були проведені розрахунки стандартизації показників для кожного адміністративного району, а також окремо для міст обласного значення Чернігівщини. Їх результати були використані для обчислення сумарного індексу, який прийнято за інтегральний показник умов формування інвестиційної привабливості території (табл.1).

Таблиця 1

Індекси показників для визначення особливостей формування інвестиційної привабливості районів Чернігівського регіону (за 2013 рік).

назва району / міста номер показника	1	2	3	4	5	6	Σ індекс
<i>Міста обласного значення</i>							
м. Чернігів	0	1	0,24	1	1	1	4,24
м. Прилуки	1	0,08	1	0	0,26	0	2,34
м. Ніжин	0,02	0	0	0,07	0	0,47	0,56
<i>Райони</i>							
Чернігівський	0,35	1	0,01	1	0,67	0,57	3,60
Корюківський	0,57	0,32	1	0,41	0,48	0,76	3,54

Бахмацький	0,59	0,17	0,01	0,86	0,64	0,57	2,84
Варвинський	1	0,07	0,23	0,13	0,40	1	2,83
Менський	0,27	0,12	0,50	0,64	0,33	0,64	2,50
Ічнянський	0,39	0,09	0,30	0,51	0,76	0,38	2,43
Козелецький	0,27	0,49	0,06	0,88	0,14	0,31	2,15
Н. - Сіверський	0,19	0,29	0,09	0,41	0,59	0,56	2,13
Борзнянський	0,14	0,14	0,01	0,50	1	0,21	2,00
Бобровицький	0,37	0,21	0,10	0,52	0,14	0,47	1,81
Семенівський	0,30	0,05	0,03	0,16	0,64	0,53	1,71
Носівський	0,49	0,05	0,05	0,44	0,17	0,49	1,69
Прилуцький	0,24	0,09	0,26	0,59	0,14	0,32	1,64
Щорський	0,23	0,21	0,03	0,32	0,05	0,79	1,63
Городнянський	0,13	0,15	0,02	0,44	0,36	0,47	1,57
Ріпкинський	0,25	0,23	0,06	0,39	0,21	0,16	1,30
Талалаївський	0,45	0,07	0,0002	0,04	0,36	0,29	1,21
Ніжинський	0,16	0,33	0,14	0,37	0	0,14	1,14
Сосницький	0,06	0,09	0,06	0,18	0,14	0,45	0,98
Коропський	0	0,09	0,01	0,30	0,45	0,10	0,95
Куликівський	0,08	0,05	0,13	0,12	0,24	0	0,62
Срібнянський	0,01	0	0	0	0	0,39	0,40

За показником сумарного індексу особливостей формування інвестиційної привабливості районів та міст Чернігівської області здійснено їх ранжування (рис. 1) та проведено групування (рис. 2), згідно з яким виділяються райони з високою, середньою, помірно низькою та низькою інвестиційною привабливістю.

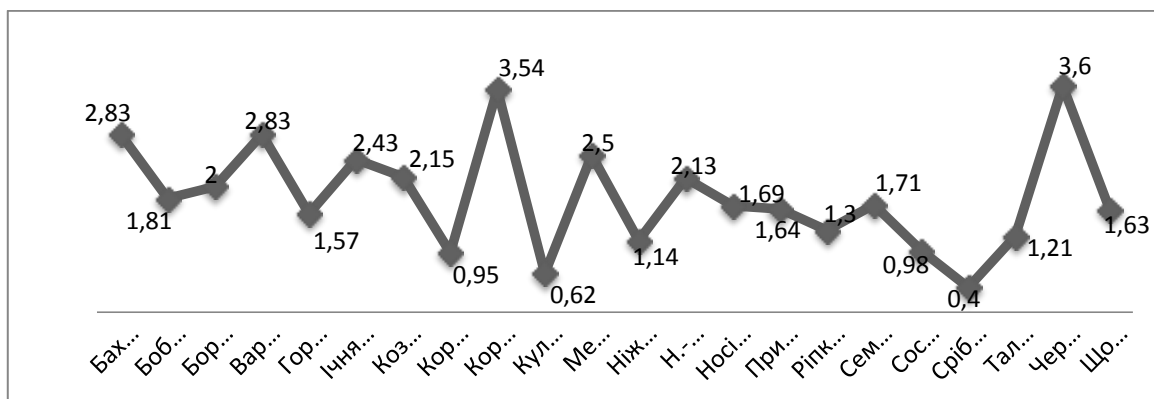


Рис. 1. Ранжування адміністративних районів Чернігівської області за інтегральним показником формування інвестиційної привабливості

Графічна та картографічна візуалізація результатів дослідження (рис. 1, 2) свідчить про значну територіальну диференціацію особливостей формування інвестиційної привабливості районів та міст обласного

значення, що в першу чергу пов'язано зі специфікою їх соціально-економічного розвитку.

Безперечним лідером серед міст є Чернігів, а серед адміністративних районів – Чернігівський район, умови формування інвестиційної привабливості в яких є найкращими. За рахунок свого вигідного економіко-географічного положення та адміністративного статусу Чернігова, місто та район за багатьма показниками розвитку економіки та соціальної сфери випереджають всі інші території області. За показниками роздрібного товарообороту у розрахунку на одну особу, кількістю працездатного населення, кількістю підприємств на 10 тисяч осіб наявного населення та показниками природного скорочення м. Чернігів займає найкращі позиції серед міст обласного значення.



Рис. 2. Групування міст та районів Чернігівської області за особливостями інвестиційної привабливості

Цікавим є те, що друге місце за інтегральним показником формування інвестиційної привабливості серед адміністративних районів посів Корюківський район, який не вирізняється серед інших адміністративних утворень явними специфічними рисами. Однак цей прикордонний район демонструє найкращі показники обсягів реалізованої продукції на одну особу, високі показники заробітної плати і кількості підприємств на 10 тисяч осіб наявного населення. Корюківщина має промислово-аграрну структуру. Найпотужнішими підприємствами є ВАТ «КФТП», ДП «Корюківське лісове господарство», ДП «Холминське лісове господарство», ДП «Холминський спиртзавод». Провідним підприємством

району є ВАТ «Корюківська фабрика технічних паперів». Його бренд «Слов'янські шпалери» знають не лише в Україні, а й за кордоном [6].

Привабливість району доводиться також інвестиційним рішенням на суму в 58 мільйонів доларів, ухваленим китайськими інвесторами на реалізацію спільного україно-китайського агропромислового проекту. Це найбільша аграрна інвестиція з Китаю за всі роки незалежності України. Інвестори планують за 5 років розбудувати на території Корюківського району свинарний комплекс, розводити велику рогату худобу, вирощувати зернові. Реалізація проекту дасть можливість створити близько 500 нових робочих місць [7].

До групи з високими значеннями інтегрального показника умов формування інвестиційної привабливості, належить Бахмацький, Варвинський Ічнянський, Менський, Козелецький та Новгород-Сіверський райони. Дані райони розташовані як в центральній, так і в периферійній частині області. Варвинський район займає високі позиції через найвищі показники заробітної платні та найменші показники природного скорочення населення. Бахмацький район характеризується більшими від інших показниками кількості працездатного населення і чисельності підприємств та середньої заробітної плати.

Більшість районів Чернігівської області характеризуються середньою та помірно низькою інвестиційною привабливістю. Це здебільшого райони центральної та периферійної частини області, за винятком Городнянського та Семенівського районів, які є прикордонними з Росією, а також Ріпкинського району, що межує з Білоруссю.

До групи з найнижчим рівнем інвестиційної привабливості належать Срібнянський, Куликівський, Коропський, та Сосницький райони. Особливо виділяється Срібнянський район, у якому показники роздрібного товарообороту, обсягів реалізованої продукції, загальної чисельності працездатного населення та кількості підприємств мають найгірші значення.

Висновки. Досліджені суспільно-географічні особливості формування інвестиційної привабливості Чернігівської області свідчать про те, що головною проблемою в області є значні внутрішньо-регіональні відмінності інвестиційної привабливості. Для покращення ІПР слід дотримуватись активних дій та заходів з боку державних органів влади щодо підвищення інвестиційної привабливості, зокрема, північних та південних районів області, що мають переважно аграрну спеціалізацію. Зміни відбудуться лише при поліпшенні рівня і якості життєдіяльності населення, створення умов для гармонійного розвитку особистості на основі підвищення конкурентоспроможності та рівня інвестиційної привабливості територій.

Більш детальний аналіз такого унікального явища, як інвестиційна привабливість території, вимагає врахування не лише показників, що характеризують дію економічного, демографічного та соціально характеру,

а й ряду інших критеріїв. Доповнення даної методики якісною оцінкою окремих складових дозволить у подальшому надати конструктивні рекомендації щодо підвищення інвестиційної привабливості районів та міст Чернігівського регіону.

Список використаних джерел:

1. Запотоцький С. П. Інвестиційна привабливість агропромислового виробництва Черкащини / С. П. Запотоцький // Регіональні проблеми розвитку АПК України: стан і перспективи вирішення. К., 2000. – с.193-195.
2. Качаєв Ю. Інвестиційна привабливість міст як фактор інвестиційної діяльності банків України / Ю. Качаєв // Вісник НБУ. – 2002. – №5. – с. 22-26.
3. Немець К. А. Просторовий аналіз у суспільній географії: нові підходи, методи, моделі. Монографія. / К. А. Немець, Л. М. Немець. – Харків: ХНУ, 2013. – 225 с.
4. Пересада А. А. Інвестування: навч. посібник / А. А. Пересада. – К.: КНЕУ, 2004 – 250 с.
5. Головне управління статистики у Чернігівській області [електронний ресурс]. Режим доступу: <http://www.chernigivstat.gov.ua>
6. Корюківка. Знайомство з районом [електронний ресурс]. Режим доступу: <http://www.cult.gov.ua/blog/2008-12-02-216>
7. Північ Чернігівщини буде «піднімати» китайський інвестор [електронний ресурс]. Режим доступу: <http://golosukraine.com/publication/ekonomika/parent/31566-pivnich-chernigivshini-bude-pidnimati-kitajskij-in/#.VHrbEdKsW39>
8. Рейтинг інвестиційної привабливості регіонів [електронний ресурс]. Режим доступу: http://www.ukrproject.gov.ua/sites/default/files/upload/rejting_investiciynoyi_privablivosti_regioniv_2014_1.pdf

Список использованных источников

1. Запотоцький С. П. Инвестиционная привлекательность агропромышленного производства Черкасской области / С. П. Запотоцький // Региональные проблемы развития АПК Украины: состояние и перспективы решения. К., 2000 – с.193-195.
2. Качаев Ю. Инвестиционная привлекательность городов как фактор инвестиционной деятельности банков Украины / Ю. Качаев // Вестник НБУ. – 2002. – № 5. – с. 22-26.
3. Немец К. А. Пространственный анализ в общественной географии: новые подходы, методы, модели. Монография. / К. А. Немец, Л. М. Немец. – Харьков: ХНУ, 2013. – 225 с.
4. Пересада А. А. Инвестирование: учеб. пособие / А. А. Пересада. – М.: Финансы, 2004 – 250 с.
5. Главное управление статистики в Черниговской области [электронный ресурс]. Режим доступа: <http://www.chernigivstat.gov.ua>
6. Корюковка. Знакомство с районом [электронный ресурс]. Режим доступа: <http://www.cult.gov.ua/blog/2008-12-02-216>
7. Север Черниговщины будет «поднимать» китайский инвестор [электронный ресурс]. Режим доступа: <http://golosukraine.com/publication/ekonomika/parent/31566-pivnich-chernigivshini-bude-pidnimati-kitajskij-in/#.VHrbEdKsW39>
8. Рейтинг инвестиционной привлекательности регионов [электронный ресурс]. режимдоступу: http://www.ukrproject.gov.ua/sites/default/files/upload/rejting_investiciynoyi_privablivosti_regioniv_2014_1.pdf

References:

1. Zapototsky S. P. Investment attractiveness of agroindustrial production at Cherkassy region / S.P. Zapototsky // Regional problems of Ukraine agroindustrial complex: state and prospects for resolution. K., 2000. – p.193-195.

- 2.Kachaev Y. Investment attractiveness of cities as a factor in investment activity of Ukraineian banks / Y. Kachayev // Bulletin of the National Bank. – 2002. – № 5. – p. 22-26.
- 3.Nyemets K. A Spatial analysis in social geography: new approaches, methods, and models. Monograph. / K.A .Nyemets, L.M. Nyemets. – Kharkiv, Kharkiv National University, 2013. – 225 p.
- 4.Peresada A. A .Investing: teach. manual / A. A. Peresada. – K.: KNEU, 2004 – 250 p.
- 5.Department of Statistics in Chernihiv Region [electronic resource]. Access: <http://www.chernigivstat.gov.ua>
- 6.Koryukivka. Introduction of the district [electronic resource]. Access: <http://www.cult.gov.ua/blog/2008-12-02-216>
- 7.North Chernihiv region will "raise" Chinese investor [electronic resource]. Access:<http://golosukraine.com/publication/ekonomika/parent/31566-pivnich-chernigivshini-bude-pidnimati-kitajskij-in/#.VHrbEdKsW39>
- 8.Rating of investment attractiveness of regions [electronic resource]. Access:http://www.ukrproject.gov.ua/sites/default/files/upload/rejting_investiciyn

