

УДК 911.8:911.3:316

*Бальцер Інна Володимирівна*

ДВНЗ «Прикарпатський національний  
університет імені Василя Стефаника», Інститут  
природничих наук, м. Івано-Франківськ, Україна  
e-mail: inka14@ukr.net

### *ОЦІНКА ПОТЕНЦІАЛУ СТАЛОГО ПРИРОДОКОРИСТУВАННЯ У СІЛЬСЬСЬКІЙ МІСЦЕВОСТІ ІВАНО-ФРАНКІВСЬКОЇ ОБЛАСТІ*

*Мета.* Досліджено й оцінено потенціал природокористування в межах сільських територій Івано-Франківської області з позицій їхнього сталого (стійкого) розвитку.

*Методика.* Використано статистичні дані, концепції і програми сталого розвитку сільських територій. Здійснено геоінформаційне моделювання розораності і залісненості земельних ресурсів досліджуваного регіону.

*Результати.* Особливу увагу у роботі приділено особливостям раціонального використання земельних, лісових і водних ресурсів у сільській місцевості досліджуваного регіону. Проаналізовано геопросторові та геодинамічні закономірності сучасної структури землекористування області. Виявлено сильні й слабкі позиції у використанні природних ресурсів у гірських і передгірних районах Українських Карпат.

*Наукова новизна.* Окреслено стан і перспективи сталого природокористування у сільській місцевості Івано-Франківської області.

*Практичне значення.* Модель оптимізації і раціонального використання земельних і лісових ресурсів регіону.

*Ключові слова:* сільська місцевість, природокористування, земельні ресурси, лісові ресурси, водні ресурси.

УДК 911.8:911.3:316

*Бальцер Инна Владимировна*

ГВУЗ «Прикарпатский национальный университет имени Василия Стефаника»,  
Институт естественных наук, г. Ивано-Франковск, Украина  
e-mail: inka14@ukr.net

## **ОЦЕНКА ПОТЕНЦИАЛА УСТОЙЧИВОГО ПРИРОДОПОЛЬЗОВАНИЯ В СЕЛЬСКОЙ МЕСТНОСТИ ИВАНО-ФРАНКОВСКОЙ ОБЛАСТИ**

*Цель.* Исследован и оценен потенциал природопользования в пределах сельских территорий Ивано-Франковской области с позиций их устойчивого развития.

*Методика.* Используются статистические данные, концепции и программы устойчивого развития сельских территорий. Проведено геоинформационное моделирование распаивания и залеснения земельных ресурсов исследуемого региона.

*Результаты.* Особое внимание в работе уделено особенностям рационального использования земельных, лесных и водных ресурсов в сельской местности исследуемого региона. Проведен анализ геопространственных и геодинамических закономерностей современной структуры землепользования области. Выявлено сильные и слабые позиции в использовании природных ресурсов в горных и предгорных районах Украинских Карпат.

*Научная новизна.* Определены состояние и перспективы устойчивого природопользования в сельской местности Ивано-Франковской области.

*Практическое значение.* Модель оптимизации и рационального использования земельных и лесных ресурсов региона.

*Ключевые слова:* сельская местность, природопользование, земельные ресурсы, лесные ресурсы, водные ресурсы.

УДК 911.8:911.3:316

*Balcer Inna Vladimirovna*

SHEI «Vasyl Stefanyk Precarpathian National University», Institute of Natural Sciences, Ivano-Frankivsk, Ukraine  
e-mail: inka14@ukr.net

## **THE SUSTAINABLE ENVIRONMENT MANAGEMENT ESTIMATION IN IVANO-FRANKIVS REGION RURAL AREA**

*Purpose.* The environment management potential within Ivano-Frankivsk region rural area from view of their sustainable development where studied and estimated.

*Methods.* The statistical data, sustainable development of rural areas conceptions and programs are used. Geoinformational modeling of research area land resources plow and forestation where made.

*Results.* Special attention paid to rational use features of land, forest and water resources in studied region rural area. Also analyzed geospatial and geodynamical patterns of contemporary region landuse structure. Discovered strengths and weaknesses positions of nature resources use in mountain and premontane areas of Ukrainian Carpathians.

*Scientific novelty.* Conditions and perspectives of sustainable nature use in Ivano-Frankivsk rural areas where outlined.

*The practical significance.* A model of region land and forest resources optimization and rational use.

*Kew words:* rural area, environment use, land resources, forest resources, water resources.

*Постановка проблеми.* Недостатня увага до питань раціонального використання природних ресурсів у процесі виробничої діяльності суспільства в Україні, призводить до погіршення стану природного середовища та низької ефективності господарювання. Водночас, перед суспільством гостро постала проблема гарантування ресурсно-екологічної безпеки теперішнього і майбутніх поколінь. Тому, нагальним питанням сьогодення в державі стає перехід природокористування на засади сталого розвитку.

Минуле століття вважають століттям урбанізації, коли сільська місцевість переживала не найкращі часи. Водночас, роль сільської місцевості залишилася значною. В Україні сільська місцевість займає 2/3 площі держави, на якій проживає понад 31 % від загальної чисельності населення. Саме тому без приділення значної уваги розвитку сільських поселень неможливий гармонійний розвиток держави, зростання її конкурентоспроможності на європейському й світовому ринку. Розгляд актуальних питань сталого природокористування у сільській місцевості на прикладі Івано-Франківської області є доцільним з огляду на те, що вона відноситься до регіонів України, в яких більшість населення (56,6 %) проживає в межах сільських територій, а також охоплює як рівнинні, так і гірські поселення.

*Аналіз останніх досліджень і публікацій.* В останні роки актуальним напрямом конструктивної географії стає сільський розвиток та розроблення політики сталого (збалансованого) розвитку сільських територій. Необхідність цього напрямку зумовлена посиленням уваги суспільства до проблем сільських місцевостей, без вирішення яких неможливо підвищити рівень та якість життя сільського населення. Початок переходу України на модель сталого розвитку, який покликаний забезпечити вирішення соціально-економічних питань сільських поселень, проблем збереження природного середовища і ресурсів та природоохоронного потенціалу з метою задоволення потреб сучасного і майбутніх поколінь, що викладено у “Концепції сталого розвитку сільських територій” [4]. Загалом, на державному і регіональному рівнях в Україні уже прийнято ряд програм, концепцій, стратегічних планів, що стосуються цієї проблематики. Проте вони фінансово не підтримані, не повністю дотичні до реальних проблем й потреб сільської місцевості, сільських громад.

Питання екологічної складової сталого розвитку сільських місцевостей висвітлено у дослідженнях багатьох екологів, зокрема ними розроблено засади сталого природокористування, екобезпечного агропромислового виробництва, покращення стану і використання природних ресурсів (зокрема, збереження і відтворення родючості ґрунтів) [3, 6]. Питанням взаємозв'язків природокористування і рельєфу сільської

території багато уваги приділено у працях І. Ковальчука, В. Стецюка, Д. Тимофєєва та ін.

*Формулювання цілей статті.* Метою статті є оцінка сучасного потенціалу природокористування в межах сільських територій Івано-Франківської області з позицій їхнього сталого розвитку.

*Виклад основного матеріалу.* В Івано-Франківській області понад 94 % території припадає на сільські місцевості. До її складу входять 477 сільських рад і 765 сільських населених пунктів (з них 225 – надано статус гірських поселень). В області нараховують 46 великих сільських населених пунктів з числом жителів понад 3 тис. осіб. У 2012 р. в сільській місцевості проживало 782,4 тис. осіб, що склало 56,7 % від усього населення області. За часткою сільського населення регіон посідає третє місце в Україні й поступається лише сусіднім Закарпатській та Чернівецькій областям [8].

*Оцінка потенціалу земельних ресурсів.* Ґрунтовий покрив Івано-Франківської області дуже різноманітний. Зустрічаються майже всі типи ґрунтів, які властиві для лісостепової зони, передгірної і гірської частини Карпатського регіону України. Всього в області 22 різновиди ґрунтів [11]. Найбільшу площу займають бурі гірсько-лісові ґрунти, на яких зростають ліси. У передгірній зоні переважають буроземно-підзолисті поверхнево оглеєні ґрунти, а також дернові, болотні та торфо-болотні ґрунти в долинах річок. У лісостеповій зоні розвинуті ясно-сірі, сірі і темно-сірі ґрунти. На південному сході регіону (Городенківський, Снятинський й частково Тлумацький райони) є значні масиви чорноземів опідзолених й чорноземів вилугованих. В цілому, ґрунти досліджуваної області родючі та забезпечують високу продуктивність сільськогосподарських та лісових угідь.

Важливим напрямом сталого розвитку сільської місцевості, від якого залежить рівень життя сільського населення, є сільське і лісове господарство. Серед інших територій держави, Українські Карпати характеризують найвищі показники лісистості і найнижча розораність земель. У минулому гірські і передгірні території практично повністю вкривали ліси. Сучасна структура земельних угідь, що склалася у процесі тривалого освоєння лісових масивів, відображає характер й ступінь їхньої трансформації у сільськогосподарські угіддя, формує сучасну структуру землекористування.

*Аналіз сучасної структури землекористування.* Земельний фонд Івано-Франківщини складається із земель, що мають різноманітне функціональне використання. Загальна площа земель станом на 1 січня 2013 р. складала 1 392,8 тис. га, із них сільськогосподарські угіддя займали 631,5 тис. га (45,34 % від загальної площі області), у т. ч.: рілля – 383,6 тис. га, сіножаті і пасовища – 213,0 тис. га, перелоги – 18,6 тис. га, багаторічні насадження – 16,3 тис. га [7] (табл. 1). Варто відзначити, що суттєвих змін у структурі землекористування в останні роки не відбулося. Незначно зросли площі під орними землями (на 0,5 %) і забудовою (на 0,2 %).

Таблиця 1

Розподіл земельних угідь Івано-Франківської області станом на 1.01.2013 р. [12]

Угіддя	Площа, тис. га	Частка від загальної площі, %
Сільськогосподарського використання, у т. ч.:	631,5	45,34
Рілля	383,6	27,54
багаторічні насадження	16,3	1,17
сінокоси і пасовища	213,0	15,29
Перелоги	18,6	1,34
Ліси і чагарники	620,0	44,51
Інші	141,3	10,15
Загальна площа	1 392,8	100

У межах Івано-Франківської області спостерігають суттєві територіальні відміни у величинах цього показника. Найнижчий рівень сільськогосподарської освоєності притаманний для територій адміністративних районів, що розташовані в Українських Карпатах. Найменша частка сільськогосподарських угідь у Рожнятівському (21,3 %), Надвірнянському (22,4 %), Долинському (23,2 %) та Верховинському (25,5 %) адміністративних районах. Близькі до пересічного значення показники у районах розташованих в передгірській частині регіону, зокрема Богородчанському (40,0 %) і Косівському (43,8 %). Найвищий рівень сільськогосподарської освоєності спостерігаємо в адміністративних районах, що розташовані у Придністерській лісостеповій зоні: Городенківському (82,2 %), Снятинському (77,6 %), Тлумацькому (72,7 %) і Рогатинському (71,3 %) [13].

В табл. 2 подано розподіл земельного фонду досліджуваного регіону за головними групами власників землі та землекористувачами. Основними землекористувачами у регіоні є лісгосподарські підприємства (40,5 % від загальної площі земельних угідь), громадяни (здебільшого сільські мешканці, 29,5 %) та сільськогосподарські підприємства (7,3 %). Наразі понад 15 % земельних угідь відносять до земель запасу та земель не наданих у користування.

Таблиця 2

Розподіл земельного фонду Івано-Франківської області за головними групами власників землі та землекористувачами станом на 1.01.2014 р. [11]

Основні власники землі та Землекористувачі	Площа, тис. га	Частка від загальної площі, %
Сільськогосподарські підприємства	101,0	7,3
Громадяни	415,4	29,5
Лісгосподарські підприємства	563,5	40,5

Заклади, установи, організації тощо	7,1	0,5
Землі запасу та землі не надані у користування	217,9	15,8
Інші землекористувачі	87,8	6,3
<i>Разом</i>	<i>1 392,7</i>	<i>100</i>

За останні десять років спостерігаються тенденції щодо зменшення частки ріллі на 4,0 % у загальній площі сільськогосподарських земель. Зменшення показника розораності території пояснюємо збільшенням площ під перелогами і пасовищами, а також відведенням під забудову. Найсуттєвіші скорочення площ під ріллею відбулося у Тлумацькому (-20,1 %), Богородчанському (-14,4 %) і Тисменицькому (-7,7 %) районах. За загальної тенденції до скорочення частки орних земель у структурі сільськогосподарського землекористування в окремих районах області спостерігається її збільшення. Так, за вказаний період у Галицькому районі вона зросла на 0,3 %. Найбільші масиви орних земель сконцентровані у рівнинній Придністерській частині області. 3-поміж районів виокремлюються: Коломийський – 44,9 тис. га (із пересічним показником розораності 66,1 %), Рогатинський – 43,4 тис. га (74,5 %), Галицький – 37,7 тис. га (76,3 %) та Снятинський – 37,1 тис. га (79,5 %). Найменші показники розораності відзначаємо у Верховинському і Косівському районах, Івано-Франківській міській раді. Загальна тенденція до зменшення частки ріллі спостерігається із північного сходу на південний захід [13].

Другим за величиною видом використання земель у структурі сільськогосподарського землекористування є пасовища. Займаючи площу у 128,6 тис. га на них припадає понад 1/5 частина загальної площі усіх земель сільськогосподарського призначення. Найвищу частку пасовищ відзначимо у Верховинському (59,1 %), Надвірнянському (32,5 %), Долинському (27,7 %) і Рожнятівському (26,7 %) районах. Природні сіножаті посідають провідні місця у структурі сільськогосподарського землекористування, зазвичай, у гірських і передгірних регіонах. Так, у Косівському районі вони займають 46,6 %, у Верховинському – 37,8 %, у Долинському – 25,2 % [9].

Традиційною галуззю сільськогосподарського виробництва в межах гірських і передгірних сільських територій залишається садівництво. Загальна площа земель під усіма багаторічними насадженнями становить понад 16,3 тис. га (2,6 % до загальної площі сільгоспугідь). Найбільші площі під плодово-ягідними насадженнями зайнято у Косівському (8,1 %), Коломийському (4,5 %) і Калуському (3,0 %) районах.

Право на земельну частку (пай) в області набули 203 183 громадяни. За останніх десять років на території області виготовлено державні акти на право власності на земельні ділянки 94 427 власникам паїв, що становить 46,5 % від усіх громадян. Загалом, у регіоні документи оформили 192 634 селянина, які отримали право на земельну частку, що становить 94,8 % від

усіх громадян. Для будівництва й обслуговування житлових будинків, господарських будівель та споруд приватизовано 400 841 земельну ділянку, для ведення особистого селянського господарства – 792 353, для садівництва – 34 674 [11].

*Особливості використання земельних ресурсів.* Сільськогосподарські угіддя розміщені на схилах різної крутизни та експозиції, що певним чином зумовлюють характер землекористування. В межах досліджуваних природно-господарських районів виявлено відмінності у структурі земельних угідь (табл.3). Найінтенсивніше сільське господарство розвивалося в межах подільського і передкарпатського районів, які відзначаються сприятливими кліматичними умовами і ґрунтовим покривом. Якщо загалом у регіоні площа сільськогосподарських угідь становить близько 45,3 %, то у цих районах – понад 60 %.

Таблиця 3

*Характеристика природно-господарських районів за структурою земельних угідь*

Район	Категорія земель, %				
	Рілля	сінокоси	пасовища	багаторічні насадження	ліси і чагарники
Подільський	46,5	8,5	7,9	0,9	25,2
Передкарпатський	43,2	9,3	8,8	1,0	28,7
Низькогірно-Верховинський	12,0	9,5	9,1	3,0	60,4
Середньогірний	6,4	9,7	10,9	0,4	64,7

Важливою морфометричною характеристикою рельєфу, що впливає на характер використання земельних ресурсів зокрема й природокористування загалом, є вертикальне розчленування сільської місцевості. Кожний з видів природокористування залежить від форми поверхні та інших особливостей рельєфу. Вертикальне розчленування рельєфу у регіоні змінюється від 5-10 до 600 м/км<sup>2</sup> і більше. Найвищі значення вертикального припадають на заліснені гірські райони Скибових Горган.

Екологічну стійкість сільських місцевостей регіону визначає ступінь їхньої розораності. В цьому відношенні область вирізняють суттєві відмінності у фізико-географічному плані (чергування форм рівнинного, передгірського і гірського рельєфу), обмежену кількість сільськогосподарських угідь й водночас високу розораність земельних угідь. Зокрема, більшість сільськогосподарських угідь (60,7 %) припадає на орні землі (рис. 1). Найстійкішими в екологічному відношенні є земельні ресурси гірських районів, де показники розораності змінюються від 2,7 (Верховинський р-н) до 28,8 % (Косівський р-н). Найвищу частку розораності маємо у Рогатинському, Галицькому, Городенківському і Снятинському районах (51–67 %).

Аналіз даних сучасного стану і співвідношення угідь свідчить про те, що найбільші порушення відбулися в передгірських і рівнинних районах. Загальна розораність перевищує межу екологічної збалансованості як у рівнинних – 52 %, так і в передгірських районах – 43 %. У середньому в рівнинних районах використовують 77 % сільськогосподарських угідь, а у передгірських – 72 %. Сільськогосподарська освоєність гірських районів значно нижча (30 %).

Основою для нарощування обсягів сільськогосподарського виробництва є ефективне використання земельних ресурсів. В останні п'ять років рівень використання ріллі всіма категоріями господарств в області не перевищує 86 %. При цьому, у 2014 р. сільськогосподарськими культурами засіяно 334,1 тис. га (на 4,6 % більше, ніж у 2010 р.), з них 35 % припадає на сільськогосподарські підприємства [10].

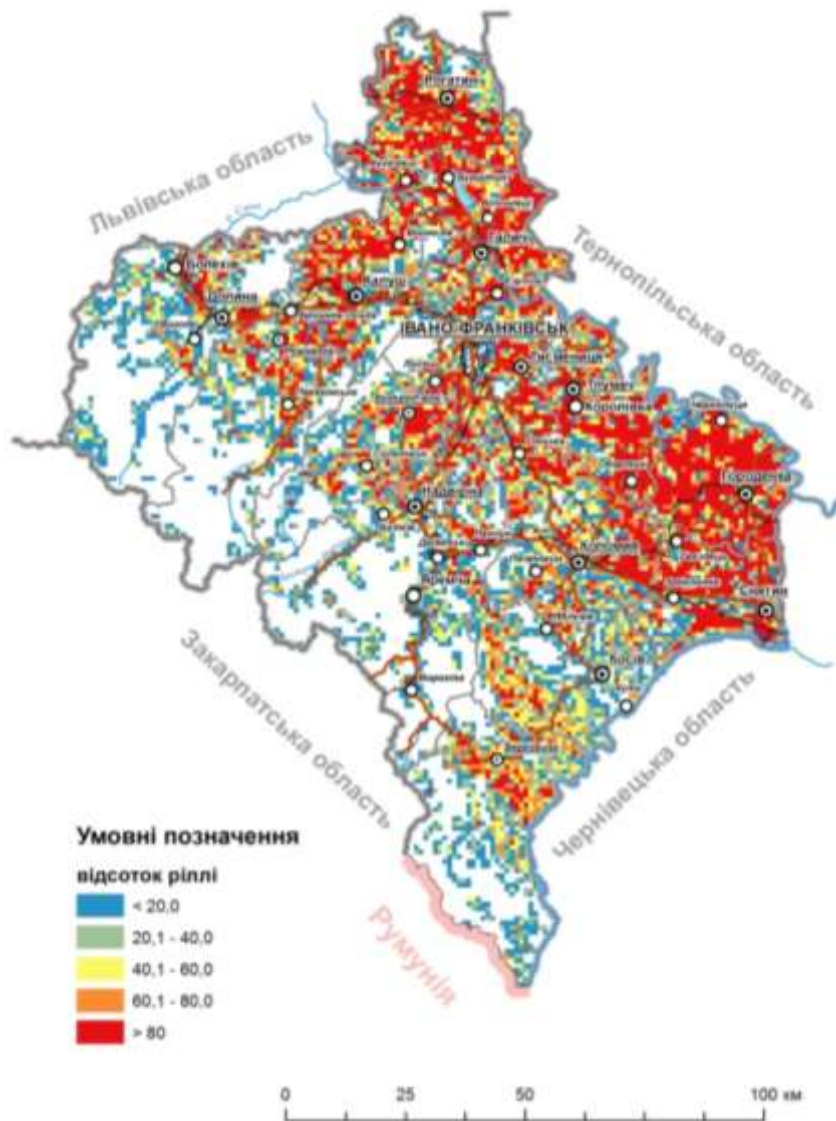


Рис. 1. Модель розораності земельних угідь Івано-Франківської області



Щодо стану використання сільськогосподарських земель, то зазначимо, що їх площа за останніх 10 років суттєво не змінилася. Загальні зміни у площі сільськогосподарських земель склали 2 851,2 га (рис. 2). Водночас, варто відзначити позитивну тенденцію зростання площі ріллі. Зокрема, загальна зміна в площі ріллі становить 20 994,1 га (рис. 3).

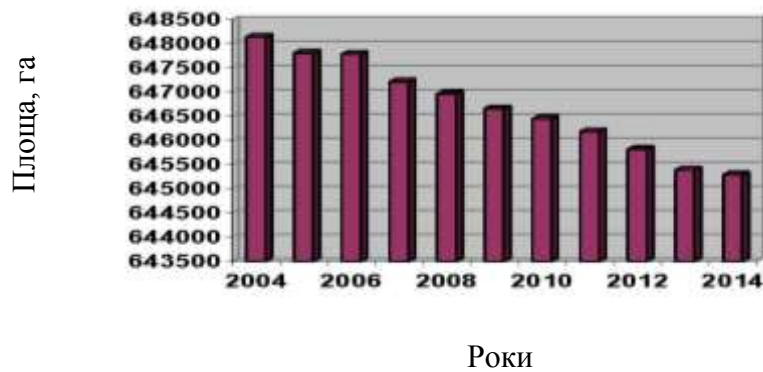


Рис. 2. Динаміка площі сільськогосподарських земель в Івано-Франківській області [11]

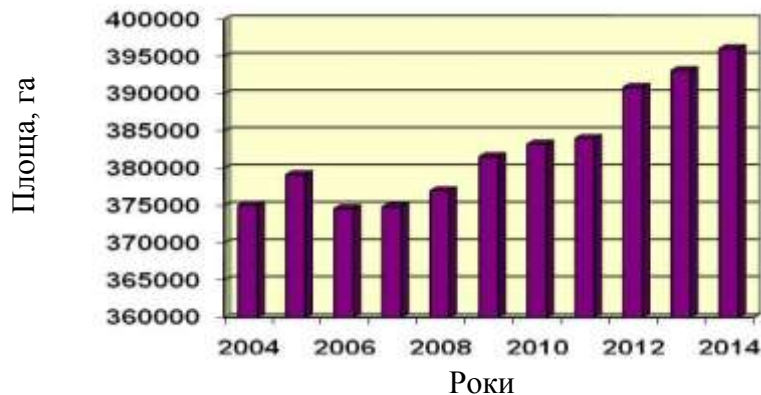


Рис. 3. Динаміка площі ріллі в Івано-Франківській області [11]

У користуванні сільськогосподарських підприємств (згідно з формою б-зем) перебуває 89,4 тис. га сільськогосподарських угідь, у т. ч. 83,4 тис. га ріллі. Крім того, у підпорядкуванні фермерів знаходиться 26,7 тис. га угідь, у т. ч. 25,0 тис. га ріллі. На одне фермерське господарство припадає відповідно 49,1 і 46,1 га угідь. Середній розмір сільськогосподарських угідь, що припадає на одне підприємство коливається від 300 до 400 га. У 28 агроформуваннях (12 % від загальної кількості) площа сільськогосподарських угідь перевищує 1,0 тис. га. Загалом, сільськогосподарською діяльністю займається 1 467 суб'єктів господарської діяльності, у т. ч.: сільськогосподарських підприємств – 779, з яких фермерських господарств – 543.

Рівень забезпеченості ріллею у розрахунку на одну особу в області нижче у 2,5 рази, ніж у середньому по Україні, та у 2011 р. склав 0,28 га. Основними власниками та користувачами сільгоспугідь є господарства населення (59,5 % угідь) та аграрні підприємства (18,1 %).

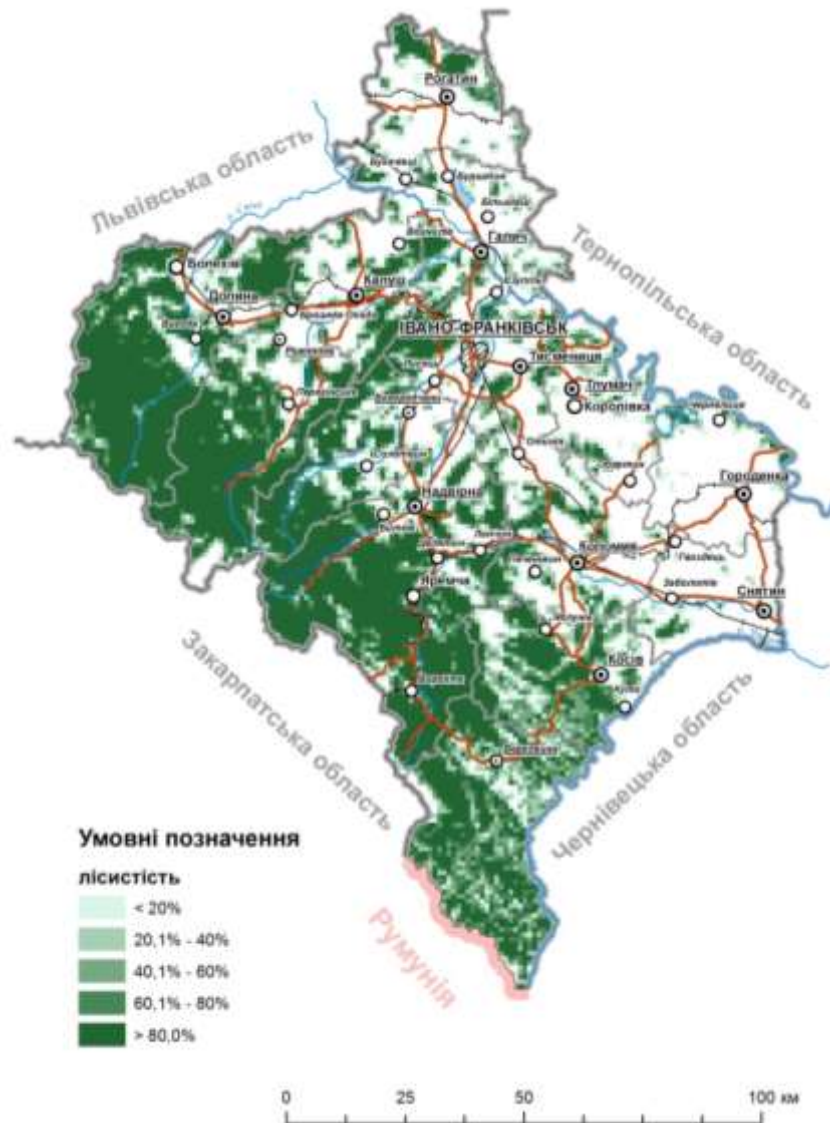


Рис. 2. Модель залісненості земельних угідь Івано-Франківської області

Природні кормові луки в межах Івано-Франківської області за видовим складом, урожайністю і поживністю корму поділяють на бобово-злакові, злакові, злаково-різнотравні і різнотравні [1]. Ці луки займають, як правило, змиті, еродовані схили, що є наслідком безсистемного використання угідь. Для них характерна невисока продуктивність та якість кормів. У перезволожених місцезростаннях поширені осокові, хвощі і мохи. За підвищеної кислотності ґрунту переважають непродуктивні злаки, мохи, трапляються паразитні й напівпаразитні види.

*Оцінка потенціалу лісових і водних ресурсів.* У природно-ресурсному потенціалі Івано-Франківської області провідне місце посідають лісові ресурси. Землі лісового фонду у регіоні займають 620 тис. га (44,51 % від загальної площі області), у т. ч. землі вкриті лісами – 567,5 тис. га (91,7 %). На жаль, за останні п'ять років площі лісового фонду зменшились на 0,7 тис. га, а вкриті лісовою рослинністю – на 1,4 тис. га.

Ліси в межах регіону розміщені нерівномірно та знаходяться, головню, в гірській частині. При цьому лісистість коливається від 5,5 (Снятинський район) до 68,2 % (Долинський район) (рис. 4). В межах височинних і передгірних ландшафтних систем (до 500 м н. р. м.) переважають дубові та дубово-грабові ліси з домішкою бука, явора і горобини. Проте лісів залишилось мало, оскільки великі площі розорані або зайняті післялісовими луками.

Однією із основних причин інтенсифікації паводків і повеней є надмірне, екологічно не виправдане вирубування гірських лісів. Внаслідок цього у регіоні регулярними стають катастрофічні підйоми рівня води у річках, що руйнують будинки, мости, насипи шосейних доріг і залізниць, заносить багном й камінням сільськогосподарські угіддя.

Потенціал водних ресурсів Івано-Франківської області є невід'ємною й надзвичайно важливою частиною її природних багатств. Вони забезпечують населення і господарства сільських місцевостей у воді за рахунок поверхневих та підземних вод, які територіально розподілені нерівномірно.

Поверхневі води області сконцентровані в річкових басейнах Дністра і Прута, водосховищах, озерах і ставках. На території області протікає 8 294 річки загальною довжиною 15 754 км, у т. ч.: 4 688 річок в басейні р. Дністер довжиною 9 111 км і 3 606 річок в басейні р. Прут довжиною 6 643 км. Із загальної водозабірної площі регіону на басейн Дністра припадає 9,03 тис. км<sup>2</sup>, на басейн Прута – 4,90 тис. км<sup>2</sup> [7]. Густота річкової мережі в межах області коливається від 0,2 – 0,3 км/км<sup>2</sup> у височинних районах до 1,3– 1,7 (інколи понад 2,5) км/км<sup>2</sup> – у гірських районах. Практично 70 % річок розміщені в гірських районах, де формуються основні об'єми поверхневих водних ресурсів. Об'єм середньорічного стоку річок, який формується в межах регіону, складає 4,8 млрд. м<sup>3</sup>/рік, а в маловодні роки близько 2,0 млрд. м<sup>3</sup>/рік [2].

В межах Івано-Франківської області природних водойм мало й вони представлені невеликими озерами, які утворилися в старицях річок та в давньольодовикових формах Карпат, а також карстовими озерами незначного розміру в Тлумацькому й Городенківському районах. В області налічують 147 невеликих озера загальною площею дзеркала 348,2 га, більшість з яких є заплавними, а також побудовано три водосховища загальною площею дзеркала 1 631,2 га. Згідно із інвентаризацією у регіоні нараховують 1 827 ставків загальною площею 6 599,8 га. Водопостачання населення в сільській місцевості переважно здійснюється за рахунок підземних і ґрунтових вод.

*Висновки.* Важливим напрямом сталого розвитку сільської місцевості Івано-Франківської області, від якого залежить рівень життя селян, є сільське, лісове та водне господарство. Українські Карпати серед інших територій держави визначають найвищі показники лісистості, багаті водні ресурси і найнижча розораність земель. Наявний природно-ресурсний

потенціал і ландшафтне різноманіття дають змогу розвивати в межах сільських територій досліджуваного регіону профільну виробничо-господарську діяльність із акцентом на сталий розвиток сільського і лісового господарства.

Управління природними ресурсами у сільській місцевості Івано-Франківської області буде ефективним за умови налагодження постійних спостережень за станом природних ресурсів і ландшафтних систем, а також контролю за наслідками господарської діяльності і реалізованих управлінських рішень у системі регіонального екологічного моніторингу.

*Список використаних джерел:*

1. *Артемчук І. В.* До питання про класифікацію природних кормових угідь Українських Карпат і Передкарпаття / І. В. Артемчук // Флора і фауна Українських Карпат. — Ужгород, 1965. — С. 9-11.
2. *Гілецький Й. Р.* Географія Івано-Франківської області: посібник / Й. Р. Гілецький. — Львів: ВНТЛ-Класика, 2003. — 48 с.
3. *Гуцуляк Ю. Г.* Сталий розвиток землекористування та покращення природно-ресурсного потенціалу сільських територій / Ю. Г. Гуцуляк // Агроекологічний журнал. — 2009. — № 3. — С. 46-50.
4. Концепція сталого розвитку сільських територій: проект розпорядження Кабінету Міністрів України / Міністерство аграрної політики та продовольства України : [Електронний ресурс]. — Режим доступу: <http://minagro.gov.ua/node/12155>.
5. *Креховецька І. В.* Аналіз показників освоєності сільської місцевості Івано-Франківської області / І. В. Креховецька // Географія та екологія: наука і освіта: Матеріали V Всеукраїнської науково-практичної конференції (з міжнародною участю) (м. Умань, 10-11 квітня 2014 р.) / відп. ред. О. В. Браславська. — Умань: ВПЦ “Візаві” (Видавець “Сочінський”), 2014. — С. 154-157.
6. *Малік М. Й.* Сталий розвиток сільських територій на засадах регіонального природокористування та екологобезпечного агропромислового виробництва / М. Й. Малік, М. А. Хвесик // Економіка АПК. — 2010. — № 5. — С. 3-12
7. Регіональна доповідь про стан навколишнього природного середовища в Івано-Франківській області за 2011 рік. — Івано-Франківськ: [б. в.], 2012. — 208 с.
8. Розвиток села Івано-Франківщини: [статистичний збірник] / за ред. Л. О. Зброй; Головне управління статистики в Івано-Франківській області. — Івано-Франківськ: Головне управління статистики в Івано-Франківській області, 2012. — 329 с.
9. Розподіл земель між власниками землі та землекористувачами по формах власності (станом на 2000-2010 років) : форма 6-зем. Державної звітності / Головне управління земельних ресурсів у Івано-Франківській області. — Івано-Франківськ, 2010. — 480 с.
10. Рослинництво Івано-Франківської області: статистичний збірник / За ред. Л. О. Зброй; Державна служба статистики України. Головне управління статистики в Івано-Франківській області. — Івано-Франківськ, 2014. — 222 с.
11. Соціально-економічний аналіз Івано-Франківської області: Аналітична записка / Івано-Франківська обласна державна адміністрація: [Електронний ресурс]. — Режим доступу : <http://www.if.gov.ua/?q=page&id=23216/>
12. Соціально-економічний розвиток Івано-Франківської області у 2013 році / Івано-Франківська обласна державна адміністрація: [Електронний ресурс]. — Режим доступу : <http://www.if.gov.ua/?q=page&id=19300>.
13. *Сухий П. О.* Сучасний стан використання земель сільськогосподарського призначення Івано-Франківської області / П. О. Сухий, К. В. Дарчук // Науковий вісник Волинського національного університету імені Лесі Українки : географічні науки. — № 9. — Луцьк : Волинський національний університет, 2011. — С. 70— 77 : [Електронний ресурс]. — Режим доступу: <http://arr.chnu.edu.ua/handle/123456789/255>.

*Список использованных источников:*

1. *Артемчук И. В.* К вопросу о классификации природных кормовых угодий Украинских Карпат и Прикарпатья / И. В. Артемчук // Флора и фауна Украинских Карпат. – Ужгород, 1965. – С. 9–11.
2. *Гилецкий И. Р.* География Ивано-Франковской области / И. Г. Гилецкий. – Львов: ВНТЛ-Классика, 2003. – 48 с.
3. *Гуцуляк Ю. Г.* Устойчивое развитие землепользования и улучшения природно-ресурсного потенциала сельских территорий / Ю. Г. Гуцуляк // Агроэкологический журнал. – 2009. – № 3. – С. 46–50.
4. Концепция устойчивого развития сельских территорий: проект распоряжения Кабинета Министров Украины / Министерство аграрной политики и продовольствия Украины: [Электронный ресурс]. – Режим доступа: <http://minagro.gov.ua/node/12155>.
5. *Креховецкого И. В.* Анализ освоенности сельской местности Ивано-Франковской области / И. В. Креховецкого // География и экология: наука и образование: Материалы V Международной научно-практической конференции (с международным участием) (г. Умань, 10–11 апреля 2014 г.) / отв. ред. А. В. Браславская. – Умань: ИПЦ “Визави” (Издатель “Сочинский”), 2014. – С. 154–157.
6. *Малик Н. И.* Устойчивое развитие сельских территорий на основе регионального природопользования и экологически безопасного агропромышленного производства / М. И. Малик, М. А. Хвесик // Экономика АПК. – 2010. – № 5. – С. 3–12.
7. Региональный доклад о состоянии окружающей природной среды в Ивано-Франковской области за 2011 год. – Ивано-Франковск: [б. и.], 2012. – 208 с.
8. Развитие сел Ивано-Франковщины: [статистический сборник] / под ред. Л. А. Зброй; Главное управление статистики в Ивано-Франковской области. – Ивано-Франковск: Главное управление статистики в Ивано-Франковской области, 2012. – 329 с.
9. Распределении земель между собственниками земли и землепользователями по формам собственности (по состоянию на 2000–2010 гг.): форма 6-зем отчетности / Главное управление земельных ресурсов в Ивано-Франковской области. – Ивано-Франковск, 2010. – 480 с.
10. Растениеводство Ивано-Франковской области: статистический сборник / Под ред. Л. А. Зброй; Государственная служба статистики Украины. Главное управление статистики в Ивано-Франковской области. – Ивано-Франковск, 2014. – 222 с.
11. Социально-экономический анализ Ивано-Франковской области: Аналитическая записка / Ивано-Франковская областная государственная администрация: [Электронный ресурс]. – Режим доступа: <http://www.if.gov.ua/?q=page&id=23216>.
12. Социально-экономическое развитие Ивано-Франковской области в 2013 году / Ивано-Франковская областная государственная администрация: [Электронный ресурс]. – Режим доступа: <http://www.if.gov.ua/?q=page&id=19300>.
13. *Сухой П. А.* Современное состояние использования земель сельскохозяйственного назначения Ивано-Франковской области / П. О. Сухой, К. В. Дарчук // Научный вестник Волынского национального университета имени Леси Украинской: географические науки. – № 9. – Луцк: Волынский национальный университет, 2011. – С. 70–77: [Электронный ресурс]. – Режим доступа: <http://art.chnu.edu.ua/handle/123456789/255>.

*References:*

1. *Artemchuk I.* On the classification of natural grasslands of Ukrainian Carpathians and Precarpathians / I. Artemchuk // Flora and Fauna in Ukrainian Carpathians. – Uzhgorod, 1965. – P. 9–11.
2. *Hiletskyi Y.* Geography of Ivano-Frankivsk region / Y. Hiletskyi. – Lviv: VNTL-Classics, 2003. – 48 p.
3. *Hutsuliak Yu.* Sustainable land use and improved natural resource potential of rural / Yu. Hutsuliak // Agro-ecological magazine. – 2009. – № 3. – P. 46–50.
4. The concept of sustainable rural development / Ministry of Agriculture and Food of Ukraine: [electronic resource]. – Access: <http://minagro.gov.ua/node/12155>.
5. *Krehovetska I.* Performance analysis of development of rural areas Ivano-Frankivsk region / I. Krehovetska // Geography and Ecology: Science and Education: Proceedings of V All-Ukrainian Scientific Conference (with international participation). – Uman, 2014. – P. 154–157.
6. *Malik M.* Sustainable rural development on the basis of regional nature and ecologically agroindustrial production / M. Malik, M. Khvesyk // Ekonomika APK. – 2010. – № 5. – S. 3–12.
7. The regional report on the state of the environment in Ivano-Frankivsk region in 2011. – Ivano-Frankivsk, 2012. – 208 p.

8. Rural development of Ivano-Frankivsk region: [statistical compilation]. – Ivano-Frankivsk, 2012. – 329 p.
9. The distribution of land between land owners and land users in ownership (as of 2000–2010 years): Form 6-Zem reporting / Department of Landuse in Ivano-Frankivsk region. – Ivano-Frankivsk, 2010. – 480 p.
10. Plant cultivation of Ivano-Frankivsk region: statistics. – Ivano-Frankivsk, 2014. – 222 p.
11. Socio-economic analysis Ivano-Frankivsk region: [electronic resource]. – Access: <http://www.if.gov.ua/?q=page&id=23216>.
12. Socio-economic development of Ivano-Frankivsk region in 2013 / Ivano-Frankivsk Oblast State Administration: [electronic resource]. – Access: <http://www.if.gov.ua/?q=page&id=19300>.
13. *Suhyi P.* Current status of use of agricultural land Ivano-Frankivsk region / P. Suhyi, K. Darchuk // Scientific Bulletin of Volyn National University of Lesya Ukrainka: geography. – 2011. – № 9. – P. 70–77: [electronic resource]. – Access: <http://arr.chnu.edu.ua/handle/123456789/255>.