

УДК 338.48:640.4

Ганич Наталія Михайлівна

Львівський національний університет
імені Івана Франка, м. Львів, Україна.
e-mail: Hanych@i.ua

РЕГІОНАЛЬНІ ОСОБЛИВОСТІ РОЗВИТКУ ГОТЕЛЬНОГО ГОСПОДАРСТВА ЛЬВІВСЬКОЇ ОБЛАСТІ

Метою статті є аналіз особливостей територіальної організації готельного господарства Львівської області в результаті впливу чинника урбанізації. Територіальна організація готельного господарства значною мірою залежить від системи розселення.

Методика. При написання статті використані статистичний та математичний методи дослідження. Проведено центрографічний аналіз.

Результати. В статті проаналізовано особливості впливу процесів урбанізації на розвиток і територіальну організацію готельного господарства Львівської області. Місцями найбільшого формування попиту на послуги закладів розміщення є великі міста та рекреаційно-туристичні території. Висвітлено тенденції розташування готельних комплексів у структурі міста. Значною мірою на розташування готелів в планувальній структурі міста впливає їх функціональне призначення.

Наукова новизна. В результаті центрографічного аналізу виявлено взаємовплив між рівнем урбанізації та географією закладів розміщення. На території Львівської області сформувалася моноцентрична Львівська агломерація та формується поліцентрична Дрогобицько-Трускавецька агломерація.

Практична значимість. Раціональне розміщення мережі підприємств готельного господарства передбачає створення найбільших зручностей для населення, а також забезпечення високої ефективності роботи самого підприємства.

Ключові слова: готельне господарство, рівень урбанізації, заклади розміщення.

УДК 338.48:640.4

Ганьч Наталия Михайловна

Львовский национальный университет
имени Ивана Франка, г. Львов, Украина.
e-mail: Hanych@i.ua

РЕГИОНАЛЬНЫЕ ОСОБЕННОСТИ РАЗВИТИЯ ГОСТИНИЧНОГО ХОЗЯЙСТВА ЛЬВОВСКОЙ ОБЛАСТИ

Целью статьи является анализ особенностей территориальной организации гостиничного хозяйства Львовской области в результате влияния фактора урбанизации. Территориальная организация гостиничного хозяйства в значительной степени зависит от системы расселения.

Методика. При написании статьи использованы статистический и математический методы исследования. Выполнено центрографический анализ.

Результаты. В статье проанализированы особенности влияния процессов урбанизации на развитие и территориальную организацию гостиничного хозяйства Львовской области. Местами крупнейшего формирования спроса на услуги средств размещения являются большие города и рекреационно-туристические территории. Освещены тенденции расположения гостиничных комплексов в структуре города. В значительной степени на расположение гостиниц в планировочной структуре города влияет их функциональное назначение.

Научная новизна. В результате центрографического анализа выявлено взаимовлияние между уровнем урбанизации и географией средств размещения. На территории Львовской области сформировалась моноцентрическая Львовская агломерация и формируется полицентрическая Дрогобицко-Трускавецкая агломерация.

Практическая значимость. Рациональное размещение сети предприятий гостиничного хозяйства предусматривает создание наибольших удобств для населения, а также обеспечения высокой эффективности работы самого предприятия.

Ключевые слова: гостиничное хозяйство, уровень урбанизации, предприятия размещения.

UDC 338.48:640.4

Hanych Nataliya Mykhaylivna

Ivan Franko National University of Lviv,
Lviv, Ukraine, e-mail: Hanych@i.ua

REGIONAL FEATURES OF THE HOTEL INDUSTRY DEVELOPMENT IN LVIV REGION

Purpose. The aim of this article is to analyze the features of the territorial organization of the hotel industry in L'viv Region with the impact of such factor as urbanization. Territorial organization of the hotel industry is dependent on the systems of settling.

Methods. During the research the following methods were used – statistical, mathematical and centro-graphic analysis.

Results. The features of the urbanization impact upon the development and territorial organization of the hotel industry in L'viv Region are analyzed. The places with the biggest demand for the accommodation services are big cities and recreational-tourist destinations. The tendencies of the allocation of the hotel complexes are highlighted. Functions of the hotels greatly influence their allocation in the planning structure of the city.

Scientific novelty. As the result of the conducted centro-graphic analysis the inter-impact of the urbanization level and geography of the accommodation sites was revealed. In L'viv region the mono-centric L'viv agglomeration was formed and multi-centric Drohobych and Truskavets agglomeration is being formed.

The practical significance. The rational allocation of the chain of hotels provides comfort for people and enhance the effectiveness of the enterprises.

Key words: hotel industry, level of urbanization, accommodation sites.

Постановка проблеми. На розташування закладів готельного господарства впливають, з одного боку, особливості цільового призначення закладу, а з іншого – освоєність території, на якій вони

розташовані, тобто рівень розвитку інфраструктури. При формуванні загальної бази розміщення слід враховувати, що головними регуляторами ринку є попит і пропозиція, а вони зосереджені, головню, у міських поселеннях, поза як і більшість населення Львівської області проживає у міських поселеннях. Крім того, розвиток і територіальна організація готельного господарства зумовлюється низкою факторів і умов, а також зв'язками між закладами готельного господарства, системою розселення і об'єктами господарювання. Стрімкий розвиток туристичної сфери у Львівській області об'єктивно зумовлює акцентування уваги на географії закладів розміщення в області та чинниках, які її детермінують, спеціалізації, видовому розмаїтті, економічних характеристиках господарювання.

Аналіз останніх досліджень і публікацій. Питання розвитку готельної справи, класифікації засобів розміщення, оцінки якості послуг готельного господарства, формування механізмів конкурентних переваг в управлінні якістю готельних послуг та інші опрацьовані вітчизняними і зарубіжними вченими і практиками: Агеєвою О.А., Гараніною К.М., Байликом С.І., Бойцовою М., Волковим Ю.Ф., Єфимовою О.П., Кузнецовою Н.М., Федорченко В.К., Мальською М.П., Пандяком І.Г., Ганич Н.М. та ін.

Виділення невирішених раніше частин загальної проблеми. У даному дослідженні ми спробували зосередити увагу на чинниках впливу територіального зосередження об'єктів готельного господарства у межах Львівської області, які часто детермінують територіальний розподіл економічної діяльності не менш вагомо ніж ринкова кон'юнктура.

Формулювання цілей статті. Мета статті – відстежити вплив чинника урбанізації на територіальну організацію готельного господарства Львівської області.

Виклад основного матеріалу дослідження. Тлумачний словник української мови розглядає “урбанізацію” (від латинського *urbanus* – міський) як складний соціальний процес, що впливає на всі сторони життя суспільства, розуміючи під даною дефініцією зростання ролі міст у житті країни чи регіону [7, С.464].

Ще на початку ХХ ст. професор Володимир Кубійович відзначав посилення впливу міст на спосіб життя людей, їх життєдіяльність. Академік А.В.Степаненко констатує, що процес урбанізації супроводжується формування специфічного середовища для життєдіяльності населення і суттєвими змінами у його способі життя [6].

Проф. О.Шаблій називає урбанізацією соціально-економічний процес, що проявляється у зростанні міських поселень, концентруванні у них населення, у поширенні міського способу життя на всю мережу поселень [9, С.83].

Т.Заставецький вводить поняття “урбанізованості”, позначаючи ним ступінь розвитку міського життя, тобто стану, досягнутого у процесі урбанізації. Урбанізація може відбуватися високими темпами за низької урбанізованості, або темпи урбанізації можуть сповільнюватися за високої

урбанізованості. Урбанізація та урбанізованість визначаються різними показниками. Оскільки урбанізація є процесом, її характеризують динамічні показники (темпи урбанізації), водночас урбанізованість характеризують статистичними показниками (кількість і частка міського населення, кількість міських поселень, їх площа та ін.) [2].

Побутує думка, що процес урбанізації пройшов три стадії:

- від виникнення міст до XVIII ст.;
- кінець XVIII – початок XX ст., коли відбувалося швидке зростання розмірів і чисельності міст;
- метрополізація, яка характеризується зосередженням людей, багатств, політичних, економічних, культурних установ у містах протягом XX ст.

Іноді виділяють четверту стадію – дезурбанізацію, тобто зростання передмість, міграцію у сільські райони, планування нових міст тощо [8].

У межах України упродовж II половини XX ст. Мохначук С.С. та Шипович Є.Й. виокремили три етапи урбанізації: 1) власне урбанізацію – процес росту міст; 2) розмивання ядер міст, формування агломерацій – субурбанізацію; 3) урбанізацію сільських поселень у межах урбанізованої зони – рурурбанізацію [4].

Для туризму доволі важливим є поняття “урбанізація природи”, яке означає перетворення природних ландшафтів у штучні під впливом міської забудови, негативним наслідком якого є і масове забруднення навколишнього середовища [3, с. 97].

Таким чином, урбанізація є багатогранним процесом, що охоплює різноманітні аспекти розвитку міст: демогеографічні, соціально-економічні, етнографічні, геокультурні та ін. Підприємці, які зважають на дані аспекти у розвитку власної справи, у даному випадку у готельному господарстві, володіють стійкими конкурентними перевагами на ринку готельних послуг.

Кількість населення та його розселення на територіях формування попиту на послуги закладів розміщення слугують чи не головними чинниками розвитку готельного господарства. Априорі, місцями найбільшого формування такого попиту є великі міста та розвинені в рекреаційно-туристичному відношенні території. З одного боку, зосереджене у містах населення забезпечує заклади розміщення робочою силою, з іншого – виступає потенційним споживачем пропонованих готелями та іншими закладами розміщення послуг.

Зростання когорти міського населення України, яке здебільшого відбувається за рахунок міграції із сіл до міст та міжрегіональної міграції, впливатиме на зростання попиту на послуги закладів розміщення, оскільки пропорційно наростаючій міграційній активності українців (навіть вимушеній через військові дії на сході України) зростає кількість потенційних споживачів послуг індустрії гостинності. Інша справа, що такий попит є доволі диверсифікованим, насамперед за рівнем платіжеспроможності.

Рівень урбанізації у Львівській області становить 61% (станом на 1.01.2014 р.). За даним показником область поступається загальноукраїнському (69%), проте випереджує усі області у Західному регіоні країни. Серед областей Західного регіону лише у Львівській він перевищує 50%. Найвища частка міського населення (50-75%) у прикарпатських районах: Дрогобицькому, Стрийському і Миколаївському та північному Сокальському. Найнижчий рівень урбанізації (менше 25%) у південно-західних (Мостиський, Старосамбірський, Турківський) та східних (Перемишлянський і Радехівський) районах. Специфічним у цьому плані є Пустомитівський район, у ньому рівень урбанізації найнижчий – 14%.

На основі аналізу демогеографічної ситуації у Львівській області О.Перхач виокремлює у Львівській області шість демогеографічних районів: Центрально-Західний; Північно-Західний; Південний; Південно-Західний Східний; Південний гірський [5]. В межах виокремлених демогеографічних районів в табл.1 нами показано вплив рівня урбанізації на кількість закладів розміщення.

Таблиця 1

Розміщення міського населення та закладів розміщення в межах виокремлених у Львівській області демогеографічних районах (з містами обласного підпорядкування), на 1 січня 2014 р.

<i>Демогеографічні райони</i>	<i>Рівень урбанізації, %</i>	<i>Кількість закладів розміщення</i>
Центрально-Західний	80,6	110
Північно-Західний	54,4	17
Південний	65,2	80
Південно-Західний	33,9	22
Східний	37,7	19
Південний гірський	22,3	24

Найвищий рівень урбанізації в Центрально-Західному (80,6%) та Південному (65,2%) демогеографічних районах. На території Львівської області сформувалася моноцентрична Львівська агломерація та формується поліцентрична Дрогобицько-Трускавецька агломерації. Агломерації та міста разом із полімагістралями є основними елементами формування опорного каркасу розселення. Кількість закладів розміщення у даних районах нараховує 190 одиниць, що складає 69,9% від загальної кількості підприємств готельного господарства у Львівській області.

Застосування центрографічного аналізу у дослідженні дозволяє визначити та змістовно інтерпретувати центри ваги соціально-економічних явищ. Центр ваги має географічну природу, бо характеризується географічними координатами – характеристиками місцезнаходження явища. У випадку рівномірного розподілу явища територією його центр

ваги збігається з центром ваги території. У випадку, якщо явище розміщене на території пропорційно до іншого, то їх центри ваги збігаються. Територіальна близькість центрів ваги двох явищ засвідчує наявність зв'язків між ними.

Формули для обчислення координат центра ваги:

$$X = \frac{\sum_{i=1}^M p_i x_i}{P}, \quad Y = \frac{\sum_{i=1}^M p_i y_i}{P},$$

де, у першому випадку:

$$P = \sum_{i=1}^M p_i, \quad M - \text{кількість адміністративних одиниць (міст обласного}$$

підпорядкування та адміністративних районів області), p_i – кількість юридичних/фізичних осіб закладів розміщення i -тої адміністративної одиниці, (x_i, y_i) – координати i -тої адміністративної одиниці.

у другому випадку:

$$P = \sum_{i=1}^M p_i, \quad M - \text{кількість адміністративних одиниць (міст обласного}$$

підпорядкування та адміністративних районів області), p_i – чисельність міського населення i -тої адміністративної одиниці, (x_i, y_i) – координати i -тої адміністративної одиниці.

Центр ваги географії закладів розміщення (2013 р.) припав на: $49^{\circ} 36'$, $23^{\circ} 47'$, що відповідає координатам с. *Грімне* Городоцького району Львівської області (рис. 1, *маркер 1*);

Центр ваги географії закладів розміщення – юридичних осіб (2013 р.) припав на: $49^{\circ} 39'$, $23^{\circ} 50'$, що відповідає координатам смт *Щирець* Пустомитівського району Львівської області (рис. 1, *маркер 2*);

Центр ваги географії закладів розміщення – фізичних осіб (2013 р.) припав на: $49^{\circ} 33'$, $23^{\circ} 44'$ коло с. *Грімне* Городоцького району Львівської області (рис. 1, *маркер 3*);

Обчислений центр ваги географії населення Львівської області (2013 р.) припав на: $49^{\circ} 45'$, $23^{\circ} 55'$, що відповідає координатам села *Наварія* Пустомитівського району Львівської області (рисунок, *маркер 4*);

Центр ваги географії міського населення (2013 р.) припав на: $49^{\circ} 46'$, $23^{\circ} 57'$, що відповідає координатам села *Сокільники* Пустомитівського району Львівської області (рисунок, *маркер 5*);

Центр ваги географії сільського населення (2013 р.) припав на: $49^{\circ} 42'$, $23^{\circ} 52'$, що відповідає координатам міста *Пустомити* Пустомитівського району Львівської області (рисунок, *маркер 6*);

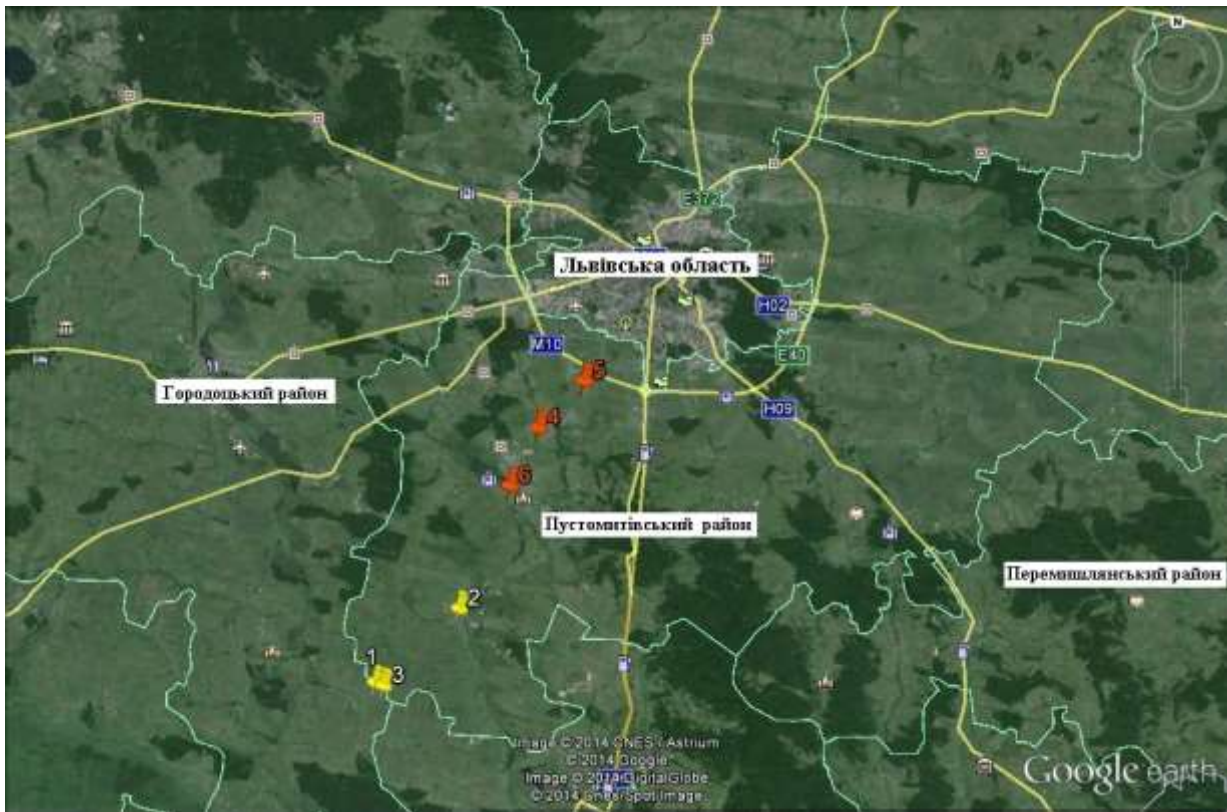


Рис. 1. Результати проведеного центрографічного аналізу між показниками кількості закладів розміщення та міського населення

Таким чином, географічний центр ваги закладів розміщення розташований на південний захід від географічного центра ваги населення. Це пояснюється двома причинами: формою області, яка витягнута з північного сходу на південний захід; кількісним переважанням закладів розміщення у Передкарпатті та Карпатах, порівняно з північно-східними районами, де рекреація розвинута слабо.

З іншої сторони, у межах області центри ваги обох досліджуваних показників характеризуються територіальною близькістю. Тому, констатуємо наявність очевидного взаємовпливу між рівнем урбанізації (кількістю міського населення) та географією закладів розміщення.

Рациональне розміщення мережі підприємств готельного господарства передбачає створення найбільших зручностей для населення за місцем роботи, відпочинку, а також забезпечення високої ефективності роботи самого підприємства. За умов конкуренції місце-розташування закладів розміщення має велике значення, тому додатково необхідно враховувати показники: наявності туристичного потенціалу, обсягів туристичних потоків, чинні нормативи розміщення підприємств готельного господарства.

Готелі часто виступають опорними елементами містопланувальної структури. Врахування містобудівних вимог часто потребує обмеження поверховості готелів і суттєво впливає на їх об'ємно-просторову композицію. Обмежувальними чинниками будівництва готелів у

центральної частини міст є постійне зростання вартості землі, труднощі організації будівництва (ускладнені під'їзди, відсутність постійних паркувальних місць для транспорту тощо). На розташування готелів у планувальній структурі міста суттєво впливає їх функціональне призначення. С.І.Байлик виділяє кілька характерних прийомів розміщення готелів у планувальній структурі міста:

- 1) у центрі міста;
- 2) на територіях, прилеглих до центру;
- 3) у центрі житлових районів і мікрорайонів;
- 4) на межі міста;
- 5) поза межами міста [1, С. 81].

Практика експлуатації готелів показує, що найефективнішим є їх розміщення у центрі міст, оскільки саме центр будь-якого міста добре пов'язаний транспортом з усіма районами та головними комунікаційними осередками. У межах історичного центру міста сконцентровані основні архітектурні та історичні пам'ятки, що створює комфортні умови для туристів, оскільки об'єкти їхніх інтересів знаходяться у зоні пішохідної доступності.

Дедалі частіше готелі розташовують у зоні, прилеглий до центру. Тут значно більше придатних для будівництва територій, вартість землі нижча, комфортність середовища вища, шумове забруднення відносно невелике. Таке розміщення є оптимальним і поширеним. Водночас дещо погіршується транспортна доступність.

Свої переваги має розміщення готелів у центрі житлових районів та мікрорайонів: тут є вільні території для влаштування під'їздів і стоянок для пасажирських, екскурсійних автобусів, автомашин.

Свою специфіку має розміщення готелів на межі міста. Як правило, вони розташовуються в зоні в'їзду до міста на автомагістралях. Такі заклади розміщення призначені здебільшого для автотуристів. Невід'ємною умовою розміщення повинні бути зручні місця для з'їзду із транспортних артерій і добра видимість будівлі. Від готелів, що розташовані поза за межами міста, значно важче дістатися центру міста.

Основною закономірністю територіальної організації готельного господарства Львівської області є тяжіння до міст та автомагістралей.

Проблемою готельного господарства Львівської області є моноцентрична просторова організація; готелі та інші місця для короткотермінового проживання сконцентровані переважно в обласному центрі. Інші територіальні одиниці значно поступаються обласному центру за показниками розвитку готельної мережі.

Останнім часом активно розвивається діловий туризм. Цей напрям туризму охоплює поїздки, зумовлені професійною діяльністю і пов'язані з діловими зустрічами, конференціями, стажуванням тощо. Готелі насамперед орієнтуються на збут свого продукту. Досить актуальним є питання оцінки потенціалу певного готелю за місцем його розташування.

Наприклад, у виборі готелю діловими туристами фактор розташування у центрі міста є вирішальним.

Попередники сучасних бізнес-готелів розміщувались на шляху подорожуючих. Розвиток залізниць сприяв будівництву багатьох готелів поблизу вокзалів. Готелі центрі міста з часом стали не лише місцями розміщення приїжджих, а й суспільними центрами для місцевих жителів. Сучасні бізнес-готелі знаходяться в діловій або центральній частинах міста і обслуговують насамперед бізнес-туристів. Це найбільша група готельних підприємств, оскільки, за статистикою, більше половини поїздок здійснюється саме з діловою метою. Обслуговування в них спрямоване на створення відповідної атмосфери, умов в номері для професійної діяльності, тому, крім зони відпочинку, тут є спеціальні приміщення і обладнання для проведення ділових заходів (конференц-зали, переговорні кімнати і т. д.), пункти обміну валют і відділення банків, серед додаткових послуг надаються послуги пральні, хімчистки, спортивних центрів, прокат автомобілів тощо. Готелі, які обслуговують бізнес-клієнтів мають змогу точно прогнозувати завантаження і здійснювати бронювання.

Для розвитку ділового туризму в головних містах Львівської області потрібно розвивати комфортну готельну базу, обладнану сучасними конференційними залами.

При спорудженні фешенебельних готелів обов'язковими стали такі спортивно-розважальні елементи, як плавальні басейни сучасних конструкцій закритого і відкритого типу, сауни, солярії, гімнастичні і спортивні зали з кабінетами для масажу, косметичні салони, бари, нічні клуби.

Висновки. Готельне господарство, як одна з основних складових туристичної індустрії України, динамічно розвивається. Його розвиток впливає на розвиток індустрії туризму загалом, виробництво туристичних послуг і решту ключових секторів економіки, як транспорт, зв'язок, торгівля, будівництво, сільське господарство та ін., формуючи так званий мультиплікативний ефект впливу.

Формування готельного господарства як пріоритетної галузі розвитку економіки багатьох регіонів України та держави загалом обумовлює необхідність комплексного вивчення можливостей використання території для розвитку туристичної діяльності на ринку туристичних послуг. Прискорений розвиток сфери послуг, прагнення підприємств отримати найвищий прибуток та зростаюча платоспроможність споживачів сприяють розширенню та урізноманітненню діяльності готельних підприємств.

Список використаних джерел:

1. Байлик С.И. Гостинничное хозяйство. Проблемы, перспективы, сертификация / С.И.Байлик. – Киев: Альтерпрес, 2005. – 208 с.
2. Заставецький Т. Система міських поселень агропромислового регіону в умовах трансформації суспільства. Монографія / Т. Заставецький – Тернопіль: Ред.-вид. відділ ТНПУ, 2005. – 160 с.

3. Мальська М.П. Міжнародний туризм і сфера послуг: підручник / Мальська М.П., Антонюк Н.В., Ганич Н.М. – К.: Знання, 2008. – 661 с.
4. Мохначук С.С. Зміни у чисельності та розміщенні населення Української РСР у період між Всесоюзними переписами 15.1.1959 та 15.1.1970 рр. / С.С.Мохначук, Є.Й.Шипович. — Київ: Вид-во Київського університету, 1972. – С.41-48.
5. Перхач О.Р. Демогеографія регіону в умовах депопуляції населення (на матеріалах Львівської області) : автореф. дис. на здобуття наук. ступеня канд. геогр. наук : спец. 11.00.02 – економічна і соціальна географія/ О.Р.Перхач. – Львів, 1999. – 17 с.
6. Степаненко А.В. Социально-экономическое развитие городов [Тест] / А.В.Степаненко. – Киев: Наукова думка, 1988. – 206 с.
7. Тлумачний словник сучасної української мови: Близько 50000 сл. [Уклад. І.М.Забіяка]. – Київ: Арії, 2007. – С. 464.
8. Урбанізація. – [Електронний ресурс]. – режим доступу: <http://uk.wikipedia.org/wiki/Урбанізація>
9. Шаблій О.І. Суспільна географія: теорія, історія, українознавчі студії: монографія / О.І. Шаблій. – Львів: Видавничий центр ЛНУ ім. Івана Франка, 2001. – С.83.

Список использованных источников:

1. Байлик С.И. Гостинничное хозяйство. Проблемы, перспективы, сертификация / С.И.Байлик. – Киев: Альтерпрес, 2005. – 208 с.
2. Заставецкий Т. Система городских поселений агропромышленного региона в условиях трансформации общества. Монография / Т. Заставецкий – Тернополь: Ред.-изд. отдел ТНПУ, 2005. – 160 с.
3. Мальская М.П. Международный туризм и сфера услуг: учебник / Мальская М.П., Антонюк Н.В., Ганыч Н.М. – М.: Знание, 2008. – 661 с.
4. Мохначук С.С. Изменения в численности и размещении населения Украинской ССР в период между Всесоюзными переписами 15.1.1959 и 15.1.1970 гг. / С.С.Мохначук, Е.Й.Шипович. – Киев: Изд-во Киевского университета, 1972. – С.41-48.
5. Перхач О.Р. Демогеография региона в условиях депопуляции населения (на материалах Львовской области): автореф. дис. на соискание научн. степени канд. геогр. наук: спец. 11.00.02 – экономическая и социальная география / О.Р.Перхач. – Львов, 1999. – 17 с.
6. Степаненко А.В. Социально-экономическое развитие городов [Тест] / А.В.Степаненко. – Киев: Наукова думка, 1988. – 206 с.
7. Толковый словарь современного украинского языка: Около 50 000 сл. [Сост. И.М.Забіяка]. – Киев: Арії, 2007. – С. 464.
8. Урбанізація. – [Електронний ресурс]. – Режим доступу: <http://uk.wikipedia.org/wiki/Урбанізація>
9. Шаблій О.И. Общественная география: теория, история, украиноведческие студии: монография / О.И. Шаблій. – Львов: Издательский центр ЛНУ им. Ивана Франка, 2001. – С.83.

References:

1. Bailyk S. The Hotel Industry. Problems, perspectives, certification. – Kyiv: Alterpress, 2005. – 208 pp.
2. Zastavetskyu T. System of the urban settlements of the agri-industrial region in the period of society transformation. Ternopil, 2005. – 160 pp.
3. Malska M. International Tourism and service industry / Malska M., Antonyuk N., Hanych N. – Kyiv: Znannya, 2008. – 661 pp.
4. Mokhnachuk S. Change in the number and settlement of the people in Ukrainian Soviet People's Republic in the period between census 15.01.1959 and census 15.01.1970. – Kyiv: 1972. – p. 41-48.
5. Perkhach O. Demogeography of the region in the conditions of depopulation (case of L'viv region). – L'viv, 1999. – 17 pp.
6. Stepanenko A. Social-economic development of the cities. – Kyiv: 1988, 206 pp.
7. Explanatory dictionary of the modern Ukrainian language. – Kyiv, 2007. – p. 464.
8. Urbanization. – [Electronic Resource]. – available at <http://uk.wikipedia.org/wiki/Урбанізація>
9. Shablii O. Social geography: theory, history, Ukrainian studies. – L'viv, 2001. – p. 83.