



В. О. Векленко, М. В. Несправа

КОМПЛЕКС ДРІБНОЇ КУЛЬТОВОЇ ПЛАСТИКИ ЯК ДЖЕРЕЛО ДО ЕТНІЧНОЇ І КОНФЕСІЙНОЇ ІСТОРІЇ СТАРОСИНІЯВСЬКОГО РАЙОНУ ХМЕЛЬНИЦЬКОЇ ОБЛАСТІ

В публікації аналізується комплекс дрібної культової пластики із зібрання Музею Хреста (Дніпропетровська обл.).

Ключові слова: хрест, ставрографія, етнографія

Досвід аналізу виробів дрібної культової пластики як з території Дніпровського Присамар'я [1–9], так і з інших українських земель [10; 11] дозволяє припустити можливість використання ставрографічних матеріалів у сукупності археологічних знахідок як джерела локальної й етнічної історії регіонів України [12]. Одним із малодосліджених регіонів у ставрографічному аспекті є Поділля. Зокрема сучасна Хмельницька обл. посідає помітне місце в українській історії ранньомодерної доби. На цій території відбулася Пилявецька битва, тут збереглося чимало населених пунктів, назви яких знані поціновувачам козацької минувшини. Проте, чимало невеликих містечок і поселень, заснованих впродовж XVI–XVII ст., котрі зникли у першій половині XIX ст., майже не залишили по собі інших свідчень, крім археологічних матеріалів. Ситуація ускладнюється тим, що через незначні розміри, ці поселення не були позначені на тогочасних картах.

Перш ніж перейти до розгляду комплексу, вважаємо за необхідне тезово звернути увагу на картину історичних подій, що вплинули на досліджувану територію, а також на певні конфесійні зміни, які мають неабияке значення для вивчення регіональної ставрографії. Після Берестейської унії 1596 р., польська влада розпочала всебічний тиск на православний клір і мирян українських земель, з метою переходу останніх в уніатство. Навіть відновлення православної ієрархії у 1620 р. мало допомогло мешканцям невеликих містечок і сіл. За часів Визвольної війни під проводом Б. Хмельницького вплив унії був ліквідований, але за Андрусівським перемир'ям Правобережна Україна, в тому числі і Поділля, знову повернулися під юрисдикцію Речі Посполитої. Зрозуміло, що з цього часу наступ на православ'я посилювався. За другим розподілом Польщі Поділля і Волинь відійшли до Російської імперії, і з цього часу в регіоні відновлюється домінування православної церкви. При цьому слід враховувати, що, з одного боку, церковна унія певною мірою законсервувала існуючу на той час обрядність, а з іншого – ніщо не могло завадити спілкуванню та різного роду обмінам українців з обох берегів Дніпра.

У 1830 р. розпочалося польське повстання, придушене наступного року. Одним з його наслідків була ліквідація старого адміністративного устрою, воєводства перетворено на губернії, землі шляхтичів-повстанців відібрані у колишніх власників,

а населені пункти – перетворені на військові поселення. Не минула ця доля і села Литинського та Летичівського повітів. Серед інших були ліквідовані села Грабовець (Грабівка) та Золотаренки (Золотарівка) [13, 547–548], розташовані південніше тогочасних містечок Пилява й Стара Синява, жителів з них переселили до с. Паньківці [14]. Окремі дані про це село за 1830–1850 рр. збереглися в тогочасних військових і церковних статистичних матеріалах [15, 46; 16, 14; 17].

У 2010 р. стала відомою інформація щодо продажу великого комплексу натільних хрестів XVI–XVIII ст. з території Старосинявського р-ну, Хмельницької обл. За попередніми даними, комплекс нараховував понад 150 виробів (рис. 1). Доки йшли перемовини про умови придбання та загальну вартість знахідок, частина предметів була продана власником вроздріб. Наприкінці 2010 р. у комплексі нараховувалося 133 одиниці, котрі охоплювали період XVI – початку XIX ст., а на момент придбання – 155. У 2011 р. цей комплекс було придбано та 2013 р. передано до новоствореного Музею Хреста на Дніпропетровщині [18]. Вигляд втрачених екземплярів відтворено завдяки фондам Музею Хреста та науковим публікаціям, оскільки деякі предмети, позначені як продані колишнім власником, виявилися наявними і навпаки. Тому цій публікації передувало копійке співставлення придбаних хрестів і світлин. Нижче пропонуємо стислий огляд цього ставрографічного зібрання.

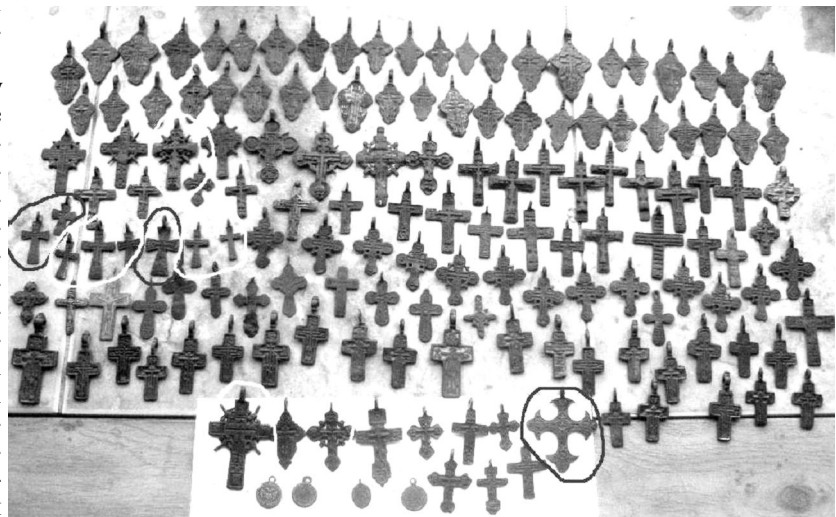


Рис. 1. Ставрографічний комплекс – фото власника 2010 р.

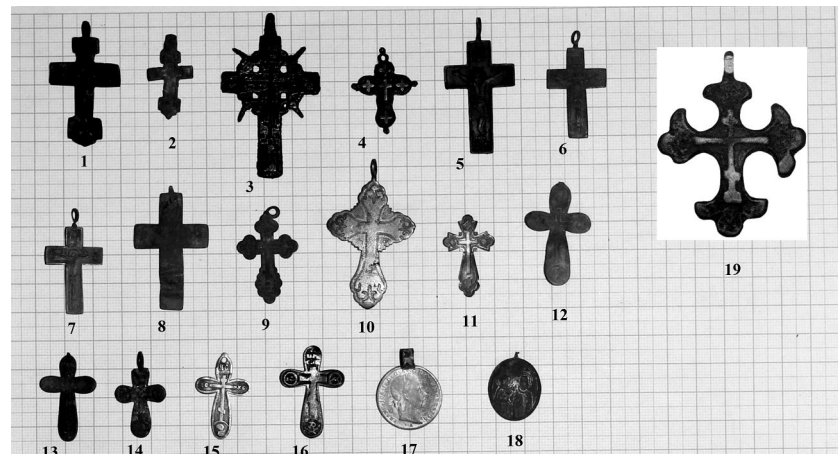


Рис. 2. Відтворений вигляд втрачених предметів

Найдавнішими серед нього є два тількики, які виготовлені наприкінці XIV ст. Виходячи з можливос-

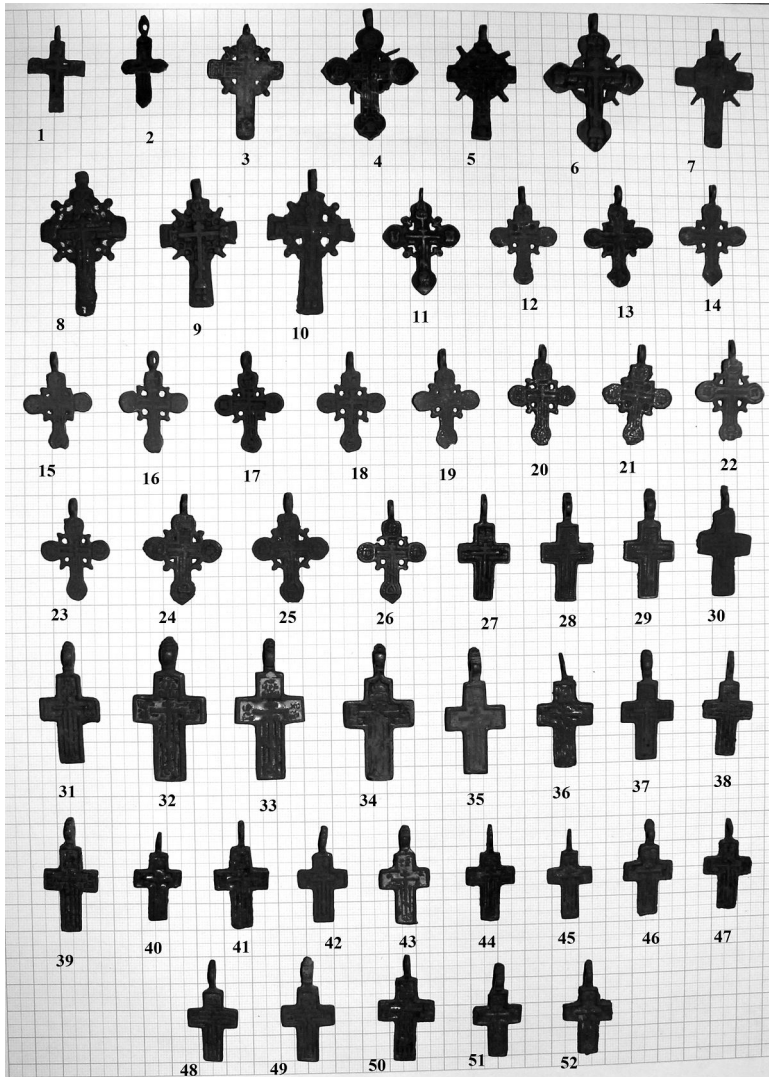


Рис. 3. Натільні хрести XVI–XVIII ст.

тей розширення хронологічних меж побутування подібних предметів, ми можемо впевнено припустити їх датування XV–XVII ст. (рис. 2.1, 2). Ще два хрести (рис. 3.1, 2), за існуючими аналогіями, віднесені до XVI–XVII ст. Всі вони – бронзові, литі. Предмети, що мають ознаки виготовлення у XVII ст. теж бронзові, литі (рис. 3.3; 4.3–26). 18 з них мають закруглені закінчення балок, приблизно в половині випадків закруглення переходять у кут, решта – прямі латинські. Зовнішні кути середохрестя розділені проміннями або кульками на волотах, що є характерною ознакою виробів саме цього часу. У зв'язку із їх традиційністю для українського побуту, не виключається їх вжиток і пізніше – в наступному столітті.

«Протобарочні» або «козацькі» хрести (рис. 3.27–52) фіксувалися на центрально-українських землях з XVII ст. За номенклатурою виробів старовірських майстерень кінця XIX ст., такі тільники мають назву «козацьких». За розмірами переважають знахідки 35–40 мм заввишки. Стан збереженості тотожний барочним хрестам, на багатьох вціліли рештки емальювання. За етнографічними спостереженнями побуту російських старовірів, не виключено можливість належності подібних предметів до речей чоловічого вжитку. Всі вироби цієї категорії – бронзові, литі, прямі латинські за формою, на звороті – текст молитви «Да воскреснет Бог».

Особливий інтерес викликають барочні хрести (рис. 4). Більшість знахідок групи невеликі за розмірами (35–40 мм заввишки), великих (понад 50 мм) лише 2. Стан збереженості предметів різний – від за-

довільного до гарного, частина виробів зберегла рештки білої, жовтої чи блакитної поливи. Попри дискусію щодо належності подібних речей старовірському колу побутування, ми маємо, передусім, згадати вкрай негативне ставлення українського православного соціуму до старовірів. Подібно до Самарі-Богородицької фортеці [1], ми можемо припустити приналежність цієї категорії знахідок старообрядським мешканцям регіону, бо на відміну від дослідженої у Присамар'ї пам'ятки, старовіри на Поділлі були зокрема у с. Коренівка Ольгопольського повіту, хоча в 1800 р. більшість родин звідси перейшла до турецьких земель. На середину XIX ст. на території Литинського повіту проживали 369 прихильників цього релігійного руху, у Литичівському повіті – 626. Причому більшість мешкала у повітових центрах. Таким чином, як і у випадку із населенням посаду Богородицької фортеці [1, 49–52], цю категорію дрібної культової пластики, слід відносити до речей українського вжитку XVII–XVIII ст., хоча ми не виключаємо можливості належності подібних речей до жіночих або дівочих аксесуарів. До цього ж хронологічного відтинку віднесено і чотирьохкінцевий хрест із закінченнями балок у вигляді трилисників (рис. 1; 3.19). Достатньо рідкісне явище в українській ставрографії, проте, подібні знахідки достатньо розповсюджені на півдні етнічних російських земель.

Тільники XVIII ст. також досить різноманітні. 2 предмети мають ознаки XVII ст. (рис. 5.48–49), але віднесені до пізніших часів за аналогіями зібрання Російського етнографічного музею [19]. Ще 2 (рис. 2.4; 5.42) можуть бути віднесеними як до католицьких предметів, так і до речей православного вжитку, оскільки подібні знайдені і біля с. Сокилки (Полтавська обл.), і на Ілмиському могильнику [20, № 264]. 34 знахідки – прямі латинські, 9 – з лінійним розширенням балок, 7 – із закругленими або трійчастими розширеннями кінців напівбалок. Частина прямих латинських хрестів (рис. 5.1–21) може бути віднесена і до раніших часів, за наявності датованих аналогій. Вироби цього періоду – бронзові, литі.

Також присутня невелика група тільників, виготовлених на початку XIX ст. (рис. 2.5–16; 5.45–50). Оскільки матеріал частини з них визначити неможливо, адже відтворення їхнього вигляду відбувалося за формою обрисів, можемо припустити, що в більшості вони виготовлені з латуні у техніці штамповки, хоч і не можемо виключити можливості лиття із бронзи. Найвні вироби (6 предметів) зроблено штамповкою (рис. 5.45–47) з латуні, литтям з бронзи (рис. 5.49–50) та олова (рис. 5.48). Крім цього, у комплексі були присутні 3 дукачі з російських монет (рис. 1; 3.17) та паломницький латунний медальйон (рис. 1; 3.18), який свідчить про мандрівку до українського православного монастиря.

Натільні хрести комплексу, в цілому, ординарні та характерні для більшості українських і російських земель. Важливою особливістю колекції є свідчення домінування класичних православних тільників на землях уніатської конфесії, що дозволяє припустити відсутність тотального втручання католицької влади в побутові деталі місцевого релігійного життя. Важливим моментом є наявність значної кількості знахідок,

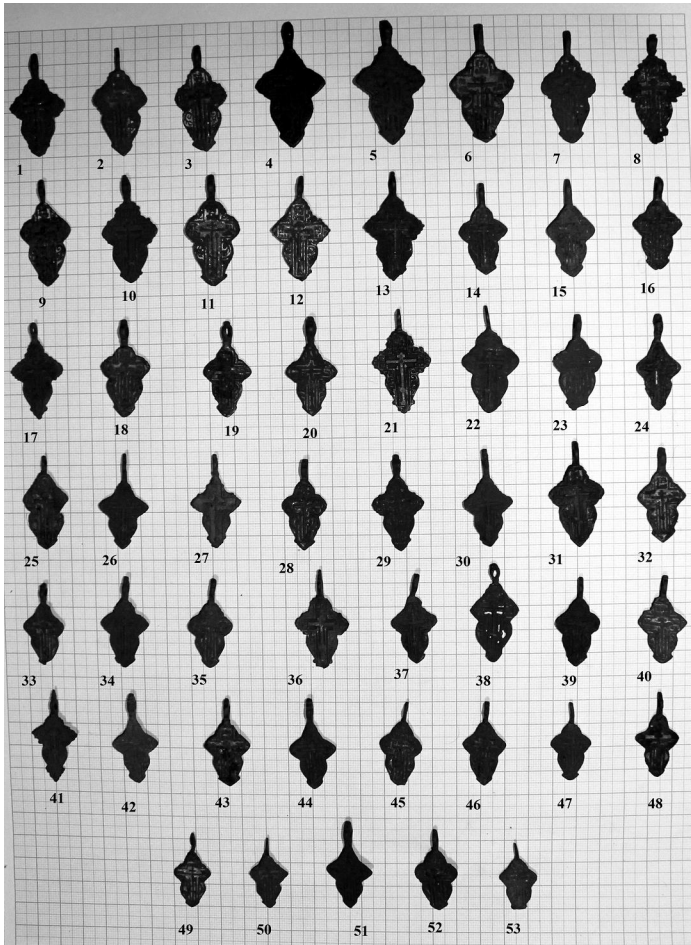


Рис. 4. Барочні хрести XVII–XVIII ст.

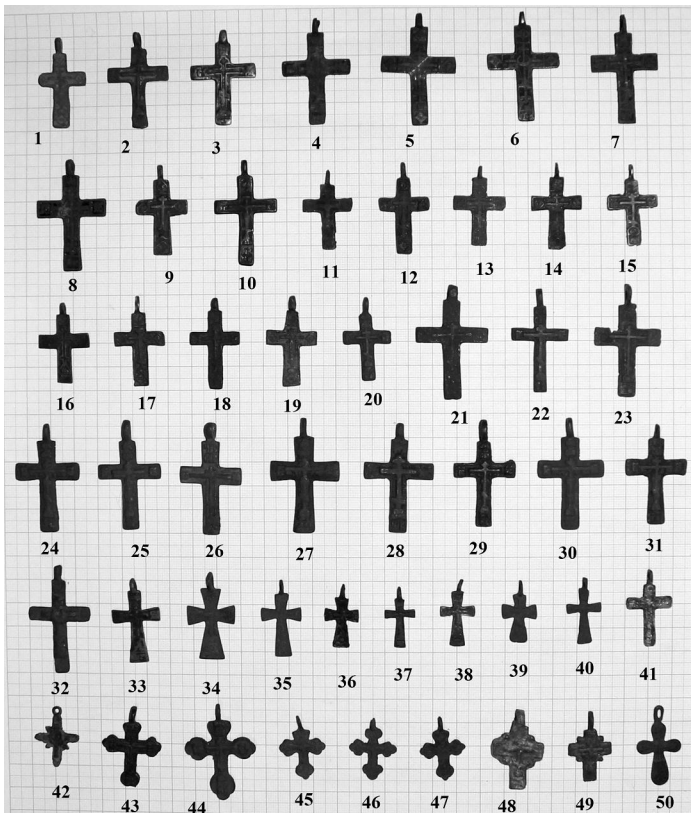


Рис. 5. Натільні хрести XVIII–XIX ст.

котрі донедавна атрибутовалися як вироби старовірського виготовлення або побутування. Зібрання черговий раз підтверджує тезу, принаймні щодо барочних

хрестів, про український архетип подібної категорії предметів особистого благочестя.

1. Векленко В.А. Натільные кресты Самари-Богородицкой крепости. – Д., 2010.
2. Векленко А.В., Векленко В.О., Мігульов О.В. Християнське срібло XIX ст. з Ізренського півострову // Музейні читання. – К., 2012.
3. Векленко В.О. Запорозькі натільні хрести XVIII ст. з території Середнього Присамар'я // Нові дослідження пам'яток козацької доби в Україні: Зб. наук. ст. – К., 2009. – Вип. 18.
4. Векленко В.О. Знахідки українських натільних хрестів у Середньому і Нижньому Присамар'ї // Січеславський альманах: Зб. наук. пр. – Д., 2008. – Вип. 3.
5. Векленко В.О. Українські натільні хрести Середнього та Нижнього Присамар'я. // Перлини козацького Присамар'я: містечко Самарь та Богородицька фортеця. – Б. м., 2008.
6. Векленко В.О., Мігульов О.В. Натільні хрести козацької доби з Ізренського півострову (попереднє повідомлення) // Нові дослідження пам'яток козацької доби в Україні: Зб. наук. ст. – Вип. 19. – К., 2010.
7. Векленко В.О., Мігульов О.В. Середньовічні натільні хрести з Ізренського півострову // Придніпров'я: історико-краєзнавчі дослідження: Зб. наук. пр. – Д., 2010.
8. Векленко В.О., Несправа М.В. Натільні хрести XVII–XVIII ст. з території Ізренського півострову (зібрання В.В. та С.В. Бінкевичів) // Проблеми археології Подніпров'я. – Д., 2009.
9. Векленко В.О., Несправа М.В. Втрачена ставрографія Ізрені // Нові дослідження пам'яток козацької доби в Україні: Зб. наук. ст. – Вип. 22. – Ч. 1. – К., 2013.
10. Векленко В. Ставрографічні матеріали з с. Липці Харківської області: презентація комплексу // Нові дослідження пам'яток козацької доби в Україні: Зб. наук. ст. – Вип. 21. – Ч. 1. – К., 2012.
11. Векленко В., Мігульов О. Ставрографічний комплекс з Старосинявського району Хмельницької області // Нові дослідження пам'яток козацької доби в Україні: зб. наук. статей. – Вип. 20. – Ч. 1. – К., 2011.
12. Векленко В.О., Несправа М.В. Археологічні пам'ятки як джерело локальної історії (на прикладі Богородицької фортеці). // Наукові записки. Збірник праць молодих вчених та аспірантів. – Т. 19. – Кн. 1. – К., 2009.
13. Приходы и церкви Подольской епархии // ПТЕИСК. – 1901. – Т. 9.
14. Жарких М.І. Храмы Поділля [Електронний ресурс]. – Режим доступу: <http://www.myslenedrevo.com.ua/studies/xramypod/60starosyn.html>
15. Атлас статистический округов последних четырех Новороссийского и пяти Киевского и Подольского военного поселения. 1852. – Б. м., б. г.
16. Атлас статистический округов последних четырех Новороссийского и пяти Киевского и Подольского военного поселения. 1855. – Б. м., б. г.
17. Историко-статистическое описание прихода с. Паньковец Свято-Михайловской церкви Подольской епархии, Летицевогского уезда // Подольские епархиальные ведомости. – 1868. – № 22.
18. <http://ramjatky.org.ua/?p=9024>
19. Русский православный крест в собрании Российского этнографического музея. – СПб., 2007.
20. Молодин В.И. Кресты-музейники Илимского острога. – Новосибирск, 2007.

Veklenko V.O., Nesprava M.V. The complex of the minor cult plastic arts as the source of ethnic and confessional history of the Starosinyavsky district in Khmel'n'icky region. In the publication the complex of the minor cult plastic arts on the base of the Cross Museum collection (Dnepropetrovsk area) is analysed.
Key words: cross, stavrografiya, ethnography