

## ХРЕЩАТІ Й ТРИЛИСТІ КАМ'ЯНІ ХРЕСТИ В УКРАЇНІ

**Малина Валерій**, кандидат мистецтвознавства,  
член Національної спілки художників України

**Анотація.** Важливим чинником при творенні релігійного-мистецького образу кам'яного хреста є метроритм конструкції, основу якої складають правильність і симетрія. Чуттєвими елементами його форми, крім середохрестя, є довжина, пропорції і завершення країв повздовжнього бруса та хрестових ramen. Саме ці геральдичні ознаки визначають у цьому дослідженні той чи інший тип українського лапідарія XVIII-XX ст. У статті йдеться про хрещаті й трилисті кам'яні хрести. Виробляються на всій території України представниками різних конфесій. Частіше поєднуються з розп'яттям, словосіченням, символічними оздобами.

**Ключові слова:** хрест, тип, хрещатий, трилистий, форма, конструкція, первообраз.  
**Анотация.** Малина В. Крестообразные и трилистные каменные кресты в Украине. Важным условием создания религиозно-художественного образа каменного креста

являється метроритм конструкції, основу которой составляют регулярность и симметрия. Выразительными элементами его формы, кроме средокрестия, считаются длина, пропорции и окончания краев продольного бруса и рамен креста. Именно эти геральдические признаки определяют в данном исследовании тот или иной тип украинского лапидария XVIII-XX ст. В статье говорится о крестообразных и трилистных каменных крестах. Изготавливаются на всей территории Украины представителями разных конфессий. Чаще сочетаются с распятиями, словорубием, символическими украшениями.

**Ключевые слова:** крест, тип, крестообразный, трилистный, форма, конструкция, первообраз.

**Summary. Malina V. Cross-edge and trefoil stone crosses in Ukraine.** Architectonical metrorhythm is the basic reason for creating religion and art expression of stone cross, basic of regularity and symmetry. Length, proportions and edge endings of upright rod and cross shoulders as well as middle crossing are sensitive elements of their forms. These heraldic signs determine types of Ukrainian lapidary of XVIII-XXth centuries in this thesis. This article covers cross-edge and trefoil stone crosses which are produced all over Ukraine by representatives of different confessions and denominations, mostly are bear crucifixes, carved words and symbolic decorations.

**Key words:** cross, type, cross-edge, trefoil, form, architectonics, protoplast.

**Постановка проблеми, аналіз останніх досліджень.** Явища типового у мистецтві багатозначні й мінливі, їх важко підвести під спільне визначення, як того вимагає наукове теоретизування. Ось чому ми, звернувшись до типового у сакральному мистецтві, спробуємо показати цей феномен в українському кам'яному хресторобстві.

Не даючи остаточного визначення типового <sup>1</sup>, ми в ході розгортання характеристик того чи іншого різновиду хрещатого стовпа, будемо дотримуватись узагальненого розуміння й пояснення його як домовленості про поняття чи то як гри з прихованими смислами, коли та чи інша морфологічна ознака характеризує цілий клас сакралізованих предметів. З огляду на це майстри при творенні образу знаряддя спокутування йдуть різними шляхами. Одні вивчають спадок, відбираючи й узагальнюючи поодинокі враження, інші – надають абстрактній думці зображальності через адекватію країв хрестових рамен, скажімо, з листком конюшини або жоржини.

Цим самим вирішується проблема, з одного боку, конфесійно-деномінаційної детермінації кам'яного хреста; з іншого – ототожнення тієї чи іншої релігійної громади з народом Божим, на землях якого проросло скинуте з неба насіння біблійних рослин. І найголовніше. Питання вибраності українського народу, його патрунування Творцем у хресторобстві проявляється не вербальними засобами, автологічно, а за допомогою пластичної метафорики, тобто, металогічно.

Першою висхідною класифікаційною ознакою мистецтва М.Каган пропонує визнати онтологічну площину, тому, що, приміром, кам'яний хрест твориться, існує і постає перед віруючим, перш за все, як деяка матеріальна конструкція з відповідними просторовими параметрами. Він залишається таким навіть тоді, коли його не видно, коли він заритий у землю.

Форма кам'яного хреста передбачає деякий первообраз, котрий служить для нього архетипом. З іншого боку хрестокамінь не передбачає власного первообразу, бо є самим архетипом.

Львівські вчені Е.А. Антонович, Р.В. Захарчук-Чугай, М.Е. Станкевич у другому розділі книги «Декоративно-прикладне мистецтво», окреслюючи зміст поняття «типологічна група», звертають увагу на те, що тип у поєднанні споріднених предметів виступає як узагальнений зразок предметів. У нашому випадку меморій конкретизується локальними й індивідуальними особливостями, що проявляються через конструкційно-функціональні структури. Наприклад, намогильні кам'яні хрести розкривають структуру функцій християнського надгробка завдяки тотожним принципам архітектоніки і регламентам церковного ритуалу. «Кожна така типологічна група творів, - читаємо у навчальному посібнику, - вирізняється сукупністю деяких зовнішніх, формотворчих ознак, що сприяють їх розпізнанню».<sup>2</sup>

Спробу систематизувати хрести з колекції Тверського музею зробив наприкінці XIX ст. О.К. Жизневський. З-поміж різних типів, за дефініціями автора, зустрічаються «трилопатеви». Граф Уваров виділяє із своєї колекції хрестики й енкалпіони також за морфологічними ознаками. Окрему групу тут складають хрестики з кінцями у вигляді трилисників. Відомий російський археолог Олександр Спіцин розглядає новгородські і псковські лапідарії не за їх архітектонікою, а за функціями, виділяє пам'ятні, поклонні, намогильні хрести. Інший російський учений Іван Шляпкін вибудовує у кам'яному пам'ятникарстві Російської імперії XIX ст. дев'ять типологічних ніш, в кожній з яких хрести відрізняються між собою кількістю і геометрією рогів, формами завершень його кінців, оздобами тощо.

Викладач Київської духовної академії Іван Малишевський систематизував раніше за інших ставрологів (друга половина XIX ст.) окремо стоячі перехрещені стовпи за родовою (функціональною) ознакою, виокремивши дерев'яні і кам'яні хрести при дорогах, на роздоріжжі, перехресті, у лісі, у полі, на гірському перевалі, біля водоймищ, на околиці села, міста, на центральній площі поселення, могили тощо. Більшість таких християнських знаків являла собою високий, вертикально зорієнтований ступ з ледь помітною перебоїнкою в його горішній частині.

Інший український дослідник Кость Широцький поділяє хрести на «прямі» і «лабчасті», підкреслюючи, що саме такі форми були поширені серед давніх новгородських хрестів. 1920 року Гнат Колцуняк видає друком книгу «Народні хрести в Коломиїщині». Посилаючись на книгу К.Широцького «Надгробні хрести на Україні» та релігійні традиції, вважає одноцільні хрещаті стовпи найдавнішими українськими пам'ятниками. Окреслює три основні форми хреста та їх п'ятнадцять різновидів.

Віра Свенціцка в «Різьблених ручних хрестах XVII-XX ст.» класифікує римоні, та греко-католицькі «ручники» за різними ознаками, сформувавши з дослідженого нею корпусу пам'яток чотири типологічні групи в залежності від різьбленої пластики.

Українські вчені Т.Кара-Васильєва, М. Селівачов, О.Найден, М. Станкевич, Р.Захарчук-Чугай, С.Боньковська, М. Моздир, І. Сапожников, інші ставрологи досліджують у різний спосіб хрести то як пам'ятники, то як хатні ікони, художні тексти, тамгові знаки, релігійні символи, знамення, інсигнії, геральдичні фігури, мистецькі оздобы тощо.

Головна **мета статті** – виокремити хрещаті й трилисті кам'яні хрести в Україні, визначивши їх типологію за формами завершень країв ramen; ці два різновиди існують в межах власного протофеномена – прямого, або простого хреста, формуючи неповторні українські «сади пам'яти».

**Виклад основного матеріалу.** Хрещаті й трилисті кам'яні хрести в Україні бувають чотири- або більшеконечними. Ключовою ознакою хрещатого *stavros'a* є хрестоподібні завершення його ramen, <sup>3</sup>коли повздовжній брус хреста в хресті" за довжиною дорівнює поперечному. Найбільше пам'ятників такого різновиду збереглося у Миколаївській (Нова Одеса, Козирка, Інгулка, Ковалівка, Гур'івка, Пересадівка, Бормашове), Одеській (Троїцьке, Усатове) областях.

Своєрідним взірцем хрещатого хреста нам здався кам'яний виріб із Троїцького. Повздовжній брус виробу ширший за поперечний, однак його бокові рамена виглядають довшими за горішній ріг і від того з'являється відчуття гармонійної поєднаності частин і цілого, взаємодії матеріалу й конструкції. Іншу будову мають чотириконечні хрести кінця XIX ст. з Козирки та Ковалівки. Широкі масивні кам'яні чотиригранники перетинаються між собою значно вище середини повздовжнього бруса і ця обставина не дає можливості майстрам контрастно виділити перехрестя горішнього й бокових ramen. Втрачають виразність пам'ятники і через те, що їх долішні скотисто розширені кінці оздоблені, в одному випадку, шевронними зазубнями (по три з кожного боку), в іншому - декоративними рельєфними трикутниками.

Не мають ніяких пластичних оздоб на своїх фасадах кам'яні перехрещені стовпи середини XIX ст. з Гур'івки і Пересадівки, проте викликають почуття мистецької завершеності. Можливо вертикальна осьова симетрія хрестів, їх конструкційна ясність, нехиткість у землі, взаємодія динаміки різнонаправлених кам'яних площин, ототожнення з постаттю людини, повернутої обличчям до глядача (сонця, що підіймається), і формують стан «піднесеної широсердності». Вищезгаданий хрест із Пересадівки нагадує за абрисами восьмиконечний, маючи принаймні перехрещеним лиш горішній ріг. Верхній горизонтально зорієнтований брус виконує метафоричну функцію перебоїни і символічну функцію горішнього рамена, на якому вміщене Божове ім'я. Долішній кінець надгробка у вигляді Голгофського пагорба відокремлений від центра нижнім рогом з торцями прямокутної форми. Середохрестя й підніжжя гур'ївського лапідарія сформоване у такий самий спосіб, що й середохрестя круглого хреста з Градівки (Миколаївська обл.); краї головної поперечки поєднуються з повздовжнім брусом дугоподібними ребрами, переходячи під прямим кутом у ледь підняте з країв нижнє перехрестя; останнє відокремлюється від долішнього кінця невеличкими гостроконечними гніздами.

Менш органічними за композиціями нам здалися два хрести кінця XIX ст. з Інгулки; мають перехрещені горішній і бокові рамена, а нижній ріг торцюється, в одному випадку прямолінійно, в іншому - округло. Надгробок з дуже скошеною підніжкою з Гур'івки (Миколаївська обл.) витесаний за схемою накреслення Антоніївського (Т) хреста, однак його головна поперечка, на відміну від геральдичної, на краях перехрещена, а на горішньому кінці каменя вміщено об'ємний хрестик грецького типу. Шість кінців, п'ять з яких перехрещені, має і підписний хрест кінця минулого століття з Інгулки. Нижнє скошене рамено, як і головне, теж має з країв перехрестя під прямим кутом, але не паралельне гранями повздовжньому брусу.

Таке порушення просторової орієнтації (вертикаль незламна у християнстві), сама наявність смислових перетинань на периферії сакрального виробу засвідчує невисокий рівень догматичних знань та хресторобських навичок серед каменярів Півдня України. Не мають символічних зображень, крім різьбленої епітафії, і хрещаті хрести з Жовтневого. Надгробок з Інгулки (1918р.) має пластично виразне головне перехрестя, паралельну йому прямокутно торцьовану підніжку та кульоподібне завершення горішнього кінця.

І лише два лапідарія середини минулого століття з Бормашового та Нової Одеси (Миколаївська обл.) декоровані різьбленими зображеннями шестиконечних хрестиків. Виріб з Нової Одеси має дві паралельні перебоїни з перехрестями на краях, а також прямокутні виступи між раменами з боків повздовжнього бруса. Проте особливої естетичної виразності він набуває разом з дугами, що завершуються кам'яними краплинами на краях; виходять з місця перетину стовбура та коріння дерева життя і підносяться догори-вбоки аж до трисхідчастих торців головного перехрестя. Хрести такого різновиду можуть ілюструвати повною мірою один з етапів еволюції форм кам'яних хрестів з візантійським орлом; дуги з краплинами у відповідному пластично-просторовому контексті сприймаються як рудименти орлового двоголов'я. Хрещаті кам'яні хрести - один з найвиразніших типів українських пам'ятників; споріднюються за морфостилістичними ознаками і символічними значіннями з трилистими й криноподібними.<sup>4</sup>

Трилісті хрести побутують до цього часу практично в усіх регіонах України. Ми зустрічали на кладовищах Тернопільської області трилісті хрести з Розп'яттям, а в Миколаївській області - трилісті хрести з орлиним двоголовим «розп'яттям» - пластичним відтворенням образу візантійського орла. Типологічною ознакою трилистого хреста є завершення рамен, що нагадують листя трійчатої будови.<sup>5</sup> З давніх часів зображення такого листа використовується в емблемах. Назву «трилисник» було перенесено, вірогідно, з народної назви деяких рослин з трійчатими листками (конюшина, буркун).<sup>6</sup> Бувають чотири-, шести-, восьмиконечними, на постаментах і зариті долішнім кінцем у землю, без оздоб і з буйним декором, підписні й безіменні. Різними виявилися і за будовою, пропорціями, формою середохрестя, силуетом, функціями.

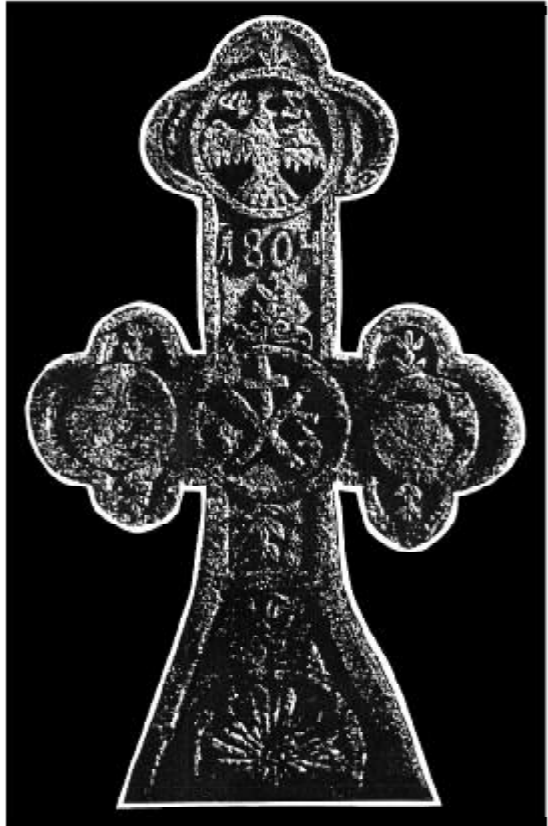
Класичним зразком чотириконечного трилисника може вважатися кам'яний моноліт з Ялтушкова (Вінницька обл.). Висота його дорівнює 2,5 метрам, довжина поперечки - у два рази менша від загальної висоти надгробка. Долішня частина повздовжнього бруса оздоблена архітектурними елементами і нагадує складнопрофільну базу пілона. Шестиконечний трилисник з Миколаєва, вироблений з місцевого вапняку наприкінці XIX ст., схожий за пропорціями з гусятинським, однак менший за нього вдвічі. Всі інші трилисники - це варіації перших двох його різновидів; частина їх вирізняється формами країв рамен навіть у межах трійчастої будови. Наприклад, трилістні хрести, витесані болгарами з Тернівки (Миколаївська обл.) наприкінці XIX ст., нагадують більше натуралізований лист буркуна, інколи хрестоквітки, ніж виріб з каменю.

Трилістні хрести, вироблені в болгарських каменярьських артілях Одеської області, за ескізами і кресленнями професійних архітекторів, скульпторів, виокремились навіть у самостійну гілку південноукраїнських християнських пам'ятників. Чим відрізняються староболгарські кам'яні надгробки, приміром, з Болграда від трилістих хрестів, скажімо, з метрополі? Перш за все, архітектонічною структурованістю; кожний меморій складається з двох частин (навіть вироблений з монолітної брили): орнаментально оздобленого півтораметрового постаменту і триконечного хреста. Долішній кінець - четверте рамено хреста - це і є багатопрофільна східчаста кам'яна споруда з архітектурними обломами. З неї випростовується догори ледь пророблений профільно трилисник; його бруси-перехрестя майже не помітні. Правда більшість лапідаріїв декорована графічно-різьбленими зображеннями хрестиків, що підкреслюють симетричність виробу, нагадуючи храми з кам'яними банями. Трилисники із старого кладовища села Заводівка (Одеська обл.) горішньою частиною нагадують болгарські, але долішньою схожі на розширені донизу стовбури дерев. При цьому українські надгробки, прикрашені орнаментами, хризмами, епітафіями, нагадують пам'ятники на болгарських могилах

Трилістні хрести з Христофорівки (Миколаївська обл.) схожі на болгарські та словацькі кам'яні надгробки XIX ст. відповідного типу, долішня частина кожного з яких - це прямокутний постамент, а верхня - хрест-трилисник. Горизонтальне перехрестя майже зливається з вертикальним, а у деяких випадках пророблено лиш рельєфно, не прорізно. Однак українські трилисники поділені на крупні архітектурно-пластичні маси: горизонтальні пояси, парні стовпи-ноги (роздвоені п'єдестали),<sup>7</sup> пірамідальні рельєфні фігури тощо. Горішня частина надгробка декорована контррельєфними чотириконечними знаками. Частіше - це перехрещений хрест з видовженою долішньою частиною та зображенням хризмів.

Словацькі пам'ятники<sup>8</sup> оздоблені пишніше; на уявному середохресті вміщується соляна фігура, що нагадує плетений калач із штучно офактуреною поверхнею всередині, а горішній кінець має зображення чотирипелюсткової квітки у колі. Поперечки прикрашені орнаментальною фігурою у вигляді жирівки в кружалі. Бокові грані долішньої частини надгробка - його підніжжя - оздоблені

*Трилистий кам'яний хрест з  
оздобами. 1804.  
м. Могилів-Подільський.  
Вінницька обл.  
З фотоархіву О. Федорука*



плетеними тричетвертними колонками. Так само виділений вхід до «небесного раю»; зліва і справа від дверей бачимо гілки з трьома квітками на кожній, арка виділена зубчиками.<sup>9</sup> Між горішньою і долішньою частинами каменяря зображає символічну хрестоподібну фігуру з крином нагорі.<sup>10</sup>

На сільських кладовищах Тягинки (Херсонська обл.), Христофорівки (Миколаївська обл.), Дунаївців (Хмельницька обл.) збереглося чимало шестираменних трилистиків, три з яких злилися в єдиний троїстий лист, а решта мають вигляд прямолінійної поперечини і повздожнього бруса - долішнього кінця хреста. Найбільше підписних трилистих шестиконечників ми виявили на Херсонському некрополі. Головний фасад типового надгробка складається з трьох ярусів: горішній - це літери «ІНЦІ» або «ІСХР»; середній - інформація про небожителя; долішній - дата смерті впокоєного. Краї рамен на задньому фасаді деяких хрестів цього зібрання кінця XIX ст. декоровані кондаком «Св.Боже, Св.Крепкий, Св.Безсмертний, помилуй нас!».



*Трилисті намогильні хрести кінця XIX – початку XX ст.  
м. Болград. Одеська обл.*





а)



б)



в)



г)

*Кам'яні трилисті хрести порубіжжя ХІХ – ХХ ст.*

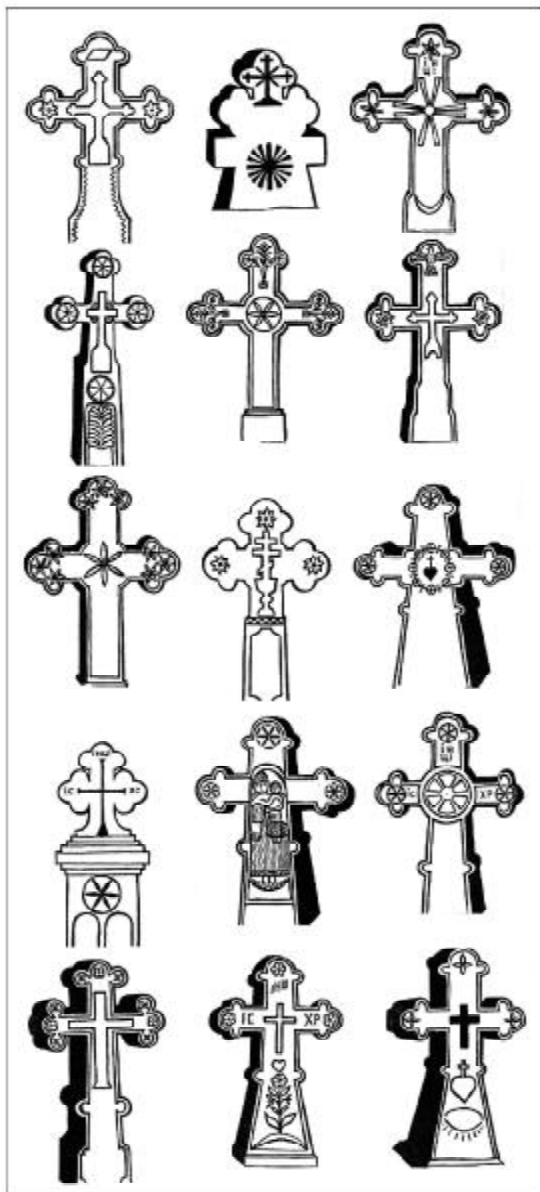
- а) с. Інгулка. Миколаївська обл.
- б) м. Болград. Одеська обл.
- в) м. Херсон
- г) с. Баловне. Миколаївська обл.



*Кам'яні трилисті хрести кінця XIX ст.  
м. Ялушків. Вінницька обл.*

## Трилисті кам'яні хрести з оздобами

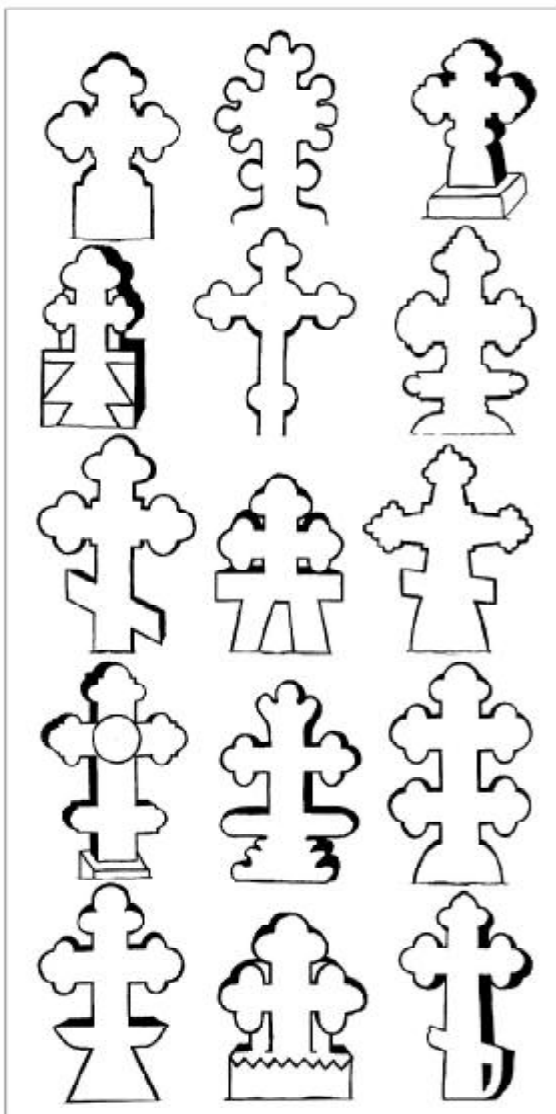
1	2	3
4	5	6
7	8	9
10	11	12
13	14	15



1. м. Ялтушків. Вінницька обл.
2. м. Болград. Одеська обл.
3. м. Ялтушків. Вінницька обл.
4. м. Ялтушків. Вінницька обл.
5. м. Ялтушків. Вінницька обл.
6. м. Ялтушків. Вінницька обл.
7. м. Ялтушків. Вінницька обл.
8. м. Ялтушків. Вінницька обл.
9. м. Ямпіль. Вінницька обл.
10. м. Болград. Одеська обл.
11. м. Ялтушків. Вінницька обл.
12. м. Ялтушків. Вінницька обл.
13. м. Ялтушків. Вінницька обл.
14. с. Копичинці. Тернопільська обл.
15. м. Ялтушків. Вінницька обл.

## Трилисті кам'яні хрести без оздоб

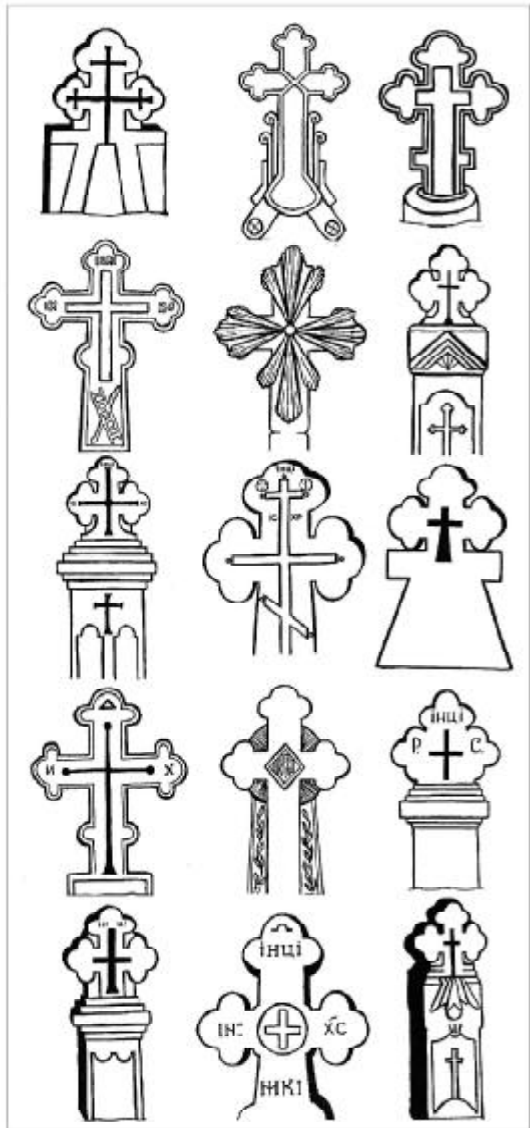
1	2	3
4	5	6
7	8	9
10	11	12
13	14	15



1. с. Баловне. Миколаївська обл.
2. смт. Тернівка. Миколаївська обл.
3. с. Тягинка. Херсонська обл.
4. с. Інгулка. Миколаївська обл.
5. м. Тростянець. Вінницька обл.
6. м. Миколаїв
7. с. Чорнобайка. Херсонська обл.
8. с. Інгулка. Миколаївська обл.
9. с. Гур'ївка. Миколаївська обл.
10. с. Христофорівка. Миколаївська обл.
11. с. Усагове. Одеська обл.
12. м. Миколаїв
13. с. Усагове. Одеська обл.
14. с. Софіївка. Миколаївська обл.
15. с. Усагове. Одеська обл.

*Кам'яні «трилисники» із зображенням хреста*

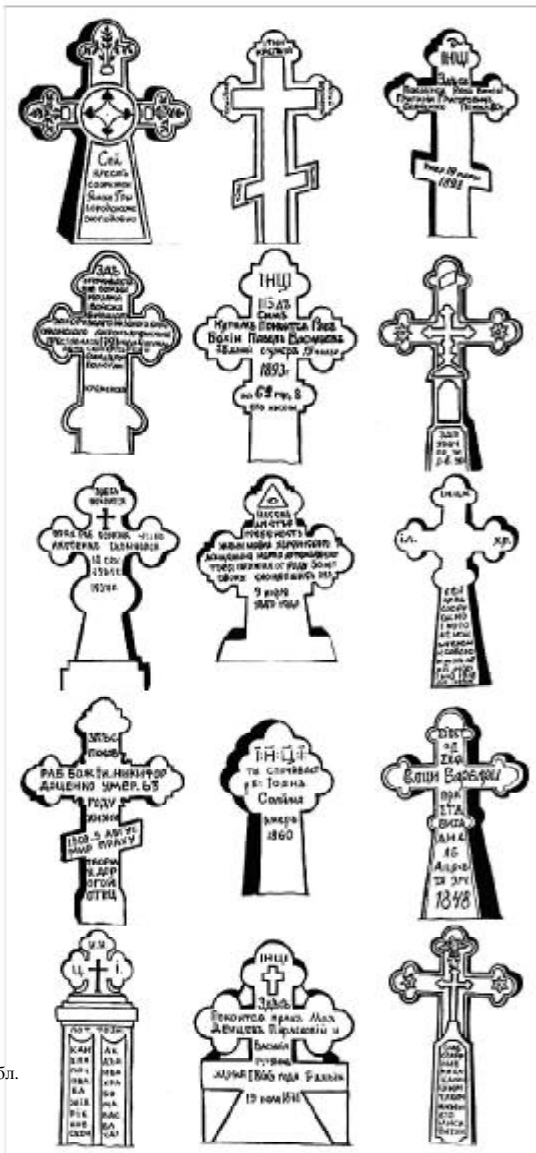
1	2	3
4	5	6
7	8	9
10	11	12
13	14	15



1. м. Болград. Одеська обл.
2. м. Чернівці
3. м. Болград. Одеська обл.
4. м. Берегомет. Чернівецька обл.
5. м. Чернівці
6. м. Болград. Одеська обл.
7. м. Болград. Одеська обл.
8. с. Дунаєвці. Хмельницька обл.
9. с. Христофорівка. Миколаївська обл.
10. с. Кельменці. Хмельницька обл.
11. м. Чернівці
12. м. Болград. Одеська обл.
13. м. Болград. Одеська обл.
14. м. Нова Одеса. Миколаївська обл.
15. м. Болград. Одеська обл.

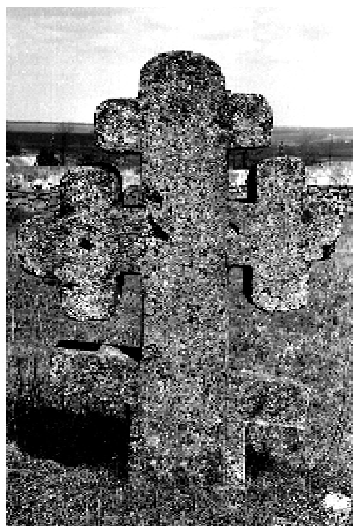
### Кам'яні трилисті підписні хрести в Україні

1	2	3
4	5	6
7	8	9
10	11	12
13	14	15



1. м. Ямпіль. Вінницька обл.
2. м. Херсон
3. м. Херсон
4. с. Михайлівка. Миколаївська обл.
5. м. Херсон
6. м. Ялтушків. Вінницька обл.
7. с. Тягинка. Херсонська обл.
8. Посад Покровське. Миколаївська обл.
9. м. Ялтушків. Вінницька обл.
10. м. Херсон
11. с. Заводівка. Одеська обл.
12. м. Ялтушків. Вінницька обл.
13. м. Болград. Одеська обл.
14. м. Болград. Одеська обл.
15. м. Ялтушків. Вінницька обл.

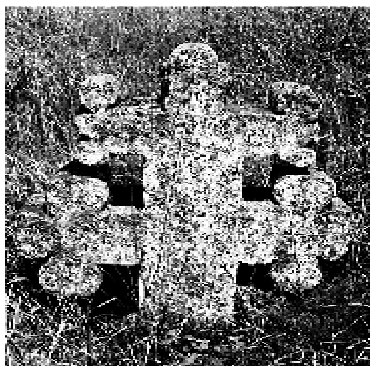
*Миколаївська область  
Хрещаті й трилисті кам'яні хрести XIX – початку XX ст.*



а)



б)



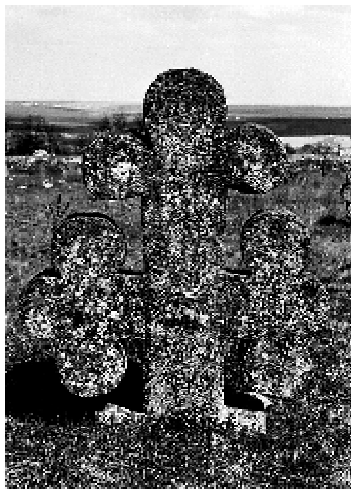
в)



г)

- а) с. Інгулка
- б) с. Ковалівка
- в) с. Христофорівка
- г) с. Ковалівка

*Південь України  
Хрещаті й трилисті кам'яні хрести*



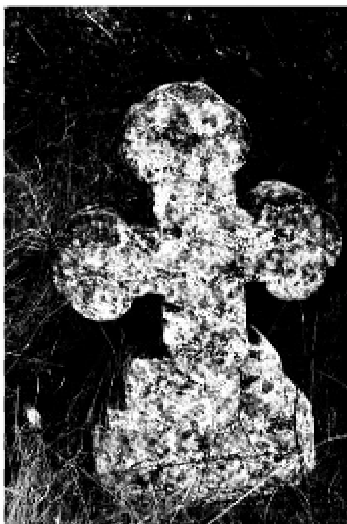
а)



б)



в)



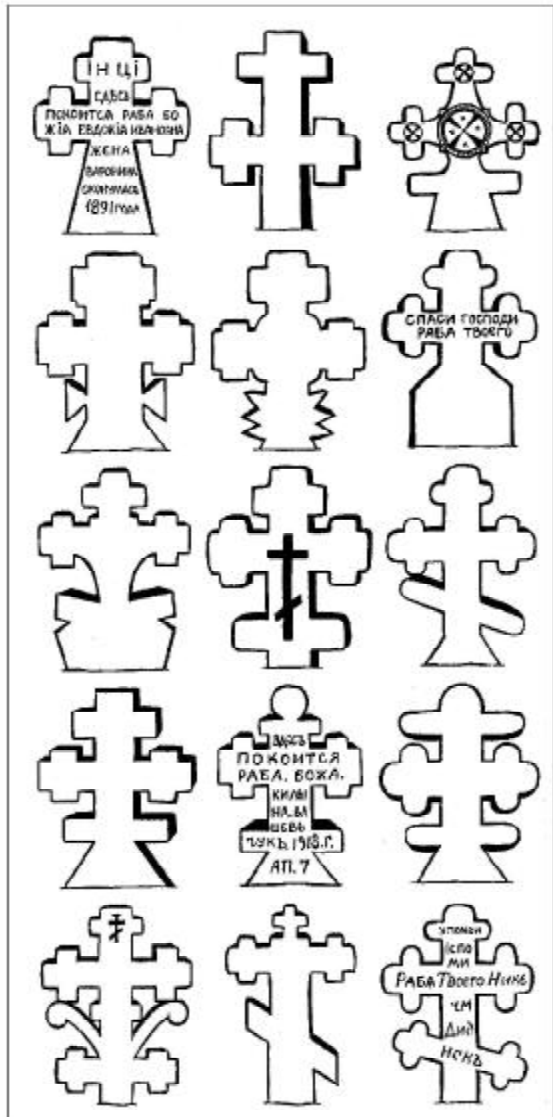
г)

- а, б) с. Інгулка. Миколаївська обл.  
в) с. Усатове. Одеська обл.  
г) с. Велика Корениха. Миколаївська обл.



*Хрещаті кам'яні хрести*

1	2	3
4	5	6
7	8	9
10	11	12
13	14	15



1. с. Інгулка. Миколаївська обл.
2. с. Троїцьке. Одеська обл.
3. с. Михайлівка. Миколаївська обл.
4. с. Козирка. Миколаївська обл.
5. с. Ковалівка. Миколаївська обл.
6. с. Ковалівка. Миколаївська обл.
7. с. Гур'ївка. Миколаївська обл.
8. с. Бормашове. Миколаївська обл.
9. с. Інгулка. Миколаївська обл.
10. с. Пересадівка. Миколаївська обл.
11. с. Інгулка. Миколаївська обл.
12. с. Інгулка. Миколаївська обл.
13. м. Нова Одеса. Миколаївська обл.
14. с. Гур'ївка. Миколаївська обл.
15. с. Інгулка. Миколаївська обл.

Осібно серед лапідаріїв цього типу в Україні стоїть шестиконечний хрест 1793 року «Антон Кременецький» з колишнього козацького поселення Михайлівка (Миколаївська обл.). Висота його близько двох метрів. Нижнє перехрестя ледь намічене, бокові роги схожі на пухлини. Епіграфічна композиція з майже ста тридцятьома літерами гармонійно вмонтована у фасадну площину хреста. Зовнішня форма тексту-епітафії підкреслена різьбленим контуром трилисника. Сприймається як пам'ятник давньо-української кам'яної епіграфіки і класичний зразок трилистого хреста.

Надгробки з Ялтушкова, Ямполя, Браїлова (Вінницька обл.), Заводівки (Одеська обл.), Копичинців, Застінців (Тернопільська обл.) за будовою, пишнотою оздоблення схожі між собою. Кожний з них - це чотирираменний хрест-трилисник, долішня частина якого нагадує архітектурно-декорований східчастий постамент, а горішня - рівноконечний трилистий хрест - скидається на жіночу постать з розкинутими руками. Разом з тим кожний з рівносхожих кам'яних виробів не має собі подібних за характером орнаменталії. Головнє перехрестя, горішний ріг шестираменного трилистого хреста з Посаду Покровське (Миколаївська обл.) прикрашені зображенням усевидячого ока<sup>11</sup> у трикутнику (верхня трійчатка) та різьбленою епітафією «На сем месте погребено тело». Нижня скошена поперечка і долішній кінець не мають оздоб; це типовий хрест-трилисник з багатьох кладовищ Миколаївської і Херсонської областей.

Трилістї чотириконечники з Ялтушкова, Ямполя декоровані, як правило, рельєфними зображеннями розеток, рясно розкиданих на площинах надгробків.<sup>12</sup> Крім того каменярї вирізають на хрестах зображення птаха, серпа, хрестика, серця, вазонів, жіночої постати, Богових ініціалів, космічного дерева тощо. Майже всі надгробки мають епітафії, орнаментальні фігури абстрактного характеру.

Встановлення підписних хрестів на могилах простих людей пов'язане не лише з розвитком в Україні кам'яного будівництва, архітектурним декоруванням, проникненням у народне мистецтво (у тому числі релігійне) сюжетних та епіграфічних мотивів. З'являються підписні рушники, керамічні й дерев'яні тарілі, скрині, килими, витвори рухомої архітектури; останнім селяни присвоюють імена. Поширюється поетичний фольклор, християнські традиції Заходу.

Кам'яні хрести з Ямполя і Ялтушкова споріднюються між собою, як за будовою,<sup>13</sup> так і за орнаментально-декоративними оздобами. В той самий час виділяються серед інших хрестів на Поділлі ті, що мають прикраси на раменах у подібї схематизованих зображень дерев життя, сконструйованих з трьох<sup>14</sup> (вверх-вбоки) галузок, зчеплених знизу прямокутною фігурою - вазоном (м. Ялтушків, Вінницька обл.).

Схожими рельєфними зображеннями вазонного мотиву<sup>15</sup> декоровані краї рамен хреста з Ямполя, хоч подібні три гілочки зібрані в горщику іншої форми. Перехрестя цього лапідарія оздоблено фігурою астріїди, кінці якої завершуються зображенням червінки (кардіїди) вістрям назовні. Перетин<sup>16</sup> брусів хреста з Ялтушкова (Вінницька обл.) причепурений опуклорельєфною шестипроменевою

циркулюючої розеткою, нижче якої вміщена епітафія: «Сей крест сооружен». Кожний з християнських пам'ятників має стрічкове обрамлення по периметру. Повздовжній брус ямпольського хреста розширюється донизу, а стовбур цього хресного дерева має паралельні бокові грані. Обидва надгробки встановлені шипами на архітектурно оздоблених постаменти. Горішній ріг кам'яного трилистого хреста середини XIX ст. з Ялтушкова декорований зарубкою «ІНЦ», бокові рамена мають дещо іншу хризму<sup>17</sup> - «ІНС-ХС». Середохрестя причепурене рельєфним зображенням грецького хрестика у крузі, долішній кінець зберіг літерне сполучення «НКА».<sup>18</sup>

На деяких хрестах з Ялтушкова горішні кінці карбовані рельєфним зображенням таблички,<sup>19</sup> що має вигляд паралелограма, але на відміну від хрестів з Розп'яттям, на них каменярі не видовбувають Христові ініціали. Більш виразною табула виявляється тоді, коли її бокові грані, повздовжній брус паралельні між собою. Сердохрестя таких надгробків прикрашаються, зазвичай, зображеннями хрестика. Форма знаку майже завжди повторює тип кам'яного виробу. Фасадні площини більшості хрестів з кладовища Ялтушків виділяються рельєфною стрічкою по всьому периметру надгробка. Нерідко окрайка перетинає хрест за вертикаллю, виділяючи таким чином його просторово-смыслові зони; останні стають місцем розміщення текстів, орнаментів. Інколи для динамізації композиції пам'ятник уквітчується рельєфною зубчастою стрічкою,<sup>20</sup> формуючи відповідну площину для епіграфічного повідомлення.

Інший трилисник з Ялтушкова прикрашається не лише вивіскою, а й шестипроменевими рельєфними зорями.<sup>21</sup> На перетині брусів вміщене зображення людської фігури у молитовній позі. Голова осяяна<sup>22</sup> пластичним німбом без променів. Довгі шати преподобної особи закривають її ноги, обриваючись шевронами. Нижче зубців починається текст: «Здесь покоится прах». Перед датою кончини бачимо два знаки: літеру «С» і зображення хреста; це може означати смерть, і початок сполучання померлого з Богом. Нерідко горішній кінець такого типу хреста, крім зображення «круга всесвіту», має ще зображення ініціалів Спасителя. Центр пам'ятника оздоблюється рельєфними зображеннями трилистого хрестика або великої шестипроменевої розетки у кружалі, що асоціюється з колесом тортур.

Рамена ще одного трилисника з Ялтушкова орнаментовані квітками-розетками, кожна з яких уподібнюється грибній шапці. Сердохрестя прикрашене зображеннями променистого хрестика латинського типу, долішній край якого майже торкається зубчастого колеса. Долішня частина повздовжнього бруса декорована рельєфною композицією у вигляді гілки на вісім пар листочків, що випростовується з вазона прямокутної форми; всі зображення читаються, як графічно (позитивні зображальні форми), так і пластично (негативні форми). Пам'ятник є втіленням високої майстерності місцевого хрестороба, зразком поєднання форм кам'яної круглої і рельєфної пластики, еталоном взаємодії орнаментально-пластичного мистецтва із християнською символікою.

Кам'яний хрест-моноліт з Ямполья за будовою, зовнішніми формами,

пропорціями, композицією орнаментальних оздоб майже збігається з копичинським (Тернопільська обл.) пам'ятником кінця минулого століття. Проте вони мають і відмінності, породжені місцевими традиціями. В чому вони полягають? По-перше, вінницькі хрести-моноліти мають невисокі (до 40 см.) кам'яні постаменти, у той час як надгробки з Тернопілля складаються з різновисоких хреста й архітектурно декорованого постаменту; епітафії, узв'язку з цим, розміщувались або на корпусі хреста, або на п'єдесталі пам'ятника. По-друге, ці трилисники, маючи спільні орнаментальні мотиви, різняться характером декорування кам'яних площин.

На хресті з Копичинців майстер висікає зображення шестипелюсткових квіток на раменах і горішньому кінці. Ближче до середохрестя знаходимо монограми «ІНЦІ» та «ІС-ХР», а на самому перетині брусів рельєфно випинається зображення хрестика. Нижче символу віри різьбяр примощує знак черви.<sup>23</sup> Долішній кінець хреста прикрашений зображенням біблійного дерева у подібі стовбурця з листям на два боки у тому числі з парою листків-трійчаток. Спирається ця конструкція на об'ємну фігуру півмісяця в положенні рогами донизу.<sup>24</sup> Увінчує дерево квітка такої самої форми, що й на рогах хреста. Композиція з таких прикрас виглядає виразною ще й тому, що тло лицьового боку надгробка офактурено «під зерно», тоді як усі інші зображення мають ретельно шліфовану поверхню. Гладенькою виглядає і стрічка, що обрамляє периметр хреста. Сердохрестя ямпольського хреста декороване негативним зображенням кардіоїди з хрестиком; обрамлене великим, сформованим з абстрактних орнаментальних фігур, кам'яним кружалом. Нижче від головного перехрестя на рівні імітаційного вміщена п'ятирядкова епіграфічна композиція, скомпонована з латинських літер (скорочені польські слова) та арабських цифр. Фасад надгробка по периметру облямований різьбленою лінією, а грані оброблені фасетно.

Пишними пластичними оздобами виділяються трилисті хрести кінця XIX ст. з Чернівецького некрополя. Вертикальний брус одного з них роздвоюється донизу, формуючи перевернутий вилоподібний хрест, а горішній кінець стовбура розходить на три галузки. У цій ситуації повздовжній брус виконує функцію просторово-часового сполучника образів Старозавітного (підніжжя) й Новозавітного (корона) хрестів; сприймається як теургічне знаряддя перевтілення людини в Бога і навпаки. Це ніби символічний кам'яний місток, перекинутий через річище людських пристрастей до життя духовного, пов'язаного з новою вірою. Бокові ребра повздовжнього бруса декоровані хвилями (по дві з кожного боку), що котяться закрутами від долішнього перехрестя до горішнього. Фасад обрамлений рельєфною стрічкою, що перетинає середохрестя Х-подібним зображенням. На кожній з двох ніг надгробка вміщено по хресту в кружалі. Знизу-догори «схвильовано» тягнуться рельєфні пагони хмелю на іншому кам'яному трилиснику з цього самого кладовища. Хрест привертає увагу тим, що має динамічні комбінації різних за силуетами, фактурою символічних фігур. Від перехрестя в усі боки розходяться лінійні рельєфні орнаменти - промені сонця, поєднані в кам'яне

кружало-диск. На гладенькій поверхні, як на *tabula rasa*, вміщені лиш Христові ініціали «INRI».

Ще один хрест з Чернівців декорується дванадцятьма пучками променів - по три на кожному рамені, - що виходять від середохрестя - символу серця Ісусового. Понятійні образи «хрещатий хрест», «трилистий хрест» відтворюють просторове релігійно-магічне сполучення мистецьких образів горизонтально зорієнтованого зліва-направо і справа-наліво бруса, де стикається нове зі старим, грішне з праведним, життя зі смертю і звідки проростає догори трійчаткою (перехрестям) уособлення духовної свободи, зародок Життєдайного Хреста. Трилистий хрест, як доводить хресторобська практика в Україні, є одним з найпоширеніших пам'ятників серед православних українців і греко-католиків, бо ототожнюється за будовою, пластикою і смислами з хрестом-тризубом - символом відродженої державности України.

**Висновки.** У пізнанні кам'яного хресторобства як явища, на відміну від його практики - масиву хрестів, існує подвійна детермінація - об'єктна й суб'єктна, що реалізується, як через суб'єктно-об'єктні, так і через суб'єкт-суб'єктні відношення. Лише різні способи дослідження кам'яного хресторобства, як складової частини української ставрології, дозволяють знайти форми і пропорції етнорегіонального, конфесійного, що входять до складу загальнохристиянського й упроводити в життя способи й результати пізнавальної діяльності. На часі - опанування структури релігійних знань, засвоєння її експліцитних та імпліцитних компонентів, тому що саме вони визначають рівень взаєморозуміння поколінь, структуру наукових знань, загальну культуру.

#### Література:

1. Барсов Н. Крест Иисуса Христа и его изображение // Энциклопедический словарь Брокгауза и Ефрона. - СПб.: Типо-Литография И.А. Ефрона, 1895. - Т. XVIa. - С. 657; илл.
2. Боньковська С.М. До генезису гуцульських нагрудних хрестів; Синкретичні мотиви на гуцульських нагрудних хрестах // Українська хрестологія. Спеціальний випуск Народознавчих зошитів Інституту народознавства НАН України. - Львів, 1997. - С.31-36; ш.; 37-40; іл.;
3. Византийский альбом графа А.С. Уварова. Том I. Вып. 1 с 22 фотокопиями при тексте и атласом с 8 хромолитографиями. - М.: Тип. Э. Месснера и Ю. Романа, 1890. - 107 с: илл.
4. Винклер П.П. Главнейшие типы геральдических крестов // Энциклопедический словарь Брокгауза и Ефрона. Т. XVIa. - М.: Типо-Литография И.А. Ефрона, 1895. - С.654-659; илл.
5. Гнутова С.Н. Крест святой, надежда искупления моего // Творчество. - 1990. - № 12. - С.24-27; илл.
6. Гульга, Арсеній. О типологизации в искусстве // Философские науки. - 1975. - № 2. - С.67-77;
7. Древности русские. Собрание энколпионов, крестиков и образков Б.И. и В.Н. Ханенко. Выш. 2. -К.: Без изд. марки, 1900. - 25 с; Табл. ХУП-XXXII.
8. Жизневский А.К. Описание Тверского музея: С примечаниями Гр. А.С. Уварова. Археологический отдел. - М.: Синодальная Типография, 1888. - С.15-148; илл.
9. История развития формы креста. Краткий курс православной ставрографии. - М.: Альманах «Жизнь вечная», 1997. - 40 с; илл.

10. *Кара-Васильєва Т.В.* Літургійне шитво України XVII-XVIII ст. - Львів: Монастир Монахів Студійського Уставу. Видавничий відділ «Свічадо», 1996. - 231 с; 64 іл.
11. Каталог Собрания Древностей *Графа Алексея Сергеевича Уварова*. Отд. VIII-XI. - М.: Без изд.марки, 1908. - С. 146-197; Табл. I-XX.
12. *Колунык, Гнат.* Народні хрести в Коломиїщині. - Львів: Без вид. марки, 1920. - 15 с.; Табл. I-XXI.
13. *Котович, Иоанн, священник.* Об обычае ставить кресты при дорогах, площадях, на полях и др. открытых местах Северо-Западного края России //Литовские Епархиальные Ведомости. - Вильна, 1870. - № 21. - С.877-891; илл.
14. *Малина В.В.* Кам'яні хрести Півдня України //Образотворче мистецтво. - 1991. - № 4. - С.13-15; іл.; він же. Народне кам'яне хресторобство /Народне мистецтво Півдня України. - Николаїв: Артіль «Художній крам», 2006. - С. 331-388; він же. Кам'яні хрести в Україні та їх прообрази. - Николаїв: Артіль «Художній крам», 2006. - 128 с.; іл.
15. *Мальшевский И.В.* О придорожных крестах //Труды Киевской Духовной Академии. - К.: В типографии Киево-Печерской Лавры. 1865. - № 11. - С.323-428.
16. *Моздир М.І.* «Фігури», придорожні та присадибні хрести в Україні //Українська хрестологія. Спеціальний випуск Народознавчих Зошитів Інституту НАН України. - Львів, 1997. - С.21-30; іл.
17. *Нейхардт А.А.* Происхождение креста. - М.: Сов. Россия, 1975. - 56 с.; илл.
18. *Романов Г.А.* Крест резной. Московский Сретенский монастырь. - М.: ИнфоАрт, 1992. - 206 с.; илл.
19. *Свенцица В. І.* Різьблені ручні хрести XVII-XX ст.: В 2-х частинах. - Львів, 1939; 28 с; 68 іл.
20. *Селівачов, М.Р.* Лексикон української орнаментики (іконографія, номінація, стилістика, типологія). - К.: Редакція вісника «Ант», Ніжин: ТОВ «Видавництво «Аспект-Поліграф», 2005. - XVI, 400 с.; іл.
21. *Спицын, Александр.* Заметки о каменных крестах, преимущественно новгородских // Записки Отд. Русск. и Слав. Археол. Имп. Рус. Арх. Общ. - СПб., 1903. Т.5. - С.203-234; 77 илл.
22. *Станкевич М.Є.* До типології хреста //Родовід. - 1994. - № 8. - С.58-65; іл.
23. Типологія кам'яних намогильних хрестів Південно-західної України /Авт. колектив: *Сапожников І.Я., Слюсар Ю.А., Шувалов Р.О.* //Старожитності Причорномор'я. - Вип. 2. - Одеса: МП «Гермес», 1995. - С. 16-47.
24. *Ульянов А. И.* Русский крест //Наука и религия. - 1998. - № 10. - С. 34-35; илл.
25. *Широцький, Кость.* Надгробні хрести на Україні //ЗНТШ. - Львів, - 1908. - Т 82. - Кн. 2. - С. 10-29; іл.
26. *Шляпкин, Иван.* Древние русские кресты. Кресты новгородские до XV в. неподвижные и нецерковной службы //Записки Имп. Рус. Арх. Общ. Т.7. Вып. 2. - СПб., 1907. - С. 48-84; Табл. 1-X.

### Примітки:

1. Тип (грецьк.  $\tau\psi\lambda\omicron\zeta$ ) – відбиток, форма, зразок, ідеалізована модель.
2. Антонович Є.А., Захарчук-Чугай Р.В., Станкевич М.Є. Декоративно-прикладне мистецтво. - Львів: «Світ», 1992. - С.28
3. Долішній кінець кожного з типів геральдичних хрестів оформлений, частіше, подібно до горішнього й бокових. Нижній кінець намогильного, поклінного, вотивного кам'яних хрестів закопується або покійється в ніші постаменту. Тому ознаками цих і багатьох інших типів хрестів виступають форми завершено видимих рамен. Це стосується ручних, воздвизальних та інших «рухомих» хрестів церковного вжитку.
4. Трипалій крук у давньокитайських міфах персоналізує центральне небесне світило - сонце, а трипала жаба - місяць. Криноподібні, або лілеєподібні хрести дуже рідко

зустрічаються серед кам'яних надгробків в Україні; криноподібні хрести без рельєфного зображення розп'яття ми віднесли до типу хрестів поодиноких форм.

5. Небесна волога зображалась у вигляді трилисників, кринів, гілок хмелю. За правилами карпогонічної магії, земля могла народжувати тільки після скроплення її небесною вологою. У деяких випадках в орнаментальних давньоруських композиціях горизонтальна плетениця води доповнюється кружалами з косим хрестом усередині, нагадуючи солярний знак верхнього ярусу «дерева життя».
6. Нерідко майстри, під опосередкованою дією природи, що пробуджується, творили високомистецькі форми, які не мали прообразів. На думку Б.Рибаківа, трилопатевої й п'ятилопатевої височні кільця з їх витончено вигнутими лопатями, мереживною оторочкою і фігурками тварин - це не ланка плавної еволюції, а повний артистизму злет творчої фантазії художника [*Рибаків Б.А. Язычество Древней Руси.* - М.: Наука, 1988. - С.529]. Майстер не відкидав старого, він переінакшував його.
7. Шляпкін у своїй праці подає зображення одного з п'ятиконечних ромбовидних новгородських хрестів - графіті XIV ст. [Табл.ІІ. Рис.32], криноподібна долішня частина якого теж роздвоєна. Це ніби перевернутий виллоподібний хрест, а з іншого боку - ромбичний, бо верхні його три кінці, за класифікацією П. ф. Вінклера, мають ромбовидні завершення. Такі поєднання різних морфологічних ознак в одному хресті є характеристичною рисою українського кам'яного хресторобства.
8. *Bednarik, Rudolf.* Cintoriny na Slovensku - Bratislava, 1972. - Pp.55, 85, 98
9. Є припущення, що зубці, листя на гілці, інші елементи, з яких формуються крупніші орнаментальні фігури, внаслідок людей, що тримаються один одного в ритуальній церемонії, присвяченій небесному божеству; певно це відголоски дохристиянської міфології східних слов'ян.
10. Можливо трійчасті ручні хрести є розвинутою формою прикарпатських свічників-трійць, поширених в Західній Україні протягом XVIII-XIX ст. за межами церковнолітургійних обшарів, а точніше - в народно-релігійних обрядах. Про морфологію і рівні функціонування таких свічників на Гуцульщині дізнаємося, зокрема, зі збірки Я. Лемика, А. Цибка, на яких посилається М. Станкевич у книзі «Українське художнє дерево» [*Станкевич М.Є. Українське художнє дерево XVI-XX ст.* - Львів: Інститут народознавства НАН України, 2002. - С.305-308].
11. Один з найважливіших християнських символів-знамень. Як міфопоетичний образ, реалізує семантичні опозиції: внутрішній-зовнішній, видимий-невидимий. Пов'язує і розділяє живих і мертвих; живі сліпі стосовно мертвих, а мертві - стосовно живих. Взагалі міфопоетичні символи пов'язуються найчастіше з незримістю. Всевидяче око в інвертованому вигляді виступає і як сонце, вікно, бог, божество, святий дух.
12. Зображення розеток різних типів зустрічається в більшості культур, починаючи з давніх і не споріднених між собою ані релігією, ані територією. Раніше простий грецький хрестик ніби сприймався як звичайна орнаментальна фігура. А кількість променів визначала кількість перехресть; такі фігури називалися подвійними, потрійними хрестами.
13. Інколи здається, що краї ramen у формі трилисника - це усічений або стертий образ хрестоквіткі, що має чотири пелюстки. Така думка виникає, зокрема, при розгляданні срібного чотириконечного угорського пасифікаля XV ст. Тут повздовжній і поперечний складнопрофільні бруси торцями ніби загнуті у напрямі до глядача, формуючи таким чином головний фасад хреста. Кожний з чотирьох його рогів завершується об'ємно-графічною фігурою чотирилисника, хоча самі краї мають форму трилисника (Див.: *Большая иллюстративная энциклопедия древностей.* - Прага, 1980. - С.264. - іл.320).
14. Обов'язкові три паростки - це три рівні дерева життя, три космічні зони Всесвіту. Триголови є Бог. Рослина з трьома галузками символізує родючу силу землі, в яку поховане людське тіло - насінина нового життя, що має прорости через певний час. Число «3» вміщує поняття: народження-життя-смерть; життя-смерть-нове життя

- (відродження); тіло-розум-душу; батька-матір-дитину і т.інш. На хресті таке зображення може сприйматись як містичний шлюб рослин, з якими мав справу на землі Цар Неба.
15. Зображення вазона, за твердженням К. Широцького, прийшло в українське декоративне мистецтво з Ассирії «особлива симетричність складових частин деяких вазонів, спосіб розміщення їх вказують на сліди давньосхідного культу священного дерева. У ранньому християнському мистецтві священне дерево зображається так само як в Індії, Персії - у вигляді розлогої рослини зі схиленими донизу боковими галузками» [*Широцький К. Очерки по истории декоративного искусства Украины. 1. Художественное убранство дома в прошлом и настоящем. - К., 1914. - С. 133-134*].
  16. Усякий центр, а середохрестя особливо (як універсальне вмістище симетрії), випромінює естетичну енергію. Він виключений із теургічних дій хрестороба як творця нової реальності, бо концентрує максимум внутрішніх зв'язків між парами опозицій; є об'єктом Божого погляду, насичується зображенням символів.
  17. У цих структурах Божого імені віддзеркалюється за семантичними ознаками структура самого хреста. Ініціали Обоженної Душі - це зашифровані сторінки життя Богочоловіка серед людей - Страсті Христові. Інколи хризми на хрестах розчленовуються ще на анаграми - окремі літери; таке повідомлення має глибокий сакральний зміст для посвяченого.
  18. На українських кам'яних хрестах XVIII- XIX століть рідко зустрічаються написи: «НІКА», «ЦАР СЛАВИ», «П.Г.» (Пагорб Голгофський), «Г.А.» (Голова Адама), «М.Л.Р.Б.» (Место лобное Рай Бысть - місце розп'яття), «К.Т.» (Хрест, Палиця), «О Н.» (Истинно Суший). Тут, скоріше, хрестороб запозичив давньогрецьке слово з ручних виливаних хрестів, хоча новгородські кам'яні хрести, починаючи з XIII століття, майже всі були «переможні» з «НІКА» на фасаді.
  19. Табличка на хресті - знак вотивного, тобто посвяченого Богу, приношення; набула поширення в Україні з розвитком кам'яного хресторобства та епіграфіки.
  20. Зубці в одну лінію на хресті нерідко тлумачаться як розпрямлена розетка, небесне сонце, промені якого по стовбуру розпросторюються до-низу - в долішній світ.
  21. Зорі-розетки на кам'яних хрестах в Україні мають чотири, п'ять, шість, сім, вісім, дев'ять променів. Деякі вчені не схильні розглядати рівноконечну на шість рогів зірку без круга як орнаментальну фігуру - розетку, вважаючи її визначальним символом іудаїзму. Однак відбиток Соломонової печатки має форму перехрещеної шестиконечної зірки (у давніх мусульман таке зображення вважалося найпотужнішим талісманом), у той час як на українських кам'яних хрестах - це квітка, шість гостроконечних пелюсток якої випростовуються з чітко позначеного геометричного центра.
  22. Тут важко стверджувати, чи голова святителя осяяна Богом, чи вона сама випромінює сяйво. Скоріше голова віддзеркалює небесне, у тому числі сонячне світло. На наш погляд, рельєфна фігура такої форми навколо голови у ритуальному контексті має сприйматись як пластична метафора Сонця, знак Божої ласки, ознака святости ієрофанта.
  23. Одна з орнаментальних фігур циклоїдного характеру. У відповідному середовищі означає любов, волю, пристрасть, духовне начало. Знак серця. Має ще значення осереддя, утроби, нутрової середини.
  24. У Святому Письмі Церква Божа порівнюється з місяцем, тому що вона переймає свої пишності й зоріння від Сонця Правди - Христа. *«Хто це така, що вона виглядає, немов та досвітня зоря, прекрасна, як місяць, як сонце - ясна, як полки з прапорами - грізна?»* [Пісн.: VI. 10]. У Книзі Еклезіястовій змеркле світло сонця, місяця й зірок означають старість. Св. Іван Богослов засвідчує і пророкує через посередництво сонця, місяця страшні прийдешні події у світі, людських долях *«І місто не має потреби ні в сонці, ні в місяці, щоб у ньому світили - слава бо Божа його освітила, і світильник його - Агнець»* [Одкр.: XXI.23]. Небесне світло на хресті означає смерть і відродження. На хрестазі розп'яттям воно має дещо інший зміст, а саме: апокаліптичне провіщення про значення



повноти спасіння, про перемогу кров'ю Агнця «*І знамення велике видно було на небі - жінка (Марія), одягнена в сонце, і місяць під стопами її, а на голові її вінець із дванадцяти зірок*» [Одр.: XII.1]. Зображення півмісяця на хресті трактується нерідко, як видозмінений знак змія, переможеного хрестом. За іншою гіпотезою поєднання хреста з якорем (серпом, лоном) символізує надію. Слід зазначити, що «Літургіка Греко-Католицької Церкви» знак півмісяця рогами донизу тлумачить як «символ побороного поганства» [Див.: Літургіка Греко-Католицької Церкви. - Львів, 1922. - С.28]. Менш переконливою є версія, що зображення півмісяця на долішньому кінці хреста (під ногами уявного Спасителя) - це знак перемоги християнства над ісламом у конкретному регіоні.

*Надійшла до редакції 08.11.2007*