

ТЕХНІКА „АКВАРЕЛЬ”

Жердзицький В.Є., викладач кафедри живопису

Харківська державна академія дизайну і мистецтв

Анотація. У статті розглядаються особливості техніки «акварель» та її історичний розвиток.

Ключові слова: акварель, техніка живопису, живописна основа.

Аннотация. Жердзицкий В.Е. Техника «акварель». В статье рассмотрены особенности техники «акварель» и ее историческое развитие.

Ключевые слова: акварель, техника живописи, живописная основа.

The summary. Zerdzitsky V.E. Technology «water color». In article features of engineering «water color» and its historical development are considered.

Key words: a water color, technology of painting, a picturesque basis.

Постановка проблеми, аналіз останніх досліджень. Свою назву техніка «акварель» одержала від латинського слова *agua* – вода. Протягом століть способи використання акварелі мінялися, відкривалися нові її можливості і прийоми роботи.

Живопис, подібний до акварелі, з домішкою білила був відомий у Єгипті, античному світі, у середні віки в Європі та Азії. У Давньому Єгипті аквареллю виконували зображення на папірусі.

Після винаходу писемності, у багатьох народів світу застосовувалася прикраса чи пояснення рукописного тексту рисунком

і живописом. Так народилася мініатюра в рукописах Індії, Персії, країнах Східної і Західної Європи.

У XV - XVII століттях акварель служила багатьом видам мистецтва: для розфарбовування гравюр, креслень, географічних карт і архітектурних рисунків.

У XVIII столітті акварель була широко поширена, особливо в Голландії і Фландрії, у період розквіту голландського пейзажного живопису, було розкрито її можливості в роботі на пленері, а так само в портреті і побутовому жанрі. Акварель широко використовувалася з різноманітними графічними і живописними техніками.

На початку XVIII століття в Росії одержує поширення мініатюрний портрет, який писали спочатку з живописних оригіналів чи гравюр у різних техніках живопису, у тому числі й аквареллю. Основоположниками російської мініатюри були майстри Оружейної палати Г. Мусікійський і А. Овсов. Пізніше з появою живопису на кісці стали писати з натури акварельними фарбами.

Мініатюра була тісно пов'язана з повсякденним життям, нею прикрашалися скриньки, табакерки, медальйони.

Російські художники XIX століття П. Соколов, К. Брюллов показали широкі можливості акварельної техніки, чудові за легкістю і красою акварелі О. Іванова.

Великий поет і художник Т.Г. Шевченко залишив безсмертну спадщину в образотворчому мистецтві – живопису, графіці, мініатюрі. Учителем, що зробив великий вплив на формування і розвиток таланту Т. Шевченка, був видатний художник К. Брюллов. Поряд з олійним живописом, Т. Шевченко залишив велику кількість робіт у техніці акварелі: «Будинок Котляревського в Полтаві», «Церква Покрова в Переяславі», «Аскольдова Могила», «Золоті ворота в Києві», «Циганка-ворожка», «Марія». Подорожуючи Україною, він написав пейзажі «У Корсуні», «У Черкасах», «У Лихвині». Акварелі Т. Шевченко вирізняються чітким малюнком, виразними силуетами, тонким моделюванням форми.

У XIX столітті розкрилися нові колористичні можливості акварелі в області пейзажу. В Англії було організовано перші виставки творів у цій техніці. Різні стани природи, повітряної перспективи майстерно передавали представники англійської акварельної школи Констебль і Тернер.

У середині XIX століття живописець А. Іст та інші художники починають відокремлювати і виділяти «чисту» акварель в окрему техніку. До цього часу було вироблено певні методи і технічні прийоми, які забезпечують її розквіт і широке застосування.

В другій половині XIX століття в Італії з'являється прагнення до щільного живопису аквареллю, насиченого за кольором, з виявленням багатства рефлексів і колірних тіней, що згодом поширюється по всій Європі.

Знамениті акварелісти К.Россі, М. Фортуні, Р. Бонінгтон, О. Дом'є, Е. Делакруа, А. Менцель, Д. Уїтлер та багато інших залишили зразки високої акварельної майстерності в пейзажі, портреті та інших жанрах живопису.

Багато художників, що жили і працювали в Україні, застосовували акварельну техніку. В. Боровиковський виконував портретні мініатюри на слонової кістці, В. Тропінін, Д. Безперчий, К. Трутовський, С. Васильківський і сучасні художники ХХ сторіччя оспівували красу рідного краю.

Ціль статті — розглянути особливості техніки і технічних прийомів акварельного живопису.

Основні результати. Акварель завжди приваблювала живописців легкістю, прозорістю і яскравістю фарб, рухливістю і свободою роботи пензлем. Основною особливістю акварельних фарб є їхня велика прозорість. Це єдина живописна техніка, що цілком обходиться без білила. Колірний шар повинен бути тонким і пропускати через себе промінь світла, інакше неможливо домогтися насиченості і звучності кольору, що так вигідно відрізняє акварель від інших технік.

Папір, просвічуючись крізь колірний шар, замінює білу фарбу. Якщо акварель змішувати з білилами, вона втратить характерну для неї прозорість. Для досягнення враження найвищої світлоти у відблисках відповідні ділянки паперу залишаються цілком білими чи з мінімальною кількістю фарби.

Акварельні фарби належать до числа лесирувальних фарб, нижні шари яких просвічують крізь верхні. Якщо прозорий шар червоної фарби пролесирувати жовтою, то вийде жовтогарячий колір, причому він буде значно відрізнитися від кольору, складеного з тих же фарб на палітрі і покладених в один шар на папері. При повторних перекриттях необхідно враховувати характеристику нижнього шару.

Акварельні фарби зручні і прості у вживанні і наносяться на папір тонкими шарами, при висиханні – висвітлюються і трохи втрачають насиченість, швидко сохнуть. Акварель, на відміну від інших технік, майже не допускає виправлень і переробок. Новими перекриттями не можна виправити неправильно узяті фарби, темне місце не можна висвітлити, а брудне – не можна зробити яскравим.

У техніці акварелі можливо вести роботу від світлого до темного. У першому шарі зображувані предмети покривають слабким розчином фарб, що відповідають світлосилі у світлових частинах поверхні, потім наносять півтіні і рефлекси. Наступні колірні прокладки визначають і ліплять форму в півтонах і рефлексах, закінчують предмет – групою тіні. Тінь не повинна бути занадто темною, вона повинна мати прозорість.

Своєрідність акварельної техніки полягає в граничній вологості пензля. Він повинен максимально набирати фарбу з водою, яка ніби сама розтікається по поверхні, а пензель тільки розподіляє її по місцю, тому досить часто основу розташовують під кутом з нахилом у 30°. У деяких

випадках роботі варто надати горизонтального положення, у залежності від того, якою фарбою наноситься мазок і передбачуваний технічний ефект колірною шару.

Напрямок мазків залежить від характеру форми. Можна писати і напівсухим пензлем по зернистому папері. Якщо мазок покладено на місце і він правильно визначає форму, він є гарним засобом передачі природи. Напівсухий пензель в акварелі застосовують у край рідко, як правило, для виконання деталей і досягнення яких-небудь особливих ефектів, видалення непотрібного затьоку.

Можна виділити три основних способи роботи аквареллю:

1. Робота лесировками по сухому паперу і багатошарово, виконуючи перший колірний шар дуже легко, значно слабкіше і прозоріше, ніж у природі, поступово наносяться шар за шаром, і досягається необхідна глибина і насиченість тону.

2. Нанесення колірною шару по сухому папері «аля-прима», визначаючи колір на повну силу дрібними мазками, створюючи ним плавні переходи відтінків за рахунок правильно знайденого кольоротону для кожного мазка.

3. Робота з вологого паперу, відразу вирішуючи загальний тон, коли мазок більш-менш втрачає свої обриси.

Останній технічний прийом найбільш складний. Вірно визначити і відчувати потрібний ступінь вологості паперу можливо за наявності певного досвіду роботи в цій техніці. Робота на занадто вологому і пористому паперу може послабити насиченість кольору.

У техніці «аля-прима» звичайно виконуються короткочасні етюди в один шар і відразу в повну силу насиченості фарб. У деяких випадках колірний начерк можна робити без попереднього рисунку олівцем, а відразу намічаючи пензлем основні силуети. Працювати аквареллю в техніці «аля-прима» значно суужніше, ніж олійними фарбами, тому що складніше вносити уточнення, а фарба після висихання змінює колір. Виконання окремих деталей на білому папері в акварельній техніці вимагає досвіду і навички. При невеликому досвіді роботи в цій техніці краще поєднувати перші два способи, виконуючи роботу на сухому папері.

Часто можна побачити використання всіх трьох способів в одній роботі, у залежності від того, яким прийомом, можливо виконати одну чи іншу деталь зображення. Туман і далекий план краще писати по мокрому паперу, камені, дерева й інші елементи першого плану – легше по сухій поверхні. (Рис. 1, 2).

Суміші прозорих і непрозорих фарб не мають прозорого кольору, тому їх варто брати в повну силу. Якщо такими сумішами перекривати папір кілька разів, то виходять брудні півтони, у той час як суміші прозорих фарб і світлі тони допускають значно більшу кількість шарів і не дають бруду.

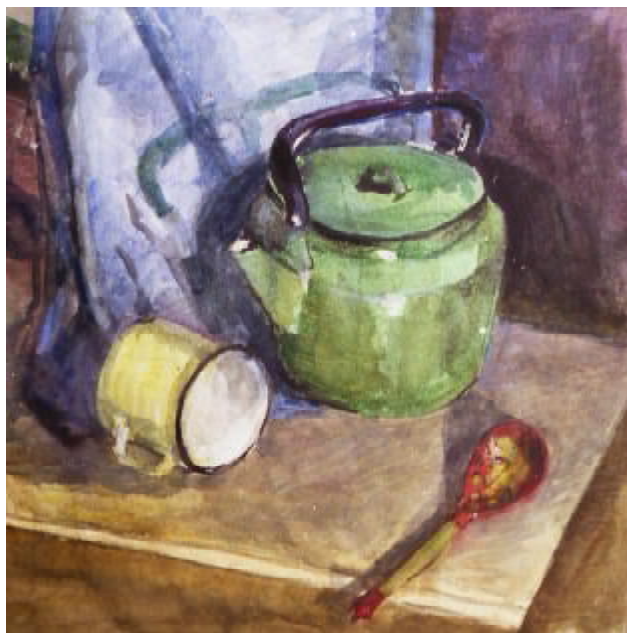


Рис. 1. Учебная работа



Рис. 2. Учебная работа

Для акварельних робіт краще застосовувати грубозернистий і щільний папір. Зерно паперу сприяє кращому відображенню світла, колір набуває більшої кількості відтінків. Живопис на гладкій поверхні виглядає сухим і монотонним. Велике зерно паперу краще виявляє предмети першого плану, їхні різні фактури й освітленість предметів.

На гладкій (глянцевої) поверхні паперу акварель не лягає рівним шаром, «стікає», що ускладнює ведення роботи.

У деяких випадках, для досягнення яких-небудь технічних ефектів при роботі з вологого паперу, для акварельного етюд застосовується нещільний папір, якій усмоктує фарбу.

Найбільш придатною основою є ватман з фабричною маркою «Гознак», що добре вибілений і менш інших сортів піддається пожовтінню від часу, спеціальні папери для акварелі «Торшон», «Ясна шкаралупа», «Енгр» та ін.

Пензель для живопису акварельними фарбами повинен бути м'яким і разом з тим пружним, мати круглу форму і набувати при змочуванні у воді вигляд конуса з гострим кінчиком. Кращі пензлі – колонкові, але застосовуються так само білячі, тхорячі, борсукові, а так само пензлі з вушного волосу домашніх тварин.

Роботу пензлем в акварельному живопису продиктовано самою технікою акварелі, вона вирізняється специфічними прийомами, властивими роботі тушшю і водяними фарбами, а в деяких випадках і темпері. Рух пензля більш м'який і не може повторити всіх можливостей мазка, які притаманні фактурі живописного шару олійних фарб.

На відміну від олії і темпері, де робота виконується частіше плоскими пензлями і тільки деякі деталі круглими, в акварелі часто вся робота виконується одним круглим пензлем, можливо використовувати і плоскі м'які пензлі, але застосування їх обмежене самими прийомами акварельного живопису, у якому необхідну форму мазка легше виконати круглим пензлем.

Експонують акварель звичайно на паспарту і під склом, що не тільки охороняє роботу від руйнування, але і надає великої звучності і глибини кольору, відіграючи роль, аналогічну ролі лаку в олійному живопису.

Висновки. Загальний тон робіт, виконаних аквареллю, як правило, більш світлий, ніж у олійному і темперному живопису, завдяки більшій прозорості всього живописного шару.

Література:

1. Беда Г.В. Живопись и ее изобразительные средства. Учебник для вузов. М.: Просвещение, 1977.
2. Йогансон Б.В. О живописи. М.: Искусство, 1960.
3. Смирнов Г.Б. Живопись Учебное пособие для студентов. М.: Просвещение, 1975.

Надійшла до редакції 28.03.2007