

## ТЕХНИКО-ТЕХНОЛОГИЧЕСКОЕ СВОЕОБРАЗИЕ ВЕТКОВСКИХ ИКОН «СПАС НЕРУКОТВОРНЫЙ»

Коваль О. А., аспирант кафедры истории и теории культуры  
Харьковская государственная академия дизайна и искусств

**Аннотация.** В статье изучаются технико-технологические свойства ветковской живописи на примере икон «Спас Нерукотворный».

**Ключевые слова:** Спас Нерукотворный, убрus, Ветка.

**Анотация.** Коваль О. А. Техніко-технологічна своєрідність ветковських ікон «Спас Нерукотворний». Стаття присвячується вивченню техніко-технологічних рис ветковського живопису на прикладі ікон «Спас Нерукотворний».

**Ключові слова:** Спас Нерукотворний, убрus, Ветка.

**Annotation.** Koval' O. A. **Techis-technological originality icons of Vetka «Spas Nerucotvorny».** This article is devoted the study of techis-technologie qiaters the paint of Vetka as example the icon «Spas Nerucotvorny».

**Key words:** Spas Nerucotvorny, ubrus, Vetka.

**Постановка вопроса.** Восполнение недостатка информации о технико-технологических свойствах ветковской живописи.

**Анализ последних исследований и публикаций.** В книге «Ветковская икона» Г. Г. Нечаевой [4] опубликована одна икона «Спаса Нерукотворного» (рис. 4), находящаяся в Ветковском музее народного творчества. В книге нет иконографического описания и исследований о технике ее исполнения, имеется только место и время ее создания.

**Цель исследования.** Введение в научный оборот открытых ветковских икон «Спас Нерукотворный».

**Основная часть.** В частной коллекции города Харькова находятся две старообрядческие иконы «Спаса Нерукотворного», неизвестной иконописной

школы, но по технике очень напоминающие Ветку. Представим их описание. Икона (рис. 1) написана на доске размером 45х39,5, порода дерева — ольха. Доска состоит из трех досок, скрепленных между собой двумя сквозными, врезными встречными шпонками. Тыльная сторона покрашена в темно-коричневый цвет. Паволока представляет собой плотную льняную ткань простого полотняного переплетения. Левкас покрыт листовым золотом по всей поверхности. Лик Спасителя окружен золотым нимбом с монограммами. Форма лика овальная, немного вытянутая и заостренная книзу. Это еще больше подчеркивается формой бороды, которая заканчивается двумя четкими уголками. Голова обрамлена аккуратно уложенными волосами, разделенными посередине пробором и заплетенными в косы с обеих сторон. Исполнение инкарната (личное письмо): темно-оливково-коричневая санкирь и сильное высветление в охрениях. Рисунок подчеркнут темно-коричневой краской по форме бровей, век, зрачков, по форме крыльев носа и по внутренней стороне усов. Такая почти линейная прорисовка темной краской придает лику Христа выражение строгости и сосредоточенности. На губах тот же коричневый пигмент, но с добавлением красного. Лик представлен на ткани (убрусе), которую с двух сторон держат ангелы в красных одеждах, крылья выполнены в технике черновой орнаментальной росписи по листовому золочению, характерной для ветковских иконописцев. Плат ниспадает мягкими складками вниз, он написан тем же колером, что и фон (охрой), но с добавлением в него белил (совсем немного). Обводка и прорисовка складок выполнена вишневой краской тоже в разбеле. Убрус богато украшен по всей поверхности крупными золотыми бутонами роз с лепестками. Сначала был процарапан рисунок по левкасу с использованием точечного орнамента, затем поверхность левкаса золотилась. Потом делалась заливка краской, а декоративные элементы (бутоны цветов) процарапывались до золота. По полям иконы справа и слева представлены святые по четыре с каждой стороны. Первые два в ряду изображены по колена, а остальные в рост. Справа, сверху вниз архангел Михаил, св. Кирик и Улита, пр. Петр и пр. Онуфрий. Слева, св. Лаврентий, в. Мина, св. Логин, митрополит Петр. Основная надпись «Нерукотворный образ» находится вверху, выполненная лаком с добавлением коричневой краски. Окантовка внутренней и внешней рамочки обведена красным и зеленым цветом.

Вторая икона (рис. 2), находящаяся в частном собрании города Харькова, имеет размер 54х43,5 и также написана на золоте. На ней лик Спасителя изображен крупнее, а предстоящие ему святые по полям отсутствуют. Два ангела держат развернутый плат, на котором изображен святой лик, окруженный золотым нимбом. Здесь личное письмо напоминает основным приемом выполнение инкарната на первой иконе. Тот же прием оливково-коричневого санкиря и сильные высветления в охрениях, но тут высветления гораздо более сильные, они и шире по форме, и белила в охру добавлены в больших количествах. За счет этого живопись кажется более размытой, разбеленной и мягкой. Основная



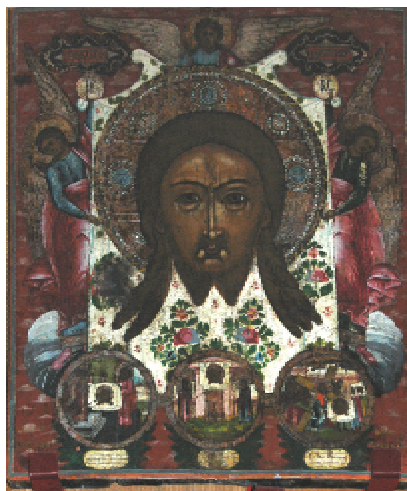
*Рис. 1. Спас Нерукотворный. Частная коллекция, г.Харьков*



*Рис. 2. Спас Нерукотворный. Частная коллекция, г.Харьков*



*Рис. 3. Спас Нерукотворный. Ветковский музей народного творчества*



*Рис. 4. Спас Нерукотворный. Ветковский музей народного творчества*

обводка выполнена охрой с коричневым, она не такая темная и контрастная, как на иконе (рис. 1), поэтому взгляд у Спасителя спокойный и умиротворенный. Белая ткань украшена так же, как и на иконе (рис. 1), крупными и мелкими розанами с листьями, только здесь орнамент выполнен яркими красками: красными, лиловыми, вишневыми, сиреневыми, зелеными. По форме и рисунку цветы имеют много сходства с золотыми розами на иконе (рис. 1). Даже если сравнивать отдельные лепестки и форму стебля, они имеют небольшие отличия. Окантовка священного плата золотая, выполненная способом точечного орнамента по левкасу. Одежды ангелов написаны киноварью с последующим соскабливанием краски методом «цировки» до поверхности позолоты. Крылья выполнены в технике орнаментальной росписи по золоту черной краской, напоминающей черную наводку по металлу. Нимб и монограммы обведены красной краской с белым контуром.

Икона (рис. 3) «Спас Нерукотворный», находящаяся в Ветковском музее народного творчества, также как и предыдущие, написана на золоте. На темно-зеленом фоне два архангела и херувим держат убрис со святым ликом. Ткань светло-голубого цвета украшена золотыми розами, процарапанными острым предметом по красочному слою до золота. В нижней части иконы изображены три круглых медальона, в которых прочитывается иконография «Нерукотворного Образа». Справа представлено действие, когда «Спаситель повелел принести воду, умыть пресвятое лицо и оттереть поданным Ему убрисом четверчастным и на убрисе том изобразилось божественного лица пресвятое подобие». [3, с. 16] Слева, Едесский царь получает от Господа святой плат и исцеление «Авгарь исцелился возложением на него руки во имя Иисусово и обратился ко Христу весь народ этого царства» (3, с. 15). В третьем медальоне, расположенном по центру, изображение святого убриса, помещенного царем над городскими воротами в специальном углублении с надписью «Христе Боже, всяк уповай на тебя, не постыдится» [3, с. 16]

Перейдем к личному письму, техника исполнения инкарната характерна для ветковских слободских иконописцев. Лик Спаса написан мягкими плавями с сильным высветлением в охрениях по теплomu оливко-коричневатому сангирию. Волосы разделены посредине и спускаются вдоль головы справа тремя, а слева двумя волнистыми от ушей густыми косами, состоящих из пышных прядей. Черты лика строгие и спокойные. Ровные дуги бровей, большие глаза, чуть прикрытые веками. Тонкий, немного удлинённый нос и небольшие губы, нижняя слегка припухлая и маленький подбородок. Т. Е. Гребенюк, изучая технические приемы ветковских мастеров, пишет в своей статье: «Отличительная черта икон ветковской традиции-сильные высветления вокруг рта и подбородка, три световых точки и характерная форма верхней губы, нависающей над нижней, припухлые половинки нижней губы». [2, с. 389]

Колорит в иконе (рис. 3) построен на тонких и многообразных цветовых сочетаниях, в нем доминируют яркие насыщенные теплые цвета. Присутствуют

различные оттенки красных: пурпурные, вишневые, а также охры и синий. На иконе фоновым является яркий зеленый цвет, располагающийся между холодным светло-голубым (цвет плата) и теплым красным, представляя собой равновесие и покой.

Еще одна ветковская старообрядческая икона «Нерукотворный Образ» (рис. 4) находится в Ветковском музее и опубликована в книге Г. Г. Нечаевой [3]. По своей иконографии она напоминает икону (рис. 3), которая отсутствует в книге Г. Г. Нечаевой, но находится в экспозиции. На ней также присутствуют два архангела и херувим, а внизу три медальона. Икона (рис. 4) отличается от предыдущих необычностью колорита. Он построен на ярких контрастных пятнах и по тону и по цвету. На пурпурном фоне ярким белым пятном изображен убрus, на нем лик Спасителя, написанный в темных красках. Тон санкиря и охрения сближены, так как сангирь писалась темно-коричневой краской, предположительно умброю, а охрение выполнялось темной охрой между охрениями. Плат украшен растительным орнаментом, вишневыми и голубыми цветами с обилием зеленых листьев. Одежды ангелов розово-вишневого цвета, по светам с добавлением белил, а фон украшен небольшими бело-розовыми облаками.

Все эти четыре иконы объединяют ряд технико-технологических и иконографических черт. Технологические характерные особенности выражаются во всех материалах, из которых изготовлены эти иконы. Перечислим их. В качестве досок для икон использовалась ольха. Это дерево мягкой породы, которое сильно подвержено воздействию жучка-точильщика. Доски бесковчежные, шпонки врезные, сквозные, встречные. Паволока льняная. Имеется наличие графы по левкасу. Рисунок сначала был нанесен посредством процарапывания острым предметом по левкасу, иногда с использованием точечного орнамента, а затем левкас был позолочен сусальным золотом. Декоративные элементы или пробела на одеждах проскробались тонкой костяной иглой поверх краски до золота. Также в этих иконах присутствует орнаментальная роспись по золоту черной краской, напоминающей черную наводку по металлу, характерную именно для ветковской школы. Краску для таких росписей затирали на вареном масле со скипидаром или терпентином. Одной из особенностей Ветковской школы является сочетание канонических черт с элементами наивно-реалистической живописи. Это одновременное совмещение в иконе «живоподобного» пейзажа с традиционным письмом в личном. Применение описанных техник свидетельствует о непосредственной преемственности между ветковскими иконописцами и художественными традициями Царской мастерской, поволжских, белорусских и украинских мастеров. Во всех четырех исследуемых иконах присутствуют основные ветковские мотивы, что делает их похожими друг на друга. Это цветы, розы и розовые букеты – «розаны» крупные и мелкие, а также ветви с листьями. Ветковцы, иконы которых отличает повышенная декоративность, любили использовать орнамент именно растительного характера. Они воспринимали это многоцветие как образ Эдемского сада, отражающий чаяния Небесного Иерусалима.

Общий колорит икон теплый, он состоит из ярких насыщенных цветов. Основные присутствующие пигменты – красный, пурпурный, вишневый, сиреневый, лиловый, зеленый и синий.

Во всех четырех исследуемых иконах традиция исполнения инкарната восходит к византийскому средневековью техникой «плави». Санкирь выполнена теплой оливково-коричневой краской, где-то более темная, где-то более светлая, но состав один. Пласти нанесены светлой охрой с добавлением белил. Отличительная особенность присутствует у всех ликов, сильные высветления вокруг рта-подбородка, три световых точки и характерная форма верхней губы, нависающей над нижней, которая припухлая и как бы раздвоена.

Опушь двухцветная сине-зеленая с красным, внутренняя рамка написана тонкой белой линией. Нимб описан красным цветом и рядом часто белый контур.

**Выводы:** При наличии большого количества общих выше перечисленных черт на всех четырех иконах можно с уверенностью утверждать, что две иконы «Спас Нерукотворный», находящиеся в частном собрании города Харькова принадлежат ветковским иконописцам.

**Дальнейшие исследования** предполагают изучение технико-технологических свойств ветковской иконописи и введение в научный оборот открытых ветковских старообрядческих икон.

#### Литература:

1. Брюсова В. Г. Русская живопись XVII века. — М., 1984.
2. Ветковский музей народного творчества. — Минск, 2001.
3. Гребенюк Т. Е. «Художественное своеобразие ветковских икон. Технико-технологический аспект»; «Мир старообрядчества» Вып. 4. Живые традиции: Результаты и перспективы комплексных исследований. Материалы международной научной конференции. — М.: (РОССПЭН), 1998.
4. Кондаков Н. П. «Иконография Господа Бога и Спаса Нашего Иисуса Христа» Паломник. — М., 2001.
5. Нечаева Г. Г. «Ветковская икона» Четыре четверти. — Минск, 2002.