

# ХУДОЖНЯ КЕРАМІКА ЄВРЕЙСЬКОЇ ГРОМАДИ ГАЛИЧИНИ ХІХ – ПОЧАТКУ ХХ СТ.

**Левкович Н. Я.**

**Анотація.** У статті розглянуто особливості розвитку художньої кераміки єврейської громади Галичини. Виділено основні центри, характер організації виробництва. Проаналізовано асортимент виробів, їх декоративне оздоблення. Окрему увагу зосереджено на виробах ритуально-обрядового призначення: тарілках для седеру, посуді для маці, ханукальних свічників.

**Ключові слова:** єврейська кераміка, тарілка, свічник, орнамент, Галичина.

**Аннотация.** Левкович Н. Я. Художественная керамика еврейской общины Галиции XIX – начала XX ст. В статье рассмотрены особенности развития художественной керамики еврейской общины Галиции. Выделены основные центры, характер организации производства. Проанализированы ассортимент произведений, их декор. Отдельное внимание сконцентрировано на произведениях ритуально-обрядного назначения: тарелках для седера, посуде для мацы, ханукальных подсвечниках.

**Ключевые слова:** еврейская керамика, тарелка, подсвечник, орнамент, Галиция.

**Annotation.** Levkovich N. Ya. Art ceramics of Jewish community of Galichina in XIX - the beginnings XX century. The features of development of the Jewish ceramics of Galichina are analysed in the article. Basic centers, features of organization of production, are selected. The assortment of works and their is analysed. Attention is concentrated on works of the sacral setting: seder plate, matza container, candlesticks.

**Keywords:** Jewish ceramics, seder plate, candlestick, decorative pattern, Galichina.

## **Вступ**

**Постановка проблеми.** Художні промисли єврейської громади Галичини ХІХ – першої третини ХХ ст., зокрема кераміка, становлять окрему і надзвичайно важливу сторінку в розвитку декоративно-ужиткового мистецтва України. Водночас більшість творів, пам'яток культового, ритуального,

побутового призначення осіли в запасниках та фондах музеїв, не отримали достатньої популяризації, наукового опрацювання і навіть елементарної атрибуції. Штучне виокремлення творів єврейського мистецтва з українського мистецтвознавства призводить до втрати цілісності сприйняття загальної картини розвитку образотворчого та декоративно-ужиткового мистецтва, значного пласта культурної спадщини. Довготривале побутове використання, крихкість матеріалу кераміки, а інколи і не достатньо висока якість випалу черепка не сприяли якісному збереженню предметів. Таким чином, сьогодні тільки в окремих музейних збірках, зокрема в музеї Етнографії та художнього промислу НАН України (Львів), Музеї релігії (Львів) знаходяться розрізнені експонати художньої кераміки єврейської громади Галичини.

**Аналіз досліджень і публікацій.** Питання популяризації та наукового опрацювання художньої кераміки єврейської громади Галичини XIX – XX ст. постало ще на початку XX ст. Одним з перших до нього звернувся Максиміліан Гольдштейн, видатний науковець, колекціонер, популяризатор іудаїки Галичини. Саме завдяки діяльності М. Гольдштейна у колекціях музеїв Львова сьогодні знаходяться твори фабрик Любичі Королівських, Потелича, Глинська, Лагодова, Сасова та інших. Впродовж короткотривалого часу в першій третині XX ст. колекціонеру вдалося сформувати значну збірку єврейської кераміки, зібрати розрізнені дані про заснування фабрик, їх власників та орендарів, а також опублікувати каталог власної колекції «Культура і мистецтво євреїв на землях польських. Збірка Максиміліана Гольдштейна» [1]. Саме у 30-х рр. XX ст. поживляються дослідження єврейського декоративно-ужиткового мистецтва. На шпальтах варшавських, краківських, львівських газет систематично публікуються статті, присвячені культурі та побуту євреїв тогочасної Польщі. Зокрема Вацлав Гусарський у статті «Народне єврейське мистецтво» [2], опублікованій у популярному виданні «Тижневик ілюстрований» зазначає, що «існувала в Любичах Королівських фаянсова фабрика створена 1840 року, діяла вона до 1911 року, її власниками і працівниками були місцеві євреї. Ця фабрика виробляла продукцію для задоволення потреб єврейської громади, особливо твори релігійного та обрядового призначення. Серед орнаментальних мотивів тих фаянсів: квіти і пташки, що за духом близькі до польської народної кераміки». У статті «Єврейське мистецтво Східної Європи» також коротко подано факти з заснування мануфактури у Любичах Королівських, стислу інформацію про власників та орендарів, наведено ілюстрації продукції фабрики, зокрема седерний посуд, щоденні тарілки [3]. Стаття «Єврейські художні промисли» [4] присвячена виставці єврейських мистецьких промислів в Музеї мистецького промислу у Львові. У даній статті зазначено, що єврейські ремісники, затиснуті в гетто, позбавлені можливості приймати участь у цеховому житті міста, виконували твори не тільки для єврейської громади, але і для інших «шляхтичів», однак у ці твори вводили традиційні для єврейського мистецтва елементи декору, орнаменту. В ілюстративному ряді, що доповнює текстову частину, запропоновано два вироби фаянсової майстерні

в Любичах Королівських, зокрема традиційних: пасхальний посуд для седеру та ханукальний світильник. На жаль, у статті не висвітлено діяльність керамічної мануфактури, та й узагалі кераміці відведено дуже скромне місце. Провідне місце у вивченні декоративно-ужиткового мистецтва євреїв України, зокрема художньої кераміки, належало доктору мистецтвознавства Фаїні Петряковій. Однак більшість доробку вченої залишилася у розрізних рукописах, неопублікованих доповідях конференцій. Монументальне дослідження діяльності М. Гольдштейна, здійснене Ф. Петряковою у 90-х рр. XX ст. залишається у рукописі і знаходиться у видавництві «Центр Європи» (Львів). Ф. Петряковій належить виступ на конференції Інституту юдаїки в Києві на тему «Любичі Королівські: центр єврейського фаянсового виробництва в Східній Галичині. Друга половина XIX – початок XX ст.». Однак низка статей та розвідок першої третини XX ст., діяльність численних дослідників другої половини XX ст. залишають єврейську кераміку Галичини мало вивченою. Поза увагою науковців опинилися вироби потелицького, лагодівського, сокальського гончарних осередків, та й дослідження фабрики у Любичах Королівських мають характер короткого повідомлення, фрагментарної згадки.

**Результати дослідження.** Здійснюючи аналіз численних архівних матеріалів, публікацій першої третини XX ст., наукових досліджень сучасності, присвячених вивченню традиційних єврейських ремесел та художніх промислів Галичини можна відзначити, що єврейських майстрів на підставі віросповідання не допускали до цехових організацій [5, 99]. Майстри, що працювали поза цехами, традиційно називалися партачами, але їх вироби не поступалися за якістю та художніми особливостями продукції цехових майстрів. Однак протистояння між ними було доволі сильним, адже збільшувалася конкуренція, а великі міста втрачали прибутки від ринкового збуту. Допуск євреїв до цехів став можливий тільки у останній третині XVIII ст., особливо після проголошення Патенту толерантності імператора Австро-Угорської імперії Йосиф II. В частині 5, параграфах 31 – 40 євреям було дозволено вільно займатися торгівлею та ремеслами [6, 98, 100]. Цехових майстрів зобов'язали брати на навчання іудеїв, записувати їх як підмайстрів, учнів у цехові книги, а також видавати їм свідоцтва про закінчення навчання. Але зміни, що відбулися в реорганізації середньовічних цехових угруповань у кінці XVIII ст., надзвичайно швидко втратили своє значення, адже саме в цей період спостерігається активний перехід до нових форм виробництва, зміни загальної структури промисловості.

Серед найпоширеніших єврейських ремесел у XVII – на початку XIX ст. були споживчі професії, зокрема пекарі, різники, шевці, ткачі, гартувальники тощо. Слід відзначити, що виробами, створеними єврейськими майстрами, традиційно користувалися і не іудеї. Часто майстри-євреї займали чільне місце в торгівлі, а їх продукція користувалася значною популярністю. У переліку ремесел, якими традиційно займалися євреї, слід виділити ювелірів, мідників, бляхарів, шевців, палітурників, ткачів, кушнірів, миловарів, різників,



*Фаянсові вироби фабрики в Любича Королівській. Кінець XIX ст.*

пекарів. Однак надзвичайно рідко зустрічається інформація про майстрів гутників, живописців, а також гончарів. Пояснити це можна тим, що гончарні майстерні знаходилися здебільшого в місцях існування покладів придатної глини, а саме в численних містечках та селах Галичини, що в переважній більшості належали польській шляхті. Євреї ж здебільшого були орендарями гончарень, які випускали продукцію широкого вжитку. Більшість угод про оренду майстерень була усною, не підкріпленою документально. Таким чином, в архівних матеріалах, зокрема звітах промислових комісій кінця XIX – початку XX ст. відсутні дані про орендування виробництва, майстрів тощо. В окремих випадках збереглися свідчення про масштаби виробництва, матеріально технічну базу, регіони збуту, інколи про асортимент виробів, його декоративні особливості. Точні відомості про гончарів євреїв дотичні тільки до майстерні в Любичах Королівських.

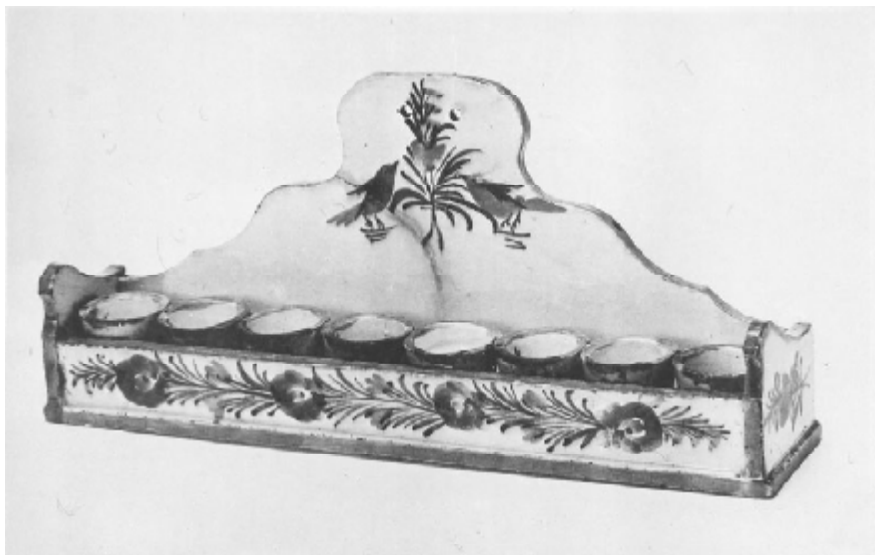
Керамічне виробництво – одне з найбільш традиційних і добре розвинених ремесел Галичини. Гончарні осередки знаходилися в низці міст та селищ, зокрема в Белзі, Галичі, Глинську, Золочеві, Жовкві, Любечі Королівській, Львові, Потеличі, Пліснеську, Старому Самборі, Сокалі, Стрию та інших. Зростання кількості гончарних майстерень та майстрів ще у XVI – XVII ст. у численних населених пунктах регіону спричинило появу окремих цехових організацій, розширення ринку збуту продукції. Окремі цехи гончарів були у Львові, Сокалі, Самборі, Любичі Королівській, Потеличі, Яворові. Значні обмеження, що накладалися на цехові організації, а саме чітка регламентація кількості членів, контроль продажу виробів у чітко відведених місцях та у певні дні [7, 113] привела до появи великої кількості позацехових майстерень у яких, безперечно, працювали майстри євреї. Поряд з традиційним для регіону кухонним і столовим посудом виконувалися і твори призначенні виключно для єврейської громади: ханукальні свічники, посуд для святкування песаху, тарілки з вітальними написами виконаними на мові ідіш. У XIX ст. відбувається перехід до нових технологій виготовлення кераміки, з'являється низка фаянсових майстерень. Попри зменшення кількості гончарних осередків, окремих майстерень зростає кількість та, що важливо, якість продукції. У 1890 р. в Галичині було зареєстровано 496 керамічних майстерень [8, 10, 11], що вповні забезпечували своєю продукцією місцеве населення, а значну частину експортували. Водночас у кінці XIX ст. спостерігається втрата індивідуальності у творчій манері окремих осередків, виробництво стає більш масовим.

Провідним центром єврейського керамічного виробництва в Галичині була фабрика в Любичах Королівських. В літературних джерелах зустрічається назва поселення Любичі Королівські, Любичі, Любича Княжа, Любича Камеральна, загалом всі ці назви стосуються одного, доволі великого поселення – містечка з присілками, на півдорозі від Жовкви до Белза. Місцевість Любичі Королівські в першій половині XIX ст. належала Людвіку Зелінському, правдоподібно, що саме він і заснував фаянсову фабрику, що згодом перейшла у власність Карелу Кампфе, далі Герману Кампфе, а у 1900 – 1912-х рр.

власником її був Максиміліан Парнас. Власники фабрики не приймали участі у керуванні виробництвом. Орендарями та майстрами фабрики були виключно місцеві євреї. В праці «Культура і мистецтво євреїв на землях польських» зустрічається припущення, що особливий інтерес єврейської спільноти до фабрики в Любичах Королівських пов'язаний з її близьким розташуванням до резиденції Белзького цадика, і рішення про її оренду було прийняте оточенням «белзького двору» [1]. Серед орендарів фабрики були Шаме Баумволь, Ашер Люфт, Соломон Готтліб, Можеш Люфт [1, 83; 9]. Викликає суперечки також і час створення фабрики в Любичах Королівських. У численних статтях М. Гольдштейн переконливо наводить дату заснування 1840 р., водночас дослідник промисловості Галичини, зокрема кераміки А. Шнайдер зупиняється на даті 1855 р. [10, 58]. Більш детальна інформація відноситься до кінця 60-х рр. XIX ст. У звітах Львівської торгово-промислової палати зазначено, до майстерня була обладнана однією піччю для випалу, станком для приготування керамічної маси, млинками для подрібнення та перемелювання піску. Також наведено штат працівників у складі наглядача, 8 майстрів, 6 поденних робітників та ін. Згідно звіту, фабрика випускала в рік близько 24 тисяч фаянсових виробів високої якості [11, 165]. На жаль, творів фабрики збереглося надзвичайно мало, більшість з них умовно можна датувати останньою чвертю XIX – початком XX ст. Про високу технічну та художню якість продукції свідчать численні відгуки та описи промислових виставок кінця XIX – першої чверті XX ст., на яких було заекспоновано вироби фабрики.

Асортимент виробів фаянсової фабрики в Любичах Королівських широкий та водночас простий. З аналізу збережених пам'яток можна зробити висновок, що переважна більшість – це предмети кухонного, столового посуду та обрядові вироби, не об'єднані в сервізи чи комплекти. У формах та декоративному вирішенні спостерігаються впливи як місцевих керамічних традицій, так і західноєвропейської, зокрема віденської порцеляни. Найбільш значною частиною продукції фабрики був столовий посуд: підноси, супниці, загальні тарілки, глибокі та плиткі тарілки, салатниці, глеки для води та вмивання, а також дрібні предмети: солонки, цукорниці тощо. Окрему частину становлять обрядово-ритуальні предмети – седерні тарілки, посуд для маці, подарункові тарілки з вітальними написами, кубки, а також лампи для свята Хануки.

Форми столового посуду фабрики в Любичі Королівській типові для Галичини, спостерігається спорідненість з виробами гончарних осередків у Глинську, Потеличі, Лагодові, Сасові. Домінантними є сферичної форми тарілки з глибоким, широким дном та невеликими бортами, сферичні глеки з широкими шийками, інколи з кришками, кухлі з широким дном та масивною дещо пласкою ручкою, що за формою нагадують середньовічні львівські срібні та олов'яні кухлі. Заслужують на увагу вироби з ажурними бортами та рельєфним дном переважно сферичної форми, хоча зустрічаються також і овальної. Інколи це спарені предмети, що складаються з підставки та ємності



*Фаянсові вироби фабрики в Любича Королівській. Кінець XIX ст.*



*Фаянсові вироби фабрики в Потеличі. Кінець XIX – початок XX ст.*

для фруктів, печива тощо. Ажурний декор виконано доволі грубо, доповнено рельєфними фризами у вигляді трикутників, зигзагів, штрихів. Частина виробів змодельована за принципом кошикового переплетення, популярного для західноєвропейських, російських фаянсів та порцеляни XIX ст. Переплетення виконано у дві "нитки" та доповнено розписом, що є нетиповим для інших осередків фаянсового виробництва. Окрему типологічну групу форм фаянсів Любичі Королівської становить дрібна пластика, а саме солонки, цукорниці, масляниці, виконані у вигляді птахів та тварин: качечок, журавлів, баранців, левів. Характерною є спорідненість цих виробів з традиційною керамічною та дерев'яною іграшкою Галичини. Фігурки модельовано спрощено, доволі грубо, майстри не намагалися відтворити реальні форми, надаючи увагу тільки загальним рисам. Окремі дрібні деталі: крила, пір'я, лапи, хвости нанесені розписом. Важливу частину фаянсів фабрики становлять ритуально-обрядові предмети, що традиційно застосовувалися у єврейських родинах. Унікальними виробами є святковий посуд для маці, виконаний здебільшого у вигляді широкого циліндру з плоским дном та зйомною кришкою. Частина циліндру відкрита для доброго огляду маці в часі святкової трапези. На кришці, що водночас виступає седерним посудом, розташовано шість сферичних тарілочок



з написом назви обрядової страви. За таким самим принципом виконувалися тарілки для седеру. На плоскому широкому денці, оточеному невеликим бордюром, рельєфно наносили шість заглиблень, або навпаки шість невеликих тарілочок для обрядової страви з традиційними написами. Вітальні тарілки за формою не відрізнялися від іншого посуду фабрики. Унікальним явищем в єврейській керамічній пластичі є ханукальні свічники, виконані у вигляді видовженої прямокутної підставки з високою тильною та низькою передньою стінкою та вісьмома сферичними свічниками. Отже, можна відзначити доволі значний типологічний ряд форм фаянсових виробів фабрики.

В декоративному оздобленні виробів фабрики в Любичах Королівських переважає рослинна орнаментика, споріднена з традиційним декоруванням посуду провідних гончарних осередків Галичини. Черепок виробів з Любичі Королівської біло-молочного кольору, чистий без вкраплень та домішок, що вказує на високу якість виробництва. Розписи виконані світлими, інколи напівпрозорими фарбами, що при доброму освітленні нагадує акварельний живопис. В колориті переважають голубі, червоні, зелені, жовті відтінки. У композиванні квітів, а це здебільшого троянди, піони та сухоцвіти, листі, пагонах простежується характерна манера виконання. Рослинну орнаменту доповнює зображення фантастичних і реальних пташок. Розписи виконані по білому фону, кольорове вирішення базується на поєднанні трьох, максимум чотирьох кольорів, в більш простих, щоденних виробках присутній дво- та одноколірний декор. Домінантними в декоративному оздобленні фаянсових виробів фабрики є синьо-голубі відтінки.

На жаль, надзвичайно мало інформації маємо про інші гончарні осередки Галичини, де орендарями і майстрами були євреї, а також випускалася продукція для задоволення усіх потреб єврейської громади Галичини. Серед таких осередків провідний центр гончарного ремесла Потелич. Великі поклади різноманітних глин, зокрема білої, сприяли значному розвитку виробництва кераміки в Потеличі. В архівних матеріалах, літературних джерелах зазначено, що в Потеличі у XVI – XVIII ст. в різні часи працювало близько 270-600 гончарів, у XIX ст. в селищі діяло до двадцяти гончарних майстерень і фаянсова фабрика. Відсутні чіткі документальні відомості про власників та орендарів фаянсової майстерні, однак збереглися артефакти виробництва. Серед них схожі за формою та декором до предметів з Любичі Королівської плиткі тарілки з широким дном та незначним бордюром. Дзеркала денець, декоровані рослинними фризами, в основі яких поєднання троянд та листя. Популярними виробами потелицької майстерні є сферичні приземкуваті глечики з плоскими широкими ручками. Характерною особливістю виробів є численні вітальні, дарчі написи, виконані на ідіш. Інколи на виробках у найбільш помітному місці наносилося ім'я замовника виробу також на мові ідіш. В декоративному оздобленні пам'яток Потелицької фаянсової фабрики переважають світлі рожеві, зеленаві відтінки, більшість написів виконано синім кольором. Єврейські фаянси Потелича є справжніми раритетами музейних

збірок, і обмаль предметів не дозволяє вповні здійснити типологію форм, декоративного оздоблення.

Окремі вироби, що забезпечували ритуально-обрядові потреби єврейської громади Галичини правдоподібно виконувалися як індивідуальні замовлення в низці керамічних майстерень краю: Самборі, Яворові, Глинську, Лагодіві. Це здебільшого скромні в декоративному оздобленні седерні тарілки, свічники, зокрема ханукальні, кухлі для омовіння рук тощо.

**Висновки.** Таким чином, можна підсумувати, єврейська кераміка Галичини розвивалася в низці промислових осередків краю: Любичі Королівській, Потеличі, Лагодіві, Глинську, Сасові. В силу історично складених умовностей євреї здебільшого виступали орендарями гончарень, в окремих випадках були також і безпосередніми виробниками кераміки. В майстернях виготовлялися вироби, що забезпечували як потреби широких мас населення Галичини, так і виключно єврейської громади. Серед асортименту єврейської кераміки переважають предмети ритуально-обрядового характеру: посуд для маці, тарілки для седеру, ханукальні свічники тощо. В декоративному оздобленні перевага надавалася традиційній орнаментиці, притаманній для творів декоративно-ужиткового мистецтва краю.

#### Посилання:

1. Goldstein M., Drezdner K. Kultura I sztuka ludu zydzowskiego na ziemiach polskich. Zbiory Maksymiljana Goldsteina. – Lwow: Atlas, 1935.
2. Husarski W. // Ludowa sztuka zydzowska w Polsce. – Tygodnik ilustrowany. – Warszawa, 18.8.1935. – S. 648.
3. Wischnitzer-Bernstein R. Vom Judischen kunsthandwerk in Osteuropa // Israelitisches familienblatt. – Donerstag, 3.12.1936.
4. Zydzowski przemysl artystyczny // Kuryer literacko naukowy. Dodatek do Nru 86 «Ilustrowanego kuryera codziennego» z dnia 27-marta 1933. – S. VIII.
5. Хонігсман Я., Іськ ів Н. Єврейське ремесло в містах і містечках Львівської землі Руського воєводства наприкінці XVI – XVIII ст. (На прикладі Бродів) // Штетл як феномен єврейської історії. Зб. наук. праць – К.: Інститут іудаїки, 1999. – 389 с. – С. 99.
6. Меламед В. Евреи во Львове XIII – первая половина XX века. События, общество, люди. – Львів: ТЕКОП, 1994. – 268 с.
7. Кись Я. Промисловість Львова у період феодалізму (XIII – XIX ст.). – Львів, 1968. – 223 с.
8. Нога О., Шмагало Р. Кераміка Галичини кінця XIX – початку XX ст. в контексті міжнародних зв'язків. – Львів: Логос, 1994. – 120 с.
9. Skorowidz przemyslowo-handlowy. – Lwow, 1906. – S. 181; Skorowidz przemyslowo-handlowy. – Lwow, 1912. – S. 418.
10. Schneider A. O wyrobach gliianych w Galicyi. // Dziennik literacki I polityczni. – Lwow, 1867, № 4-5. S. 58.
11. Bericht der Lemberger Handels und Gewerbekammer uber den handle und die industrie, so wie deren Beforderungsmittel in threm Kammerbezike fur die jhare 1861 in 1865 an das hohe k.k. Ministerium fur die handle und Volkswirtschaft. – Lwow, 1867. – 428 s.