

ПРИНЦИПИ ФОРМУВАННЯ ЗОВНІШНЬОГО ЦЕРКОВНОГО ПРОСТОРУ В МІСЬКИХ УМОВАХ

Гарнік Т. М., канд. архітектури, доцент
Шестакова Я. Ю., магістр каф. дизайну

Черкаський державний технологічний університет

Анотація. Розглядаються роль і місце церковних обрядів, як соціокультурних процесів в структурі міста. Звертається увага на принципи формування зовнішнього сакрального простору, зв'язок з історичними релігійними традиціями і сучасними тенденціями планування міст.

Ключові слова: зовнішній сакральний простір церков, церковні обряди, храмові території.

Аннотация. Гарнік Т. М., Шестакова Я. Ю. Принципы формирования внешнего церковного пространства в городских условиях. Рассматриваются роль и место церковных обрядов как социокультурных процессов в структуре города. Обращается внимание на принципы формирования внешнего сакрального пространства, связь с историческими религиозными традициями и современными тенденциями планирования городов.

Ключевые слова: внешнее сакральное пространство церквей, церковные обряды, храменные территории.

Annotation. Garnik T.M., Shestakova Ya.Yu. Principles of forming of external mental space in the structure of city. A role and place of church ceremonies is examined, as social and cultural processes in the structure of city. Attention applies on principles of forming of external mental space, with connection historical religious traditions and modern tendencies of planning of cities.

Keywords: external mental space of churches, church ceremonies, temple territories.

Постановка проблеми. Визначення тісної взаємодії та переплетіння різноманітних життєдіяльних процесів (соціальних, культурних, духовних) на

території міста, як найважливіших відзнак міського способу життя, обумовила появу нових поглядів на міський простір і методи його формування засобами архітектури і містобудівництва. Кожний з цих процесів вимагає адекватних та відповідних форм просторової організації міського середовища. Зокрема особлива увага звертається на формування зовнішнього простору навколо церков, як вагомих центрів духовного життя городян. Оскільки в багатьох існуючих містобудівельних планах відсутні зарезервовані місця для будівництва храмів, то виділення храмових територій не тільки під будівництво церковних споруд, а й для відповідних процесуальних дій, стає дуже актуальним питанням.

Аналіз останніх досліджень і публікацій. Релігійно-філософському та культурологічному аналізу формування зовнішнього церковного простору, а також його ролі і місця в сучасних комунікативних системах міста присвячено, на жаль, мало спеціальних монографічних праць та статей. Сучасні релігійно-філософські, історико-культурні та мистецтвознавчі дослідження стосуються лише аспектів устрою внутрішнього сакрального простору церков та окремих питань щодо збереження існуючих історичних територій міст. Розглядаючи сакральну діяльність церков, автори спиралися на релігійні, філософські, історичні, культурологічні праці П. Флоренського, Л. М. Гумільова, А. В. Карташова, Ю. Біктимірової, статті ієрея Є. Пургова та ін. Прикладом аналізу предметного світу стали пізні роботи Л. М. Баткіна, С. А. Шубович, А. А. Пучкова. Знакову підсистему зовнішнього сакрального простору, як культури, допомогли розкрити окремі статті Ю. М. Лотмана, праці В. Н. Топорова.

Викладення основного матеріалу. Будь-який простір неможливий без кордонів і центра. Межування території і виділення «свого», внутрішнього простору, необхідного для життєдіяльності, від «чужого», зовнішнього – це органічна необхідність, яка була спрадавна притаманна природі людини. Центр і кордони, як взаємообумовлені характеристики кінцевого простору, стають неминучим наслідком внутрішньої точки зору, а тому властиві як для міфологічній, так і звичайній свідомості. Отже межа, являє собою закріплену в свідомості людини ознаку культурного простору, в якому існує свій вимір і орієнтація. Ю. М. Лотман писав, що межа може відокремлювати живих від мертвих <...> місто від степу, мати державний, соціальний, конфесійний або будь-який інший характер» [1, с. 386-392]. Оскільки зовнішній церковний простір продовжує культуру внутрішнього, то зрозуміло, що він так само насичений текстами і підтекстами, які вибудовують його структуру і встановлюють взаємозв'язки. Церковні обряди – це світ дій і взаємодій, а тому це соціальний світ, соціальний простір, такий самий як і внутрішній, в якому хрестили, лікували, відпускали гріхи, вінчали, відспівували. Тому, за думкою богослова П. Флоренського, сакральний¹ вид діяльності теж належить культурі, оскільки присутній в ній [2, с. 102]. Таким чином церква, оточуючий її ландшафт, процесуальність дій (обрядів) людей, підводили цю територію до сакрального, священного рівня, а увесь простір вже сприймався як єдиний духовний центр. Отже, сучасне предметне наповнення (господарчі,

просвітницькі будівлі, сад, доріжки, алеї та інше) має формуватися як єдиний середовий комплекс не тільки на композиційних просторових принципах (наприклад: каскадності форм), семантичній основі (змістах, символіці), а й на сакральних принципах. Скажімо, справдана вважалося, що сакральний простір храму поширювався на все місто. Символічно це позначалося в кількості церков, які зв'язувалися між собою священнодійством – хресними ходами [3], (рис. 1, 2). Коло символізувало небо, верховне божество, а простір навколо церкви, згідно ментальним принципам, міг бути умовно окреслений у вигляді на пів сфери. Сама по собі хресна хода є молитвою про прощення і допомогу Богу. І до цієї молитви Церква закликає не тільки віруючих, які знаходяться в цей час в церкві, але і всіх людей поза її стін. Так, наприклад, ходіння хресною ходою, окрім радісного торжества в серцях віруючих, несе і глибокий духовний сенс – все покривається благодатним покровом Божим, освячується і сам народ, і вода, і земля, і повітря. Так само, як і святі ікони, хресні ходи ведуть свій початок з Старого Завіту². Стародавні праведники здійснювали разом з народом святкову ходу зі співом, музичним супроводом і тріумфом [4]. Хресний хід з чудотворними іконами по навколишній місцевості (по місту, селу, від церкви до церкви, монастиря) здійснювали справдана під час лих³. Сьогодні, наприклад, з особливою урочистістю святкується Світле Воскресіння Христове. На утрени, після нічного богослужіння, здійснюється Пасхальний Хресний хід навколо храму. Подібно до дружин мирноносиць, які в свій час зустріли воскреслого Христа Спасителя за Єрусалимом, сучасні християни зустрічають звістку про настання Світлого Христового Воскресіння теж поза стінами храму. Пасхальний Хресний хід проходить з свічками, корогвами, кадилами і іконою Воскресіння Христового під безперервне дзвоніння в дзвони [5]. Краса церковних обрядів, їх урочистість і різноманітність привертають багатьох людей і не тільки городян, але й приїжджих.

Оскільки більшість обрядів (Водохрещення, Другий Спас, Різдво Христове, дні пам'яті святих та інші) є частиною храмового, богослужебного процесу, то зрозуміло, що проведення таких свят потребують певного обрядового простору (рис. 3). Російською православною церквою були

¹ Сакральний світ завжди протистоєв світському, профанному. Сакральне в теології означає podporядкування Богу.

² Оповідання про це викладені в священних книгах Старого Завіту: Результат, Числа, книги Царств, Псалтир і ін. Першими прототипами Хресних ходів були: подорож синів Ізраїлевих з Єгипту в обітовану землю; хода всього Ізраїлю за ковчезом Божим; урочиста семикратна хода з ковчезом навколо стін Єрихонських, при якій здійснилося дивне їх падіння від голосу священних труб і виголошувань народу; а також урочисті всенародні перенесення ковчеза Господня царями Давидом і Соломоном.

³ Приклади покладання надії на Бога у важкі часи відомі і в новітній історії. Під час Великої Вітчизняної війни по особистому наказу маршала Г.К. Жукова в особливих випадках, коли залишалося сподіватися тільки на допомогу Боже, здійснювали хресні ходи по позиціях російських військ і навіть піднімали святі ікони в повітря на дирижаблях для огорожі покровом Божим російської землі від ворога.

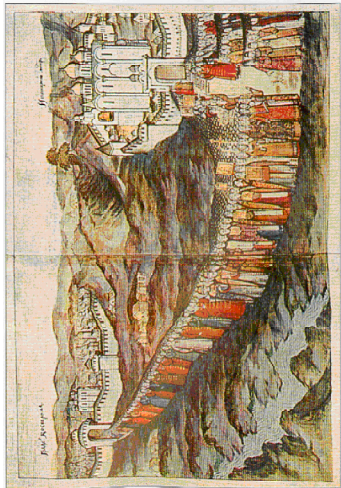


Рис. 1. Хресна хода костромлян в Іпат'євський монастир 14 марта 1613 р. Мініатюра з книги, виданої в 1673 р.



Рис. 2. Картина Б. Кустодієва “Хресний хід в селі” (1915)



Рис. 3. Розташування прочан на території Полотського Спасо-Єфросинівського монастиря. День пам'яті пророка подібної Єфросинії

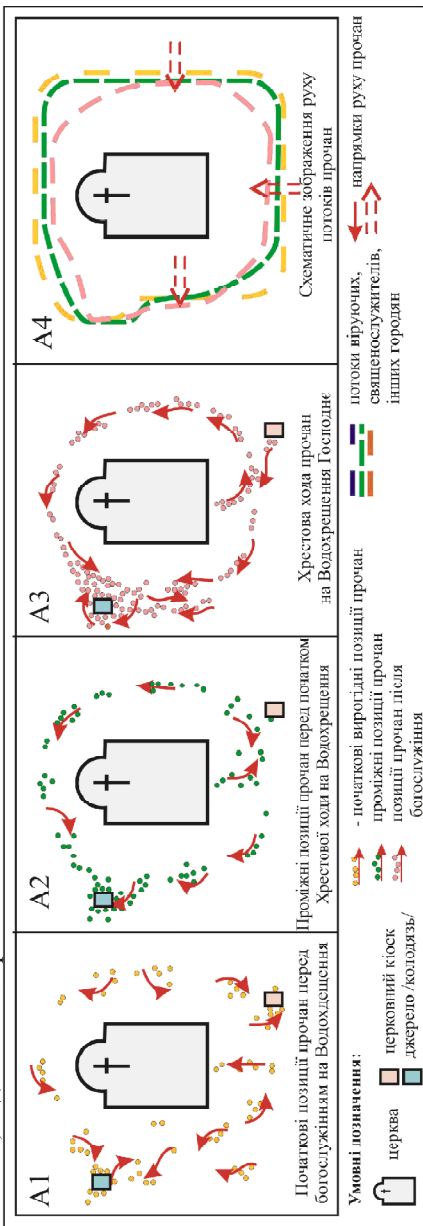


Рис. 4. Схеми руху потоків прочан під час богослужінь на території церков

розроблені правила з проектування та будівництва споруд і комплексів православних церков [6], в яких були зазначені розміри для зовнішніх обрядових зон. Практика функціонування православних церков в умовах міста показала, що цієї площі фактично замало. Оскільки в храмову зону можуть увійти ряд споруджень (капличка, водосвятний колодязь, дзвіниця, пам'ятники) і обов'язкова зона для відпочинку прочан, то в міських умовах функціонування остання перетворюється на невеличкий сквер і для відпочинку городян, які проживають в цьому житловому районі. Тому сьогодні треба зважити ці обставини і звернути увагу на те, що в Україні церковні святкування стали більш поважати і відвідувати велика кількість людей.

Хоча Православна Церква, за висловом святого Іоанна Кронштадтського, не переймає нікого і не займається видовищними виставами, слід відмітити появу нових заходів і збоку священнослужителів. Наприклад, в Дніпропетровську, в житловому районі Північний, на прилеглий до церкви території в січні 2010 р. було влаштоване лазерне шоу, поставлений спектакль «Дванадцять місяців» і проведений феєрверк для жителів району. Такі соціокультурні заходи були влаштовані ще в кількох містах України. Це ще раз підтверджує повернення старовинних традицій відмічати Різдво, прихід Нового року феєрверками і вертепом на церковних територіях [7], які в структурі міста знову стають одними з головних комунікаційних вузлів. Світова практика показала, що церковну споруду не можна будувати тільки виходячи з об'ємно-просторових та стилістичних міркувань цивільної архітектури – людина справдавна організовувала церковний простір як шлях до Бога. Зрозуміло, що фізично окреслити зовнішній дієвий сакральний простір для кожного з сучасних храмів – річ край складна, але можлива. В результаті аналізу був досліджений рух на початку і, сформованих пізніше, потоків прочан (послугуючись максимальною місткістю прочан в середині церкви) під час різних обрядових богослужінь, а також визначені приблизно габарити прилеглої до церкви території, призначеної виключно для хресних ходів (див. рис. 4).

Висновки. Повернення до усвідомлення ролі і місця храмів в ландшафтній і планувальній структурі міста є безперечно великим позитивом, але втрата наслідування будівництва храмового комплексу в цілому, нині призводить до вкрай негативних соціокультурних наслідків. Це, в основному, стосується оточуючої церкву території, яка разом із нею мала б являти єдиний сакральний простір, включаючи господарські та просвітницькі будівлі. В нинішній ситуації назріла потреба в осмисленні зовнішніх обрядових дій, як цінних культурних і соціальних процесів. Аналіз ментальних структур церковних свят, дозволив побачити не тільки символічні змісти, а й прив'язати реально-практичний простір для їх проведення, з метою введення і закріплення його в низці інших міських комунікативних систем.

Література:

1. Флоренский П. Богословские труды. Сборник семнадцатый. М., С. 102.
2. Лотман Ю.М. О метаязыке типологических описаний культуры // Лотман Ю.М. Избранные статьи: В 3-х т. Таллин, 1992. – Т.1 – С. 386-392.
3. Соболева О. Архитектура храмов Киевской Руси // “Мир православия”, 2003. – № 5 (62) май. – 14-15 с.
4. Юлия Биктимирова “Крестные ходы в Забайкалье” // проект «Епархия», 2007. – Режим доступа: chita.eparhia.ru
5. Церковные обряды // Электронная библиотека “Азбука Веры”. – Режим доступа: <http://pravkniga.ru/intlibs.html?id=1749>.
6. СП 31-103-99. Свод правил по проектированию и строительству зданий, сооружений и комплексов православных храмов.
7. Скиданова Майя. Днепрпетровск // Сегодня, 2010. – Режим доступа: <http://segodnia.ua/news/1416028.html>.

Надійшла до редакції 30.03.2010