

Турко Х.В., аспірант

Львівська національна академія мистецтв

## ТРАДИЦІЙНА ПЛАХТОВА ТКАНИНА ЯК ДЖЕРЕЛО ТВОРЧОСТІ ХУДОЖНИКІВ ЛЬВІВСЬКОЇ ТКАЦЬКОЇ ФАБРИКИ II-ОЇ ПОЛ. XX СТ.

*Анотація.* У статті вперше зроблено спробу проаналізувати творчі та технологічні експерименти художників Львівської ткацької фабрики на основі народної плахти, окреслити основні етапи розвитку промислового виробництва декоративних тканин цього типу та виявити нові форми її функціонування у II-ій пол. XX ст.

**Ключові слова:** українська плахтова тканина, Львівська ткацька фабрика, меблеві тканини, традиційна плахта, стереотип, переосмислення, тенденції, специфіка.

*Аннотация.* Турко К.В. Традиционная плахтова ткань как источник творчества художников Львовской ткацкой фабрики во II-й пол. XX в. В статье впервые сделано попытку проанализировать творческие и технологические эксперименты художников Львовской ткацкой фабрики на базе народной плахты, выделить основные этапы развития промышленного производства декоративных тканей этого типа и определить новые формы ее функционирования во II-й пол. XX в.

**Ключевые слова:** украинская плахтовая ткань, Львовская ткацкая фабрика, мебельные ткани, традиционная плахта, стереотип, переосмысление, тенденции, специфика.

*Annotation.* Turko K. V. Ukrainian plakhta's fabric as a source of creativity of artists of Lviv weaving factory in the II-nd half of the XX century. In the article is made for the first an attempt to analyze the creative and technological experiments of the Lviv's weaving factory on the basis of national plakhta, to allocate the basic stages of industrial production development of decorative fabrics of this type and to define new forms of its functioning in II-nd half of the XX century.

**Key words:** Ukrainian plakhta's fabric, Lviv weaving factory, furniture fabrics, traditional plakhta, stereotype, rethinking, tendency, specificity.

Надійшла до редакції 27.05.2010

**Постановка проблеми.** Упродовж 90-х рр. XX ст. спостерігався постійний спад виробництва на підприємствах текстильної промисловості України. На сьогоднішній день більшість текстильних фабрик країни припинили свою діяльність. Підприємства визнали збитковими та ліквідували, висококваліфіковані професійні художники, колористи та технологи фабрик залишились без роботи, зразки продукції з асортиментного кабінету було назавжди втрачено. Молоде покоління може ніколи не дізнатись, що тканини Львівської ткацької фабрики вирізнялися багатим та шляхетним колоритом, творчим мистецьким підходом у розробці нових проєктів тканин, поліфункціональністю та високою якістю. Львівська ткацька фабрика багато років була одним з лідерів серед текстильних підприємств галузі. Продукція фабрики відповідала найвищим естетичним вимогам і була конкурентноспроможною не тільки на внутрішньому ринку Союзу, але й за кордоном.

### Аналіз останніх досліджень і публікацій.

Аналіз публікацій присвячених українській тканині радянського періоду свідчить про різні підходи в оцінці її мистецької якості. Існує певний стереотип, що радянське мистецтво було позанаціональним і безликим, а промислове виробництво тканин того часу характеризувалось технічним та творчим упадком [1]. Аналізуючи роботи попередників, можна стверджувати, що представлений матеріал не у повному обсязі відображає художні особливості та історію промислового виготовлення художньо-декоративних тканин на Львівській ткацькій фабриці. Започаткував аналіз діяльності підприємств текстильної промисловості радянської України А.К. Жук. У його монографії подано інформацію про декоративні тканини типу "плахта" розроблені художниками Львівської ткацької фабрики М.Луцкевич і О.Чербило протягом 60-х – сер. 70-х років ХХст. [2:47-48]. Автор відзначив їх вдалі пошуки нових способів модернізації оздоблення тканин цього типу. Певний інтерес викликають публікації радянських художників та технологів для фахівців підприємств, у яких давались рекомендації по технології розробки заправних рисунків для ткацьких верстатів, а також друкувались ілюстрації кращих зразків тканин з інформацією про їх авторів та фабрики [3]. Ще одним джерелом інформації про досягнення у промисловому виробництві плахтових тканин можна вважати публікації у спеціалізованих журналах [4]. У публікації Є.В.Арофікіна, присвяченій художньо-промислому текстилю [5:138], знаходимо інформацію про початок виробництва плахтової тканини Львівською ткацькою фабрикою та засвоєння колективом досвіду провідних на той час підприємств галузі. Інші згадки про творчі пошуки у проєктуванні плахтової тканини художниками підприємства в літературі відсутні.

**Формулювання цілей статті.** Щоб мати змогу визначити, чи мали плахтові тканини масового виробництва художню цінність та якими були естетичні критерії їх створення, необхідно: простежити процес зародження і розвиток практики проєктування декоративної тканини типу "плахта",

ретельно ознайомитись з наочним матеріалом, проаналізувати творчі та технологічні експерименти художників Львівської ткацької фабрики на основі народної плахти, дослідити структурні зміни класичної плахтової тканини в процесі виробництва та виявити нові форми її функціонування у II-й пол. XX ст.

**Виклад основного матеріалу.** У радянський період, як і в попередні епохи, мистецтво прикрашання тканин мало свої особливості та свої традиції. Ціллю художника текстильної фабрики цього періоду був пошук нових засобів художньої виразності та створення тканин, які б відповідали естетичним вимогам суспільства. Удосконалення обладнання та технологічних процесів на підприємстві мали суттєвий вплив на можливості художнього оформлення тканин.

Львівську ткацьку фабрику було засновано у 1956 році на основі ткацької артілі “Червоний Жовтень” та ряду дрібних виробництв, де виготовлялись доріжки, скатертини та покривала на ліжка. Протягом усього періоду своєї діяльності фабрика задовольняла потреби населення забезпечуючи його меблево-декоративними та технічними тканинами.

Спочатку на підприємстві налагодили випуск пістрявотканих тканин. Професійною підготовкою художників текстилю для промисловості у цьому регіоні займались Львівське та Вишнівецьке училища прикладного мистецтва та Львівський державний інститут прикладного та декоративного мистецтва. Молоді та перспективні художниці Марія Луцкевич і Єлизавета Фашенко, випускниці ЛДПДМ, стояли біля витоків виробництва плахтових тканин на фабриці. Уже з 1958 року, за їхніми проектами, поряд із платтяною “шотландкою” налагоджено випуск скатертин, покривал та одноуткової меблевої тканини. Її цікава фактура посилювала художню виразність тканини в цілому [іл.:1].

На поч. 1960-х років до виробничих площ Львівської ткацької фабрики було приєднано ткацькі цехи м. Миколаєва Львівської обл., де встановили 64 автоматичні одночовникові ткацькі верстати. Цей підрозділ спеціалізувався виключно на випуску декоративних тканин типу “плахта” [6].

У 1960-х роках на Львівській ткацькій фабриці відбулося переоснащення ткацького обладнання, що суттєво вплинуло на зміну виробничого процесу і стало причиною значного розширення асортименту декоративно-меблевих тканин. З великим ентузіазмом художники експериментували у своїх творчих пошуках, намагаючись зберегти у серійному повторі виявлення індивідуальної майстерності та національної самобутності. Втілення творчих задумів залежало від фактичних можливостей виробництва та від опанування художником його вимог. На початку діяльності фабрики практичного досвіду дуже бракувало, але допомогли спеціалісти з провідних підприємств галузі. Засвоєння досвіду колег та постійне прагнення до професіоналізму художниками фабрики, сприяли виходу асортименту продукції підприємства на достатньо високий рівень.

На поч. 1960-х років багато оригінальних рисунків для промислового виробництва плахтових

тканин розробила художниця Марія Луцкевич. Перші її проекти базувались на класичному розумінні геометричного і рослинного орнаменту. Показовою для цього періоду є меблева тканина, композиція якої побудована у вигляді квадратів шахової дошки з рослинним орнаментом [іл.:2]. Виготовлялась вона на восьмирімізному ткацькому верстаті. В навої основи були нитки контрастних кольорів, які при тканні попеременно створювали фон, або рисунок мішковим переплетенням. Сировиною для виготовлення цих тканин була бавовна. Колорит пряжі цього періоду був ще досить обмеженим [7].

Стилістично вартісними є творчі пошуки художниці Олени Черемило, яка закінчила Вишнівецьке училище прикладного мистецтва. Починаючи з 1960-х і до 1990-х років вона спеціалізувалась на розробці одноуткових плахтових тканин (арт.№5115) на багатоколірних безчовникових ткацьких верстатах та була провідним спеціалістом у розробці проектів одноуткового гобелену (арт.№4917, арт.№5003). Спроби модернізації, що можна простежити у її роботах, не порушують традиційних принципів композиційної побудови і пов’язані з пошуками нових декоративних елементів.

Результати практичного втілення творчого задуму художника залежали від розуміння ним структури тканини, а для створення заправного рисунку необхідно було володіти ґрунтовними знаннями та досвідом. Художники фабрики набували практичних навиків та вивчали структуру рукотворної тканини шляхом ґрунтового дослідження зразків народних плахтових тканин із музейних збірок. Систематично вони мали можливість попрацювати у фондах музеїв вдосконалюючи свої знання, а раз на рік – їм надавався місяць оплачуваної творчої відпустки.

Із набуттям досвіду творчим колективом фабрики, структури тканин почали ускладнюватись і вже в середині 1960-их років на Львівській ткацькій фабриці почалось виробництво плахтової тканини підвищеної міцності для обтягування меблів. У цей період художниками підприємства було розроблено нові проекти рисунків меблевих двоколірних тканин типу “плахта” з новими структурами. Для їх виробництва застосовували більшу кількість ремізок – від 10 до 12 (*ATC – 175*). Завдяки цьому, ускладнились побудова композиції рисунку і колористика. Це були двоосновні плахтові тканини, у яких перша основа – ґрунтова, що переплітаючись з утком, утворювала на тканині фон мішковим переплетенням, а друга основа – додаткова (прижимна) творила при переплетенні з утковою ниткою настилем основний узор. Додатково було встановлено фарбувальні апарати (*KT-100*), на яких здійснювалось фарбування пряжі прямими барвниками, що дало можливість значно збагатити кольорову гаму тканин. З 1965 року на ткацьких верстатах з кареточними зівуотворювальними механізмами почали виготовляти меблевий репс з дрібними візерунками [іл.:3].

До використання традицій народного мистецтва у своїй роботі художники Львівської ткацької фабрики підходили творчо. Опіраючись на кращі зразки тканин





Il. 1



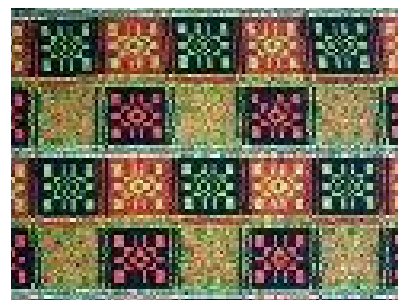
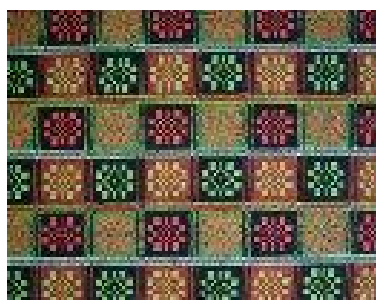
Il. 2



Il. 3



Il. 4



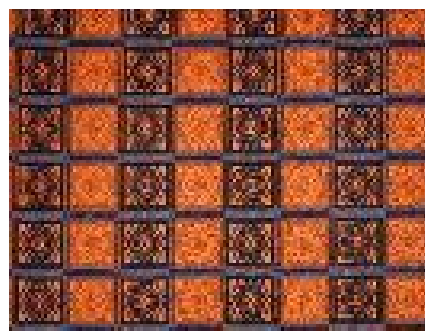
Il. 6



Il. 5

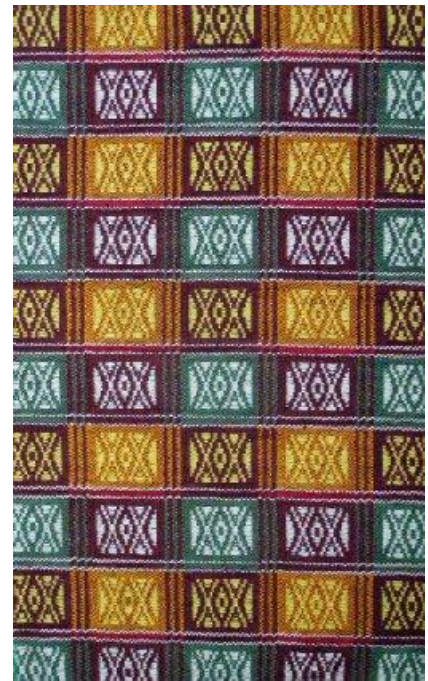


Il. 7 (а,б,в)



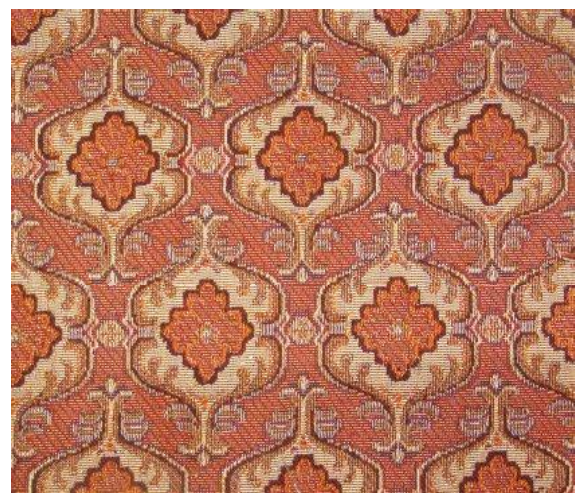
Il. 8





*Ил. 10 (а, б, в, з, д)*

*Ил. 9*



*Ил. 11*



з музейних колекцій, вони інтерпретували їх по своєму, зберігаючи національне забарвлення. Художницею М. Луцкевич було розроблено ряд тканин з дрібно-рапортними композиціями [іл.:4] у руслі тогочасної моди. Вона вміло використала мотиви і принципи композиційної побудови візерунків народного ткацтва: традиційні мотиви зірки, трикутника, ромба та інших елементів у її тканинах набували нового сучасного трактування. Ці тканини вирізнялися надзвичайною декоративністю, виразністю та вдалим колористичним вирішенням у якому сміливо застосовувались контрасти.

У II-й пол. 1960-х років фабрика почала випускати меблево-декоративні тканини з дрібно-рапортними абстрактними візерунками з різноманітних кольорових плям та ліній. Проте, мода на них швидко минула і з'явилась тенденція до появи візерунків з використанням геометричної орнаментики [іл.:5]. Цей період характерний новим розумінням народних традицій. Художники відчули негативність механічного повторення народних мотивів і, беручи за основу традиційний елемент, намагались його абстрагувати та дати більшу волю творчій фантазії [7]. У 70-х рр. ХХ ст. з'явилась тенденція до ґрунтовного вивчення основ народного мистецтва, уважнішого ставлення до його специфіки та принципів композиційної побудови.

Художники та технологи фабрики постійно працювали над покращенням мистецьких характеристик і фізико-механічних показників тканини типу "плахта". У кінці 1970-х років ними було розроблено дещо полегшену структуру, а також ряд нових проектів заправочних рисунків, у яких клітка рапорту поступово збільшилась, а орнаментальний мотив значно ускладнився [іл.:6]. Споживацький попит на якісні плахтові тканини зростав, тому у виробництво вводилось все більше нових варіантів структур. Спочатку проекти художників Львівської ткацької фабрики були більш традиційними за орнаментальними мотивами та колоритом, у них простежувався тісний зв'язок з народними тканинами. Згодом, із набуттям досвіду та вдосконаленням практичних навичок, художники фабрики створили тканини, яким була властива сучасна творча розробка, сучасне трактування традиційних композиційних схем, вплив сучасних модних тенденцій. Основним матеріалом для творчого переосмислення і далі слугували зразки народних плахт, але тепер з'явилися нові тенденції у їх трактуванні та мистецькій інтерпретації [іл.:7].

Наприкінці 1970-х років на Львівській ткацькій фабриці виготовлялись декоративні тканини типу "плахта" з дуже насиченим орнаментальним заповненням. Це були середньорапортні рисунки, у яких квадрати з орнаментальним візерунком розмежовувались широкими, наближеними до кольору тла, смугами по вертикалі і горизонталі [іл.:8]. Конфігурація орнаментальних форм у квадратах різноманітна, в основному, це були мотиви взяті з народної орнаментики і пристосовані для фабричного виробництва. Структуру тканин цього типу було дещо змінено, в результаті чого, вони стали не такими цупкими у порівнянні з тканинами дрібно-рапортного рисунку.

Щороку Львівська ткацька фабрика представляла асортимент декоративно-меблевих тканин на

республіканських і всесоюзних художньо-технічних радах ВІАЛЕГПРОМу. Спеціальною комісією проводилось оцінювання по структурі, по рисунку та по колориту, як нових проектів художників, так і готових тканин. Тканини Львівської ткацької фабрики входили у групу кращих тканин по Союзу. Кращі зразки рекомендувались до масового виробництва та давались рекомендації щодо подальших напрямків творчих пошуків для художників. Таким чином, з'явилися нові розробки плахтових тканин, у яких поділ на квадрати дещо змінився. Вертикальні лінії стали значно ширшими і вкритими візерунчастими переплетеннями. Було розроблено нові заправки при снуванні основ, що дало можливість збагатити колорит. Завдяки зміні ставки додаткової (прижимної) основи, що творила на тканині узор, з'явилась можливість дещо ускладнити рапорт. У таких тканинах з'явився поділ на квадрати і вузькі вертикальні прямокутники, що були заповнені різними орнаментальними формами. Перетинаючись, вертикальні і горизонтальні смуги утворювали додатковий дрібний візерунок [іл.:9].

Тривала інтенсивна творча робота і, звичайно, штат художників фабрики поповнився новим поколінням випускників ЛДПДМ. У 1980-х рр. на Львівську ткацьку фабрику прийшли працювати художники: Микола Литвинюк, Юрій Степанюк; колористи: Станіслав Покітко, Тамара Волкова, Поліна Виханська, а Марта Романишина та Інна Литвинюк фахово розробляли нові структури тканин [8]. У цей період з'явилися проекти плахтових тканин з великим рапортом візерунку. Розміри кліток у цих тканинах помітно збільшились і були заповнені дуже спрощеним орнаментом [іл.:10]. Це стало можливим завдяки приміненню в утку трошеної (двониткової) пряжі. Для збагачення колориту цих тканин, снування основи було фасонне (кольоровими смугами), що давало додатковий ефект декоративності в готовій тканині. Ще однією новинкою було те, що поверхнева щільність тканини зменшилась, проте фізико-механічні показники було збережено. Такий тип плахтової тканини відрізнявся відносною м'якістю і почав використовуватись для декоративних цілей: як покривала на ліжка, крісла, порт'єри, гардини, драперії.

У другій половині 1980-х років на фабриці було встановлено безчовникові багатоколірні ткацькі верстати, що дало можливість виготовляти меблеві тканини з різних типів волокон і різних структур ниток. Завдяки цьому з'явилась можливість розширити діапазон структур та рисунків плахтових тканин. З розвитком хімічних технологій вдосконалювалась і технологія фарбування пряжі. З 1985 р. фарбування пряжі на фабриці проводилось спеціальними закріплювачами, що підвищило її стійкість до світла, тертя та хімічних обробок [7]. Це сприяло розширенню функціонального діапазону застосування плахтових тканин виготовлених з цієї пряжі.

У кінці 1980-х років на безчовникових багатоколірних ткацьких верстатах Львівської ткацької фабрики було освоєно нові жакардові машини "Z-344" чеського виробництва, які створили нові можливості для вдосконалення мистецького рівня та розробок нових структур меблевих тканин. Завдяки проведеним

удосконаленням на цих верстатах почали виготовляти шпалерні тканини з складними композиціями та структурами: “Калина” (арт. №В-23-ЛЧ) [іл.:11], “Пролісок” (арт. №В-21-ЛЧ), “Верес” (арт. №В-38-ЛЧ) та ін. Ці тканини також користувались стабільним попитом у споживачів. Освоєння нового обладнання та розробка нових структур продовжилась і на початку 1990-х років. Згодом, зі зміною економічної ситуації у перші роки незалежності України, напрямок виробництва підприємства довелось частково змінити. Фабрика перейшла на випуск технічних тканин на простіших верстатах. Обсяги випуску продукції підприємства значно скоротились.

Незважаючи на скрутне становище вітчизняної текстильної промисловості, фабрика продовжувала плідно працювати. Попит на декоративно-меблеві тканини зменшився, і тому, пристосовуючись до змін в економічній ситуації, фабрика збільшила обсяги випуску технічних тканин. Станом на 1996р. в цехах фабрики виготовляли технічні тканини для гумово-технічних виробів (приводні (текстурні) ремні), технічні тканини для виготовлення автомобільних шин та пакувальні тканини. У 1997 р. було розроблено нову структуру технічної тканини “ЧХЛ”, що виготовлялась на експорт в США. Нажаль, усі ці загалом позитивні спроби пристосуватись до змін в економіці держави, не врятували підприємство від ліквідації. З’явився ряд чинників з якими важко було впоратись – це значне подорожчання енергоносіїв, гіперінфляція, майже повне припинення розрахунків грошовими коштами і перехід на бартерні схеми. Держава, як власник підприємства, робила спроби вплинути на процеси шляхом пошуку ефективного власника. В 1992 р. Львівську ткацьку фабрику було взято в колективну оренду працівниками підприємства. Таким чином, виникло орендне підприємство “Львівська бавовняна ткацька фабрика”. 09.02.1994р. на базі ОП “Львівська бавовняна ткацька фабрика” засновано ЗАТ “Левтекс”. У 2006р. ЗАТ “Левтекс” було ліквідовано.

**Висновки.** Упродовж минулого століття основну увагу дослідників декоративно-ужиткового мистецтва було сфокусовано навколо традиційного народного вбрання і мало уваги приділялось творчим експериментам сучасників, які, працюючи на підприємствах текстильної промисловості, приймали безпосередню участь у формуванні естетичної системи цінностей співгромадян шляхом створення виробів повсякденного вжитку високої якості. В II-ій пол. XX ст. у промисловому виробництві тканин традиційні ткацькі техніки майже не застосовувалися. Проте, не втратили свого значення такі художні здобутки народних плахтяк фактурні розробки, колорит, ритмічна побудова, загальна стилістична наповненість. Саме їх вивчення сприяло творчим пошукам та новаторській інтерпретації в мистецтві оздоблення тканин цього періоду. У практиці художників Львівської ткацької фабрики зберігались, вдосконалювались та творчо переосмислювались традиційні форми та прийоми оздоблення тканин. Плахтові тканини, виготовлені на фабриці, вирізнялися яскравою національною самобутністю. Традиційна плахта ніколи не була характерним вбранням населення цього регіону,

проте, стала джерелом творчого натхнення не для одного покоління львівських митців. Якість і художня цінність плахтових тканин була настільки високою, що випущена продукція була конкурентоспроможною на світовому ринку, і закуповували її не лише усі республіки колишнього Союзу, але й Польща та Чехія. Матеріали дослідження дають можливість простежити шлях адаптації традиційної народної плахти до вимог промислового виробництва в Україні радянського періоду на прикладі творчої роботи художників Львівської ткацької фабрики та виявити нові форми її функціонування у II-ій пол. XX ст.

#### Література:

1. Новицька О.Р. Українське народне мистецтво 1920-1980-х рр.: інтерпретація, оцінка, спростування [Текст] :автореф. дис... канд. мистецтвознавства: 17.00.06/ Львівська академія мистецтв. — Львів, 2003. — 20с.; Новицька О. Проблема засвоєння стилістики народного мистецтва у продукції художньої промисловості 1960 – 1980-х рр. [Текст] / О. Новицька // Вісник Прикарпатського університету. Мистецтвознавство. – 2001. – Вип.№ IV. – С. 145-153.
2. Жук А.К. Сучасні українські художні тканини [Текст] / А.К. Жук. – К.:Наукова думка, 1985. – 110 с:іл.
3. Колос С.Г. Декоративні тканини [Текст] / С.Г. Колос, М.Д. Хургін – К.:Вид-во Академії архітектури УРСР, 1949. – С.33 – 37; Нечипоренко С.Г. Декоративні тканини та килими України [Текст]:Альбом-посібник / С.Г. Нечипоренко. – К.: ПФ Оранта, 2005. – 432с.:іл. – ISBN 966-8754-10-7; Береснева В.Я. Вопросы орнаментации ткани [Текст] / В.Я. Береснева, Н.В. Романова. – М.:Лёгкая индустрия, 1977. – 192с.; Каталог изделий художественной промышленности: Декоративные ткани [Текст] / [Сост. В.А.Егоров]. – М.:Государственное архитектурное издательство, 1949. – 74 с.; Королёва Н.С. Современное узорное ткачество [Текст] / Н.С. Королёва, Л.А. Кожевникова. – М.:Лёгкая индустрия, 1970. – 82с.; Сакович І.В., Народні традиції в українській художній промисловості [Текст] / І.В. Сакович. – К.:Наук. думка, 1975, – 184с.; Шугаев В.М., Орнамент на ткани: теория и методика построения [Текст] / В.М. Шугаев. – М.:Лёгкая индустрия, 1969. – 87с.
4. Алпатова И. Новое в тканях [Текст] / И. Алпатова // Журн. Декоративное искусство СССР. – 1961. – №5. – С. 6 – 10; Арсеньева И. Ткани для транспорта [Текст] / И.Арсеньева // Журн. Декоративное искусство СССР. – 1961. – №4. – С. 11 – 12; Мельникова Н. Композиции рисунков декоративных тканей [Текст] / Н.Мельникова // Журн. Декоративное искусство СССР. – 1961. – №8. – С. 7-11; Жоголь, Л.Е. Новые декоративные ткани [Текст] / Л.Е. Жоголь // Журн. Текстильная промышленность. – 1963. – №3; Кондаков, И.С. Достижения текстильной и трикотажной промышленности Союза республик ССР за годы Советской власти: УССР [Текст] / И.С. Кондаков // Журн. Текстильная промышленность. – 1972. – №12. – С.5; Парфьоничев, М.Ф. Решетник, І.З. Вдосконалення на ткацьких верстатах АТ–175 і каретках РКО–12 при виробництві меблево – декоративних тканин [Текст] / М.Ф. Парфьоничев, І.З. Решетник // Журн. Легка промисловість. – 1960. – №3. – С. 61–63; Толочко, П.П. Українське радянське плахтєво ткацтво [Текст] / П.П. Толочко // Журн. Народна творчість та етнографія. – 1962. – №2.
5. Арофікін Є.В. Художньо-промисловий текстиль [Текст] / Є.В. Арофікін // Нариси з історії українського декоративно-прикладного мистецтва / [Ред. Я.П.Запаско (відп. ред.) та ін.]. – Львів.:Вид. Львівського університету, 1969 – С. 135-146.
6. Виханська П.М. : [Особисте інтерв'ю з колишнім технологом і колористом]. – Миколаїв, 22 квітня 2010 р.
7. Луцкевич М.С. : [Особисте інтерв'ю з колишнім провідним художником]. – Львів, 19 жовтня 2004 р.
8. Горак В.І. : [Особисте інтерв'ю з колишнім директором]. – Львів, 9 квітня 2010 р.