

**Жердев В. В.**

кандидат искусствоведения, доцент

Харьковская государственная академия  
дизайна и искусств

## ОБРАЗЫ ВЕТХОЗАВЕТНЫХ СВЯЩЕННИКОВ В ИКОНОСТАСЕ РУССКОГО ХРАМА В БАД-НАУГАЙМЕ

*Аннотация.* В статье рассматриваются стилистические особенности иконостаса в русском храме в Бад-Наугайме. Рассмотрены иконы, созданные в различный период и помещенные в данный иконостас. Особое внимание уделено образам ветхозаветных священников на служебных дверях иконостаса, являющихся самым ранним произведением. Проанализирована связь образов Аарона и Мельхиседека на дверях иконостаса в Бад-Наугайме с аналогичными произведениями украинского сакрального искусства.

**Ключевые слова:** иконостас, Царские Врата, служебные двери, картуши, живопись, священник, Аарон, Мельхиседек.

*Анотація.* Жердев В.В. Образи старозаповітних священників в іконостасі російського храму у Бад-Наугаймі. У статті розглядаються стилістичні особливості іконостасу в російському храмі у Бад-Наугаймі. Розглянуті ікони, що створені в різний період і поміщені в даний іконостас. Особлива увага приділена образам старозаповітних священників на службових дверях іконостасу, що є найранішими творами. Проаналізований зв'язок образів Аарона і Мельхиседека на службових дверях іконостасу в Бад-Наугаймі з аналогічними творами українського сакрального мистецтва.

**Ключові слова:** іконостас, Царська Брама, службові двері, картуши, живопис, священник, Аарон, Мельхиседек.

**Summary.** Zherdyev V. Old Testament priests' images in a Russian church's iconostasis in Bad Nauheim. Stylistic features of the iconostasis in the Russian church in Bad Nauheim are examined in the article. Icons, created in a different periods and placed in this iconostasis, have been considered. The special attention is spared to the Old Testament priests' images on the deacons doors of the iconostasis, being the earliest work. Connection of priests' images on the iconostasis' doors with analogical works of Ukrainian sacral art has been analyzed.

**Key words:** iconostasis, Royal Door, deacons doors, cartouche, painting, priest, Aaron, Melchisedec.

Надійшла до редакції 29.06.2011

**Постановка проблемы.** Русское храмовое строительство в Германии представляет собой относительно «молодое» явление с точки зрения истории. Капитальные русские православные церкви на немецких землях стали появляться только в начале XIX в., несмотря на то, что домовые церкви создавались и ранее. Это было связано с укреплением матримониальных отношений между домом Романовых и немецкими владетельными домами (достаточно вспомнить, что все российские императрицы (кроме Елизаветы Петровны) были немками). После смерти русских великих княгинь, бывших замужем за немецкими государями, в некоторых городах были построены надгробные храмы, для упокоения по православному обряду (Людвигслуст, Штутгарт, Висбаден, Веймар). Создавались русские храмы как памятники исторических событий (Потсдам, Лейпциг). В немецких курортных городах, ставших излюбленными местами отдыха и лечения пациентов из России, возникла необходимость строительства отдельных храмов для возможности проведения служб для возрастающего потока посетителей. При этом активно использовались и арендуемые помещения для проведения служб с переносными иконостасами. Кстати, несмотря на то, что в создании русских храмов часто принимали участие немецкие архитекторы, скульпторы и живописцы, образы для иконостасов практически всегда писались в России. Один из иконостасов, присланных для выкупленной для русской общины кирхи в курортном Бад-Наугайме представляет собой уникальное явление для русского сакрального искусства в Германии, объекты которого создавались в XIX — начале XX века. Пожалуй, это единственный храм, в котором можно встретить произведения более раннего периода. Специальных исследований на эту тему не проводилось, хотя сам иконостас является достопримечательностью маленького курортного городка. Поэтому в путеводителях по городу неизменно помещается информация о православный храм с его необычным иконостасом. Но это не более чем общая информация для туристов, где изредка можно подчерпнуть некоторые необходимые факты для исследователя [2], [3]. Более подробная информация о храме и его иконостасе представлена в коллективном труде российских историков «Русские храмы и обители в Европе» под редакцией В. Антонова [1]. Однако здесь представлен, прежде всего, важный фактологический материал о создании и истории православной общины в Бад-Наугайме, кратко изложено происхождение иконостаса. В данном исследовании историки также опирались на периодические издания Русской Православной Церкви и местную периодику. Таким образом, внимательного искусствоведческого анализа, посвященного иконостасу и его иконам не проводилось.

**Цель статьи** — выяснить стилистические особенности иконостаса и его икон в русском храме Бад-Наугайма, провести анализ наиболее ранних икон, относящихся к XVIII в. Материалы базируются на результатах полевых исследований, проведенных автором статьи в Германии в 2008 году.

**Основная часть.** Курорт в немецком городке Бад-Наугайм был давно известен своими целебными источниками, но русским пациентам полюбился только к концу XIX в. Православные богослужения проходили в здании местной школы, и совет общины, после сбора первичных средств, обратился к основателю Свято-Владимирского братства протоиерею А. Мальцеву, чтобы братство взяло под свою опеку строительство православной церкви. В 1903 г. было решено создать строительный комитет, и собрано часть средств. Но из-за революционных событий в России число отдыхающих резко сократилось, и комитет решил арендовать помещение старейшей в городе барочной кирхи (Reinhardtskirche), украшенной трехэтажной башней, которая с 1905 г. пустовала (Ил. 1). Необходимую утварь и походный иконостас прислали из дворцовых церквей г. Шверина и г. Готы. Поступление новых средств шло очень медленно и Свято-Владимирское братство в 1907 г. выкупило арендуемую кирху за 30 тыс. марок, а в 1908 г. здание было освящено как православный храм свт. Иннокентия Иркутского и св. преподобного Серафима Саровского [1, С.65]. Однако в 1913 г. все же предполагалось построить новый храм, т.к. здание кирхи мало подходило православному богослужению, и появились дополнительные средства для реализации строительства. Проект новой церкви разработал акад. Л.Н. Бенуа, но разразившаяся война навсегда помешала его осуществлению.

Иконостас в храм был доставлен из Сарова. Этот ампиричный одноярусный позолоченный иконостас с имитацией текстуры малахита был создан в 1805 г. и находился в церкви святых Зосимы и Савватия в Сарове, где проживал и молился перед ним преподобный Серафим Саровский [2, С.14]. Иконостас с пышным ампиричным декором не воспринимается чужеродным элементом в аскетическом интерьере бывшей кирхи (Ил. 2). Само здание также не чужеродно для истории русского православного зодчества: барочная кирха построена в 30-х гг. XVIII в. [3, С.4]. В этот же период в России по западным образцам создавалось много подобных храмов с колокольной и высокой покатою крышей, главным украшением которых был барочный иконостас, согласно эпохе. Богато декорированный ампиричный иконостас и со скульптурной аркой и ажурными лучами, исходящими от Святого Духа над Царскими Вратами, не уступает в роскоши барочным иконостасам и органично вписывается в строгий интерьер храма.

Иконостас представляет собой интересное явление. Так, вероятно, готовясь по случаю освящения новой церкви, были созданы новые основные иконы: слева от северных служебных дверей — образ Ветхозаветной Троицы, слева от Царских Врат — Богородица с Младенцем, справа от Царских Врат — Иисус Христос, справа от южных служебных дверей — преп. Серафим Саровский. (Ил. 3–6). Все четыре упомянутые иконы написаны в академической манере конца XIX – нач. XX вв. и принадлежат кисти одного мастера. Они, надо полагать, созданы после 1903 г., когда был прославлен Серафим Саровский. Таким образом, с иконостаса начала XIX в. были удалены оригиналь-

ные иконы и помещены новые. Старые иконы, вероятно, могли изображать тех же святых, кроме, естественно, Серафима Саровского.

Из старых икон, изначально написанных для иконостаса, сохранились только иконы на Царских Вратах, на арке над Вратами и над служебными дверями. Это композиция Благовещения в медальонах и парные изображения евангелистов в нижней части Царских Врат. Арку венчает овалный медальон с распятым Христом, слева ниже — овалный медальон с рыдающей Богородицей, справа — рыдающий Иоанн (Ил. 7, 8). На фронте арки справа и слева фигуры ангелов с жезлами. Над северной служебной дверью изображение Иоанна Предтечи, над южной — Моисей со скрижалями Заповедей (Ил. 9). Манера письма вышеупомянутых икон близка к стилистике середины XVIII в., и в чем-то напоминает живопись, например, И.Я. Вишнякова и мастеров живописной команды Канцелярии от строений («Сошествие Святого Духа» из Троице-Покровского собора (1755–1756) и др.), Г.И. Козлова и других мастеров этого периода, хотя к началу XIX в. уже сложилась русская академическая школа [4, С. 361].

Образы Гавриила и Богородицы, евангелистов на Царских Вратах в Бад-Наугайме немного наивны, лепка формы и боковой свет, выявляют нарочитый «дутый» объем, делающий образы слегка гротескными, особенно фигуру Гавриила (Ил. 10, 11). Образам оплакивания Христа на арке присущ излишний сентиментализм, который, в частности выражается в платке, которым утирает глаза навзрыд плачущий Иоанн, и в обильных слезах на лице Богородицы. Подобные проявления эмоций присущи эпохе барокко, хотя и в первой трети XIX в. еще встречается патетическое выражение скорби, например «Распятие» К. Брюллова (1838, х./м., 510 x 315, ГРМ). Но все же рыдающий Иоанн — явление крайне редкое, апостол обычно изображался в немой мужской скорби.

Наиболее необычная часть иконостаса — его служебные двери, на которых вместо традиционных архангелов изображены ветхозаветные пророки Аарон (северные двери) и Мельхиседек (южные). Образы пророков, скорее всего, являются более ранними произведениями и стилистически относятся к XVIII в., возможно ранее принадлежали другому иконостасу, или как парные иконы были приспособлены для этих дверей (Ил. 12, 13). Образы пророков по письму близки к парсуне. Тем не менее, объем ликов и кистей рук тщательно от моделирован, в разработке бород, к примеру, прочитывается каждая прядь (Ил. 14, 15). При плоской условной трактовке одежды и складок, тонко и тщательно написан сложный орнамент на богатых верхних одеждах и плащах, огромное внимание уделено декору вышивок по краям плащей. В московской иконе подобный, переходный к реалистической живописи, подход проявился в середине XVII в. под влиянием иностранных художников, которые все больше стали играть видную роль при Оружейной Палате [5, С.287]. Так в иконе «Лонгин Сотник», кисти Федора Зубова, лик святого написан со светотеневой реалистической моделировкой, но доспехи поданы плоско



Ил. 1. Церковь свт. Иннокентия Иркутского и св. преподобного Серафима Саровского (бывшая Reinhardtskirche).  
Арх. Х. Герман. 1732–1733 гг.



Ил. 2. Иконостас. 1805 г.



Ил. 3. Ветхозаветная Троица. Нач. XX в.



Ил. 4. Богоматерь с Младенцем. Нач. XX в.



Ил. 5. Иисус Христос. Нач. XX в.



Ил. 6. Преподобный Серафим Саровский. Нач. XX в.



Ил. 7. Богоматерь. Картуш над Царскими Вратами. Нач. XIX в.



Ил. 8. Апостол Иоанн. Картуш над Царскими Вратами. Нач. XIX в.



Ил. 9. Моисей. Картуш над южной служебной дверью. Нач. XIX в.



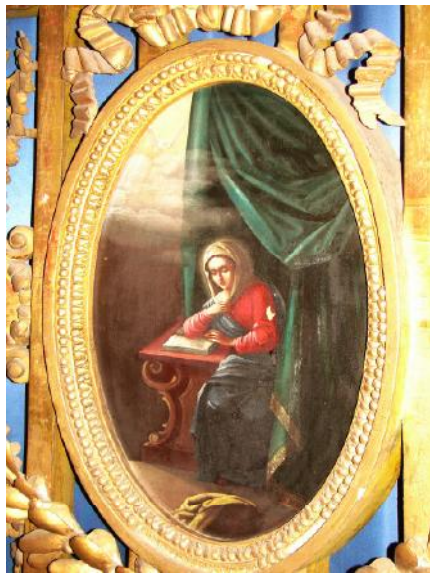
Ил. 10. Архангел Гавриил. Благовещение. Царские Врата. Нач. XIX в.



Ил. 12. Аарон. Северные служебные двери. XVIII в.



Ил. 13. Мельхиседек. Южные служебные двери. XVIII в.



Ил. 11. Дева Мария. Благовещение. Царские Врата. Нач. XIX в.



Ил. 16. Аарон. Служебные двери иконостаса. 1765–1767 гг. Дерево, резьба, роспись. Львовская галерея искусств



Ил. 17. Мельхиседек. Служебные двери иконостаса. 1765–1767 гг. Дерево, резьба, роспись. Национальный музей им. А. Шептицкого, Львов



Ил. 14. Аарон. Фрагмент



Ил. 15. Мельхиседек. Фрагмент

и декоративно с ажурным золотым декором, напоминающим и декор с одежды Аарона. Здесь также интересен такой элемент, как жезл Аарона, который чудесным образом расцвел, как знак избранности Богом на служение. Но интересна сама трактовка цветов на расцветшем жезле – это букетик цветов, написанных в духе фламандских флористических натюрмортов. Для русской иконы XVII в. такой натурализм не всегда присущ, даже в своем движении к западу в русской иконе того периода сохранялась условность в изображении растительности. Украинская икона, напротив, впитала в растительном орнаменте реалистическую, узнаваемую в каждом цветке, трактовку [6, С. 194].

Расположение образов ветхозаветных священников на служебных дверях русских иконостасов — явление редкое, но все же встречающееся, например, в церкви Живоначальной Троицы на Воробьевых горах в Москве (1811-1813). Однако в пользу того, что образы Аарона и Мельхиседека на служебных дверях иконостаса в Бад-Наугайме могут принадлежать или близки к украинской школе, говорит и следующий аргумент. Как известно, после церковных реформ IX – X вв. на служебных (диаконовых) дверях изображались канонические пары — архангелы Михаил и Гавриил или канонизированные диаконы Стефан и Роман. В монографии Д.В. Степовика указывается, что за последующий длительный период в украинской сакральной живописи появились другие символические трактовки образов на диаконовых дверях, на которых чаще стали использовать старозаветные персонажи и символы: «... и вот в начале семнадцатого столетия диаконовые двери расписывали уже образами священных персонажей Старого Завета» *<перевод с укр.>* [7, С. 238].

В ряде стран византийской церковной традиции также «вставляли» или «обрамляли» ветхозаветными событиями и персонажами образы Нового Завета. В целом, сохраняя свою классическую структуру украинский иконостас, не имея четкой регламентации, развивался повествовательно, согласно событий «снизу вверх»: от Ветхого Завета к Новому Завету. По этому поводу Д.В. Степовик пишет: «Заметим, что все без исключения праотеческие сюжеты Старого Завета в украинских иконостасах располагались в нижних ярусах, а не поднимались вверх, над пророческим ярусом, как это было в Москве» *<перевод с укр.>* [7, С. 237].

Согласно исследованию Д. Степовика характерными местами для старозаветных сцен были: пределы (самый нижний ярус, примыкающий к солее), крайние боковые иконы в местном ярусе, служебные (диаконовые) двери, наличники дверей и Врат, картуши и др., т.е. ветхозаветные сюжеты располагались периферийно, образы и сюжеты Нового Завета неизменно оставались в центре. В данном случае показательными являются иконостасы из львовской церкви Параскевы Пятницы и церкви Святого Духа в прикарпатском городе Рогатине, а также уникальные резные служебные двери с изображением Мельхиседека и Аарона из собраний львовских музеев (Ил. 16, 17).

Иконостас в церкви Параскевы Пятницы расписан в 1600–1610 гг. Федором Сеньковичем и на служебных дверях помещены изображения двух ветхозаветных священников [8, С. 138]. Деревянная церковь в Рогатине была построена в 1598 г., но иконостас вырезан и расписан около 1650 г. [9, С. 30-134]. Сюжеты, посвященные Ветхому Завету в Рогатинском иконостасе: пороческий чин, небольшие изображения в клеймах над местным чином — жертвоприношение Авраама и сон Якова, в северной части местного чина икона Ветхозаветной Троицы и пророк Мельхиседек на южных диаконовых дверях. На южных диаконовых дверях иконостаса в Бад-Наухайме, также как и в Рогатинской церкви, Мельхиседек изображен с кувшином вина и пятью хлебами (в рогатинском варианте — с тремя), но это не только иллюстрация к вышеупомянутой части Книги Бытия, но и предчувствие Новозаветной Евхаристии, хлеб и вино которой через служебные двери выносятся во время Литургии [10]. Расположение изображений двух ветхозаветных священников в местном ярусе на ряду с Иисусом Христом — это символ будущей преемственности первоначального истинного священства Иисусом Христом, и с точки зрения богословия логично и приемливо. Вопрос остается в том, откуда были доставлены двери с изображениями Аарона и Мельхиседека? Если допустить их происхождение с украинских земель, то вполне вероятно, что эти двери, как и некоторые другие иконы ренессансного периода в церквях Украины, могли быть удалены из иконостасов с целью замены на иконы позднего «более высокохудожественного письма». Некоторые из сохранившихся старых образов в результате миграций могли попасть и в различные части империи. В саровском иконостасе образы ветхозаветных пророков явно привнесенный элемент, не соответствующий времени создания иконостаса. По стилю письма, а также с учетом традиции размещения ветхозаветных сюжетов в украинских иконостасах, образы пророков на служебных дверях иконостаса в Бад-Наухайме, возможно, могут иметь и происхождение с украинских земель.

Сейчас служебные двери требуют серьезного реставрационного вмешательства, утрачена часть живописного слоя, консервация только преостановила разрушение и дальнейшую осьеть левкаса и живописи. Разрушение грунта началось не менее полувека назад, т.к. еще в послевоенный период с целью предохранения живописи на двери были прибиты картонные листы с традиционными архангелами, написанными местным мастером из эмигрантов постреволюционного периода, о чем свидетельствует сохранившаяся записка на тыльной стороне двери с характерной орфографией: «Икона св. Архангела Гавриіла написана Вікторомъ Ивановичемъ Куриловымъ и поставлена на южныхъ дверяхъ иконостаса для предохраненія отъ поврежденія находящейся подъ ней старинного письма иконы св. пр. Мелхиседека. Мартъ 1950 года. Vad Nauheim. Настоятель церкви священник Аркадій Сцепуро». Подобный подход к сохранению старинной живописи оказался сомнительным, т.к. гвозди, которыми был прибит картон к двери, еще больше повредили

живописный слой. Картоны с архангелами хранятся в алтарной части храма, как реликвия, напоминающая об искренней, хотя и не совсем корректной, попытке прихожан спасти священные образы.

**Выводы:** Компилятивный характер иконостаса, в котором соединились произведения разных периодов, указывает на некоторую спешность его подготовки для церкви в Бад-Наугайме. Однако, подобная спешность, вероятно и неосознанно, но позволила собрать уникальные иконы, которыми являются образы ветхозаветных священников Аарона и Мельхиседека. Данные иконы являются старейшими в русских православных храмах на территории Германии (естественно в расчет не берутся иконы из собраний музеев, например во Франкфурте-на-Майне). Парсунное письмо в XVII в. было свойственно как украинской, так и московской иконе. Однако, традиция расположения образов ветхозаветных священников на служебных дверях превалировала на украинских землях, на землях московского княжества это явление не частое. И если рассматривать их происхождение из московских земель, то здесь мы сталкиваемся именно с таким редким явлением. Не исключается и тот факт, что парные иконы с изображением Аарона и Мельхиседека были просто приспособлены под служебные двери саровского иконостаса, т.к. могли подходить по размеру дверного проема, и не противоречили богословской логике в их расположении в иконостасе. Это дает направления для дальнейшего изучения происхождения служебных дверей иконостаса в Бад-Наугайме, чему может помочь исследовательская работа в процессе предстоящих реставрационных работ.

#### Литература и примечания:

1. Антонов, В.В. Русские храмы и обители в Европе / В.В. Антонов, А.В. Кобак. – СПб.: Лики России, 2005. – 399 с.; ил.
2. Russland zu Gast in Bad Nauheim. Jugendstilfestival. – Bad Nauheim, 2008. – 75 S.
3. Gebauster, B. Die Reinhardskirche in Bad Nauheim (Faltblatt) / B. Gebauster. – Bad Nauheim, 2000.
4. Иисус Христос в христианском искусстве и культуре XVI – XX века. – СПб.: ГРМ, Palace Editions, 2000. – 523 с.
5. Успенский, Л.А. Богословие иконы / Л.А. Успенский. – М.: Паломникъ, 2001. – 473 с.
6. Евсеева, Л. и др. История иконописи VI-XX века: Истоки, традиции, современность / Л. Евсеева, Н. Комашко, М. Красилин и др. – М.: АРТ-БМБ, 2002. – 287 с.; ил.
7. Степовик, Д.В. Иконологія й іконографія / Д.В. Степовик. – Івано-Франківськ: Нова Зоря, 2003. – 310 с.; іл.
8. Овсійчук, В. Українське мистецтво другої половини XVI – першої половини XVII століть. Гуманістичні та визвольні ідеї / В. Овсійчук. – К.: Мистецтво, 1985. – 245 с.
9. Мельник, В. Церква Святого Духа в Рогатині / В. Мельник. – К.: Мистецтво, 1991. – 144 с.
10. В периоды споров (а они никогда не прекращались) о истинной божественности Иисуса Христа, возникла богословская проблема доказательств предсказания Его появления ветхозаветными авторитетами. И одним из первых таких авторитетов был царь и священник Салима Мельхиседек. Он упоминается в Книге Бытия при встрече праотца Аврама после удачного похода: «и Мельхиседек, царь Салимский, вынес хлеб и вино, — он был священник Бога Всевышнего, — и благословил его, и сказал: благословен Аврам от Бога Всевышнего, Владыки неба и земли; и благословен Бог Всевышний, Который предал врагов твоих в руки твои» (Бытие, 14:18-20). Фактически, Мельхиседек один из первых ветхозаветных персонажей, в котором воплотились черты настоящего духовенства. Аарон — первый иудейский первосвященник, по линии которого священство стало передаваться по наследству. Апостол Павел говорит, что священство Аарона преходяще, «ибо с ним сопряжен закон» (Евр., 7:11), на смену ему идет Иисус Христос — «священник навеки по чину Мельхиседека» (Книга Псалмов, 109:4).