

Іваненко Т. О.

кандидат мистецтвознавства,
доцент кафедри графічного дизайну

Харківська державна академія
дизайну і мистецтва

ЕМОЦІЙНИЙ ПОТЕНЦІАЛ АКЦИДЕНТНОГО ШРИФТУ

Анотація. У статті досліджується емоційний потенціал акцидентного шрифту, а також розглянуто значення цілісності перцептивного образу. Виявлено механізм асоціативного сприймання форм акцидентного шрифту.

Ключові слова: акцидентний шрифт, емоція, перцептивний образ, асоціація.

Аннотация. Иваненко Т. А. Эмоциональный потенциал акцидентного шрифта. В статье исследуется эмоциональный потенциал акцидентного шрифта, а также рассмотрено значение целостности перцептивного образа. Показан механизм ассоциативного восприятия форм акцидентного шрифта.

Ключевые слова: акцидентный шрифт, эмоция, перцептивный образ, ассоциация.

Annotation. Ivanenko T. Emotional potential of the accidental font. This article deals this emotional potential of the accidental font. It testifies the mechanism of associational perception of forms of accidental font. The importance of the perceptual image and its integrity is also considered in this article.

Key words: accidental font, emotion, perception image, association.

Постановка проблеми й аналіз попередніх досліджень. Мистецтво шрифту як одне з відгалужень «великого мистецтва» є специфічною формою вираження суспільної свідомості. Так само, як філософія, право, мораль, релігія, воно по-своєму виражає певні погляди, ідеї, їх розвиток, зв'язки й відносини, відіграючи в суспільній житті свою роль. Роль ця, як і значення писемної культури взагалі, на різних етапах розвитку суспільства була неоднаковою й неоднозначною. Змінювалися відповідно й форми письма: від особистих, суцільно ділових записів до таких шрифтів, що виражають пануючу ідеологію, державний і релігійний етикет. Такого роду властивості шрифту відзначені в дослідженнях таких відомих палеографів, як В. Істрін, Л. Кисельова, А. Люблинська, В. Малов, в статтях і монографіях художників, мистецтвознавців (Б. Воронєцький, Ю. Герчук, А. Капр, Ж. Станкулов, А. Шицгал).

Основою утворення форм літерабокувсполучень акцидентного шрифту є творчий процес, спрямований на створення шрифтової графіки, мета якої – активний вплив на емоції, естетичні відчуття людини. Людина емоційно сприймає зовнішню форму букви та пов'язує її з внутрішнім змістом. Шрифт сприймається в основному зором і може мати більшу свободу для рішення, ніж контактні-дотикові предмети. До того ж, на думку Г. Демосфенової, важливою є не тільки форма, що запам'ятовується і розрахована на знакову пам'ять, але й форма, що говорить мовою емоцій; це можливо лише за умови її художнього рішення [2, с. 60].

Емоційна експресія виконує важливі комунікативні функції, емоційні переживання впливають на сприйняття, мислення, поведінку. Емоції лежать в основі соціальних зв'язків і є інтегральними складовими темпераменту і особистості [3, с. 426]. Відомо, що будь-який шрифт викликає певні емоції. Розглядаючи види набірних шрифтів, А. Капр [5] зазначає, що гротеск здається «конструктивним» і «холодним», проте акцидентний тип гротеску виглядає природнішим і менш раціональним, футура – «більш інтелектуальною» і «більш витонченою». Класичні антикви вважаються «суворими і різкими», гармонійно відрізняється «елегантністю» і «легкістю», що перетворюється в курсиві на «веселу грацію». Не лише класичні шрифти здатні викликати емоції, в цьому плані акцидентний шрифт відрізняється великими можливостями і засобами дії на емоційний стан людини. Слід розглянути механізм виникнення таких відчуттів.

Ціль статті – розглянути емоційний потенціал акцидентного шрифту.

Виклад основного матеріалу. Один з відомих фахівців у галузі вивчення емоцій американський психолог К. Ізард визначає емоцію як щось таке, що переживається ніби відчуття, яке мотивує, спрямовує сприйняття, мислення і дії. Емоція керує розумовою і фізичною активністю індивіда, скеровує її в певному напрямку, «фільтрує» людське сприйняття. Емоція також виникає як відгук на конкретний ментальний образ, чи то символ, поняття, чи то думка [3, с. 28]. Існують найрізноманітніші точки зору на природу і

Надійшла до редакції 4.07.2011

значення емоцій. У психологів, на думку К. Ізарда, немає єдиної думки щодо ролі, яку відіграють у житті людини емоції. Деякі дослідники, які вважають розум характеристикою саме «людського в людині», стверджують, що сенсом людського існування повинна бути саме пізнавально-інтелектуальна діяльність.

Естетична дія акцидентного шрифту виявляється значнішою, якщо ідея, закладена в ньому, пробуджує глядацькі спогади або певні образи, які активізують емоції. Наприклад, акцидентний шрифт «Веселий тарган» викликає усмішку і здивування, шрифт «Лола», виконаний за допомогою комп'ютера, нагадує про дитинство, «першу спробу пера», а витончений шрифт «Відвага» «переносить» глядача в світ книг, благородства і пригод (рис. 1–3). Такі шрифти викликають певні образи, примушують людину творчо порівнювати побачене нині з тим, що вона побачила і пізнала раніше.



Рис. 1. «Веселий тарган». Автор Ю. Кончицька.
Керівник: професор Лесняк В. І. XXIII, 1997 р.

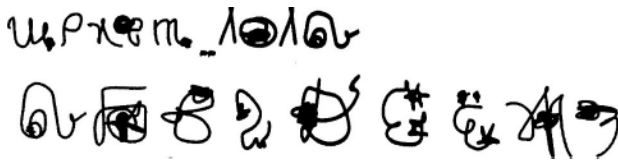


Рис. 2. «Лола». Автор О. Гавря.
Керівник: професор Лесняк В. І. XXIII, 2000 р.



Рис. 3. «Відвага». Автор Н. Олефір.
Керівник: професор Лесняк В. І. ХДАДМ, 2005 р.

Також це розкривається в шрифтах рукописного стилю, що являються спробою передати дружелюбність і близькі стосунки. Такі шрифти, наприклад, використовують банки, які прагнуть уникнути відчуття «казенності» шляхом імітації в листах «персонального підпису». Використовуючи рукописні стилі, крупні корпорації ставлять собі за мету здаватися доброзичливішими, «ближчими до народу».

І. Іттен, розглядаючи вплив творів художника, зазначає, що існує початковий взаємозв'язок між «конституцією» людини і художніми формами, які він створює. Ті природні сили, що зумовлюють його фізичний вигляд, психічні і духовні особливості особи, а також специфічна для кожної людини пластика тіла, здатні проявлятися в його роботі. Якщо людина щира, все, що вона виконує, стає дзеркальним відображенням закладеної в ньому здатності трактувати форму стосовно свого «я» [4, с. 134]. Малюнок належить до факту перцептивної діяльності і залежить від точки зору. Емоції, як зазначає Р. Грановська, безпосередньо впливають на перцептивні процеси [1]. Властивість цілісності перцептивного образу

виявляється в тому випадку, коли викривлення або випадіння яких-небудь деталей зображення об'єкту не заважають його впізнаванню (наприклад, слово, написане з помилкою). Або деяке зображення сприймається як зображення неможливого об'єкту. До основних властивостей перцептивних образів відносять предметність, цілісність, константність. В акті сприймання переживається, як правило, лише предметний зміст образу. Сприйняття шрифту великою мірою є результатом перцептивних відносин, до яких належать: рівновага, простота, умовність, значення, виразність, простір і колір. Ці відносини, що існують в акцидентному шрифті, можна розглядати як засоби їх емоційного впливу на людину.

Первинними даними сприйняття є загальні структурні особливості об'єкту. Нормальне око зазвичай усвідомлює форму миттєво, тобто охоплює загальну закономірність її будови. Якщо перед нами проста, правильних контурів фігура, її форма визначається легко, наприклад, квадрат сприйматиметься як квадрат. В акцидентному шрифті, шрифтових композиціях використовується оптичний ефект – контрформа, коли форма за допомогою зору сприймається шляхом логічного «добудовування», тобто людина «впізнала» букву або слово і логічно доповнила елементи, яких бракувало, тим самим відтворивши цілісний образ.

У акцидентному шрифті існують такі форми, які «прагнуть» до максимальної простоти. Предмет являється простим, коли складається з невеликої кількості характерних структурних особливостей. Наприклад, ширина основного штриха букви може зробити шрифт важким і «солідним» або «легким» і «повітряним». Виділяючи горизонтальні або вертикальні елементи, можна досягнути враження перебільшеності, прямої, стрімкості або припущеності, пригніченості, рухливості. Змінюючи співвідношення між середньою висотою та верхніми і нижніми виносними елементами, шрифт можна зробити «діловим», «міцним», «приземкуватим», «гармонійним» або «вільним», «неспокійним» (рис. 4).

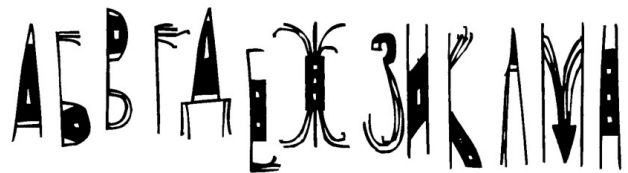


Рис. 4. Витягнуті вертикальні елементи шрифту

Умовність як творчий прийом дозволяє акцентувати, виділити характерні особливості явищ. Умовність спостерігається в акцидентних шрифтах, створених на основі рослинного, тваринного світу, коли стилізація дозволяє одночасно «упізнати» букву і усвідомити, що вона створена, наприклад, з гілок дерев.

Значення – це узагальнена ідеальна модель об'єкта в свідомості суб'єкта, яка фіксує суттєві властивості об'єкта, що визначаються через спільну суспільну діяльність. У шрифті значенням виступає структура літер. Розпізнавання букви в акцидентному шрифті є необхідною, але не першочерговою умовою. Пізнавання зорових фігур найтіснішим чином

пов'язане з розвитком людської культури, оскільки вся інтелектуальна діяльність людини спирається на сприйняття, перетворення, зберігання і відтворення «символьної» інформації. Букви, цифри, нотні знаки, дорожні, картографічні, посадкові та інші спеціальні класи знаків – приклади «символьних фігур», з якими стикається людина в своїй повсякденній практичній діяльності. У акцидентному шрифті важливим є пізнавання букви, створеної на основі будь-яких образів, мотивів, та яка проте зберігає свою основу – графему.

Кодування, категоризація початкового змісту в знаковій, символічній формі призводять, на думку В. Петренка, до збагачення його спільним соціальним досвідом, до упорядкування початкового змісту, його організації у формах, що сформувалися у суспільній практиці. Рівно настільки, наскільки сприйняття, пам'ять, мислення чи інший психологічний процес опосередковані значенням (у формі слова, візуального символу, креслення, схеми, ритуальної дії, танцювального па, загальноприйнятого жесту або мімічного виразу), вони є потенційно усвідомлюваними [6, с. 10].

Виразність можна розглядати як первинне сприйняття. В акцидентних шрифтах для більшої виразності можливе застосування, наприклад, ефекту «простору у формі» – перетинання контурів, перекривання іншою лінією тощо. *Простір* в акцидентному шрифті обумовлюється в основному його структурною основою. Сприйняття букви, ніби вона двовимірна чи об'ємна, залежить від того варіанту, за допомогою якого утворюється простіша форма. Чинників, що сприяють відчуттю площинності або глибини, досить багато, і всі вони відрізняються один від одного. Так, у літері «Г» дві сторони сходяться, тобто утворюють градієнти відстані або розміру, але жодного ефекту глибини не можна утворити до того моменту, аж доки вони не стимулюватимуться додатковими перцептивними факторами, наприклад тінню. Врівноважені перцептивні стосунки в шрифті впливають на його гармонійне сприйняття.

Також для досягнення більшої художньої виразності в акцидентному шрифті використовується *колір*. Кольоровість може бути досягнута поєднанням білого, чорного і сірого кольорів. Колір досить сильно впливає на емоційний стан людини. Психологічний вплив кольору відбувається через два канали: по-перше, це вплив на свідомість, завдяки якій людина отримує будь-яке враження, по-друге, на підсвідоме, впливаючи через асоціації, що походять з далеких часів і міцно закріпилися в несвідомому людини. За фізичними якостями колір вважається вдало підібраним, якщо має достатній коефіцієнт відображення, тобто відповідає нормальним умовам зорового сприйняття – чіткості і легкості для читання – першій вимозі в роботі над шрифтом. Таким чином, колір, впливаючи на художню форму, може підвищити або знизити легкість сприйняття шрифту. У графіці враження сірого створюється растром, що розбиває зображення на дрібні крапки або лінії. Чорно-біле зображення може бути набагато виразнішим, воно краще передає конструктивні моменти, концентрує увагу.

Для акцидентного шрифту характерне застосування *контрастів* світлого – темного і площ колірних плям. Графічне мистецтво, обмежене здебільшого використанням чорного і білого, саме за допомогою форми плям прагне досягнути різних ефектів від названих кольорів. Такі протилежності, як день і ніч, світло і тінь, є основоположними поняттями в людському житті і в природі. Для художника білий і чорний колір – найбільш сильні засоби виразності.

У процесі розвитку і впровадження сучасних технологій в повсякденне життя людини виникає проблема вживання комп'ютерних шрифтів, зокрема акцидентного типу, а також осмислення їх емоційної дії. Комп'ютерна техніка дає майже необмежені можливості самовираження. Інколи важливо звернути на себе увагу за рахунок використання незвичайного шрифту, а інколи слід дотримуватися існуючих норм і правил. Ефект застосування конкретного шрифту загалом залежить від контексту, а також від характеристик особи, яка сприймає даний шрифт. Цей вплив підсвідомий. Деякі типи акцидентного шрифту, наприклад суворі прямолінійні та шрифти, схожі на «машинні» або «технічні», приваблюють чоловіків. Жінки віддають перевагу більш округлим і «пишним» шрифтам з характерними «хвостиками».

Висновки. Таким чином, виразність акцидентного шрифту і його емоційний вплив на людину виникає на основі послідовної низки асоціацій, викликаних колишніми переживаннями, а також гармонійним поєднанням перцептивних властивостей: рівноваги, простоти, умовності, значення, виразності, простору і кольору. На емоційний стан людини впливає безпосередньо ідея акцидентного шрифту, образ, втілений у букві за допомогою графічних засобів. Візуальний ряд зразків акцидентних шрифтів з їх геометричними, пластичними, кольорофактурними характеристиками є особливим джерелом емоційного впливу. Характеристики візуального ряду в поєднанні з організацією перцептивних відносин формують цілісні візуальні образи, забарвлені безліччю значень і відтінків емоцій, «розчинених» у конкретності образу. Акцидентний шрифт сприймається як поєднання емоцій і смислу, що виникає в свідомості у процесі споглядання форми шрифту.

Перспективи подальшого вивчення. Передбачається подальше дослідження проблем емоційного потенціалу акцидентного шрифту.

Література:

1. Грановская Р. М., Березная И. Я. Запоминание и узнавание фигур. – Л.: Изд-во ЛГУ, 1974. – 96 с.
2. Демосфенова Г. Л. Проблемы взаимосвязи образности и функции в дизайне // Композиционные средства и приемы художественной выразительности в дизайне: Вып. 33. – М.: Труды ВНИИТЭ, 1982. – Серия «Техническая эстетика». – С. 57–67.
3. Изард К. Э. Психология эмоций: Пер. с англ. – СПб.: Изд-во «Питер», 1999. – 464 с.
4. Иттен И. Искусство формы: Пер. с нем. – М.: Изд. Д. Аронов, 2004. – 136 с.
5. Капр А. Эстетика искусства шрифта: Пер. с нем. – М.: Книга, 1979. – 124 с.
6. Петренко В. Ф. Психосемантика сознания. – М.: Изд-во МГУ, 1988. – 207 с.