

Котляр Е.Р.

доцент кафедри ОБМ,
Харьковский национальный педагогический
университет им. Г.С. Сковороды

РОЛЬ ЭТНОГРАФИЧЕСКИХ ЭКСПЕДИЦИЙ В ОТКРЫТИИ ХУДОЖЕСТВЕННОГО МИРА ШТЕТЛОВ

Аннотация. В статье рассмотрена роль еврейских историко-этнографических экспедиций в дальнейшем развитии темы шtetла в изобразительном искусстве, показаны как натурные штудии, сделанные в ходе экспедиций, так и последующие интерпретации этого материала художниками.

Ключевые слова: шtetл, этнографические экспедиции, Г.Лукомский, С. Таранушенко, П. Жолтовский, Г. Брилинг, С. Юдовин, М. Фрадкин.

Анотация. Котляр О.Р. Роль этнографічних експедицій у відкритті художнього світу шtetлів. У статті розглянуто роль єврейських історико-етнографічних експедицій в подальшому розвитку теми шtetла в образотворчому мистецтві, висвітлюються як натурні штудії, зроблені у період експедицій, так і послідовні інтерпретації цього матеріалу художниками.

Ключові слова: шtetл, етнографічні експедиції, Г.Лукомський, С. Таранушенко, П. Жолтовський, Г. Брилінг, С. Юдовін, М. Фрадкін

Annotation. Kotlyar E.R. The role of ethnographic expeditions to the opening of the art world shtetl. In the article the role of the Jewish istoriko-ethnographic expeditions is considered in further development of theme of shtetl in a fine art, rotined both model shtudii, done during expeditions and subsequent interpretations of this material by artists.

Keywords: shtetl, ethnographic expeditions, G.Lukomskiy, S. Taramushenko, P. Zholtovskiy, G. Brillling, C. Yudovin, M. Fradkin.

Постановка проблемы. В конце XIX – начале XX вв. вследствие поэтапного «снятия» черты оседлости для определенных социальных слоев еврейства и усилившейся волны миграции евреев из местечек в крупные города (в том числе алии в Палестину и эмиграции в США) начала происходить активизация еврейского населения в губернских городах (за чертой оседлости). В XX веке процесс разрушения традиционного уклада еврейских местечек – штетлов, уничтожение его материальной культуры был стремительным в результате войн и радикальных смен политических режимов.

Еврейские историки, этнографы, художники, осознававшие уникальность данного явления, стремились зафиксировать памятники культуры в коллекциях, фотоматериалах, зарисовках, записях. В конце XIX в. идея коллекционирования предметов еврейской художественной старины и создания еврейского музея была выдвинута видным русским художественным критиком В.В. Стасовым. Позднее, в послереволюционные годы, на фоне становления музейного дела республики и интереса к памятникам народного искусства за короткий срок были созданы многочисленные музеи народной культуры и быта, в том числе и еврейские. Материалы для них собирались в экспедициях по местечкам, так называемых «экскурсиях». Эти материалы впоследствии неоднократно становились основой произведений на тему шtetла (живописью, графикой, сценографией), как выполненных в реалистичном ключе, так и авангардных интерпретаций. Позже, в 1930-х гг., краеведческое движение было практически полностью задушено властями, в результате чего многие собранные материалы оказались утрачены [1].

Основная часть исследования. Начиная с 1910-х годов, на еврейское искусство обращает в своих трудах внимание историк архитектуры и искусства, художник, куратор музея семьи Ханенков (ныне Киевский музей западного и восточного искусства) Г.К. Лукомский.

Поворотным этапом в открытии мира еврейской художественной культуры местечек Западной Украины стали итоги экспедиционной работы «Еврейского историко – этнографического общества» (ЕИЭО) во главе с писателем и этнографом С. Ан-ским (Шломо Раппопорт) [2, с.256-257]. В 1912-14 гг. Ан-ский с группой специалистов (С. Юдовиным, Ю. Энгелем и др.) предпринял поездку на Вольнь и Подолию с целью сбора материалов, для Еврейского этнографического музея в Санкт-Петербурге. В результате было обследовано более 70 еврейских местечек, собрано более 700 предметов старины (рис. В.2.18), записаны тысячи произведений музыкального и литературного фольклора, сделано около 1500 фотоснимков старинных синагог, их внутреннего декора, Арон-кодешей, Бим и пр. [3, с.169] Сотни фотографий и зарисовок были выполнены известным еврейским художником С. Юдовиным, позднее использовавшим эти материалы в собственных произведениях.

В 1916 году по поручению ЕИЭО известные художники – И.Б. Рыбак, позднее один из руководите-

Надійшла до редакції 10.07.2012

лей художественного объединения «Культур-Лига» в Киеве, и будущий член «Культур-Лиги» Э. Лисицкий совершают поездку по ряду городов и местечек белорусского Поднепровья и Литвы с целью выявления и фиксации памятников еврейской старины [4, с.242]. До наших дней дошли лишь копии росписей несохранившейся Могилевской синагоги и подробное описание сюжетов стенописи.

В межвоенное время еврейское наследие «черты оседлости» попало в поле зрения украинских искусствоведов Д. Щербаковского, С. Таранушенко и П. Жолтовского. Первый из них, Данила Щербаковский в период 1907–1920-х гг. путешествовал по территории Подолии и Волыни. Будучи во время Первой мировой войны в составе армии в Галиции, Карпатах, Буковине, он зарисовывал и фотографировал исторические памятники [5, с.140-142]. Позднее, работая заведующим отделом народного искусства в художественно-промышленном, впоследствии Киевском историческом музее, он собрал вместе с десятками тысяч экспонатов украинского народного искусства и фотографии памятников еврейской архитектуры и декоративно-прикладного искусства из 49 бывших местечек [6, с.156-157]. По ходу экспедиций он вел путевые заметки и оставил научные этюды по систематизации и описанию традиционных архитектурных форм и элементов, используемых в синагогальном зодчестве, сведения по еврейской символической стилистике. Сталкиваясь с неизвестной культурой, Д. Щербаковский подключает к работе в качестве «проводников» местное еврейское население «щоб краще мати доступ до єврейської старовини...» [7, ф.9, д.74, л.23].

В те же годы на Винничине, работал украинский краевед и художник, организатор Винницкого краеведческого музея Густав Брилинг (репрессирован в 1940 г.). К числу его сподвижников относился известный еврейский художник, впоследствии член объединения «Культур-Лига» Натан Альтман. Как директор музея, Брилинг организовывал экспедиции по сбору экспонатов, собирал фотографии еврейских памятников, планировал выпустить так и не изданный альбом мацев еврейского кладбища в Немирове, и, что наиболее ценно, собрал коллекцию из 399 еврейских пряничных досок, сохранившуюся в краеведческом и художественном музеях Винницы [1, с.79-81; 8, с.160-161].

На востоке страны, в Харькове, со второй половины 1920 – начала 30-х годов материалы для коллекции созданного Музея Украинского искусства собирают С.А. Таранушенко (заведующий), сотрудник П.Н. Жолтовского и др. Только за 1928-30-м гг. им удается собрать огромный материал «о среде обитания еврейской диаспоры», включающий изображения синагог и местечковой застройки, отдельных предметов культа и утвари из многих городов Подолии, Волыни, северо-восточных областей Украины.

Впечатления исследователей от увиденных в ходе экспедиций памятников народного искусства фиксировались не только вербально, но и в виде зарисовок и этюдов архитектуры и ее фрагментов, мацев, росписей синагог и т.п. Основная часть этих

материалов выполнена в духе задач архитектурной графики, точно документирующей объект, но отодвигающей художественные вопросы композиции, стиля и техники рисунка на второй план. Из этого ряда зарисовки местечковых домов, фрагментов архитектуры, выполненных в период 1919-1940 гг. архитектором Н.П. Топорковым [1, с.73]. Ныне они хранятся во НИИТИАГ в Киеве и в Государственном музее архитектуры им. А. Щусева в Москве).

Визуальные материалы экспедиций того периода: зарисовки, этюды, а также фото стали бесценной базой для дальнейшего развития темы штетла и художественно – стилистических поисков в творчестве еврейских художников первой трети XX в., а некоторые из них представляют и самостоятельную художественную ценность. Так, в рисунках выпускника Петербургской академии художеств Г. Лукомского, несмотря на точность и тщательность передачи облика зданий, ощущается наличие академической школы, что выражается в отборе главных и второстепенных элементов рисунка, виртуозном владении техникой карандашного штриха и акварельной заливки, выверенной композиции и подчеркнутости силуэтов и ритмического построения. Такая манера роднит работы Лукомского с творчеством художника «Мира искусства» [1, с.82,83; 9, с.71]. Одна из немногих сохранившихся работа мастера – синагога в местечке Гусятин (*рис. 1а*) выполнена на бумаге карандашом, тушью и акварелью. Лист практически целиком занимает изображение западного фасада каменной синагоги, с центральным входом, украшенным порталом, и двумя стрельчатыми и одним круглым окном над ним. Рисунок рельефа, украшающего перила галереи, повторяется в верхней части аркатурного пояса аттика. Рисунок выполнен свободно, основные конструктивные элементы акцентированы с помощью линии различной степени нажима, живописного штриха и легкой акварельной заливки. Несмотря на некоторую живописную «небрежность», в рисунке абсолютно четко выстроена тональная градация, мера контрастов, благодаря чему выявляется плановость. Особую живописность работе придает изображение утраченных кусков штукатурки и выступающей из-под нее кирпичной кладки.

Аналогично решен рисунок синагоги в г. Чортков (*рис. 1б*). Оригинальное здание с высокой двускатной крышей и выступающим аттиком западного фасада, опирающимся на три колонны, имеет сходство с еврейской деревянной архитектурой. Благодаря энергичности живописного штриха и свободных пятен акварельной заливки, а также отсутствию проработки мелких деталей рисунок производит впечатление беглой зарисовки. Однако, виртуозно расставленные тональные акценты, подчеркивающие конструктивные детали архитектуры, позволяют рассматривать рисунок, как завершенное произведение.

Среди других работ Лукомского – рисунок синагог в Витебске и Любомле (*рис. 1в*) (десятки рисунков и акварелей синагог художника были уничтожены во время пожара на выставке в Лиссабоне в 1936 г.), отличаются более тщательной проработкой архитек-

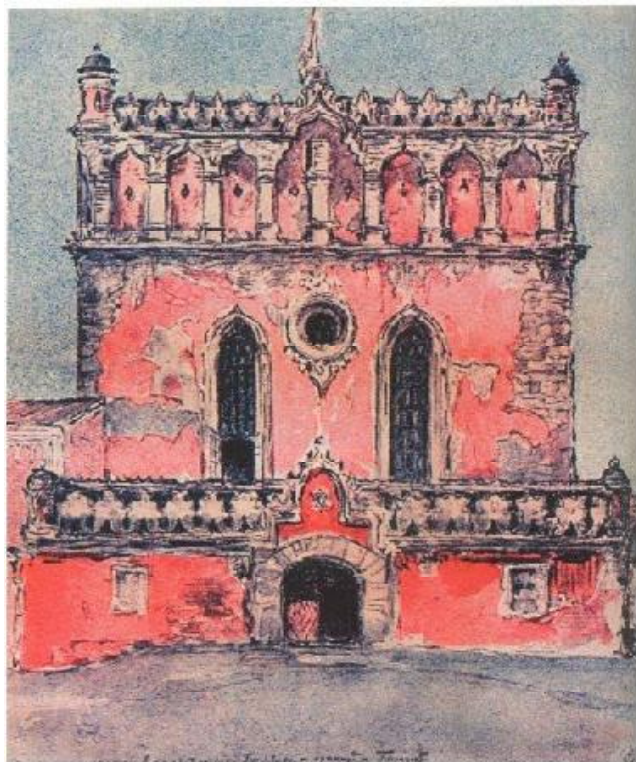


Рис. 1а. Г. Лукомский. Синагога в Гусятине



Рис. 1б. Г. Лукомский. Синагога в Чорткові

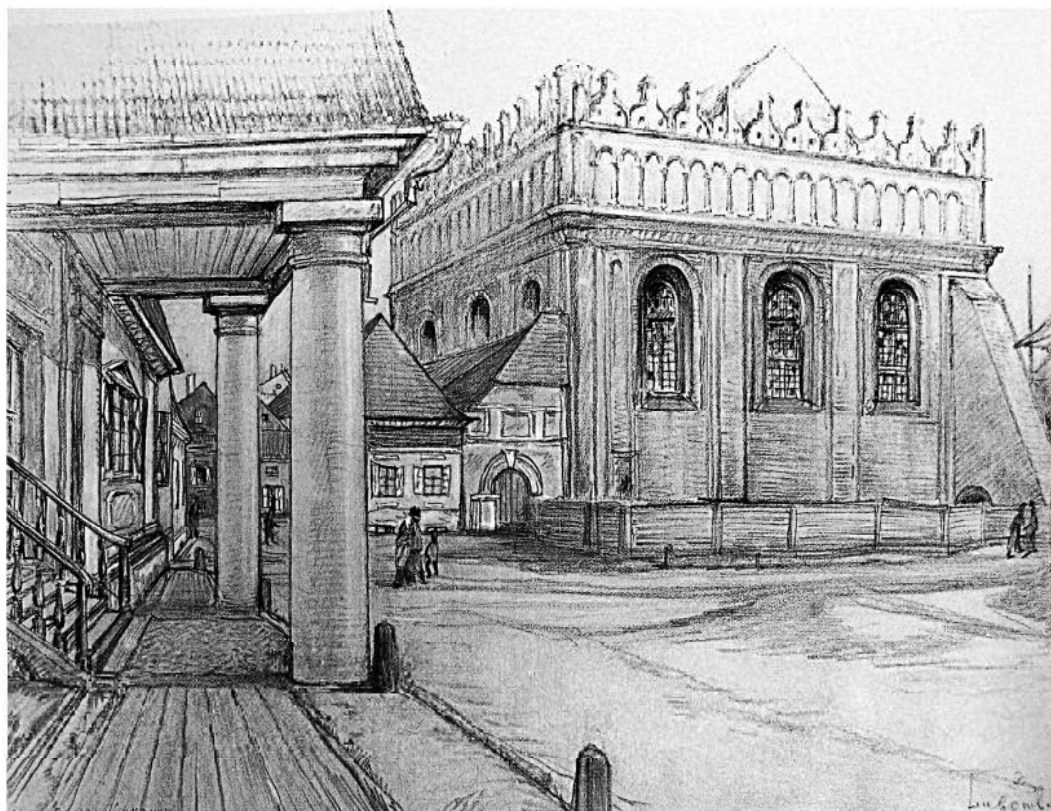


Рис. 1в. Г. Лукомский. Синагога в Любомлі

Рис. 1. Рисунки Г. Лукомського



Рис. 2. С. Юдовин. Цикл гравюр "Еврейские орнаменты". 1936-1942 гг.



Рис. 3а. С. Юдовин. Похороны. 1926



Рис. 3б. С. Юдовин. У кладбища. 1926

Рис. 3. Графика С. Юдовина

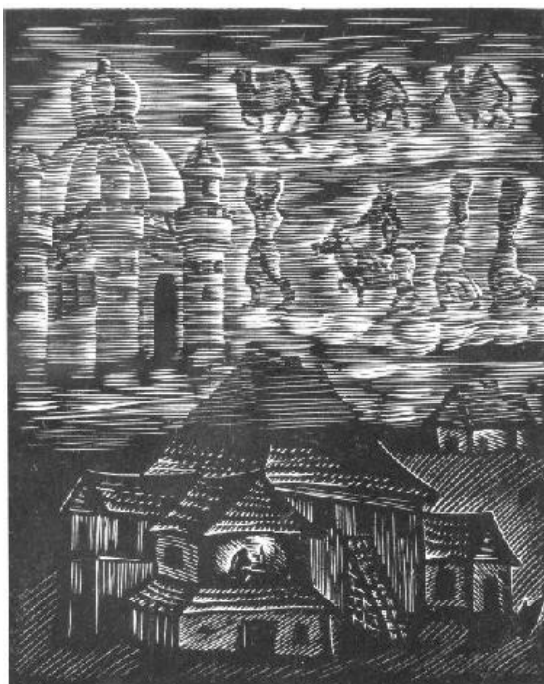


Рис. 4а. М. Фрадкин. Сны. 1935. Ксилография



Рис. 5а. М. Фрадкин. Песнь о бедности. 1935. Ксилография



Рис. 4б. Деревянная синагога. г. Миньковцы

Рис. 4. Графика М. Фрадкина



Рис. 5б. Деревянная синагога. г. Лянькорунь

Рис. 5. Графика М. Фрадкина

турных деталей на всех планах, что при наличии «панорамности» изображений придает им определенное сходство с театральными декорациями.

Примером высокой художественности стали творчески переработанные с фотографий и натуральных зарисовок гравюры С. Юдовина. Художник выполнил цикл ксилографий «Еврейские орнаменты» (рис. 2) [10], каждая из которых представляет фрагмент декоративного произведения, чаще всего – мацевы. С помощью светотеневой моделировки передается полуобъемная форма, по сути, имитируя рельефы. Мотивами гравюр являются символические растения, животные: львы, олени, птицы и т.д. Пластическое решение животных и ковровая разработка фона передают стилистику еврейского народного искусства, что указывает на стремление художника зафиксировать эту пластику в материале. Каждый графический мотив, являясь законченной композицией, служил одновременно материалом для дальнейшего развития темы шtetла в работах художника. Он мог использовать их в рисунках мацев в гравюрах «Похороны» (1926) (рис.3), «У кладбища» (1926) (рис.3) либо в изображении льва в стиле народной пластики в «Инициале» (1928). В то же время, язык народного искусства повлиял на композиционное построение многих работ Юдовина, отличающихся характерной ковровостью. Так, в гравюре «Базар», изображающей местечковых торговцев и покупателей, композиция строится на сочетании одинаковых по массе черных и белых пятен, что вместе с условностью пространства придает работе подчеркнутую декоративность. Иногда «ковровое» решение создавалось художником при помощи крупного штриха, придававшего всем деталям композиции одинаковую фактуру и тон: «Баня» (1927), «Дворик» (1926) и др.

Визуальные материалы этих экспедиций и в дальнейшем использовались художниками. Наглядным примером этому служат фото деревянных синагог местечек Миньковцы (рис. 4б) и Лянцкорунь (Подолія) (рис.5б) из архива С. Таранушенко [11, ф.278, д.473, ед.хр.593], которые взял за основу М. Фрадкин в своих гравюрах «Сны» (1935) (рис. 4а) и «Песня о бедности» (1930) (рис. 5а). При их сравнении обнаруживается абсолютная идентичность внешнего облика синагог и их ракурса. Несомненно, что харьковчанин М. Фрадкин был знаком с этой коллекцией фотоснимков, которая хранилась в Музее украинского искусства в г. Харькове вплоть до репрессий руководства и сотрудников музея (1933 г.) и его последующей ликвидации.

Выводы. Изучение материалов и коллекций, собранных в ходе этнографических экспедиций С. Ан-ского, Д. Щербаківського, Г. Брилинга, С. Таранушенко и П. Жолтовского, а также фото, натурные зарисовки и этюды С. Юдовина, Н. Топоркова,

Г. Лукомского и др., позволяет представить различные типы и образы еврейской художественной старины местечек, а также с документальной точностью охарактеризовать архитектурно-пластическую, пространственную и эстетическую среду обитания местечек «черты оседлости», где была сконцентрирована еврейская жизнь и традиционная культура. Данные материалы, использовавшиеся в качестве натуральных образцов в работах художников, являлись скорее визуальным слепком (наброском, этюдом и пр.) образов еврейской старины, чем художественными произведениями, но они также дают возможность проанализировать развитие еврейской темы шtetла в изобразительном искусстве.

Литература:

1. Лукин В. Традиционное еврейское искусство глазами украинских краеведов / В. Лукин // Канон и свобода: проблемы еврейского пластического искусства : материалы конференции, (Москва, 2001 г.) – М. : Еврейское Агентство в России, 2003. – С. 72-84.
2. Ан-ский С. Еврейское народное творчество / С. Ан-ский. // Пережитое. – СПб., 1908. – Т.1. – С. 276-314.
3. Сергеева И. Киевское собрание рукописей С. Ан-ского / И. Сергеева // Альбом еврейской художественной старины Семена Ан-ского. – М., 2001. – (Серия: Шедевры еврейского искусства). – С.143-207.
4. Казовский Г. Еврейское искусство в России. 1900 – 1948. Этапы истории / Г. Казовский // Советское искусствознание. – М. : Советский художник, 1991. – Вып. 27. – С. 228-254.
5. Шарафутдінова І. М. Данило Щербаківський (1877-1927) / І. М. Шарафутдінова // Археологія. – К., Інститут археології НАН України. – 1998. – № 3. – С. 140-142.
6. Лифшиц Ю. Две неизвестные коллекции по истории материальной культуры евреев восточной Европы / Ю. Лифшиц // История евреев на Украине и в Белоруссии: Экспедиции. Памятники. Находки / [сост. В. М. Лукин, Б. Н. Хаймович, В. А. Дымшиц]. – СПб. : Петербургский Еврейский университет: Институт исследований еврейской диаспоры, 1994. – Вып. 2. (Труды по иудаике) – С. 152-158.
7. НИИ Археологии НАН Украины. Архив.
8. Ф. № 9. Авторський фонд Д. Щербаківського, «Єврейське мистецтво»: матеріали наукових експедицій 1900-1920 рр.: дд. 73, 74, 80.
9. Липская А. Изделия ремесленников шtetлов в коллекции Винницкого краеведческого музея / А. Липская // «Шtetл» як феномен єврейської історії : матеріали 6-ої міжнародної наукової конференції, (Київ, 31 серпня – 3 вересня, 1998). – К. : Інститут юдаїки, 1999. – С. 260-262.
9. Хаймович Б. Подольское местечко: пространство и формы / Б. Хаймович // 100 еврейских местечек Украины: Подолія : исторический путеводитель / [сост. В. Лукин, Б. Хаймович]. – Иерусалим-СПб., 1998. – Изд.2. – Вып.1. – С. 43-76.
10. Харьковский художественный музей. Фонд графики. Собрания графических работ М.Фрадкина и Б. Бланка.
11. Институт рукописи Национальной библиотеки Украины им. В.И. Вернадского НАН Украины. Рукописный фонд. Ф. № 278. Авторський фонд С.А. Таранушенко. [Фото С.А. Таранушенко и П.Н. Жолтовского по материалам научных экспедиций 1920-1930-х гг.]