

УДК 73.03«652»

Росляков С.М.

кандидат мистецтвознавства, доцент,
директор Миколаївського обласного музею
ім. В.Верещагіна, заслужений працівник
культури України

ДЕКОРАТИВНА СКУЛЬПТУРА ГРЕКІВ В АНТИЧНУ ДОБУ ПІВНІЧНОГО ПРИЧОРНОМОР'Я

Росляков С.М. Декоративна скульптура греків в античну добу Північного Причорномор'я. Стаття присвячена рідкісній категорії античної пластики – декоративній скульптурі. Автор поділяє всю декоративну скульптуру античності на зооморфну і антропоморфну. До першого типу віднесені зображення левів, сфінксів, грифонів, биків та птахів. До другого типу віднесені герми, гекатойони та прикраси вітарів та фонтанів. Декоративна зооморфна скульптура слугувала грекам в якості невід'ємної частки архітектури, особливо прикраси головного входу до будинку. Зафіксовано також використання скульптури в якості елементів меблі. Менш помітна серед знахідок антропоморфна декоративна скульптура. Вона знайшла своє використання в якості знаків на шляхах і менш активно в архітектурі інтер'єрів.

Ключові слова: скульптура, зооморфна, антропоморфна, композиція, матеріал, архітектура, декоративний.

Росляков С.Н. Декоративная скульптура греков в античную эпоху Северного Причерноморья. Статья посвящена редкой категории античной пластики – каменной декоративной скульптуре. Автор разделяет всю декоративную скульптуру на зооморфную и антропоморфную. К первому типу отнесены изображения львов, сфинксов, грифонов, быков и птицы. Ко второму типу отнесены гермы, гекатойоны, а также украшения алтарей и фонтанов. Декоративная зооморфная скульптура служила грекам в качестве неотделимой части архитектуры, особенно для украшения главного входа в дом. Зафиксировано использование скульптуры в качестве элементов мебели. Менее заметна среди находок антропоморфная декоративная скульптура. Она нашла свое применение в качестве знаков на дорогах и меньшей была ее роль в архитектуре интерьеров.

Ключевые слова: скульптура, зооморфная, антропоморфная, композиция, материал, архитектура, декоративный.

Надійшла до редакції 12.05.2013

Roslyakov S.M. Greek decorative sculpture during antique epoch of North banks of the Black Sea. The article by S.N. Roslyakov is devoted to rare category of antique sculpture – stone decorative sculpture. The author is divided all decorative sculpture into two types: zoomorphic and anthropomorphic. To the first type of decorative sculpture belong sculptures of lions, Sphinxes, Griffins, bulls and birds. To the second type of sculpture belong herms, hekatoyons and ornament of fountains and altars. There are some lacks in proportions and technique of marble treatment. The main person among zoomorphic sculptures is lion. Decorative zoomorphic sculpture served to Greeks as very important part of antique architecture, especially for decoration of main entrance to the house. Sculpture also had function as element of furniture. There are few different kinds of anthropomorphic sculpture, which were used as signs on roads. The role of decorative anthropomorphic sculpture in architecture much less than the same role of zoomorphic decorative sculpture.

Key words: sculpture, zoomorphic, anthropomorphic, composition, material, architecture, decorative.

Постановка проблеми та аналіз останніх досліджень. В культурній спадщині півдня України існує велика антична компонента, в тому числі в сфері скульптури. Вивчення її почалось вже у XIX ст. зусиллями видатних вчених І.С. Забеліна, В.І. Тізенгаузена, С.О. Жебельова, К.В. Тревер, Б.В.Фармаковського. Протягом всього XX ст. постійно йшло накопичення археологічного матеріалу і його поступова обробка. Про скульптуру з античних міст Північного Причорномор'я писали В.Д. Блаватський, М.М. Кобиліна, М.І. Максимова, М.О. Налівкіна, А.М. Карасьов, О.І. Леві, Г.П. Чубова, М.М. Лесницька, інші/

Зусиллями українських вчених – археологів Г.С. Русяєвої, С.Д. Крижицького, Ф.М. Штігельман, В.В. Крапівіної, Н.О.Сон, деяких інших в останні декілька десятиліть XX та перше десятиліття XXI ст. зібраний великий обсяг артефактів грецької декоративної скульптури античного часу з міст – полісів Північного Причорномор'я: Ольвії, Пантікапея, Феодосії, Тіри, Херсонеса, тощо.

Але, на першому плані у всіх цих дослідників була скульптура богів та героїв. Добре відома практика використання цієї скульптури великих богів та героїв в храмах, на агорі або вулицях міста, так само, як в громадських приміщеннях. Декоративна скульптура для всіх цих вчених завжди була вторинна, тому і увага до неї була недостатньою. Доволі рідко її включали до наукового аналізу, здебільш констатуючи її наявність. Саме тому, у власних наукових працях ніхто з них не присвятив окремої уваги щодо типології та призначенню декоративної скульптури в грецьких містах античної доби Північного Причорномор'я.

Досі не існує будь якої типології декоративної скульптури і доволі туманні уяви про її використання в культурній спадщині стародавніх грецьких колоній на берегах Чорного моря.

Метою статті є визначення типології та місця декоративної кам'яної скульптури в античних грецьких полісах Північного Причорномор'я.

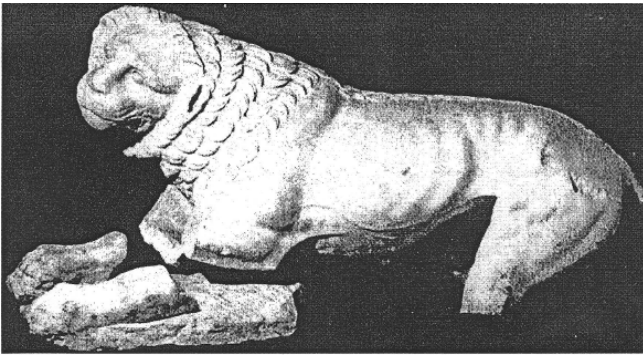


Рис. 1. Скульптура лева з Ольвії
(перша пол. V ст. до н.е.)

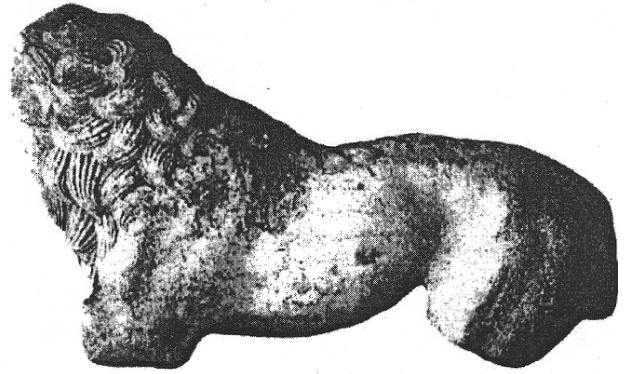


Рис. 2. Скульптура лева з Херсонесу
(I-II ст. н.е.)

Результат дослідження. До появи грецьких колоністів на теренах Північного Причорномор'я місцеві племена взагалі не мали уяви про декоративну скульптуру. Елліни привезли до цих країв традиції прикрашати споруди, будівлі та міста численними пам'ятками скульптури, в тому числі декоративною. Знахідки кам'яних левів, грифонів, сфінксів, биків, інколи значних розмірів, досить численні в античних містах на українському півдні.

Починати розмову про декоративну скульптуру слід зі згадки про давню мілетську традицію прикрашати шлях до храму посталями сидячих попарно праворуч і ліворуч уздовж дороги кам'яних, здебільш мармурових, левів, або грифонів, або сфінксів. В Мілеті алея, що вела до храму Аполлона, була прикрашена з обох боків парними скульптурами мармурових левів. До Мілету ця традиція, в свою чергу, прийшла із сходу, із Єгипту. Мілет заснував на берегах Середземного та Чорного морів 90 колоній. Тому немає нічого дивного, що всі вказані типи скульптур були знайдені і в Північному Причорномор'ї. Першість серед них, принаймні за чисельністю знайдених артефактів, належить левам. Цікаво, що зображення левів часто – густо зустрічається на монетах з Мілету, а потім ці зображення зустрічаємо і на монетах з Пантікапею.

Декоративні скульптури левів, або їх фрагменти знайдені майже у всіх грецьких полісах античної доби на українському узбережжі, в містах Ольвії, Тірі, Херсонесі, Пантікапеї, Феодосії, містах Боспора, тощо. Найбільші за розмірами скульптури були знайдені в Ольвії та Пантікапеї.

Найстарішу за часом походження знахідку мармурових левів було зроблено в Ольвії. Саме там були відкриті дві декоративні скульптури доби архаїки. Мова йде про знахідку 1853 року, яка зберігається в Санкт – Петербурзькому Ермітажі [2, с.246 – 247]. Це два чудових зразки мармурової скульптури лежачих левів, які були привезені до Ольвії з Мілету. Нам вдалося знайти дуже близький аналог цим творам в археологічному музеї Стамбула [10, с.563 – 564]. Всі ці твори пов'язує статична поза: леви лежать, витягнувши вперед передні лапи; у всіх трьох пам'ятників однаково трактування лівової гриви у вигляді численних ланцюжків гострих маленьких трикутників, а також, нарешті, загальний характер роботи в матеріалі: ре-

тельне уникнення гострих кутів, закругленість форм, що, як дуже добре відомо, вирізняє саме іонійську скульптурну школу. Розміри скульптур з Ольвії складають у висоту 0,5 м., а в довжину – 1,5 м.

Стамбульський лев датований VI ст. до н. е. роботи іонійського майстра. Цим часом і цією ж школою слід датувати і обох ольвійських левів. Вони призначалися саме для фланкування входу до храму. Як вже вказувалось, що це – дуже давня мілетська традиція. Цікавим фактом є наявність на зображеннях левів карбованих сарматських знаків – тамг. Сармати, за останніми даними з'явилися в регіоні Північного Причорномор'я лише в II ст. до н. е., тобто, набагато пізніше ніж греки, а тим більше скіфи [5, 154 – 155]. Але, вони також побачили цю традицію, навіть через чотири століття, про що і залишили власні свідчення. Таким чином, можна стверджувати про можливість тривалого збереження пам'яток матеріальної культури і разом з ними традицій культури, навіть в іншому культурному середовищі. До того ж слід врахувати, що ввозити до міста доволі кошову і велику за розмірами декоративну імпортовану скульптуру навряд чи міг собі дозволити не впевнений у власних силах поліс. Тому можна стверджувати, що Ольвія вже в VI ст. до н. е. переживає перший розквіт і політичний і економічний. А самі мистецькі твори стають важливими свідками історії міста.

В Ольвії була знайдена ще одна, значна за розмірами скульптура лева, яка зберігається в Херсонському обласному краєзнавчому музеї. Ця скульптура датована першою половиною V ст. до н. е. [9, с.134]. Розміри цієї скульптури майже такі самі, як двох попередніх, висота складає 0,44 м., на той час як довжина дорівнює 1,5 м. (рис. 1). За якістю виконання, цей лев не поступається попереднім артефактам. Трактування гриви в цьому пам'ятнику виглядає значно більш реалістично, ніж у левів VI ст. до н. е., так само, як і загальна пластична анатомія тіла. Більш жваво трактована і голова лева з виразними очима та ретельно проробленою пашею тварини. Можна впевнено назвати цю скульптуру значно більш досконалою у порівнянні з попередніми левами. На нашу думку, вона також призначалася для посилення загальної виразності архітектурних ансамблів. Такі фігури розміщувались перед входом до будівлі. Звісно, що скульптури повинні

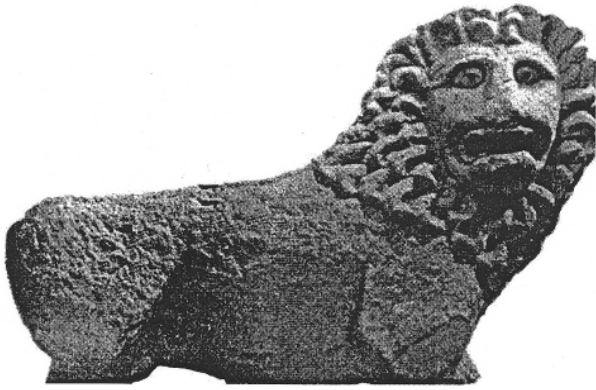


Рис. 3. Скульптура лева з Пантікапея (I-II ст. н.е.)

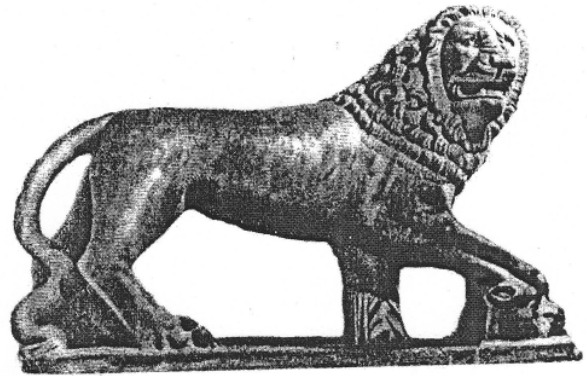


Рис. 4. Скульптура лева з Пантікапея (I-II ст. н.е.)

були відрізнятися монументальними формами і нерухомою позою. Якщо припустити, що ця фігура знаходилась біля входу, а у такому разі вона повинна була стояти ліворуч, якщо виходить із положення голови лева, то неодмінно повинна була бути і парна їй скульптура лева, вивпннена у дзеркальному відображенні.

Ці, доволі великі, мармурові статуї VI – V ст. до н. е. свідчать про інтерес греків до продовження традицій метрополії, а також про продовження економічного розквіту Ольвії. Наявність подібної скульптури спостерігається не лише на ранніх, а й на пізніх етапах розвитку античної культури в регіоні. До перших століть нової ери відносяться три мармурових скульптури левів. Одна з них походить з Херсонесу, решта з Пантікапею.

Херсонеська скульптура сягає розмірів у висоту 0,60 м. та в довжину 1,0 м., тобто, за розмірами скульптура менша ніж ольвійські статуї. Вивпннена скульптура з мармуру і датована I – II ст. н. е. [1, с.163], (рис.2). Знахідка була зроблена в 1905 році. Поза лева майже ідентична позі скульптури з Херсонського музею. Але трактовка гриви дещо відрізняється: волосся у вигляді характерних трикутників більш довгі та хвилясті. Трактування пластики тіла цього лева поступається тілу більш раннього лева з Ольвії: відсутні зображення напружених ребер та м'язів корпусу та ніг. В цілому, у порівнянні з скульптурою із Ольвії, цей пам'ятник виглядає таким, що зроблений поспішно і пророблений не дуже ретельно. Зберігається скульптура в музеї Херсонеського заповідника (інв. № 35140).

До I – II ст. н. е. відноситься і скульптура лева з вапняку, яка походить із Пантікапею. Цей пам'ятник належить до найменших за розмірами левів, які розглядаються, довжина скульптури 0,61 метри (рис. 3). Її перша публікація була зроблена Г.І. Соколовим в 1973 році [6, с.114]. Незважаючи на не характерний для античної скульптури матеріал, пам'ятник справляє добре враження з точки зору його професійного виконання. Автор добре розуміє особливості пластичної анатомії тварини, але особливо вдалим слід вважати емоційний вираз лівової пащі. Цар тварин зображений у стриманому гніві, він, начебто, попереджає ворогів про недоторканість житла, яке він оберігає. Зберігається ця скульптура в Керченському історико – археологічному музеї (інв. № К – 3567).

Друга скульптура лева з Пантікапею представляє образ величезного і кремезного велетня з мармуру, який, скоріше за все, походить з майстерень матерікової Греції або Іонії. Висота скульптури складає 1,61 м., а довжина – 2,22 м. Ця величезна фігура, до того ж, має значні художні здобутки: потужну динаміку образу, високий професійний рівень обробки мармуру, глибокі знання пластичної анатомії тварини, вміння передати волосся гриви лева та напружені м'язи і загрубілу шкіру царя тваринного світу. За своїми художніми властивостями ця скульптура могла прикрашати будь – який палац навіть у Римі (рис.4).

Передньою правою лапою лев спирається на голову бика. Важко сказати, на якому місці знаходилась ця скульптура, так як знайдена вона була під час розкопок у кургані, але саме подібні знахідки показують високий рівень розвитку скульптури Північного Причорномор'я античної доби. Зберігається ця скульптура лева в Санкт – Петербурзькому Ермітажі і датується I – II ст. н. е. (інв. № П.1842.104) [6, с.131].

До згаданих пам'ятників слід додати величезну кількість фрагментів від скульптур кам'яних левів з мармуру або вапняку, які були знайдені в багатьох полісах античного Причорномор'я (Тірі, Ольвії, Херсонесі, Пантікапеї, Феодосії). Деякі з них від незначних за розмірами скульптур, але є й такі, що належали великим статуям, що, в свою чергу, додатково свідчить про поширеність традиції встановлювати в містах декоративну скульптуру левів. В Херсонесі взагалі була знайдена чудова мармурова опора від столу (трапезофор) у вигляді лева. При цьому, можна бачити, як ретельно мешканці полісів зберігають традиції від заснування міста включно до римської доби.

В Пантікапеї, також, було знайдено рідкісну декоративну скульптуру орла. Фігуру птаха виконано з мармуру і її габарити сягають у висоту 0,79 м. (рис.5). Датування цієї декоративної скульптури Г.І. Соколов відносить до перших сторіч нової ери [6, с.115]. Якість виконання цієї скульптури не така висока в художньому відношенні, як у попередній скульптурі лева. Але вона, все ж – таки, знаходиться на доброму рівні, так як майстру вдалося передати і загальний образ хижого птаха, і окремі деталі голови, пір'ячого оздоблення орла. Весь його зовнішній вигляд є стриманим і водночас повним самоповаги. Скоріше за все, цей образ,



Рис. 5. Скульптура орла з Боспорського царства (перші ст. н.е.)

хоча й виконаний грецьким майстром, був замовлений римлянами, які на цей час здійснювали протекторат над Боспорським царством.

В Причорномор'ї античної доби знайдені й чудові зображення бика. Слід відзначити, що культ цієї тварини був дуже поширеним в Північному Причорномор'ї ще за доби пізнього палеоліту, про що говорять численні знахідки [7, с.112 – 113]. Скульптура бика з мармуру була знайдена в Тірі (на території Одеської обл.). Українська дослідниця Т.Л. Самойлова зв'язує цей образ або з культом Діоніса, або Геракла і обережно датує добою еллінізму [4, с. 83]. Довжина цієї скульптури складає 0,90 м., а висота – 0,55 м., тобто, приблизно скульптура відповідала розмірам статуї лева з Херсонесу (рис.6). Слід вказати на достатньо високий рівень виконання цієї скульптури. Майстер зумів відтворити могутню постать бика у стриманому русі, коли бик повільно повертає голову праворуч і одночасно робить крок вперед. Складна композиція поєднана з ретельною проробкою анатомії тіла тварини. Скульптура зберігається в Одеському археологічному музеї. Слід, також, зазначити, що кількість знахідок двох останніх типів скульптури значно поступається кількості знахідок фрагментів та статуй левів.

До рідкісної групи скульптур слід віднести зображення сфінксів і грифонів. Обидва ці види фантастичних істот прийшли до греків зі сходу. До першої чверті V ст. до н. е. відноситься велика мармурова скульптура сфінкса з Ольвії (рис.7). Про те, що перед нами зображення сфінкса свідчить наявність у скульптури жіночих грудей. Висота скульптури складає 0,73 м., що дає змогу вирахувати загальну висоту у непошкодженому вигляді біля одного метра. Скульптура

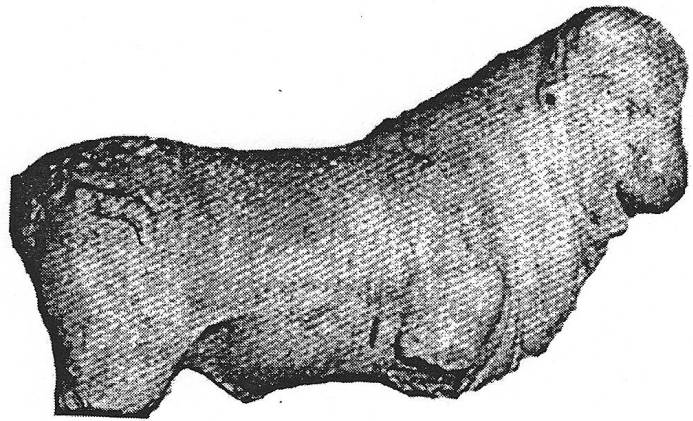


Рис. 6. Скульптура бика з Тіри (перші ст. н.е.)

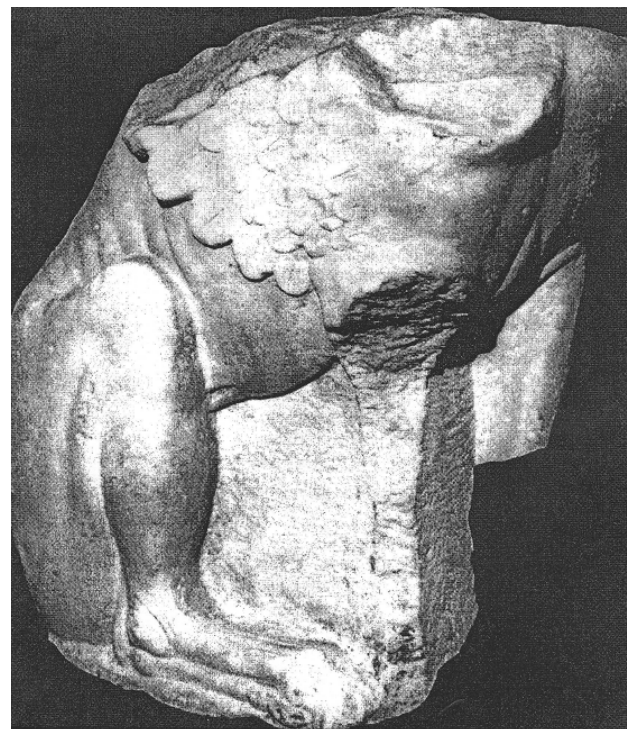


Рис. 7. Скульптура сфінкса з Ольвії (перша чверть V ст. до н.е.)

виконана в характерній для свого часу манері «суворого стилю». Цей цікавий пам'ятник, який зберігається в Одеському археологічному музеї, виконаний дуже цільним, що свідчить про високу професійну майстерність скульптора. Фігура сфінкса має чудовий чіткий профіль, вона вирізняється справжньою монументальністю, яка пасує зі стриманою мужністю зовнішнього вигляду. У бажанні надати скульптурі ще більше монументальних рис, майстер не дрібнить поверхню, а згладжує площини грудей та стегон. Таким чином, стилістичні ознаки скульптури не дають нам можливості погодитися з Ф.М. Штітельман, яка датує сфінкса кінцем V ст. до н. е. [8, с. 55]. Той факт, що мармур, з якого виконано скульптуру – пентелійський, дозволяє нам говорити про аттичне походження пам'ятника.

Більш вірним, першою половиною V ст. до н. е., є датування сфінкса А.С. Русяєвою [3, с. 160]. Однак, і ця



Рис. 8. Скульптура із зображенням грифона з Фанагорії (III ст. до н.е.)

дослідниця нічого не вказує на належність цієї скульптури до «суворого стилю» і, таким чином, не ставить остаточно скульптуру в ланцюг класичної грецької пластики. На нашу думку, датування скульптури слід віднести до першої чверті V ст. до н. е. Цікаве припущення було зроблено щодо можливого розташування цієї скульптури. За історією Геродота про будинок скіфського царя Скїла в Ольвії, вхід до цього будинку або палацу охороняли дві мармурові скульптури сфінксів. Виходячи з розмірів ольвійського фрагменту висотою один метр, можна уявити цю скульптуру поряд із входом у будинок досить значних габаритів.

Для не меншого за розміром будинку було призначено і зображення грифона з Фанагорії (Боспорське царство). Цей величезний рельєф, який Ф.М. Штігельман віднесла до III ст. до н. е., виконаний з вапняку, матеріалу, який грецькі майстри не дуже часто використовували. Проте, слід вказати на високу професійну майстерність скульптора. Він зумів створити переконливий образ фантастичної тварини з тілом лева, крилами орла та головою дракона (рис.8). Чудово передані пластика тіла фантастичної тварини, ретельно пророблені пір'я у крил, гребень на шиї, величезний дзьоб. Розміри рельєфу вражають: довжина 1,75 м., висота – майже 1,0 метр. Ця велика за розміром пам'ятка могла бути або постаментом для важливого декрету або великої скульптури, але, скоріш за все, функціонально була пов'язана з архітектурою. Пригадуючи використання кам'яних шеду при вході до палацу Саргона II в Дар – Шаррукіні (Ассирія), можна уявити двох грифонів, ліворуч та праворуч від входу до будинку в Фанагорії. Ймовірно, тоді повинен бути ще один грифон.

Всі вказані знахідки дають підставу говорити про широке розповсюдження в містах – полісах Північного Причорномор'я декоративної зооморфної скульптури. Всі вони мають безперечне відношення до античної архітектури, про що вже йшла мова. Але, в цих містах існувала і антропоморфна декоративна скульптура. Мова йде про антропоморфні прикрашення фонтанів, зображення на межових каміннях, вівтарях, які були в містах і поза їх межами, тощо.

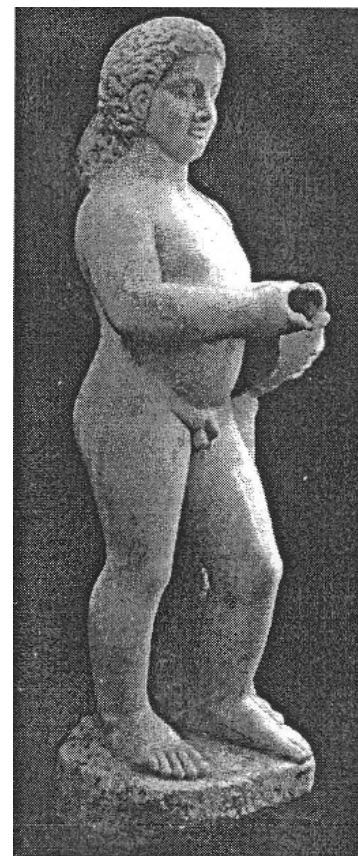


Рис. 9. Скульптура хлопчика з хутром з Ольвії (II-III ст. н.е.)

В якості прикладу подібного роду скульптури наведемо статую хлопчика з хутром із Ольвії (рис.9). Це суто декоративна скульптура достатньо великих розмірів (висота – 0,93 м.). Вона була знайдена Б.В. Фармаковським під час розкопувань у 1905 році [8, с.14 – 17]. За своїм датуванням вчений відніс скульптуру до II – III ст. н. е., тобто, до часів римського панування в Ольвії. Скульптура виповнена з мармуру й безпосередньо її висота (без п'єдесталу) складає 0,89 м. Сам видатний дослідник Ольвії вважав цю скульптуру прикрасою фонтану.

Навіть при першому погляді на скульптуру стає зрозумілим, що це дуже пізня за часом робота, яка відразу видає руку майстра доби початку розпаду античної цивілізації. Скульптор допускає асиметричність рис обличчя, архаїчність у зображенні випуклих очей дитини і умовної посмішки. Це пам'ятник пізньоантичного мистецтва, яке обмежене свободою руху, характеризується недбалістю розташування фігури у просторі, слабкою проробкою мускулатури тіла, тощо. Фігура хлопчика взагалі промодельована дуже слабо, волосся не роз'єднане і подане однією масою. У сполученні з ретельним поліруванням скульптури, подібне трактування фігури виглядає, як низькопрофесійне.

Поряд із місцем знахідки скульптури хлопчика з хутром розташовані залишки будівель римської доби. Скоріш за все, цей пам'ятник дійсно був прикрасою фонтана одного з багатих будинків в районі римської цитаделі. Поряд із цією скульптурою було знайдено



Рис. 10. Герми із зображенням Діоніса з Тіри (ліворуч) і Ольвії (праворуч) (II-III ст. н.е.)

камінну плиту з написом – присвятою статуї Аполлону Простату від колегії стратегів. Хоча ця грецька скульптура хлопчика з хутром і була прикрасою (може й головною) багатого будинку, вона, водночас, є дуже яскравим прикладом падіння художнього смаку в ольвійському суспільстві. Придбання подібного пам'ятника важко уявити собі за класичної або елліністичної доби, коли художній рівень смаку в Ольвії був дуже високим.

За такої ж пізньої доби до Ольвії потрапляють скульптурні витвори із Західного Причорномор'я, насамперед, із Фракії. Звідти до міста потрапив і гекатойон, який сьогодні зберігається в Одеському археологічному музеї. Він був опублікований А.С. Русяєвою і датований початком III ст. н. е. [3, с.11]. Ця невеличка трьох фігурна статуетка Гекати разом з базою була висотою близько півметра. Існують ще два фрагменти гекатойонів, знайдених лише в Ольвії (один зберігається в Одеському археологічному музеї, другий у Санкт – Петербурзькому Ермітажі). Є подібні знахідки і в інших містах Північного Причорномор'я. Ці скульптури могли знайти собі використання не лише в культових місцях, наприклад, на священних ділянках, але і в якості межових каменів, або знаків відрахування дистанції на шляхах. Цій же меті могли слугувати герми із зображеннями богів, які також були знайдені в Тірі, Пантікапеї, Ольвії і Херсонесі (рис. 10).

Стосовно появи суто декоративної скульптури в Північному Причорномор'ї, то цьому явищу ми цілком зобов'язані античній цивілізації. До приходу греків на терени сучасної України, принаймні сьогодні, ми не маємо прикладів декоративної пластики у інших народів та їх культур. Декоративна камінна зооморфна скульптура античної доби, насамперед, прикрашала громадські споруди та житлові будинки грецьких міст – полісів на узбережжі Чорного моря. Вона була розташована разом з архітектурними спорудами і до них прив'язана. Найбільш популярним її образом був лев.

Антропоморфна декоративна скульптура зустрічалася як в межах міста – поліса, так і поза його межами. Вона також могла бути часткою архітектурного середовища в якості, наприклад, прикрас фасаду, віктарів, фонтанів. Поза межами міст, скоріш за все, антропоморфна скульптура у вигляді герм та гекатойонів використовувалась в якості знаків різного роду. Дуже популярним у греків був образ богині Гекати, яка мала три іпостасі: богині підземного царства, богині Луни та Артеміди. В якості Артеміди перехрестя і встановлювали гекатойони на перехресті шляхів.

Між тим, вплив цього типу античної скульптури на наступні цивілізації був доволі значним. Починаючи з доби Відродження, скрізь у Європі можна зустріти декоративну скульптуру, від італійських палаців до французьких парків. Україна в цьому відношенні не є винятком. Наприклад, вже в XIX ст. славетна родина Аркасів (греків за походженням) будує свій родовий будинок у Миколаєві із мармуровими сплячими левами перед головним входом. І подібних прикладів можна навести багато, аж до сьогодні.

Висновки. Всю декоративну скульптуру греків слід поділити на антропоморфну і зооморфну. Щодо першої, то вона має застосування, насамперед, поза межами архітектури античного міста. Здебільш, це зображення Гермеса, Гекати, Геракла або Діоніса, тобто, богів другого плану, які використовувались у вигляді різного роду знаків.

Стосовно зооморфної декоративної скульптури, то вона була завжди поряд з архітектурою або архітектурними формами. Скульптури левів, здебільш прикрашали вхід до значних архітектурних об'єктів, таких як палаци, храми, громадські споруди, склепи. Теж саме стосується образів грифонів, биків, сфінксів. Широке застосування знаходить декоративна скульптура і в інтер'єрах будівель, навіть в якості елементів меблі.

Таким чином, сьогодні можна використовувати запропоновану автором типологію декоративної грецької скульптури і більш зрозумілим стає місце декоративної скульптури в культурі античного світу.

Література :

1. Иванова А.П., Чубова А.П., Колесникова Л.Г. Античная скульптура Херсонеса / А.П. Иванова, Чубова А.П., Колесникова Л.Г. – К.: Мистецтво, 1976. – 340 с.
2. Мурзакевич Н.Н. Ольвийские древности / Записки Одесского общества истории древностей. – Одесса. – 1853. – Т.3. – 378 с.
3. Русяева А.С. Скульптура / Культура населения Ольвии и ее окружи в архаическое время. – К.: Наукова думка, 1987. – С.154–160.
4. Самойлова Т.Л. Тира в VI – I вв. до н. э. / Т.Л. Самойлова – К.: Наукова думка, 1988. – 121 с.
5. Симоненко О.В. Сармати / Давня історія України. Розділ III. – Гл.І. – К.: Інститут археології НАН України, 1998. – С.154 – 176.
6. Соколов Г.И. Античное Причерноморье. –Л.: Аврора, 1973. – 191 с.
7. Станко В.Н., Гладких М.І. Епоха пізнього палеоліту / Давня історія України. К.: Наукова думка, 1997. Т.І. – Частина І. – Розділ II. – Гл.5. – С. 98 – 113.
8. Фармаковский Б.В. Раскопки в Ольвии. Отчеты археологической комиссии за 1905 г. / Б.В. Фармаковский. – СПб. – 1906. – 234 с.
9. Штігельман Ф.М. Античне мистецтво / Ф.М. Штігельман. – К.: Мистецтво, 1977. – 178 с.
10. Mendel G. Catalogue des sculptures Grecques, Romaines et Byzantines. Constantnople. – Vol. I. – 1913. – 657 p.