

УДК 745/749:640.4(477)

Смоляр О.В.

Київський національний університет  
культури і мистецтва

## ФОРМУВАННЯ ДИЗАЙНУ ІНТЕР'ЄРІВ ГОТЕЛІВ УКРАЇНИ ШЛЯХОМ ВИКОРИСТАННЯ ЗАСОБІВ МОНУМЕНТАЛЬНО- ДЕКОРАТИВНОГО МИСТЕЦТВА

*Смоляр О.В. Формування дизайну інтер'єрів готелів України шляхом використання засобів монументально-декоративного мистецтва. У статті досліджується формування дизайну інтер'єрів готелів України шляхом використання засобів монументально-декоративного мистецтва. Висвітлюються основні характеристики, що відіграють вагомую роль в створенні яскравості та неординарності готельних приміщень. Побудова цілісного, гармонійного дизайну внутрішнього середовища готелів є, безумовно, невід'ємним завданням при професійному проектуванні, тому детальне вивчення елементів, що концентрують увагу на сучасності готельного розвитку, через українське мистецтво прокладає шлях до створення ексклюзивних інтер'єрів України на високому рівні.*

*Ключові слова:* монументально-декоративне мистецтво, формування дизайну, готелі України, засоби художньої виразності.

*Смоляр Е.В. Формирование дизайна интерьеров отелей Украины путем использования средств монументально-декоративного искусства. В статье исследуется формирование дизайна интерьеров гостиниц Украины путем использования средств монументально-декоративного искусства. Освещаются основные характеристики, которые играют важную роль в создании яркости и неординарности гостиничных помещений. Построение целостного, гармоничного дизайна внутренней среды гостиниц является, безусловно, неотъемлемым заданием при профессиональном проектировании, потому что детальное изучение элементов, которые концентрируют внимание на современности гостиничного развития, через украинское искусство пролагает путь к созданию эксклюзивных интерьеров Украины на высоком уровне.*

*Ключевые слова:* монументально-декоративное искусство, формирование дизайна, гостиницы Украины, средства художественной выразительности.

*Smolyar O.V. Forming of design interiors hotels Ukraine by the use facilities monumental and decoration art. In the article, forming of design interiors hotels*

*Ukraine is investigated by the use facilities monumental and decoration art. Basic descriptions which play a ponderable role in creation of brightness and eccentricity of hotel apartments are illuminated. A construction of integral, harmonious design of internal environment of hotels is surely an inalienable task at the professional planning, that is why the detailed study elements which attract attention on contemporaneity of hotel development through the Ukrainian art lays a way to creation of exclusive interiors Ukraine at high level.*

*Key words:* monumental and decoration art, forming of design, hotels Ukraine, facilities artistic expressiveness.

**Ступінь розробленості теми.** Теоретичні аспекти формування дизайну інтер'єрів готелів України шляхом використання монументально-декоративного мистецтва розглядалися в працях Аль-Нумал Л., Глазкова А., Кари-Васильєвої Т., Кепінова Г.І., Чегусової З., Скляренко Г.Я., Скрипника Г., Софієвої Н.В. та ін.

На даний час монументально-декоративне мистецтво в інтер'єрах готелів розробляється та вивчається переважно дизайнерами та мистецтвознавцями, але дослідження не є достатніми для охоплення широкої сфери монументально-декоративного мистецтва в дизайні інтер'єрів готелів України. Необхідні поглиблені деталізовані дослідження, які ґрунтують комплексну побудову дизайну засобами монументально-декоративного мистецтва на основі української етнографії та сучасних тенденцій.

**Мета статті.** Вивчити та дослідити формування дизайну інтер'єрів готелів України шляхом використання засобів монументально-декоративного мистецтва.

**Постановка проблеми.** Однією з важливих проблем є визначення ролі монументально-декоративного мистецтва при формуванні дизайну інтер'єрів готелів України.

У зв'язку з тим, що набуває новітнього розвитку використання монументально-декоративного мистецтва в інтер'єрах громадських будівель України, а саме готельного спрямування, безумовно, актуальним є вивчення його засобів в побудові інтер'єрів, здатних підвищити їх рівень комфортності та позитивно впливати на приїжджих та місцевих відвідувачів українських готелів.

**Результати досліджень.** Різноманітні мистецьких смаків в дизайні на сьогодні дають змогу створити яскраві інтер'єрні вирішення, які просто чарують своєю ексклюзивністю та матеріалами ХХІ ст. Стильова та композиційна організація засобами художньої виразності в інтер'єрах є потужним впливом сприйняття оточуючого середовища. Наповнення громадських будівель, а саме готелів України, є, безумовно, важливим чинником створення неординарного дизайну інтер'єрів за допомогою мистецьких підходів. Одним з них є монументально-декоративне мистецтво, що може надавати інтер'єрам нового бачення у вираженні композиційних акцентів.

Специфіка монументально-декоративного мистецтва полягає в тому, що воно покликане бути своєрідним літописом свого часу, яке так само, як архітектура, звернене до найбільш загальних, значних ідей своєї епохи, орієнтовано на віддзеркалення ідеалів суспільства.

...Ця багатозначність, поліфункціональність монументально-декоративного мистецтва обумовлює багатоаспектність його вивчення. [4]

Засоби монументально-декоративного мистецтва, що є колоритною родзинкою інтер'єрів, а саме готелів України, проявляються у дизайнерських задумах через розпис, вітражі, мозаїку, гобелени, барельєф та горельєф. Такі головні засоби мають великий вибір щодо кольору, тематики, форми, розмірів та функціональності.

Організація дизайну екстер'єрів та інтер'єрів готелів України перебуває в різному стані щодо рівня готелів. Хочеться зробити наголошення, що 4 та 5-ти зіркові готелі мають чудове планування та дизайн, але щодо 3-зіркових та нижче, то ми можемо спостерігати доволі скромніші (економічні), ніж за європейським мистецьким рівнем, будівлі готелів. Можливість зробити оригінальні інтер'єри за допомогою втілення композиційних концептуальних елементів монументально-декоративним мистецтвом дає змогу підняти рейтинг готелів навіть одним вишуканим елементом інтер'єру та захоплювати відвідувачів оригінальністю сучасності.

Виконати монументальний розпис, який є першим з засобів монументально-декоративного мистецтва, є новим проявом, що слугує до зацікавленості та здивування. Монументальний розпис ХХІ ст. поділяється на художній та оптично-ілюзійний, що дає відчуття відвідувачам почуття ніби вони опинилися в інших вимірах, що є фантастичним елементом. Розписати декоративно стіну орнаментом, зображуючи наголос на українську етнічність, є зацікавленим та оригінальним підходом. Виконання чорно-білими тонами розпис, що відбиває в інтер'єрі гламурні нюанси, додає композиційним варіаціям стилю та смаку (рис. 1). Що стосується розпису, який повинен займати велику площу на стіні та розміщуватися, наприклад в вестибюлі, ресторані, кафе, холах, то це невід'ємно відноситься до оптичних ілюзій. Композиційне забарвлення таких розписів не може мати багато кольорів та різних елементів. Стабільно це модульна продумана площинна композиція, що переходить в 3д зображення.

Рис. 2 та рис. 3 демонструють розписи інтер'єру щодо оптичних ілюзій.

Другим засобом монументально-декоративного мистецтва в дизайні є вітражі. Вітражами називають будь-яке декоративне скляне заповнення віконних і дверних отворів, ліхтарів, плафонів, зведен, куполів, суцільних площин стін і спеціальних прикрас художніх виробів.

Декоративність, властива вітражу, як і усім видам мистецтв, виступає як закономірне явище, без якого не можна уявити собі мистецтво як таке.

Вітражі виграють не лише від яскравого сонячного світла, але і від м'яких тонів заходу і виблискуючих вогнів світанку. Що стосується штучного освітлення вітражів, наприклад, лампами денного світла, встановлено, що таке освітлення надає вітражам якби застигле вираження, воно не може викликати тієї гри світла і тіней, тих світлових і кольорних ефектів, які створює природне освітлення, що нескінченно змінюється впродовж дня і впродовж року. В окремих випадках можливе застосування спеціальних установок з штучним освітленням, що синхронно змінюється, але це вже відноситься до області дорогого устаткування [1].

Призначення вітражів різноманітне: вони є багатою декоративною прикрасою будівель і окремих приміщень, замінюють шибки і дверні фільонки, пропускають світло і дають можливість ізолювати приміщення перших поверхів від сторонніх поглядів. У наш час дуже популярні вітражні вставки для меблів, а також декорування вітражним склом ніш, перегородок, дверей і стель.

Світло, що проходить крізь заклеєну поверхню, якби проектує зображення на навколишній простір, трансформуючи його в просторовий образ, який складає суть і мету мистецтва вітража. Там, де інші види монументальної творчості для досягнення просторового враження додають максимум зусиль, художні вітражі мінімумом засобів досягають необхідного ефекту. По силі дії на навколишній простір вони порівнянні з архітектурою, проте не дублюють її в цій функції, а створюють якісно інші образи. Саме у цій особливості вітража полягає одна з причин його повернення в сучасну архітектуру [1].

Вітражами, які використовуються для досягнення дизайну інтер'єру, займалися та займаються митці різних країн світу. З українських майстрів, що займаються вітражним мистецтвом, є роботи І. Тарнавського, В. Рижанкова, що демонструють прекрасну адаптованість вітража до сучасного інтер'єру: прекрасне сполучення світла й кольору, що поєднує у собі красу й доцільність, високу естетику та утилітарність.

Мерехтливі площини вітражних об'єктів А. Курила з м'якими сполученнями кольорів, точно віднайденими пропорціями привертають увагу своїм довершеним зображенням. Цікавими є фактурні експерименти з вітражним склом, що втрачає прозорість і крихкість, натомість набуває особливої мажорності та ошатності, в композиціях О. Янковського (рис.4).

Оригінальними пошуками кольору та графічних ліній вирізняються міні-вітражі О. Шевченка, в яких основну роль відіграє вишуканий малюнок металевих переплетень [2: 223-224].



Рис. № 1 Монументальний розпис



Рис. № 2 Монументально-декоративний (грізаль з фоном) (кольорова оптична ілюзія)



Рис. № 3 Монументально-декоративний розпис (чорно-біла оптична ілюзія) за стилем Тіффані

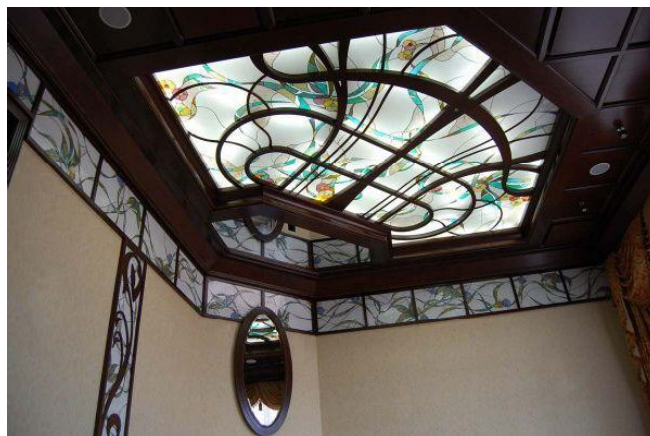


Рис. №4 Декоративний вітраж на стелі



Рис. № 5 Вітраж  
“Млин” Олег  
Янковський

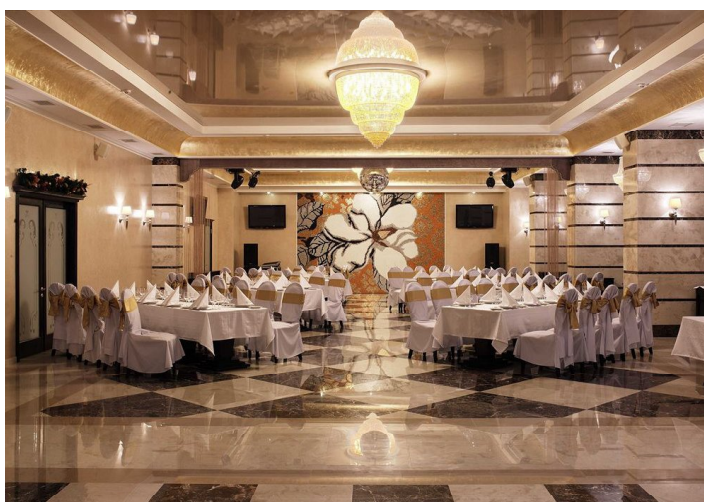


Рис. № 6 Мозаїчна композиція  
“Квітка” (ресторан готелю  
“Україна” м. Київ)





Рис. № 7 Мозайчне панно в санвузлі готельного номеру

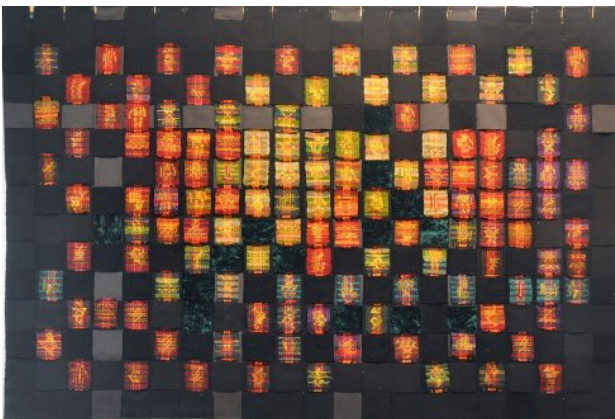


Рис. № 9 Гобелен Н. Пікуш "Гостинці"



Рис. № 11 Барельєф тонований на стіні



Рис. №8 Гобелен Б. Губаль  
"Переплелись, як мамине життя"

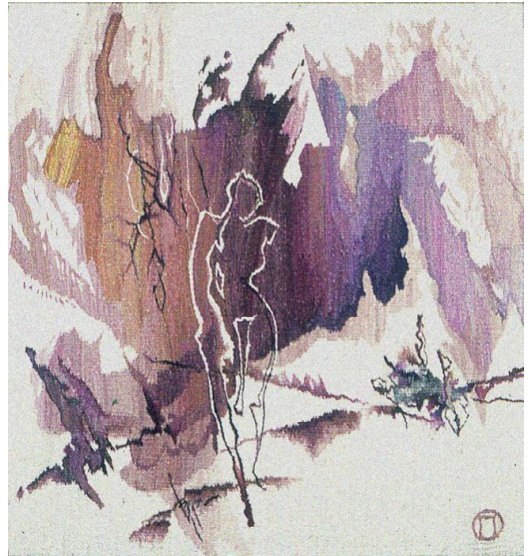


Рис. № 10 Гобелен О. Попова "Мандри Псіхеї  
чи Я занурююсь в хвилі марень"



Рис. №12 Барельєф з підсвітками

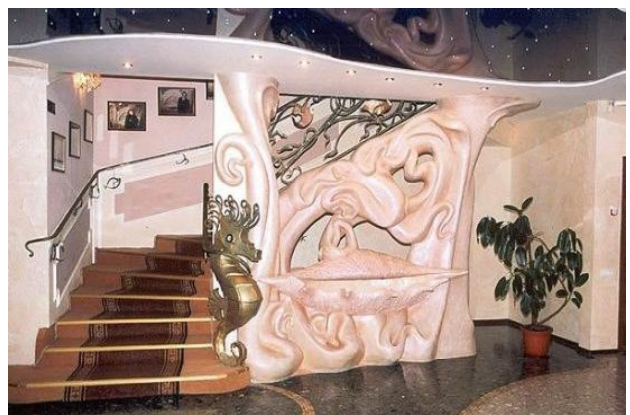


Рис. №13 Горельєф готелю "Перлина Дніпра" м. Київ

Дуже популярними вітражами, що використовуються в дизайні готелів, є вітражі «Тіффані» (рис.5). Американська технологія ще XIX ст. захоплює: і на сьогодні нові будівельні технології та методи обробки скла, застосування для переплетіння пластобетону, лануні та алюмінію, а для склеєння – епоксидні смоли допомогли архітекторам та дизайнерам здійснити справжню експансію вітража в сучасну архітектуру. І тепер вітраж – витвір не тільки монументального живопису, але й декоративно-прикладного мистецтва [5: 548-549].

Третім невід'ємним засобом монументально-декоративного мистецтва є дизайн мозаїки. Мозаїка, яка є доволі довгим по тривалості композиційним елементом дизайну, наповнює приміщення інтер'єрів готелів природними матеріалами та чудовим декором. Навіть невелика деталь, викладена мозаїкою в інтер'єрі, може давати заможний вигляд та елітність. Будь-яке приміщення підтримує декор мозаїки, починаючи з холів, закінчуючи санвузлами (рис.7).

Прикладом готельних мозаїчних композицій є ресторан в готелі “Україна” м. Києва, де на всю стіну йде яскраве забарвлення теплих відтінків жовтогарячої гамми кольорів в поєднанні з молочно-бежевими. Грайливі настрої підіймають освітлення та підбір колористики меблів самого інтер'єру ресторану в співвідношенні з окресленою та концептуальною ідеєю (рис. 6).

Маленькі розміри мозаїчних елементів дозволяють обходити кутки, декорувати різноманітні повороти та округлення, прикрашати арки, колони та ніші.

Особливо несподівано виглядає мозаїка з маленьких напівдорогоцінних каменів, натурального дерева, річкової гальки. Поряд з класичною мозаїкою виробники пропонують форми, що нагадують луску риби, плетіння, кола та еліпси, квіти та листя. Окремі елементи, закріплені на сітці, збирають чи в великі чодулі для монтування на стіну, чи розрізаються на вузькі смуги для вставки поміж основними плитами [5: 606-607].

Оригінальним підходом до декорування та підкреслення неординарного дизайну готельних інтер'єрів є гобелени, що відіграють мистецьку роль великої ручної роботи та окреслюють сюжети тихий часів, коли були створені. Гобелен (франц.) – настінний безворсовий килим з сюжетною чи орнаментальною композицією – виконується в дуже складній та трудомісткій техніці ручного ткацтва на спеціальних станках. Основою гобелену слугувала нефарбована вовна. Зображення створювалося переплетінням ниток основи з кольоровими шовковими чи вовняними нитками, інколи по сюжету в гобелени впліталися золота чи срібна нитки [5: 555].

Гобелени українських майстрів дивують та захоплюють, що викликає пошану та гордість за українських митців. Не можна не наголосити на творчості одного з найталановитіших представни-

ків львівської школи – Богдана Губалю, який працює на Івано-Франківщині. Творчість його позначена високою живописно-пластичною культурою. У його роботах органічно поєднано колористичні абстракції з умовно фігуративними зображеннями, новаторський підхід до матеріалу з глибинним розумінням національних традицій (рис.8). Це дає змогу створювати експресивні роботи нового звучання [2: 237].

У серії гобеленів української видатної майстрині Наталії Пікуш “Екзотика” авторка імпровізує на теми міфів аборигенів Австралії, Америки, Африки: жінки, що натирають себе духмяними травами, щоб запахом звабити своїх обранців; закохані, що йдуть на побачення, долаючи сили злих духів; таїнство народження людини. У композиції гобеленів органічно вплетені зображення древніх символів: лист дерева – алегорія щастя, дерево між двома міфологічними істотами – символ життя, пальма – емблема родючості й перемоги.

Бентежать своїм тривожно-містичним настроєм роботи Н. Пікуш. Вони заворожують оригінальністю сюжетів, відтворюючи вічні проблеми добра і зла. Кожний гобелен художниці є знаком, що несе явний чи закодований образ любові – чоловіка і жінки, матері й дитини, природи та її творинь [3: 240].

Останні роботи авторки несуть собою зображення яскравої декоративності, яка піднімає настрої та дарує тепло. Одним з гобеленів, що виконаний в 2012 р., є “Гостинці” (рис.9).

Гобелени майстрині Ольги Попової, що виконуються в Москві, з погляду дизайну, просто дивно вписуються в інтер'єр українських готелів. Розміщені композиції в центральній частині приміщення номеру чи холу, вишукані абстрактні сюжетні концепції дають поштовх задуматись та уявляти кожному своє бачення та мислення, які вимальовуються по-різному. Такі роботи, як “Мандри Псіхеї чи Я занурюю руки у хвилі марень”, “Діалог про неволю”, складаються з двох сюжетних робіт, просто й вишукано вписуються в інтер'єрні простори готелів (рис.10).

Монументально-декоративним засобом організації дизайну в інтер'єрі, що просто вражає та зачаровує, є барельєф. Він являється опуклим зображенням окремих фігур, цілих груп або будь-яких предметів. Вони створюються з різних матеріалів: виліплюються з глини, висікаються з мармуру чи з якогось іншого каменю, вирізаються з дерева або відливаються з алюбастра та з бронзи.

За своєю суттю барельєф – це декоративне об'ємне панно, яке може додати в інтер'єр неповторності, надати унікальних рис (рис.11). І справді, барельєф неможливо повторити двічі, адже це ручна робота, яка враховує усі особливості поверхні, що декорується. І навіть якщо захочеться створити панно по фотографії вже існуючого барельєфа, все одно декор відрізнятиметься від прототипу. Існує декілька видів рельєфних зображень:

- Барельєф – це вид площинної скульптури, коли опуклі частини зображення виступають над площиною менше, ніж на половину об'єму.
- Горельєф – опуклі частини виступають більше половини об'єму.
- Контррельєф – це коли зображення не виступає, а, навпаки, поглиблюється всередину площини [3].

Кожен з цих видів площинної скульптури може прекрасно “ужитися” в інтер'єрі. Але самим використовуваним все ж залишається барельєф, оскільки він найефектніше виглядає в інтер'єрах.

Залежно від зображення панно може бути використано в самих різних стилях, від мінімалізму до бароко.

Застосовують барельєф в інтер'єрах по-різному. Можна створити окреме панно-картину, прикрасивши при цьому порожню стіну. Площинна скульптура прекрасно виглядає в обробці каменів. Декорування ніш за допомогою рельєфу в комбінації з підсвічуванням створить неповторні образи, світло підкреслить опуклості зображення. Рельєфними зображеннями прекрасно можна прикрасити отвори, створити імітації вікон і дверей, створюються фальш-полиці. У відмінності від декоративного розпису, барельєф можна не виділяти кольором, і тоді малюнок проявлятиметься за рахунок гри світла і тіні, що особливо активно при штучному освітленні (рис.12). Можна вирішити, чи потрібно акцентувати увагу на декорі саме в цю хвилину або виділити його пізніше. Для цього досить усього лише включити підсвічування, що є елементом декорування [3].

Окрім декоративного призначення, барельєф прекрасно впорастається з функціональними завданнями. З його допомогою можна приховати нерівності на стінах, декорувати інженерні комунікації, він допоможе візуально спотворити простір, об'єднати різні функціональні зони в інтер'єрі номерів, холів, ресторану, кафе, вестибюля.

Також можна поєднувати об'ємність рельєфу і колір розпису в дизайні інтер'єру, створюючи тим самим абсолютно немислимі ефекти, тому що барельєф – досить складна ручна робота, ексклюзивна за своєю суттю, яка ніде і ніколи не зможе більше повторитися.

Останнім засобом формування дизайну інтер'єрів України є горельєф, про який згадувалося вище. Складні композиційні декорування холів, сход, коридорів та вестибюлів не можуть обійтись без горельєфних задумів дизайнерів. Прикладом виступає декоративний горельєф в готелі м. Києва “Перлина Дніпра”, який є декоруванням в стилі модерн (рис.13). Пластичні форми ніби виростають із стіни, де ми бачимо присутність площинної, рельєфної та об'ємної композиції. Елегантність форм приваблює та надихає на новітні бачення дизайнерських смаків. Горельєфи є складними скульптурними творами, що залишаються в пам'яті відвідувачів готелів надовго. Це і є головною зада-

чею приваблювання гостей та жителів міста, вражати та захоплювати, дивувати та шанувати велику майстерність дизайнерів України!

**Висновки.** На основі аналізу формування дизайну інтер'єрів готелів України шляхом використання засобів монументально-декоративного мистецтва визначено чіткі характеристики, що захоплюють та дозволяють досягти гармонічної побудови інтер'єрного наповнення в цілому.

Встановлені домінуючі обмеження засобів монументально-декоративного мистецтва, які активно впливають на формування дизайну інтер'єрів готелів. На основі дослідження можна визначити такі основні засоби:

1. Монументальний розпис, який поділяється на два типи: художньо-декоративний розпис та розпис оптичних ілюзій;
2. Вітражі: класичні та вітражі за стилем Тіффані;
3. Мозаїка: класична та спеціалізована сучасна мозаїка;
4. Гобелени: декор традиційних етнічних орнаментів, стилізація концепцій геометрією деталей та створення художнього картинного панно;
5. Барельєф: витонченість рельєфних декоративних зображень;
6. Горельєф: скульптурна стилізація, перехід з площини в простір.

Проведений детальний аналіз формування інтер'єрів готелів України дозволяє розробити рекомендації їх застосування в діючий час. Це допоможе ефективно орієнтуватися в організації композиційних дизайнерських рішень, що на сьогодні є необхідним в сфері мистецтва.

#### Література:

1. Аль-Нуман Л. Витраж в архитектуре / Л. Аль-Нуман, А. Глазков. – М.: “АМА-Пресс”, 2006. – 208 с.
2. Кара-Васильєва Т. Декоративне мистецтво України ХХ ст. У пошуках “великого стилю” / Т. Кара-Васильєва, З. Чегусова. – К.: Либідь, 2005. – 275 с.
3. Кепинов Г.И. Технология скульптуры / Г.И. Кепинов. – М.: ОГИЗ, 1936. – 85 с.
4. Складенко Г.Я. Монументально-декоративное искусство в обществен-ных зданиях Украины 1970-х годов (к проблеме архитектурно-художественного ансамбля в городской среде): автореф. дис. на здобуття наук. ступеня канд. мистецтвознавства: спец. 17.00.04 “Изобразительное искусство” / Г.Я. Складенко. – Київ, 1984. – 211 с.
5. Софиева Н.В. Дизайн интерьера. Стили, тенденции, материалы / Н.В. Софиева. – М.: Эксмо, 2012. – 656 с.