

УДК 338.439.5:637

Заходим М.В.,
к.е.н., доцент,
доцент кафедри економіки підприємств
Подільський державний аграрно-технічний університет

СУЧАСНИЙ СТАН І ТЕНДЕНЦІЇ РОЗВИТКУ МОЛОЧНОГО СКОТАРСТВА В УКРАЇНІ

Zakhodym M.V.,
cand.sc.(econ.), assoc. prof., assistant professor
at the department of economics enterprises
Podolsky State Agricultural and Technical University

THE CONTEMPORARY STATE AND TRENDS IN DAIRY BREEDING DEVELOPMENT IN UKRAINE

Постановка проблеми. Особливі властивості молока і продуктів його переробки зумовлюють необхідність стабільного забезпечення населення цими продуктами, гарантованого надходження молокосировини на переробні підприємства та задоволення експортних потреб країни у молокопродуктах. Основні компоненти молока (жири, білки, вуглеводи, вітаміни, мінеральні речовини тощо) майже повністю засвоюються організмом людини і мають лікувальні властивості. Денна потреба в білку тваринного походження дорослої людини при середній важкості праці майже на половину задовольняється при споживанні одного літра молока. Особливо велике значення молоко і молочні продукти мають для харчування дітей і молоді [1, с. 61]. Тому, молочне скотарство є провідною галуззю тваринництва.

Аналіз останніх досліджень і публікацій. У розробку методологічних і прикладних аспектів функціонування та економічної ефективності виробництва молока значний внесок зробили такі дослідники, як В.І. Бойко, П.С. Березівський, В.Н. Зимовець, М.М. Ільчук, П.К. Канінський, О.А. Козак, М.П. Коржинський, М.Й. Малік, В.Я. Месель-Веселяк, М.В. Місюк, Т.Л. Мостенська, П.Т. Саблук, О.М. Шпичак та інші вчені. Слід вказати на високий рівень наукових розробок щодо теорії та практики ведення цієї галузі.

Потребують подальшого дослідження питання щодо перспектив розвитку молочного скотарства в усіх формах господарювання за регіонами України. Галузь потребує рекомендацій щодо підвищення економічної ефективності молочного скотарства з метою недопущення поглиблення кризових явищ.

Постановка завдання. Проаналізувати сучасний стан розвитку скотарства в Україні і намітити основні заходи щодо його розвитку в короткостроковій перспективі.

Виклад основного матеріалу дослідження. Тривалий час молочне скотарство розвивалося шляхом розширеного відтворення стада. Майже щорічно поголів'я корів зростало, підвищувався виробничий потенціал галузі. Найбільше корів в Україні було на початку 1991 року – 8,4 млн. голів, у тому числі в сільськогосподарських підприємствах – 6,2 млн. голів та господарствах населення – 2,2 млн. голів (рис. 1).

Згодом, внаслідок суб'єктивних та об'єктивних причин, поголів'я корів почало скорочуватися. Поголів'язменшилося до 2,3 млн. голів у 2014 році, проти 8,4 – в 1991 році. Зменшення поголів'я корів відбулося за рахунок сільськогосподарських підприємств, де на початку 2015 року чисельність становила лише 10% від рівня 1991 року. Інша тенденція мала місце в господарствах населення. В даній категорії господарств поголів'я корів збільшилося з 2,2 млн. голів у 1991 р. до 2,9 – у 2005 році, але утримати досягнуту чисельність поголів'я не вдалося і на початку 2015 року їх було навіть менше, ніж у 1991 році і становило 1,7 млн. гол.

Як наслідок відбулося скорочення поголів'я корів з розрахунку на одиницю земельної площі. Якщо у 1991 році в усіх категоріях господарств на 100 га сільськогосподарських угідь було 20,3 голів корів, у тому числі в сільськогосподарських підприємствах – 16 голів, в господарствах населення – 81,9 голів, то в 2015 році показники становили відповідно 6,4; 2,6 та 11,7 голів.

У країнах ЄС у 2015 році на 100 га сільськогосподарських угідь було 13,2 корови, в тому числі у Бельгії – 37,7, Данії – 20,9, Нідерландах – 76, Франції – 12,9; у Білорусі – 16,4.

Зміни в чисельності поголів'я корів зумовили скорочення обсягів виробництва молока, яке відбулося за рахунок сільськогосподарських підприємств. Навіть господарствам населення, які протягом останніх років постійно збільшували його виробництво, не вдалося компенсувати загальне зменшення обсягів виробництва молочної сировини (табл. 1).

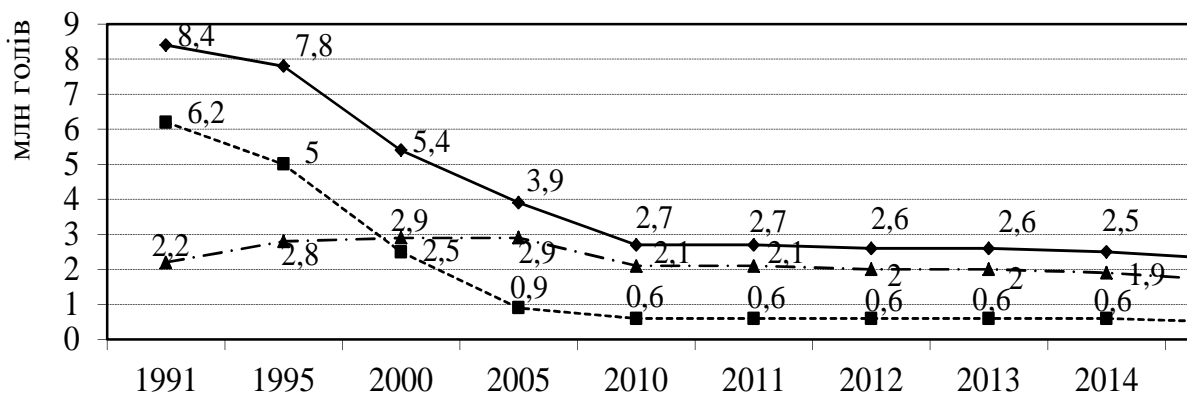


Рис. 1. Динаміка поголів'я корів за формами господарювання (на 1 січня, млн. гол.)
Джерело: сформовано за даними Державної служби статистики України [2]

Таблиця 1

Виробництва молока, тис. тонн

Рік	Усі категорії господарств	в тому числі:			Питома маса господарств населення, %
		с. г. підприємства	з них:		
			фермерські господарства	господарства населення	
1990	24508,3	18634,1	-	5874,2	24,0
2000	12657,9	3668,7	67,8	8989,2	71,0
2005	13714,4	2582,5	96,3	11131,9	81,2
2010	11254,1	2218,0	112,1	9036,1	80,3
2011	11086,0	2245,9	123,0	8840,1	79,7
2012	11377,6	2535,3	144,2	8842,3	77,7
2013	11488,2	2582,5	156,8	8905,7	77,5
2014	11132,8	2647,5	166,8	8485,3	76,2

Джерело: дані Державної служби статистики України [2].

Відповідно скоротилися обсяги виробництва молока з розрахунку на 100 га сільськогосподарських угідь і у 2014 році становили 31,7 тонн, проти 59, 0 тонн у 1990 році. У країнах ЄС у 2012 році – 83,6 тонни, в тому числі Бельгії – 207,5, Данії – 176,9, Нідерландах – 585, Франції – 86,7; у Білорусі – 69,8, США – 21, Швейцарії – 262,4, Японії – 172,3 тонн.

Скорочення чисельності поголів'я корів та зменшення обсягів виробництва молока вплинули і на обсяги його виробництва з розрахунку на одну особу. Якщо у 1990 році цей показник становив 472,3 кг, то у 2014 лише 258,9 кг (табл. 2).

Таблиця 2

Виробництво і споживання молока на душу населення, кг

Показники	Рік									
	1990	1995	2000	2005	2010	2011	2012	2013	2014	
Виробництво	472	335	257	254	252	243	250	259	253	
Споживання	373	244	199	226	206	205	215	221	223	
У % до рекомендованої норми (380)	98,2	72,8	52,4	56,3	54,3	53,9	56,5	58,1	58,6	

Джерело: розраховано за даними Державної служби статистики України [2]

Споживання в Україні молока на одну особу у 2014 році становило 222,8 кг, а в країнах ЄС – 310, у тому числі Бельгії – 238,5, Данії 295,6, Нідерландах – 320,2, Франції – 260,5, Фінляндії 361,2; у Білорусі – 156,1, Росії – 172,5, США – 253,8.

Зміни в обсягах виробництва молока накладають відбиток і на рівень його реалізації. При цьому частка реалізованого молока в окремих категоріях господарств істотно відхиляється. Якщо в

сільськогосподарських підприємствах у 2014 році питома вага реалізованого молока в загальному його виробництві становила майже 94,6%, то в господарствах населення – 52% (табл. 3). Селяни, крім потреби в молоці та молокопродуктах для своєї сім'ї та годівлі молодняку тварин, продають молоко на міських ринках свіжим, або частково переробленим в домашніх умовах (сметана, сир тощо). Причиною зменшення поголів'я корів та виробництва молока є недосконалість економічного механізму розвитку галузі.

Таблиця 3

Реалізація молока

Показники	Рік					
	2005	2010	2011	2012	2013	2014
Реалізовано молока всього, тис. тонн	8193,0	6766,1	6622,7	6914,4	7002,9	6918,3
% до виробництва	59,7	60,1	59,7	60,7	60,9	62,1
в тому числі: сільськогосподарськими підприємствами	2123,9	1977,0	2061,2	2334,1	2389,8	2506,0
% до виробництва	82,2	89,1	91,7	92,1	92,5	94,6
господарствами населення	6069,1	4789,0	4561,4	4580,3	4613,1	4412,3
% до виробництва	54,5	53,0	51,6	51,8	53,0	52,0

Джерело: розраховано за даними Державної служби статистики України [2]

Тривалий час закупівельні ціни на молочну сировину були неадекватними затратам на її виробництво і вони різко мінялися, що призвело до збитковості галузі. Різкі неодноразові зміни цін на молочну сировину не давали змогу сільськогосподарським товаровиробникам стабільно розвивати галузь. Зниження цін призводило до зменшення поголів'я корів і відповідно виробництва молока і навіть наступне зростання цін вже не могло забезпечити необхідного приросту худоби і продукції, оскільки відбулося скорочення маточного поголів'я, на відтворення якого потрібно десятки років (табл. 4).

Таблиця 4

Зміна закупівельних цін на молоко і чисельність поголів'я корів

Рік	Закупівельна ціна 1 т молока в с.-г. підприємствах, грн.		Чисельність корів, (тис. голів на 1 січня)			Рентабельність виробництва молока в с.-г. підприємствах, %	
	без дотацій	з дотаціями	усі категорії господарств	у тому числі:		без дотацій	з дотаціями
				сільськогосподарські підприємства	господарства населення		
1990	309	436	8378,2	6191,6	2186,6	-6,1	32,5
2000	545	-	5431	2475	2956	-6,3	-6,3
2005	1033	1225	3926	949,9	2976,1	12,2	33,1
2010	2656	2850	2736,5	604,6	2131,9	6,4	17,6
2011	3131	3041,6	2582,2	583,7	1998,5	18,5	20,8
2012	2570	2657,3	2554,3	575,2	1979,1	-3,8	2,6
2013	3100	3363	2508,8	565,4	1943,4	12,8	18,6
2014	3440	3588,4	2262,7	529,2	1733,5	4,8	11,0

Джерело: дані Державної служби статистики України [2]

Існуючі обсяги державної підтримки не забезпечують розширеного відтворення молочної худоби. Згідно статті 17 Закону України «Про молоко та молочні продукти» Кабінет Міністрів України на початку бюджетного року має встановлювати мінімальну закупівельну ціну на молоко і молочну сировину, рівень якої має відшкодовувати середньогалузеві нормативні витрати та забезпечувати мінімальний прибуток товаровиробнику, а також граничну межу торговельних надбавок при реалізації у роздрібній мережі готової молочної продукції промислового виробництва [3]. Однак, на основі Закону України про внесення змін до Закону України «Про молоко та молочні продукти» (від 30 листопада 2006 року № 402-V) ця стаття була виключена.

Розміри державної підтримки значно коливалися. Найбільш висока надбавка до базисної закупівельної ціни на молоко була у 1990 році і становила 41%. Після відміни з 1995 року державних дотацій виробництво молока стало збитковим. Лише у 2005 році цінова ситуація була більш

сприятливою, що зумовило підвищення ефективності розвитку молочного скотарства в сільськогосподарських підприємствах.

Крім закупівельних цін на економічну ефективність розвитку молочного скотарства впливає рівень матеріально-грошових витрат на виробництво одиниці продукції в галузі. У середньому собівартість виробництва 1 ц молока майже щороку підвищувалася і становила у 2010 році 228,9 грн., 2011 р. – 264,3 грн., 2012 р. – 258,0 грн., 2013 р. – 304,2 грн., 2014 р. – 328,3 грн. (табл. 5).

Таблиця 5

Ефективність виробництва молока в сільськогосподарських підприємствах України

Рік	Реалізовано, тис. ц	Собівартість, 1 ц, грн.	Ціна реалізації 1 ц		Рентабельність, %	
			без дотацій	з дотаціями	без дотацій	з дотаціями
1990	174873	32,9	30,9	43,6	-6,1	32,5
2000	24654	57,4	54,2	54,2	-5,5	-5,5
2005	19229	92,1	103,3	122,5	12,2	33,1
2010	18935	228,9	269,8	293,8	17,9	28,3
2011	19615	264,3	313,1	319,3	18,5	20,8
2012	23601	258,0	257,0	265,7	-3,8	2,6
2013	22783	304,2	310,0	345,7	1,9	13,6
2014	24468	328,3	344,0	364,4	4,8	11,0

руб.

Джерело: розраховано за даними Державної служби статистики України [2].

Незважаючи на те, що виробничий потенціал молочного скотарства після 1990 року істотно знизився, але рівень економічної ефективності виробництва молока майже не змінився. Рентабельність виробництва молока з дотаціями у 1990 році становила 32,6%, у 2011 р. – 20,8%, у 2012 р. – 2,6%, у 2013 р. – 13,6%, у 2014 р. – 11,0%.

Відміни в рівні економічної ефективності виробництва молока зумовлені в основному різним рівнем собівартості молочної сировини і закупівельних цін на її реалізацію. Отже, для зростання поголів'я корів і виробництва молока, крім забезпечення належної цінової політики та державної підтримки галузі, необхідно вдосконалити організацію виробництва з метою зменшення затрат за рахунок внутрішніх факторів.

Зниження собівартості виробництва молока необхідно насамперед досягати за рахунок підвищення продуктивності худоби та поліпшення якості кормів. За даними наукових установ, з підвищенням на кормову одиницю, використану в молочному скотарстві, перетравного протеїну із 84,5 до 108,3 г витрати корму на 1 ц молока знижуються на 17%, а собівартість виробництва – на 11%. Необхідно забезпечити підвищення врожайності кормових культур та рівень механізації трудомістких процесів у кормовиробництві, ефективно використовувати машини та добрива, здешевлювати виробництво насіння. Важливо також досягти зменшення витрат кормів на одиницю продукції на основі поліпшення племінних якостей худоби, породи якої здатні до високої молочної продуктивності. Щоб скоротити витрати коштів на виробництво одиниці продукції в молочному скотарстві варто також домогтись ощадливого використання енергоносіїв, ефективного застосування засобів механізації і обладнання в галузі.

Особливо важливе значення для підвищення ефективності молочного скотарства матиме впровадження комплексної механізації на фермах, застосування найбільш прогресивної технології утримання худоби. У розвинених зарубіжних країнах і в деяких передових вітчизняних господарствах застосовують переважно безприв'язний спосіб утримання корів, який на фоні повноцінної годівлі тварин, високого рівня племінної роботи забезпечує ефективне використання техніки, завдяки чому затрати праці на виробництво 1 ц молока знижуються до 1,7 люд.-год., навантаження на одного працівника ферми зростає до 39 корів [4, с. 5].

В останні роки в Україні надій молока на корову хоч і підвищився і у 2014 році у сільськогосподарських підприємствах становив 5027 кг, проте залишився нижчим, ніж в США, де на корову отримують 9332 кг молока, Данії – 8549 кг, Швеції – 8396 кг, Канаді – 8395 кг, Нідерландах – 7342, Іспанії – 7164, Великобританії 7101, Німеччині – 6794, Білорусі – 4510.

Для підвищення економічної ефективності розвитку молочного скотарства потрібно забезпечити державну підтримку галузі за рахунок бюджетних коштів у розмірі не менше 1 тис. грн. за кожну прирощену корову, а за племінну – 3 тис. грн. незалежно від форм господарювання і розміру ферм.

Оскільки експортну ціну на молокопродукти формує переважно світовий ринок, то в європейських країнах сільськогосподарським товаровиробникам виплачують експортні субсидії, які варто було б застосувати і для українських. Стимулювання вітчизняного товаровиробника набуває особливої актуальності у зв'язку із членством України в СОТ. Адже, за вимогами останньої, Україна має гарантувати не менше 5% внутрішнього ринку для імпортової продукції, тоді як у сучасний період

вона не перевищує 1% [5, с. 413]. Тому необхідно розширювати існуючі та відкривати нові ринки збуту продукції, вивчати попит на продовольчі товари країн світу і забезпечення їх продуктами харчування. Адже рівень виробництва, наприклад, молокопродуктів в окремих країнах світу суттєво відрізняється. Якщо у 2012 році в Білорусі з розрахунку на душу населення було вироблено молока 683 кг, Данії – 880, Ірландії – 1190, Нідерландах – 691, у Франції – 388, Україні – 250, Іспанії – 161, в Індії – 92, Єгипті – 72, Японії – 61, в Китаї – лише 30 кг [6].

Залежно від чисельності населення в регіонах, виходячи із норми споживання молока та молокопродуктів, визначимо необхідні обсяги виробництва молока, тобто ємність ринку. Насиченість останнього розраховують із урахуванням ємності та виробничого потенціалу за формулою:

$$HP = \frac{OB}{ЧН \times НС} \times 100, \quad (1)$$

де *HP* – насиченість ринку;

OB – обсяги виробництва продукції;

ЧН – чисельність населення;

НС – норма споживання продукції на душу населення.

Виходячи з розв'язання проблеми забезпечення фізіологічної потреби організму людини, можна прогнозувати розвиток молочного скотарства. Вважається, що людині потрібно 100–105 г білка на добу, в тому числі 65-67 г тваринного походження. Відповідно за рік людина має споживати 380 кг молока, 80-85 кг м'яса, 365 шт. яєць. Світовий досвід показує, що рівень споживання молока для розвинутих країн не є межею. Забезпечити споживання молока на людину в кількості 380 кг можна шляхом збільшення виробництва молока до рівня споживання в країнах ЄС. Однак, обсяги виробництва не задовольняють потреби ні внутрішнього, ні зовнішнього ринків, оскільки виробництво молока у 2014 році становить 45,4% рівня його виробництва у 1990 році. Світовий досвід підтверджує, що без динамічного розвитку молочного скотарства в Україні практично відсутня можливість забезпечити зростання виробництва і споживання молока на одну особу (табл. 6).

Таблиця 6

Рівень задоволення споживчих потреб населення регіонів України молоком на перспективу в рік за рахунок внутрішнього виробництва, тис. тонн

Регіони	Кількість населення, тис. осіб (2014 р.)	Потреба у виробництві молока на рік, визначена на основі:		Фактично вироблено у 2014 році, тис. тонн	Рівень задоволення			
		рівня споживання країн ЄС (310 кг)	фізіологічної норми споживання (380 кг)		відносно споживання країнами ЄС		відносно норми споживання	
					тис. тонн	%	тис. тонн	%
1	2	3	4	5	6	7	8	9
Вінницька	1679,4	520,6	638,1	852,0	331,4	163,6	213,9	133,5
Волинська	1035,3	320,9	393,4	459,3	138,4	143,1	65,9	116,7
Дніпропетровська	3419,6	1060,0	1299,4	357,2	-702,8	33,7	-942,2	27,5
Донецька	4567,4	1415,8	1735,6	283,0	-1132,8	19,9	-1452,6	16,4
Житомирська	1317,9	408,5	500,8	589,7	181,2	144,3	88,9	117,7
Закарпатська	1241,0	384,7	471,5	409,6	24,9	106,5	-61,9	86,9
Запорізька	1846,1	572,3	701,5	267,5	-304,8	46,7	-434,0	38,1
Івано-Франківська	1382,6	428,6	525,4	483,3	54,7	112,7	-42,1	91,9
Київська	4422,2	1370,8	1680,4	467,0	-903,8	34,1	-1213,4	27,8
Кіровоградська	1046,7	324,3	397,7	324,3	-	100,0	-73,4	81,5
Луганська	2377,3	736,9	903,3	251,6	-485,3	34,1	-651,7	27,8
Львівська	2548,7	790,1	968,5	601,0	-189,1	76,1	-367,5	62,0
Миколаївська	1211,1	375,4	460,2	369,3	-6,1	98,4	-90,9	80,2
Одеська	2384,4	739,2	906,1	405,9	-333,3	54,9	-500,2	44,8
Полтавська	1532,7	475,1	582,4	814,1	339,0	171,3	231,7	139,7
Рівненська	1153,3	357,5	438,2	458,3	100,8	128,2	20,1	104,6

продовження табл. 6

1	2	3	4	5	6	7	8	9
Сумська	1209,3	374,8	459,5	427,1	52,3	113,9	-32,4	92,9
Тернопільська	1102,1	341,6	418,7	480,6	139,0	140,6	61,9	114,8
Харківська	2796,5	866,9	1062,6	525,5	-341,4	60,6	-537,1	49,4
Херсонська	1115,6	345,8	423,7	302,9	-42,9	87,5	-120,8	71,5
Хмельницька	1298,1	402,4	493,3	602,3	199,9	149,6	109,0	122,0
Черкаська	1324,4	410,6	503,3	529,8	119,2	129,0	26,5	105,3
Чернівецька	903,2	279,9	342,3	299,3	19,4	106,9	-43,0	87,4
Чернігівська	1143,4	354,4	434,5	572,2	217,8	161,4	137,3	131,6
Україна	44120	13677	16766	11132,8	-2544,2	81,4	-5633,2	66,4

Джерело: власні розрахунки

Проведені розрахунки показали, що населення України в цілому не забезпечене молоком як до рівня споживання країн ЄС, так і до рівня фізіологічної норми споживання. Для того, щоб досягнути певні рівні необхідно збільшити обсяг виробництва відповідно на 2544,2 тис. тонн та 5633,2 тис. тонн. Характерно те, що обсягів виробництва молока до рівня споживання країн ЄС досягли 13 областей і 8 областей досягли виробництва, що забезпечують фізіологічну норму споживання на душу населення, тобто 380 кг.

Висновки з проведеного дослідження. Стратегія розвитку молочного скотарства має бути спрямована на повне задоволення потреби внутрішнього і зовнішнього ринку конкурентоспроможними продуктами галузі; забезпечення розширеного відтворення стада, підвищення інтенсивності використання поголів'я худоби, створення оптимальних розмірів ферм у господарствах усіх форм власності й господарювання; реструктуризацію кормової бази, поліпшення лукопасовищного кормовиробництва, розширення площ культурних зрошувальних пасовищ; удосконалення існуючих і створення нових порід худоби, пристосованих до місцевих умов; впровадження інтенсивних технологій утримання худоби і засобів механізації виробничих процесів на фермах; підвищення продуктивності тварин; удосконалення економічних відносин між виробниками молочної сировини і підприємствами з її переробки; впровадження досягнень науково-технічного прогресу на всьому шляху проходження молока та продуктів його переробки від виробника до споживача.

Для вирішення проблеми забезпечення зовнішнього і внутрішнього ринків молоком і молочними продуктами потрібно забезпечити:

- поглиблення спеціалізації в скотарстві, прискорення розвитку худоби молочного напрямку передусім поряд із великими містами, промисловими центрами та іншими густонаселеними пунктами;
- встановлення державних дотацій за приріст поголів'я корів у сільгоспдприємствах, фермерських господарствах та господарствах населення;
- стимулювання закупівлі сільськогосподарськими підприємствами телиць і нетелей у господарствах населення, племінних господарствах та за імпортом;
- забезпечення худоби якісними повноцінними кормами;
- раціональне використання і подальше нарощування поголів'я корів в господарств усіх форм власності;
- встановлення й удосконалення цін так, щоб вони відшкодовували нормативні витрати та забезпечували норму прибутку на рівні 15-20 %.

Література

1. Місюк М.В. Ринок продукції скотарства : монографія / М.В. Місюк. – К. : ННЦ ІАЕ, 2012. – 330 с.
2. Тваринництво України за 2014 рік: стат. зб. за редакцією О.М. Прокопенка / Державна служба статистики України. – Київ – 2015 рік.
3. Закон України "Про молоко та молочні продукти". – Цит. 28 трав. 2005 р. [Електронний ресурс]. – Режим доступу: <http://www.rada.gov.ua>. (дата доступу 13.01.2016).
4. Адмін Є. Перехід на енергозберігаючі технології виробництва молока та реконструкція молочних ферм / Є. Адмін, О. Борщ // Тваринництво України. – 2002. – № 11. – С. 5–8.
5. Кобута І. Удосконалення експортно-імпоротної політики України в зовнішній торгівлі агропродовольчою продукцією / Кобута І. // Актуальні питання аграрної політики: Зб. праць. - К., 2002. - С. 413-450.
6. FAO: FAOSTAT Online Database [Electronic resource]. – Mode of access: <http://www.fao.org>. (дата доступу 13.01.2016).
7. Все про молоко [Електронний ресурс]. – Режим доступу : [http://www.agribusiness.kiev.ua/img/zstored/files/analytics/dairy sector report.pdf](http://www.agribusiness.kiev.ua/img/zstored/files/analytics/dairy%20sector%20report.pdf). (дата доступу 13.01.2016).
8. Бойко В.І. Молочне скотарство: проблеми і напрями його подальшого відродження / В.І. Бойко, М.П. Коржинський, О.А. Козак // Економіка АПК. – 2004. – № 12. – С. 32–35.

References

1. Misiuk M.V. (2012), *Rynok produktsii skotarstva* [Market of stock-raising production], monograph, NNTS IAE, Kyiv, Ukraine, 330 p.
2. State Statistics Service of Ukraine (2015), "Ukraine's cattle breeding for 2014 year", Kyiv, Ukraine.
3. Law of Ukraine "About milk and milk products", available at: <http://rada.gov.ua> (access date January 13, 2016).
4. Admin, Ye. and Borshch, O. (2002), "The transition to energy-saving production technologies of milk and dairy farms reconstruction", *Tvarynystvo Ukrainy*, no. 11, pp. 5-8.
5. Kobuta I. (2002), "The improvement of Ukraine's export-import policy in external trade of agro industrial output", *Aktualni pytannia ahrarynoi polityky*, pp. 413-450.
6. FAO: FAOSTAT Online Database, available at: <http://fao.org>. (access date January 13, 2016).
7. "All about milk", available at: <http://agribusiness.kiev.ua/img/zstored/files/analitics/dairy sector report.pdf>. (access date January 13, 2016).
8. Boiko, V.I., Korzhynskyi, M.P. and Kozak, O.A. (2004), "Dairy cattle breeding: problems and directions of its further revival", *Ekonomika APK*, no. 12, pp. 32–35.

Рецензент: д.е.н., професор, декан економічного факультету
Подільського державного аграрно-технічного університету М.В. Місюк

УДК 330.322.5:631/635

**Однорог М.А.,
к.е.н., завідувачий економічного відділення
Технологічно-економічний коледж
Білоцерківського національного аграрного університету**

**ПРІОРИТЕТНІ НАПРЯМКИ ПІДВИЩЕННЯ ІНВЕСТИЦІЙНОЇ
ПРИВАБЛИВОСТІ СІЛЬСЬКОГО ГОСПОДАРСТВА**

**Odnorog M.A.,
cand.sc.(econ.), head of the economic department
Technology and Economic College
Bila Tserkva National Agrarian University**

**PRIORITY DIRECTIONS FOR INCREASING INVESTMENT
ATTRACTIVENESS OF AGRICULTURE**

Постановка проблеми. Необхідною умовою ефективного та сталого розвитку будь-якої галузі національного господарства є наявність достатніх інвестицій. Сільське господарство є економічно і соціально значущою галуззю економіки. Однак галузь залишається мало привабливою для більшості інвесторів. Сучасне інвестування в аграрний сектор і зростання його інвестиційної привабливості стримуються гострим дефіцитом фінансових ресурсів, слабо розвиненою матеріально-технічною базою, низьким платоспроможним попитом населення. Рівень інвестиційної привабливості є одним з найважливіших показників загальноекономічної ситуації і перспектив розвитку галузей економіки та регіону в цілому. Зростання інвестицій є одним з основних чинників забезпечення економічного розвитку сільського господарства в цілому, підвищення якості життя населення села, поновлення регіональної технічної та технологічної бази, основних засобів в сільському господарстві. У зв'язку з цим особливої актуальності набувають дослідження щодо вдосконалення механізмів залучення інвестицій в аграрний сектор економіки і методів підвищення інвестиційної привабливості сільського господарства з метою забезпечення його сталого економічного розвитку та покращення виробничої діяльності підприємств.

Аналіз останніх досліджень і публікацій. Проблемам пошуку пріоритетних напрямків підвищення інвестиційного забезпечення сільського господарства присвячені праці таких вчених, як: К.С. Берестовий, М.І. Бондар, О.М. Вінник, А.Ф. Гойко, Г.В. Сєніна, В.К. Збарський, Б.А. Карпінський, М.Я. Коробов, О.М. Могильний, А.С. Музиченко, І.І. Павленко та інших.

Однак у більшості наукових розвідок мало уваги приділено пошукам інвестиційної привабливості сільського господарства. Усе це свідчить про актуальність теми, а відтак зумовило вибір напрямку дослідження в науковому і практичному аспектах.