

УДК 334.012.61-022.51

Ярова Ю.М.

викладач кафедри маркетингу та підприємництва,
Вінницький кооперативний інститут**РЕАЛІЗАЦІЯ ПОТЕНЦІАЛУ РОЗВИТКУ МАЛОГО ПІДПРИЄМНИЦТВА
НА СІЛЬСЬКИХ ТЕРИТОРІЯХ ЛЬВІВСЬКОЇ ОБЛАСТІ**

У статті розглянуто питання розвитку сектору малого підприємництва, що відбувається в умовах нестабільного та важкого економічного та політичного клімату, суцільного погіршення економічної ситуації в країні, що пов'язане зі світовою економічною кризою та негативно впливає на його подальший розвиток. Стаття присвячена оцінюванню стану та реалізації потенціалу розвитку малого підприємництва на сільських територіях. Здійснено DEA-аналіз реалізації потенціалу розвитку малого підприємництва на сільських територіях. Розроблено послідовність аналізу стану та реалізації потенціалу розвитку малого підприємництва, систему індикаторів моніторингу реалізації потенціалу розвитку малого підприємництва на сільських територіях держави.

Ключові слова: потенціал, мале підприємництво, підприємницька діяльність, підприємництво, малий бізнес.

**РЕАЛИЗАЦИЯ ПОТЕНЦИАЛА РАЗВИТИЯ МАЛОГО ПРЕДПРИНИМАТЕЛЬСТВА
НА СЕЛЬСКИХ ТЕРРИТОРИЯХ ЛЬВОВСКОЙ ОБЛАСТИ**

Яровая Ю.М.

В статье рассмотрены вопросы развития сектора малого предпринимательства, который происходит в условиях нестабильного и тяжелого экономического и политического климата, сплошного ухудшения экономической ситуации в стране, которое связано с мировым экономическим кризисом и негативно влияет на его дальнейшее развитие. Статья посвящена оцениванию состояния и реализации потенциала развития малого предпринимательства на сельских территориях. Осуществлен DEA-анализ реализации потенциала развития малого предпринимательства на сельских территориях. Разработаны последовательность анализа состояния и реализации потенциала развития малого предпринимательства, система индикаторов мониторинга реализации потенциала развития малого предпринимательства на сельских территориях государства.

Ключевые слова: потенциал, малое предпринимательство, предпринимательская деятельность, предпринимательство, малый бизнес.

**REALIZATION OF POTENTIAL FOR DEVELOPMENT OF SMALL ENTERPRISE
ON RURAL TERRITORIES OF THE L'VIV REGION**

Yarova Yu.

The article discusses the development of the small business sector, which occurs in an unstable and difficult economic and political climate, a continuous deterioration of the economic situation in the country, which is associated with the global economic crisis and adversely affects its further development. The article is devoted to the assessment of the state and realization of the potential for the development of small business in rural areas. A DEA-analysis of the implementation of the potential of small business development in rural areas has been carried out. A sequence of analysis of the state and implementation of the potential of small business development, a system of indicators for monitoring the implementation of the potential of small business development in rural areas of the state have been developed.

Keywords: potential, small business, business activity, business, small business.

Постановка проблеми. Сектор малого підприємництва є найважливішим елементом ринкової системи господарювання. В Україні сектор малого підприємництва розвивається в умовах нестабільного і важкого економічного та політичного клімату, суцільного погіршення економічної ситуації в країні, що пов'язане зі світовою економічною кризою та негативно впливає на його подальший розвиток.

Аналіз останніх досліджень і публікацій. Вагомий внесок у дослідження сектору малого підприємництва протягом XVIII – XIX ст. зробили відомі вчені, такі як Р. Кантільйон, Д. Рікардо, А. Сміт, А. Маршалл, Ж.-Б. Сей, а на початку XX ст. це були М. Вебер, Й. Шумпетер, В. Зомбарт.

Постановка завдання. Метою дослідження є оцінювання тенденцій розвитку малого підприємництва на сільських територіях, виявлення проблем реалізації потенціалу малого бізнесу, визначення шляхів забезпечення їх вирішення.

Виклад основного матеріалу дослідження. Реалізації потенціалу розвитку сектору малого підприємництва на певній території передують низка умов і передумов. Зокрема, для цього передусім державою має бути створено сприятливе інституційно-правове, організаційно-економічне та суспільно-психологічне середовище, яке стимулює підприємливу частину населення до юридичної реєстрації малих організаційно-правових форм господарювання, створення та започаткування

вання бізнесу, здійснення інвестицій у його розвиток, активізації та нарощування масштабів підприємницької діяльності, забезпечення високої ефективності господарювання, використання ресурсного забезпечення, а також реалізації суспільно-соціальної функції задоволення потреб населення на території локалізації комерційної господарської діяльності, сплати податків (зокрема, до місцевих бюджетів), розвитку інфраструктури, забезпечення зайнятості, а також вжиття заходів у сфері соціальної відповідальності бізнесу.

Оцінювання стану й реалізації потенціалу розвитку малого підприємництва на сільських територіях є комплексним багатоетапним процесом. Доречним тут є застосування і слідування такої методичній послідовності проведення аналізу (рис. 1).

Також потрібно зазначити, що функціонування інституту фізичної особи-підприємця не стало належним доповненням до інституту малих підприємств-юридичних осіб або ж заміною параметрів функціонування сектору малого бізнесу на сільських територіях нашої держави.

Порівнюючи внесок юридичних та фізичних форм малого підприємництва у створення ВРП територій, бачимо, що дещо вищою тут є роль фізичних осіб-підприємців, які впродовж усього аналізованого періоду мали більші, ніж малі підприємства-юридичні особи, обсяги реалізованої продукції (товарів, послуг) (рис. 2).

Наприклад, у 2016 р. відповідний показник становив 31,2 млрд. грн., що в структурі реалізованої продукції (товарів, послуг) сектору малого бізнесу склало 62,3%. Це дає підстави говорити про суттєву спеціалізацію представників малого бізнесу на виборі такої

юридичної форми господарювання, як СПД-ФО. Така тенденція є скоріше негативною, адже світова практика показує, що функціонування малих підприємств-юридичних осіб більш стабільне та прогнозоване, а особливо для органів державного управління, що забезпечують регулювання та стимулювання розвитку, а також реалізацію соціально-економічного потенціалу цього сектору економіки.

Слід звернути увагу на те, що ефективність функціонування малих підприємств-юридичних осіб на сільських територіях держави вища. Про це свідчать обсяги реалізації продукції (товарів, послуг) в розрахунку на одного зайнятого. Диференціація на користь юридичних осіб стала найбільш відчутною у 2016 р., коли відповідні показники становили 396,8 та 207,9 тис. грн., а розрив між ними склав 90,9%.

Не реалізував себе повністю (в економічному аспекті) також інститут мікропідприємництва на сільських територіях держави. З огляду на складніші умови ведення господарської діяльності закономірною на сучасному етапі поступу держави стала тенденція до зростання частки мікропідприємств у загальній кількості малих підприємств.

Соціальна складова реалізації потенціалу розвитку малого підприємництва на сільських територіях передусім полягає в забезпеченні зайнятості, а також внеску суб'єктів малого бізнесу у формування доходів сільського населення. Так, загалом сектор малого бізнесу забезпечує зайнятістю досить велику частину сільського населення (табл. 1).

Лише малі підприємства-юридичні особи щорічно створюють робочі місця для близько 40% населення

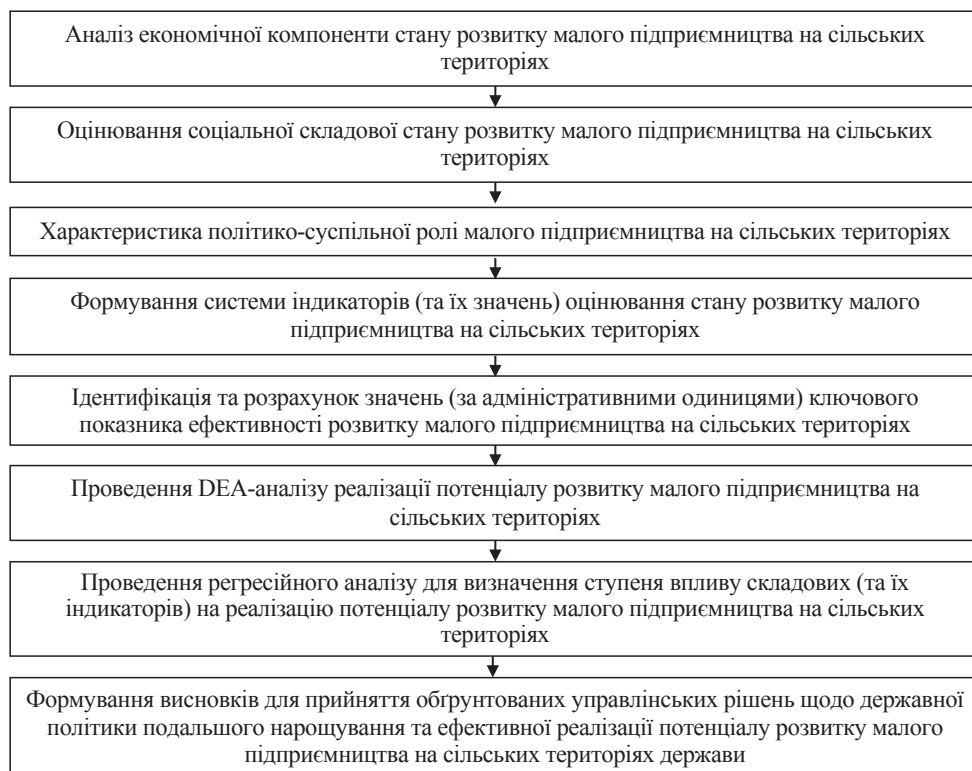


Рис. 1. Методична послідовність аналізу стану та реалізації потенціалу розвитку малого підприємництва на сільських територіях

Джерело: авторська розробка

сільських територій, забезпеченого зайнятостю. Якщо ж врахувати ще сегмент фізичних осіб-підприємців, то можна побачити, що частка зайнятого сільського населення у секторі малого підприємництва складає близько 99%. Отже, цей аспект соціальної ролі малого підприємництва на сільських територіях неоцінений. На нашу думку, потенціал зайнятості в малому бізнесі на сільських територіях України ще далеко не реалізований (про що додатково свідчить зниження рівня зайнятості), відповідно, його подальша більш ефективна реалізація стосується вдосконалення державної політики стимулювання зайнятості в малому бізнесі на сільських територіях.

Одними з перешкод у цьому напрямі є суттєві диференціації в обсягах зайнятості на суб'єктах малого бізнесу сільських територій. Наприклад, на сільських територіях Львівської області значно переважала зайнятість населення фізичними особами-підприємцями (рис. 3).

При цьому найбільшою була зайнятість у Пустомитівському та Яворівському районах області, де у 2016 р. зайнято 12,6 та 9,3 тис. осіб, що в сукупності складає близько 30% зайнятого населення на всіх сільських територіях регіону.

З іншого боку, низькою є зайнятість у секторі малого бізнесу таких районів Львівської області, як Турківський, Самбірський, Старосамбірський, Сколівський. Але на це є об'єктивні причини, адже ці території відносяться до гірських і характеризуються власними специфічними природно-кліматичними та

соціально-економічними умовами, станом розвитку інфраструктури тощо.

Потрібно також звернути увагу на те, що охарактеризована структура зайнятості в секторі малого бізнесу на сільських територіях зберігається більш-менш стабільною та сталою протягом всього аналізованого періоду.

Істотна соціальна роль сектору малого підприємництва на сільських територіях полягає у формуванні доходів населення сільських поселень, що, окрім впливу на рівень якості життя, забезпечує зростання купівельних фондів населення, частина яких об'єктивно скеровується на придбання товарів і послуг на внутрішньому ринку сільських територій. Таким чином, забезпечується синергійний ефект, який полягає у збільшенні витрат суб'єктів малого бізнесу на оплату праці, що у стратегічній перспективі забезпечує зростання попиту на їх продукцію (товари, послуги).

Потрібно відзначити, що середньомісячна заробітна плата на суб'єктах малого бізнесу сільських територій Карпатського економічного району хоча й поступається середній заробітній платі як на підприємствах сільських територій, так і в середньому по області, проте незначною мірою, що є позитивним показником.

Політико-суспільна роль реалізації потенціалу розвитку малого підприємництва на сільських територіях держави полягає в позитивному впливі на поступ територій, формування інвестиційного середовища, забезпечення якісних структурних зрушень.

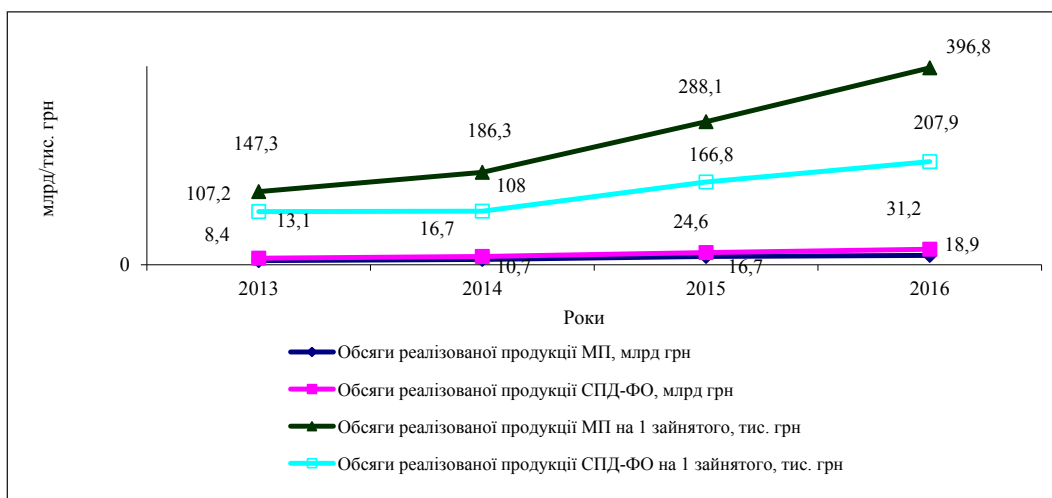


Рис. 2. Показники обсягу реалізації продукції (товарів, послуг) суб'єктів малого підприємництва сільських територій Карпатського економічного району України у 2013–2016 рр. на прикладі Львівської області

Джерело: розраховано за джерелами [7–10]

Таблиця 1. Роль сектору малого підприємництва у забезпеченні зайнятості населення сільських територій Львівської області у 2013–2016 рр.

Показники	Роки				Темпи зростання, %/в. п.	
	2013	2014	2015	2016	2016/2013	2016/2015
Кількість зайнятих на малих підприємствах, тис. осіб	33,3	32,1	31,4	30,5	91,6	97,1
Кількість зайнятих СПД-ФО, тис. осіб	122,1	154,5	147,3	149,9	122,8	101,8
Частка малих підприємств у зайнятості населення, %	42,5	42,3	43,3	41,8	-0,7	-1,5

Джерело: складено автором за джерелами [7–10]

Підсумовуючи аналіз стану ключових показників та безпосередньо складових реалізації потенціалу розвитку малого підприємництва на сільських територіях держави, сформуємо склад індикаторів моніторингу й оцінювання в процесі якісного аналізування (табл. 2).

Згідно з визначеною методикою аналізу на наступному етапі передбачалось проведення DEA-аналізу

(метод огортання даних) реалізації потенціалу розвитку малого підприємництва на сільських територіях.

Використовувана в процесі аналізування модель орієнтована «на вихід». За показники «входу» використані значення наведених у табл. 2 індикаторів оцінювання реалізації потенціалу розвитку малого підприємництва на сільських територіях в розрізі районів у

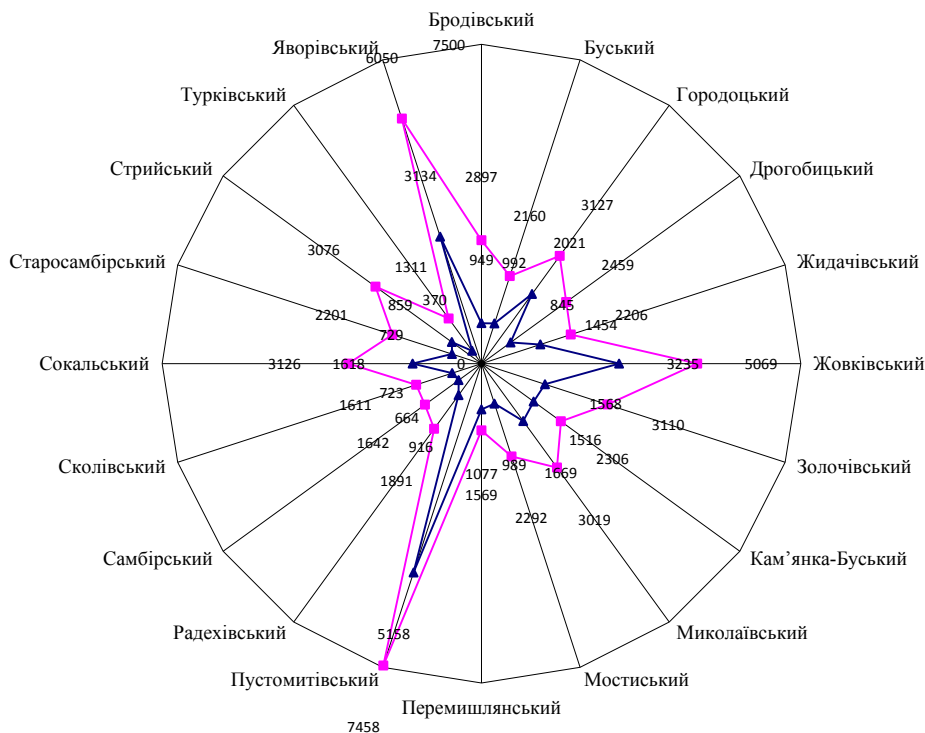


Рис. 3. Кількість зайнятих у секторі малого бізнесу на сільських територіях Львівської області у 2016 р.

Джерело: складено автором за джерелом [7]

Таблиця 2. Система індикаторів моніторингу реалізації потенціалу розвитку малого підприємництва на сільських територіях держави

Складові (компоненти) потенціалу	Ключові індикатори	Одиниці виміру
Економічна	<ul style="list-style-type: none"> – Кількість малих підприємств на 1 тис. осіб наявного населення; – кількість фізичних осіб-підприємців на 1 тис. осіб наявного населення; – обсяг реалізованої продукції в розрахунку на 1 мале підприємство; – обсяг реалізованої продукції в розрахунку на 1 фізичну особу-підприємця; – частка прибуткових суб'єктів малого бізнесу; – рентабельність операційної діяльності суб'єктів малого бізнесу; – коефіцієнт ділової активності у секторі малого підприємництва. 	<ul style="list-style-type: none"> – Одиниць; – одиниць; – грн.; – грн.; – %; – %; – коефіцієнт.
Соціальна	<ul style="list-style-type: none"> – Кількість зайнятих в середньому на 1 малому підприємстві; – кількість зайнятих в середньому 1 фізичною особою-підприємцем; – середня заробітна плата у секторі малого бізнесу; – рівень фонду оплати праці в обсязі реалізованої продукції (товарів, послуг); – частка малого бізнесу в загальній кількості зайнятих. 	<ul style="list-style-type: none"> – Осіб; – осіб; – грн.; – %; – %.
Політико-суспільна	<ul style="list-style-type: none"> – Частка малих підприємств у загальному обсязі реалізованої продукції (товарів, послуг); – частка фізичних осіб-підприємців у загальному обсязі реалізованої продукції (товарів, послуг); – обсяг виробництва (реалізації) продукції (товарів, послуг) в розрахунку на одиницю площі сільських територій; – частка сектору малого підприємництва в забезпеченні зайнятості відносно всього (працездатного) населення сільських територій. 	<ul style="list-style-type: none"> – %; – %; – грн. – %.

Джерело: авторська розробка

Таблиця 3. Результати узагальнення DEA-аналізу реалізації потенціалу розвитку малого підприємництва на сільських територіях за районами Львівської області у 2012, 2014 та 2016 рр.

Райони	Коефіцієнти DEA-аналізу в динаміці			Характеристики районів щодо реалізації потенціалу розвитку малого підприємництва
	2012 р.	2014 р.	2016 р.	
Дрогобицький	1	1	1	Райони зі стабільно високим рівнем реалізації потенціалу
Мостиський	1	1	1	
Турківський	1	1	1	
Старосамбірський	1	1	1,15	
Бродівський	1	3,72	1	Райони з високим рівнем, але нестабільною реалізацією потенціалу
Пустомитівський	1	2,52	1	
Сокальський	1	9,27	1	
Стрийський	1,56	4,93	1	
Самбірський	1,41	7,27	1	Райони з тенденцією до підвищення рівня реалізації потенціалу
Миколаївський	1	4,51	1,12	
Радехівський	1	5,88	1,43	
Яворівський	1,06	9,67	1,29	
Буський	1	6,73	1,38	
Городоцький	1,09	4,5	1,34	
Перемишлянський	1	7,7	2,39	Райони із середнім та нижчим рівнями реалізації потенціалу
Сколівський	1,12	9,97	1,2	
Жидачівський	1,29	8,39	1,83	
Жовківський	1,14	10,07	1,62	
Золочівський	1,03	6,33	1,34	
Кам'янка-Буський	1,02	5,96	1,47	

Джерело: розраховано автором

2012, 2014 та 2016 рр. Як параметр «виходу» використано показник «обсяг реалізованої продукції (товарів, послуг) суб'єктами малого підприємництва в розрахунку на одного зайнятого в цьому секторі економіки», який доречно вважати головним індикатором ефективності функціонування малого бізнесу.

Для динамічного моніторингу стану реалізації потенціалу розвитку малого підприємництва на сільських територіях результати DEA-аналізу узагальнені в табл. 3.

Результати DEA-аналізу дали змогу зробити статичні та динамічні висновки щодо рівня реалізації потенціалу розвитку малого підприємництва на сільських територіях. Проте вони не дають змоги ідентифікувати чинники, які найбільшою мірою привели до того, що утворилась та чи інша ситуація. Для усунення цього недоліку проведено регресійний аналіз, де за

залежну змінну вибрано показник обсягу реалізованої продукції (товарів, послуг) суб'єктами малого підприємництва в розрахунку на одного зайнятого в цьому секторі економіки, а за залежні змінні – параметри функціонування й розвитку сектору малого підприємництва на сільських територіях за адміністративними районами.

Висновки з цього дослідження. Інформація щодо рівня, а також напрямів впливу ключових факторів на реалізацію потенціалу розвитку малого підприємництва на сільських територіях має стати важливою додатковою інформаційною основою для прийняття управлінських рішень в системі державної політики розвитку й реалізації ролі сектору малого бізнесу в контексті сталого та збалансованого поступу територій держави, зокрема віддалених та менш соціально й економічно розвинених.

1. Шувар Б.І. Аналіз передумов розвитку малого підприємництва на селі. Ефективна економіка. 2015. № 8. URL: <http://www.econotyu.nauka.com.ua/?op=1&z=4346>.

2. Донець Л.І., Романенко Н.Г. Основи підприємництва: навчальний посібник. Київ: Центр навчальної літератури, 2006. 320 с.

3. Васильців Т.Г., Іляш О.І., Міценко Н.Г. Економіка малого підприємства: навч. посіб. / за ред. Т.Г. Васильціва. Київ: Знання, 2013. 446 с.

4. Корнецький А.О. Формування та реалізація регіональної політики розвитку малого підприємництва: монографія. Дніпро: УМЦФ, 2016. 140 с.

5. Кредісов В.А. Організаційно-економічні форми підприємництва та проблеми його розвитку. Менеджмент. 2008. № 10. URL: http://www.nbuv.gov.ua/portal/Soc_Gum/Menedzhment/2008_10/kredisov.htm.

6. Воротіна Л.І. Можливості збереження підприємств сектору малого бізнесу економіки України. Теоретичні та прикладні питання економіки. URL: http://trpe.econot.univ.kiev.ua/data/2009_19/zb19_05.pdf.

7. Інтернет-ресурс головного управління статистики у Львівській області. URL: <http://www.lv.ukrstat.gov.ua>.

8. Інтернет-ресурс головного управління статистики у Закарпатській області. URL: <http://www.uz.ukrstat.gov.ua>.

9. Інтернет-ресурс головного управління статистики в Івано-Франківській області. URL: <http://www.ifrstat.gov.ua>.

10. Інтернет-ресурс головного управління статистики в Чернівецькій області. URL: <http://www.cv.ukrstat.gov.ua>.

E-mail: tigeryuliya@gmail.com