

## СВІТОВА ЕКОНОМІКА ТА МІЖНАРОДНІ ВІДНОСИНИ

УДК 330.3:334

Слісєєва Л.В.

кандидат економічних наук, доцент,  
доцент кафедри аналітичної економіки та природокористування,  
Східноєвропейський національний університет імені Лесі Українки

## ВИМІР СОЦІАЛЬНОГО КАПІТАЛУ В ГЛОБАЛЬНІЙ ЕКОНОМІЦІ

У статті дана оцінка соціального капіталу за допомогою використання Індексу процвітання, Індексу кращого життя, Всесвітнього індексу благодійності, а також даних World Value Survey та Інституту Геллапа. Проаналізовано глобальні напрями змін інституційних складових соціального капіталу (довіри, соціальних мереж та соціальних норм і цінностей), стан інституційної довіри на сучасному етапі суспільного розвитку і визначено країни-лідери та аутсайдиери за рівнем розвитку соціального капіталу з даними Інституту Легатум. За допомогою Edelman Trust Barometer виявлено глобальні зміни в структурі довіри та зміщення фокусу лідерства в суспільних перетвореннях. З'ясовано місце України в цих рейтингах порівняно з країнами Західної, Східної Європи, США та динаміку його зміни впродовж 2007-2018 рр. Досліджено відмінності в динаміці розбудови соціального капіталу в Західній Європі та пострадянському просторі.

*Ключові слова:* соціальний капітал, соціальна мережа, довіра, волонтерство, благодійність.

## ИЗМЕРЕНИЕ СОЦИАЛЬНОГО КАПИТАЛА В ГЛОБАЛЬНОЙ ЭКОНОМИКЕ

Елисеева Л.В.

В статье дана оценка социального капитала посредством использования Индекса процветания, Индекса лучшей жизни, Всемирного индекса благотворительности, а также данных World Value Survey и Института Геллапа. Проанализированы глобальные направления изменений институциональных составляющих социального капитала (доверия, социальных сетей и социальных норм и ценностей), исследовано состояние институционального доверия на современном этапе общественного развития и определены страны-лидеры и аутсайдеры по уровню развития социального капитала по данным Института Легатум. С помощью Edelman Trust Barometer выявлено глобальные изменения в структуре доверия и смещение фокуса лидерства в общественных преобразованиях. Конкретизировано место Украины в этих рейтингах по сравнению со странами Западной, Восточной Европы, США и динамику его изменения в течение 2007-2018 гг. Исследованы различия в динамике развития социального капитала в Западной Европе и постсоветском пространстве.

*Ключевые слова:* социальный капитал, социальная сеть, доверие, волонтерство, благотворительность.

## MEASURE OF SOCIAL CAPITAL IN A GLOBAL ECONOMY

Yeliseieva Liudmyla

The purpose of the article is to discuss the measurement of social capital in the context of the global changes of the XXI century. This theme of the article is actual, because since at the present stage of socio-economic development the importance of resources that can ensure further economic growth and social welfare increases. Such a resource may be social capital, which has significant potential and is capable of recovery. During conducting this research results of World Value Survey, The Gallup Organization and Legatum Prosperity Index, Better Life Index, World Giving Index, Edelman Trust Barometer were adopted that involves identifying the causal relationships between the development of trust, communities, social norms and the changes of social capital, development of states in the global economy. In measuring social capital, the participation of people in charity, public organizations, the level of trust in strangers, family and friendship are analyzed. The global directions of changes in the institutional components of social capital (trust, social networks and social norms and values) are analyzed. The countries-leaders and outsiders on the level of development of social capital are determined. Edelman Trust Barometer detects global changes in trust structure and shifting the focus of leadership in social transformations. The peculiarity of political participation and volunteering of the population in different European countries is explained. The place of Ukraine in these rankings is compared with the countries of Western, Eastern Europe, USA and dynamics of its change during 2007-2018. The negative influence of the Soviet past on the development of social capital in certain countries of Eastern Europe are revealed. In the article the effectiveness of using the potential of social capital in different countries is revealed. Such an analysis of social capital and its components allows us to identify countries that do not use it as their competitive advantage. The originality of such a study is that the dynamics of social capital at the present stage of global changes and the trends of transformation of its components, including in Ukraine, are researched.

*Keywords:* social capital, social network, trust, volunteering, charity.

**Постановка проблеми.** У XXI ст. усе більше увагу теоретиків і практиків привертають нематеріальні активи, які здатні стали каталізатором позитивних суспільних перетворень. Один із них – соціальний капітал, який одночасно є важливим чинником та передумовою для ефективного використання інших ресурсів в економічному розвитку. У зв'язку з цим дослідження, присвячене оцінці соціального капіталу в умовах сучасних глобальних змін, є актуальним і своєчасним.

**Аналіз останніх досліджень і публікацій.** Окремі аспекти даної проблеми досліджували Б. Буркінський [1], В. Геєць [2], В. Горячук, О. Цихмістро, Л. Янковська [3] та ін. Серед зарубіжних науковців цією проблемою також займалися Дж. Коулмен, Н. Лін, Р. Патнем, Ф. Фукуяма та ін. Проте у вище зазначених наукових роботах, як правило, розглядають зміни окремих елементів соціального капіталу до 2010-2011 рр., тому існує потреба в його дослідженні як комплексного показника в сучасних умовах та виявленні місця України в цих процесах.

**Постановка завдання.** Основною метою цієї роботи є здійснити вимір соціального капіталу в умовах глобальних змін XXI ст.

**Виклад основного матеріалу дослідження.** З метою комплексної оцінки стану й динаміки розвитку соціального капіталу використаємо два підходи. У рамках першого за допомогою Індексу процвітання визначимо лідерів й аутсайдерів серед країн світу за рівнем розвитку соціального капіталу, а також місце України в цьому рейтингу. Далі за допомогою Edelman Trust Barometer, субіндексів окремих міжнародних індексів, результатів опитування Інституту Геллапа та World Value Survey проаналізуємо тренди розвитку його інституційних складових (довіри, мереж, соціальних норм і цінностей) в умовах глобальних трансформаційних змін.

Одним із перших міжнародних індексів, який започаткував вимір соціального капіталу як цілісного соціально-економічного феномену, став Індекс процвітання. У 2008 р. останній був доповнений новими субіндексами, серед яких – соціальний капітал. Показник такого субіндексу визначається на підставі аналізу результатів міжнародного опитування, проведеного всесвітньо відомим Інститутом Геллапа. Під час виміру соціального капіталу до уваги береться інформація про участь людей у благодійності, громадських організаціях, рівня довіри до незнайомих, міцність сімейних і дружніх зв'язків тощо. Відповідно до показників цього субіндексу у 2018 р. лідерами за рівнем розвитку соціального капіталу традиційно стали Нова Зеландія, Австралія, Норвегія, Ісландія, Данія, США,

Ірландія, Нідерланди, Канада, Швейцарія, Фінляндія та ін. [10]. В Австралії особливу увагу звертають на соціальний добробут, захист демократичних свобод та участь у благодійності. У Фінляндії важливе значення надається побудові соціального капіталу на робочому місці. Країни Північної Європи (Данія, Швеція та Норвегія), що, як правило, характеризуються високим рівнем задоволення життям, беруть активну участь у громадських організаціях. Водночас більшість із цих країн-лідерів характеризується також високим рівнем соціального та економічного добробуту та активною участю населення у волонтерській діяльності.

Країни пострадянського простору, серед яких й Україна, значно відстають за рівнем розвитку соціального капіталу від багатьох держав Західної Європи, Австралії та США.

Якщо в 2017-2018 рр. країни Західної Європи продемонстрували позитивний ріст показників соціального капіталу (+1,2), то група держав, до якої входять Росія, Грузія, Білорусь, Вірменія, Молдова, Азербайджан та Україна, на думку розробників цього індексу з Інституту Легатум, є одними з найменш ефективних у цьому аспекті [7]. У середньому за рівнем соціального капіталу ця група країн посідає 117 місце у загальному рейтингу. Крім того, усі ці країни, на їх думку, мають дуже низькі показники соціальної толерантності. Ми не зовсім погоджуємося з такими висновками. Зазначимо, що в даному випадку Україна розглядається в групі країн, більшість із яких мають тоталітарні режими, що обмежують політичні та економічні свободи громадян. Наприклад, Азербайджан і Росія мають найгірші бали за захист політичних прав, а чотири країни з вище зазначеного переліку, згідно з даними Світового банку, займають перші місця за показником порушення верховенства права тощо. Ми більше схильні до думки, що в Україні спостерігається повільна позитивна динаміка розвитку соціального капіталу, як і в більшості країнах Східної Європи, та достатньо високий рівень соціальної толерантності, що підтверджується мирною асиміляцією понад мільйону внутрішнього переміщених осіб унаслідок військових дій в Україні. За оцінкою Інституту Легатум у 2017-2018 рр. позитивна зміна рівня соціального капіталу в Східній Європі в середньому склала +0,54 [7].

Як бачимо з рис. 1, відповідно до рейтингу Інституту Легатум рівень соціального капіталу в Україні був і є значно нижчим, ніж у більшості країнах Східної Європи. Крім того, Україна посідає одне з найгірших місць у цьому рейтингу порівняно майже з усіма своїми сусідами: Словаччиною (59 місце), Польщею (76),

**Таблиця 1. Місце країн пострадянського простору у рейтингу Індексу процвітання 2018 (за субіндексом соціального капіталу)**

Позиція в рейтингу	Країна	Позиція в рейтингу	Країна
62	Киргистан	118	Молдова
69	Естонія	119	Україна
73	Таджикістан	124	Грузія
93	Казахстан	125	Білорусь
98	Литва	133	Вірменія
113	Латвія	137	Азербайджан
114	Російська Федерація		

Джерело: складено автором на підставі The Legatum Prosperity Index 2018

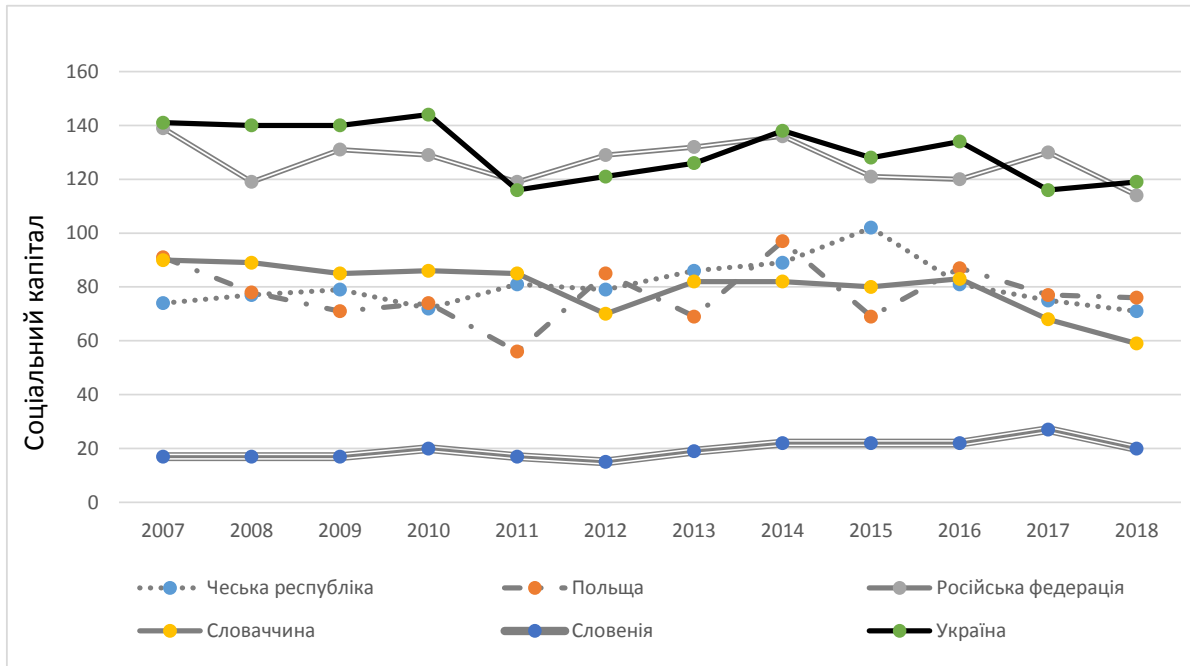


Рис. 1. Динаміка соціального капіталу в окремих країнах Східної Європи в 2007-2018 рр.

Джерело: складено автором

Угорщиною (77), Румунією (83), Російською Федерацією (114), Молдовою (118) та Білорусією (125). З 2007 р. найнижчих значень соціальний капітал України сягнув у 2010 р. і 2014 р., після чого спостерігалось його стрибкоподібне зростання. В Україні в ці роки відбувалися вибори і, як правило, суттєво зростала інституційна довіра до президента та уряду країни, що позитивно відображалось на рівні довіри як інституційній складовій соціального капіталу.

Не менш важливе значення для виміру соціального капіталу має аналіз динаміки рівня довіри, участі в мережах та зміни суспільних цінностей у глобальній економіці, які можна проаналізувати на підставі даних World Value Survey та Інституту Геллапа. Найчастіше рівень міжособистісної довіри визначають у рамках соціологічного опитування World Value Survey через відповідь на питання про те, чи більшості людям можна довіряти. Загалом у світі було проведено шість хвиль всесвітнього соціологічного опитування: 1981-1984, 1990-1994, 1995-1998, 1999-2004, 2005-2009, 2010-2014 рр. Сьома хвиля розпочалась в 2017 р. і завершиться наприкінці 2019 рр., тому її результати наразі невідомі. В опитувальниках, на думку WVS Асоціації, є 43 питання, які дозволяють оцінити стан соціального капіталу країни, у тому числі довіри. За даними останньої хвилі World Value Survey традиційно високий рівень міжособистісної довіри зберігають Австралія (51,4%), Китай (60,3%), Естонія (39%), Гонконг (48%), Тайвань (30,3%), Німеччина (44,6%), Японія (35,9%), Нова Зеландія (55%), Швеція (60,1%) та ін. Зазначимо, що більшості з цих країн характерний і високий рівень інституційної довіри. Відповідно до аналізу субіндексу «довіра до політиків» Індексу глобальної конкурентоспроможності в 2017-2018 рр. до країн, які демонстрували найвищий рівень довіри до державних діячів, належали Сінгапур, Об'єднані Арабські Емірати, Нова Зеландія, Фін-

ляндія, Норвегія, Нідерланди, Німеччина, Японія та ін. Натомість у країн Східної Європи такий показник значно нижчий: Російська Федерація (51 місце), Чехія (89), Україна (91), Словенія (92), Польща (101), Словаччина (109), Молдова (112) [9] та ін.

Після глобальної рецесії довіра до інститутів державної влади значно зменшилася. Ще в звіті Edelman Trust Barometer 2001 р. дослідники попереджали про зростання ролі третього сектору – громадських організацій; у 2008, 2012 р. – про кризу довіри до органів державної влади та зміщення довіри в сторону бізнесу та громадських організацій. Після глобальної рецесії 2008 р. інституційна довіра до органів державної влади досягла свого найнижчого значення. У 2012 рр. розпочалося поступове відновлення довіри до державних інститутів, проте значно швидше зростала довіра до громадських організацій та бізнесу. Це дозволяє стверджувати про глобальну кризу інституту влади та пошуку нових лідерів у суспільних перетвореннях. Суттєво не змінилася ситуація і в 2017-2018 рр. У такий спосіб і зараз громадські організації та бізнес-структури зберігають найвищий рівень довіри серед населення. Крім того, загальним настроєм у глобальній економіці є очікування суспільних змін: лише кожен п'ятий стверджував про те, що економічна система працює ефективно й задовольняє існуючі суспільні потреби; усі інші переконані в необхідності перетворень і зміни лідера в цих глобальних трансформаціях. Після глобальної кризи 2008 р. усе більше людей очікує від громадських організацій та бізнесу перейняти естафету лідерства в соціально-економічних перетвореннях.

Водночас на початку 2018 р. дослідники констатували початок четвертої хвилі зростання суспільної недовіри, яка характеризується зменшенням довіри людей до різних джерел інформації, у тому числі й близького оточення (перша хвиля була пов'язана зі

страхом втрати роботи через глобалізацію й автоматизацію; друга – через зниження довіри до інститутів державної влади внаслідок глобальної рецесії і підриву середнього класу, третя – через ефекти масової міграції) [8]. Серед іншого це також обумовлено підривом довіри населення до соціальних мереж, започаткованого скандалом 2018 р. навколо Facebook і Cambridge Analytica щодо незаконного використання значного масиву особистих даних користувачів тощо.

Рівень розвитку соціальних мереж у різних країнах можна проаналізувати на підставі даних World Value Survey щодо участі громадян у професійних, спортивних, благодійних організаціях, профспілках тощо. Найвищі показники участі громадян у таких мережах притаманні тим країнам, які характеризуються вищим рівнем розвитку соціального капіталу за Індексом процвітання. Зокрема, достатньо висока участь у таких об'єднаннях характерна для Австралії, Тайваню, Німеччини, Гонконгу, Нідерландів, Нової Зеландії, Швеції та США, де майже третина усього населення безпосередньо залучена до їх діяльності.

Криза 2008 р. і зростання довіри до громадських організацій не зумовили стрімкого зростання активності в формальних соціальних мережах чи суттєвого підвищення політичної активності. Натомість, за даними ОЕСР збільшилася кількість осіб, яка готова надати соціальну та економічну допомогу незнайомим людям. На підставі аналізу субіндексу «Спільнота» міжнародного Індексу кращого життя (Better Life Index), який з 2011 р. об'єднується Організацією економічного співробітництва та розвитку, найбільш міцні спільноти та висока соціально-економічна підтримка характерні для Ісландії, Ірландії, Нової Зеландії, Данії, Іспанії, Фінляндії, Норвегії, Австралії, Великобританії та Канади [6] та ін. В Австралії 94% опитаних вважають, що у них є люди, на яких вони можуть покластися у складний період, що є вище середнього показника в 89% у країнах ОЕСР. Високий показник соціальної підтримки характерний також і для багатьох інших країн: Ісландії (98%), Ірландії (96%), Іспанії (95%), Данії (95%), Нової Зеландії (95%), Фінляндії (95%), Норвегії (94%), Канади (93%), Люксембургу (92%), Німеччини (92%), Італії (91%), Словаччини (91%), Словенії (90%), Нідерландів (90%), Російської Федерації (90%), США (90%) та ін. Проте, на нашу думку, наявність такої соціальної підтримки більше характеризує індивідуальний, а не колективний соціальний капітал.

Не менш важливою є активна політична участь громадян, що свідчить про високий рівень розвитку громадянського суспільства та потужний відкритий соціальний капітал. Не дивлячись на те, що право голосу є універ-

сальним правом у більшості країн світу, проте не всі користуються ним. За даними ОЕСР середня активність виборців у країнах, які входять до її складу, склала 69% [5]. Лідерами за політичною активністю є Австралія, Бельгія, США, Данія, Мексика, Нова Зеландія, Канада та Великобританія та ін. Проте високу активність участі у політичних партіях демонструє лише США.

Про позитивний тренд у розвитку соціального капіталу свідчить і підвищення рівня благодійності у глобальній економіці. За результатами даних Всесвітнього індексу благодійності 2018 р. значно зросла чисельність осіб, які допомагають незнайомим людям та займаються волонтерською діяльністю. У Канаді громадяни здійснюють волонтерську роботу майже 191 годин на рік. У Франції у волонтерстві задіяно майже 19% дорослого населення, які близько 20 годин на місяць працюють у таких організаціях. У Німеччині волонтерами є кожен третій, який присвячує цій справі майже 15 годин на місяць. Проте водночас за результатами 2018 р. CAF – інституція, яка щороку визначає Всесвітній індекс благодійності – зафіксувала уже другий рік поспіль скорочення обсягу грошових пожертв у світі. Так, найкращі позиції за рівнем готовності допомогти незнайомим людям посідають Лівія, Кувейт, Саудівська Аравія, Йорданія, США, Сінгапур, Нова Зеландія, Марокко, Ірландія; за участю у волонтерській роботі – Індонезія, Лівія, Нова Зеландія, Австралія, Ірландія, США, Сінгапур та ін.; за участю в грошових пожертвуваннях – М'янма, Індонезія, Австралія, Великобританія, Нова Зеландія, Нідерланди, Норвегія, Ісландія, Ірландія, ОАЕ, США, Швейцарія, Сінгапур (причому в Австралії, Великобританії, Норвегії, Новій Зеландії спостерігається подальше покращення значення такого показника). Загалом за даними Всесвітнього індексу благодійності 2018 р. до топ-20 країн з найкращими результатами також увійшли Австралія (2 місце), Нова Зеландія (3), США (4), Нідерланди (11), Норвегія (13) та Канада (15) [4].

**Висновки з проведеного дослідження.** Таким чином, унаслідок глобальних змін зниження загального рівня довіри та інституційної довіри до державних органів влади соціальний капітал продовжує відігравати важливу роль у таких країнах як: Австралія, Нова Зеландія, Нідерланди, Норвегія, Канада та ін. Більшість країн Східної Європи, у тому числі й Україна, демонструють значно гіршу динаміку цього показника, що для багатьох з них пов'язано з пострадянським минулим. Аналіз показав, що для багатьох країн соціальний капітал залишився лише потенціалом, недостатній розвиток якого стримує ефективне використання власних ресурсів та не дозволяє повністю розкритися конкурентним перевагам.

1. Буркинський Б.В., Горячук В.Ф. Соціальний капітал: сутність, джерела та структура, оцінка. *Економіка України*. 2012. №1 (614). С. 67–81.

2. Гець В.М. Довіра як елемент соціального капіталу в економічному розвитку України. *Економічна теорія*. 2010. №3. С. 7–19.

3. Янковська Л.А. Компаративний аналіз соціального капіталу України. *Глобальні та національні проблеми економіки*. 2015. Випуск 5. URL: <http://global-national.in.ua/issue-5-2015/13-vipusk-5-traven-2015-r/900-yankovska-l-a-komparativnij-analiz-sotsialnogo-kapitalu-ukrajini>.

4. CAF World Giving Index 2018. URL: <https://www.cafonline.org/about-us/publications/2018-publications/caf-world-giving-index-2018>.

5. Civic Engagement/Better Life Index. URL: <http://www.oecdbetterlifeindex.org/ru/topics/civic-engagement-ru/>.

6. Community/Better Life Index. URL: <http://www.oecdbetterlifeindex.org/topics/community/>.

7. *Eastern Europe: Steadily rising : Regional Analysis/Legatum Institute.* URL: <https://www.prosperity.com/feed/eastern-europe-steadily-rising>.
8. *Edelman Trust Barometer 2018/Edelman.* URL: [https://www.edelman.com/sites/g/files/aatuss191/files/2018-10/2018\\_Edelman\\_TrustBarometer\\_Executive\\_Summary\\_Jan.pdf](https://www.edelman.com/sites/g/files/aatuss191/files/2018-10/2018_Edelman_TrustBarometer_Executive_Summary_Jan.pdf).
9. *Public trust in politicians/Global Competitiveness Index 2017-2018.* URL: <http://reports.weforum.org/global-competitiveness-index-2017-2018/competitiveness-rankings/#series=EOSQ041>.
10. *The Legatum Prosperity Index 2018/Legatum Institute.* URL: <https://www.prosperity.com/rankings>.

E-mail: [ludmyla\\_kozak@ukr.net](mailto:ludmyla_kozak@ukr.net)