

УДК 336.71:336.58

Д. О. Дил,

Дніпропетровський національний університет залізничного транспорту  
імені академіка В. Лазаряна

## МЕТОДИКА АНАЛІЗУ ВИТРАТ ФІЛІАЛУ КОМЕРЦІЙНОГО БАНКУ ТА ХАРАКТЕРИСТИКА ВИДУ ЕФЕКТУ, ЯКИЙ ОЧІКУЄТЬСЯ ВІД ЇЇ ВПРОВАДЖЕННЯ

**Сучасний комерційний банк функціонує як філіальний банк. Оцінити ефективність діяльності окремого філіалу можна, використовуючи запропонований у статті методичний підхід, суть якого полягає у визначенні середніх повних та граничних витрат філіалу комерційного банку.**

**Nowadays any modern commercial bank works as a branch bank. It is possible to estimate the work efficiency using the methodical approach suggested in the article. Such an approach means to define the average total and marginal costs of a branch of a bank.**

### ВСТУП

Прибуток від діяльності залежить, перш за все, від витрат, які поніс банк за звітний період. Але філіали не формують прибуток самостійно. Вони надають звітність у головний банк, де бухгалтери складають консолідовану звітність, в якій вказується прибуток усього банку в цілому. Тому прослідкувати за ефективністю та прибутковістю діяльності філіалу допоможе методика аналізу витрат на основі мікроекономічних підходів.

Методика аналізу витрат виробництва, а саме таких мікроекономічних категорій, як повні змінні витрати, повні постійні витрати, повні витрати, граничні витрати, середні змінні витрати, середні постійні витрати, середні повні витрати, надали можливість прослідкувати як змінюються витрати на кожну додаткову банківську послугу.

### РЕЗУЛЬТАТИ

Апробація методики аналізу витрат філіалу комерційного банку виконана на прикладі універсального комерційного банку "Камбіо", який був зареєстрований Національним банком України 30 червня 2004 року (отримав ліцензію на здійснення банківських операцій 13 серпня 2004 року).

Головний банк знаходиться у місті Києві, на балансі якого працює Відділення № 1. Банком відкриті наступні філії: Донецька дирекція ТОВ УКБ "Камбіо", на базі якої працюють безбалансове Відділення № 1 та Відділення № 2, Дніпропетровська дирекція ТОВ УКБ "Камбіо", Луганська дирекція ТОВ УКБ "Камбіо" з безбалансовим Відділенням № 1 та філія Запорізька дирекція ТОВ УКБ "Камбіо".

Розрахунки виконано на основі звітних даних Дніпропетровської дирекції ТОВ УКБ "Камбіо".

Дослідження витрат починається з розмежування їх на змінні та постійні. До змінних витрат діяльності філії відносяться операційні (процентні, комісійні) та відрахування у резерви, списання заборгованості.

Згідно з обліковою політикою ТОВ УКБ "Камбіо", до процентних доходів відносяться доходи, отримані банком за використання грошових коштів, їх еквівалентів або сум, що заборговані банку, суми яких обчислюються пропорційно часу і сумі активу або зобов'язанню, а саме: доходи за операціями з коштами, що розміщені в інших банках, дохо-

ди за кредитами і депозитами, що надані юридичним та фізичним особам, та за іншими фінансовими інструментами, доходи у вигляді амортизації дисконту (премії за цінними паперами).

До комісійних доходів відносяться доходи за наданими послугами, суми яких обчислюються пропорційно сумі активу чи зобов'язанню незалежно від часу, або вони є фіксованими; доходи від кредитних операцій, операцій з цінними паперами, за розрахунково-касове обслуговування, за операціями на валютному ринку з купівлі-продажу іноземної валюти для власних потреб та клієнтів (контрагентів); за операціями з цінними паперами від імені третіх осіб; за зберігання та управління цінними паперами; за відкриття рахунків; здійснення переказів; за позабалансовими операціями (надання гарантій, зобов'язань з кредитування тощо) та інші комісії за операціями, що визначаються ліцензією, наданою Національним банком України; комісії, що визнаються в складі первісної вартості фінансового активу (зобов'язання), вони впливають на визначення сум дисконту та премії за цими фінансовими інструментами, є невід'ємною частиною доходу (витрат) фінансового інструмента.

До постійних витрат відносяться інші операційні та загально адміністративні.

До інших операційних доходів відносяться доходи від операцій, не пов'язаних з інвестиційної та фінансовою діяльністю Банку, а також ті, що не віднесені до вищевказаних груп, зокрема: доходи (витрати) від оперативного лізингу (оренди), витрати на інкасацію, неустойки (штрафи, пені), що отримані (сплачені) за банківськими операціями.

До загальних адміністративних витрат належать витрати, пов'язані із забезпеченням діяльності Банку, а саме: витрати на утримання персоналу (заробітна плата, витрати на соціальне забезпечення, обов'язкові нарахування, страхування, додаткові виплати, премії, навчання тощо), амортизація необоротних активів; витрати на утримання та експлуатацію основних засобів і нематеріальних активів (ремонт, страхування), інші експлуатаційні витрати (комунальні послуги, охорона тощо), гонорари за професійні послуги (юридичні, аудиторські, медичні тощо), витрати на зв'язок (поштові, телефонні, факс тощо), сплата податків та інших обов'язкових платежів, крім податку на прибуток

**Таблиця 1. Витрати Дніпропетровської дирекції ТОВ УКБ "Камбіо" за 2008 рік**

Кількість наданих послуг, шт.	Повні змінні витрати, грн.	Повні постійні витрати, грн.	Повні витрати, грн.	Граничні витрати, грн. на 1 послугу	Середні змінні витрати, грн. на 1 послугу	Середні постійні витрати, грн. на 1 послугу	Середні повні витрати, грн. на 1 послугу
0	0	32803000	32803000	26000	-	-	-
100	2600000	32803000	35403000		26000	328030	354030
200	5180000	32803000	37983000	25800	25900	164015	189915
300	7730000	32803000	40533000	25500	25767	109343	135110
400	10247500	32803000	43050500	25175	25619	82008	107627
500	12727500	32803000	45530500	24800	25455	65606	91061
600	15177500	32803000	47980500	24500	25296	54672	79968
700	17599500	32803000	50402500	24220	25142	46861	72003
800	19999500	32803000	52802500	24000	24999	41004	66003
900	22374500	32803000	55177500	23750	24861	36448	61309
1000	24729500	32803000	57532500	23550	24730	32803	57533
1100	27049500	32803000	59852500	23200	24591	29821	54412
1200	29339500	32803000	62142500	22900	24450	27336	51786
1300	31604500	32803000	64407500	22650	24311	25233	49544
1400	33841500	32803000	66644500	22370	24173	23431	47604
1500	36047000	32803000	68850000	22055	24031	21869	45900
1600	38277000	32803000	71030000	21800	23892	20502	44394
1700	40383000	32803000	73185000	21550	23754	19296	43050
1800	41522000	32803000	75325000	21400	23623	18224	41847
1900	44627000	32803000	77430000	21050	23488	17265	40753
2000	46627000	32803000	79430000	20000	23314	16402	39716
2100	50927000	32803000	83730000	43000	24251	15621	39872
2200	55327000	32803000	88130000	44000	24149	14911	40060
2300	59677000	32803000	92480000	43500	25947	14262	40209
2400	64097000	32803000	96900000	44200	26707	13668	40375
2500	68397000	32803000	101200000	43000	27359	13121	40480
2600	72923000	32803000	105726000	45260	28047	12617	40664

та інші витрати, спрямовані на обслуговування та управління банком.

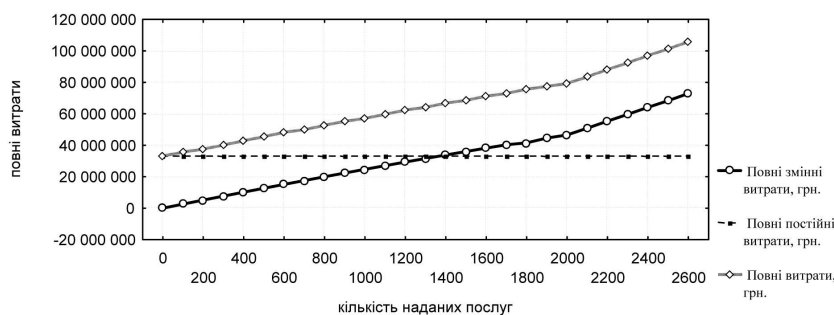
Такий розподіл витрат дає можливість прослідкувати за поведінкою змінних витрат відокремлено від загальних, тому що саме ця група витрат піддається безпосередньому контролю в короткостроковому періоді. Завжди необхідно порівнювати, чи зростає обсяг наданих послуг (а в подальшому прибутку) більшими темпами, ніж змінні витрати.

Показник граничних витрат показує, скільки додаткових витрат принесло надання ще однієї одиниці послуги. Якщо цей показник більший, ніж попередній, то ефективність від надання саме цієї одиниці додаткової послуги знижується, а витрати зростають. Тому необхідно зменшити обсяг витрат.

тійних та змінних витрат взято з балансу філії за 2008 рік. Постійні витрати — незмінні за своїм визначенням, а змінні були розподілені між всіма послугами Дніпропетровської дирекції ТОВ УКБ "Камбіо". Змінні витрати дорівнюють 72923000 грн., а постійні — 32803000 грн.

Граничні витрати зменшуються до надання 500-ї послуги, після чого (коли обсяг послуг досягає 600 шт.) вони починають зростати, що каже про те, що при наданні кожної додаткової послуги витрати поступово збільшуються швидкими темпами. Середні змінні витрати також починають зростати при наданні 700 послуги. При аналізі витрат у 2005—2006 роки середні повні витрати все ж таки зменшалися. У 2007 вони починають зростати, коли обсяг наданих послуг досягає 1600 шт. Це свідчить про те, що змінні витрат досягли високого рівня, через що збільшуються й середні повні. Ефективність діяльності філії починає йти на спад. Наведена на рис. 1 графічна ілюстрація до вищесказаного.

З рис. 1 видно, що крива повних витрат проходить паралельно горизонтальній лінії координат на рівні 1583850 грн., тому що постійні витрати не змінюються. Лінія повних витрат проходить вище за інші криві, тому що повні витрати дорівнюють сумі повних змінних та постійних витрат. Крива повних змінних витрат зростає, підтверджуючи числові



**Рис. 1. Графічне відображення повних витрат Дніпропетровської дирекції ТОВ УКБ "Камбіо" за 2008 рік**

Таким чином, від впровадження методики очікується позитивний ефект, а саме — збільшення прибутковості та ефективності діяльності філії та банку в цілому завдяки зваженому управлінню витратами. При застосуванні даного аналізу як рейтингової оцінки можна визначити який саме філіал зі всієї філіальної мережі дає більше прибутку, а діяльність якого збиткова та зменшує прибуток банку.

Дана методика може бути впроваджена в управлінський облік банків з метою управління витратами та в подальшому збільшення прибутку.

Теоретично викладена методика дослідження витрат підходить для використання її в будь-якої філії банку перш за все тому, що філії, як уже зазначалось, не формують прибуток самостійно, а визначити, ефективно вони працюють чи, навпаки, збитково, дуже важко.

Нами були проведені розрахунки на основі реальних даних, взятих з балансу Дніпропетровської дирекції ТОВ УКБ "Камбіо" за 2005—2008 роки. У табл. 1 наведено витрати Дніпропетровської дирекції ТОВ УКБ "Камбіо" за 2008 рік.

дані.

На рис. 2 показані криві середніх змінних, постійних та повних витрат. Лінія середніх повних витрат проходить вище за всі, тому що повні витрати дорівнюють сумі середніх змінних та постійних витрат. Криві граничних витрат та середніх змінних витрат розташовані близько до горизонтальної лінії координат та їх значення дуже близькі одне до одного, тому лінії майже зливаються. Крива граничних витрат починає різко зростати через збільшення їх числових даних.

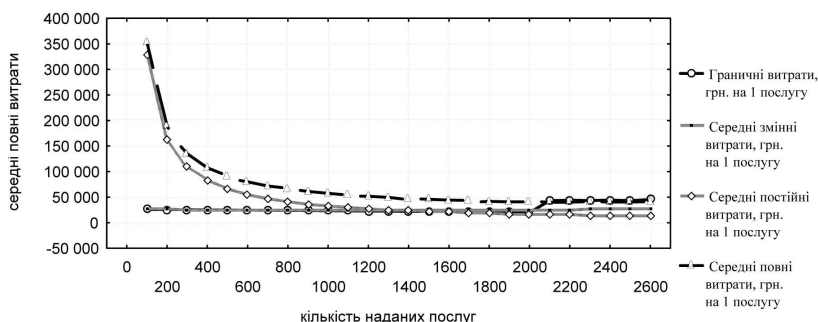
Також проведено аналіз витрат філії на основі динаміки середніх та граничних витрат за 2009 рік.

У табл. 2 значення постійних та змінних витрат взято з балансу філії за 2009 рік. Постійні витрати — незмінні за своїм визначенням, а змінні були розподілені між всіма послугами Дніпропетровської дирекції ТОВ УКБ "Камбіо".

Змінні витрати дорівнюють 106353000 грн., а постійні — 29012000 грн.

Граничні витрати зменшуються до надання 500-ї послуги, після чого (коли обсяг послуг досягає 600 шт.) вони починають зростати, що каже про те, що при наданні кожної додаткової послуги витрати поступово збільшуються швидкими темпами. Середні змінні витрати також починають зростати при наданні 700-ї послуги. При аналізі витрат 2005—2006 років середні повні витрати все ж таки зменшалися. У 2007 вони починають зростати, коли обсяг наданих послуг досягає 1600 шт. Це свідчить про те, що змінні витрат досягли високого рівня, через що збільшуються й середні повні. Ефективність діяльності філії починає йти на спад. Зробимо графічну ілюстрацію до вищесказаного.

З рис. 3. видно, що крива повних постійних витрат проходить паралельно горизонтальній лінії координат на рівні 1583850 грн., тому що постійні витрати не змінюються. Лінія повних витрат проходить вище за інші криві, тому що повні витрати дорівнюють сумі повних змінних та постійних витрат. Крива повних змінних витрат зростає, підтверджуючи чис-



**Рис. 2. Графічне відображення граничних витрат Дніпропетровської дирекції ТОВ УКБ "Камбіо" за 2008 рік**

лові дані.

На рис. 4 показані криві середніх змінних, постійних та повних витрат. Лінія середніх повних витрат проходить вище

**Таблиця 2. Витрати Дніпропетровської дирекції ТОВ УКБ "Камбіо" за 2009 рік**

Кількість наданих послуг, шт.	Повні змінні витрати, грн.	Повні постійні витрати, грн.	Повні витрати, грн.	Граничні витрати, грн. на 1 послугу	Середні змінні витрати, грн. на 1 послугу	Середні постійні витрати, грн. на 1 послугу	Середні повні витрати, грн. на 1 послугу
0	0	29012000	29012000	32000	-	-	-
100	3200000	29012000	32212000	31700	32000	290120	322120
200	6370000	29012000	35382000	31700	31850	145060	176910
300	9512000	29012000	38524000	31420	31707	96707	128414
400	12642000	29012000	41654000	31130	31605	72530	104135
500	15728000	29012000	44740000	30860	31456	58024	89480
600	18765500	29012000	47777500	30375	31276	48353	79629
700	22077000	29012000	51089000	33115	31539	41446	72985
800	25060500	29012000	54072500	29835	31326	36265	67591
900	28016500	29012000	57028500	29650	31129	32236	63365
1000	30942500	29012000	59954500	29260	30943	29012	59955
1100	33841500	29012000	62853500	28990	30765	26375	57140
1200	36715500	29012000	65727500	28740	30596	24177	54773
1300	39559500	29012000	68571500	28440	30430	22317	52747
1400	42375500	29012000	71387500	28160	30268	20723	50991
1500	45163000	29012000	74175000	27875	30109	19341	49450
1600	47924000	29012000	76936000	27610	29953	18133	48086
1700	50657500	29012000	79669500	27335	29799	17066	46865
1800	53361500	29012000	82373500	27040	29645	16118	45763
1900	56038500	29012000	85050500	26770	29494	15270	44764
2000	58686500	29012000	87698500	26480	29343	14506	43849
2100	61308000	29012000	90320000	26215	29194	13815	43009
2200	63901000	29012000	92913000	25930	29046	13187	42233
2300	66466000	29012000	95478000	25650	28898	12614	41512
2400	69004000	29012000	98016000	25380	28752	12088	40840
2500	71513000	29012000	100525000	25090	28605	11605	40210
2600	73993500	29012000	103005500	24805	28459	11159	39618
2700	76448500	29012000	105460500	24550	28314	10745	39059
2800	78877500	29012000	107889500	24290	28171	10361	38532
2900	81277000	29012000	110289000	23995	28027	10004	38031
3000	83648000	29012000	112660000	23710	27883	9671	37554
3100	87433000	29012000	116445000	37850	28204	9359	37563
3200	91233000	29012000	120245000	38000	28510	9066	37576
3300	94998000	29012000	124010000	37650	28787	8792	37579
3400	98698000	29012000	127710000	37000	29029	8533	37562
3500	102498000	29012000	131510000	38000	29285	8289	37574
3600	106353000	29012000	135365000	38550	29543	8059	37602

за всі, тому що повні витрати дорівнюють сумі середніх змінних та постійних витрат. Криві граничних витрат та середніх змінних витрат розташовані близько до горизонтальної лінії координат та їх значення дуже близькі одне до одного, тому лінії майже зливаються. Крива граничних витрат починає різко зростати через збільшення їх числових даних.

При збільшенні обсягів виробництва необхідно розширювати потужності. При цьому середні загальні витрати на початковому етапі розширення виробництва знижуватимуться, а потім, коли виробництво буде залучати все нові й нові потужності, стануть зростати.

На рис. 5 представлені різні варіанти розмірів банку, розрахованих на різний обсяг банківських послуг при найменших середніх витратах АТС. Ці варіанти банк може розглядати як шаблі свого зростання.

Нижня крива показує найменші витрати виробництва будь-якого заданого обсягу діяльності надання банківських послуг за умови, що банк мав необхідний час для зміни всіх своїх факторів.

Граничні витрати відображають зміни витрат залежно від кількості наданих послуг. Оскільки загальні постійні витрати не змінюються, то постійні граничні витрати завжди дорівнюють нулю,  $MFC=0$ . Тому граничні витрати — це завжди граничні змінні витрати, тобто  $MVC=MC$ . Тому зростаюча віддача змінних факторів скорочує граничні витрати, а спадна віддача, навпаки, їх збільшує.

Граничні витрати показують величину витрат, які банк отримує при зростанні виробництва на останню одиницю продукції або коштів, які вона заощадить у разі зменшення виробництва на цю одиницю. Якщо додаткові витрати (MC) на виробництво кожної наступної одиниці продукції менше середніх витрат на вже вироблені одиниці, виробництво наступної одиниці знизить середні загальні витрати. Якщо ж витрати на наступну додаткову одиницю будуть вищими, ніж середні витрати, виробництво додаткової одиниці підвищить середні загальні витрати.

## ВИСНОВОК

Прорахувавши витрати за методикою аналізу постійних, змінних, повних, граничних та середніх витрат за даними Дніпропетровської дирекції ТОВ УКБ "Камбіо" за 2005—2009 роки можна зробити висновок, що всі закони мікроекономіки повністю діють й у банківській діяльності. За допомогою цієї методики можна прослідкувати, чи приносить прибуток кожна додатково надана послуга філії, чи вона, навпаки, збиткова. Оцінити ефективність діяльності філіалу, таким чином, стає більш просто та доступно.

Запропонований аналіз витрат надасть можливість менеджерам банку сформулювати правильну політику щодо визначення необхідної кількості матеріально-трудових ресурсів для виконання прийнятого обсягу банківських послуг, тим самим зменшуючи витрати банку.

## Література:

1. Міхельс В., Бондар В. Економічні методи рекомендаційного управління // Банківська справа — 2005. — № 1.

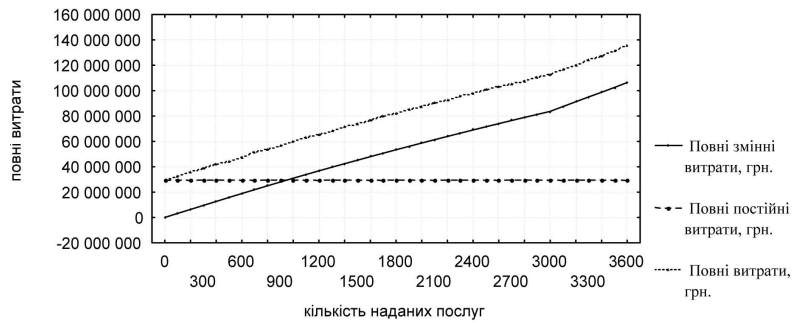


Рис. 3. Графічне відображення повних витрат Дніпропетровської дирекції ТОВ УКБ "Камбіо" за 2009 рік

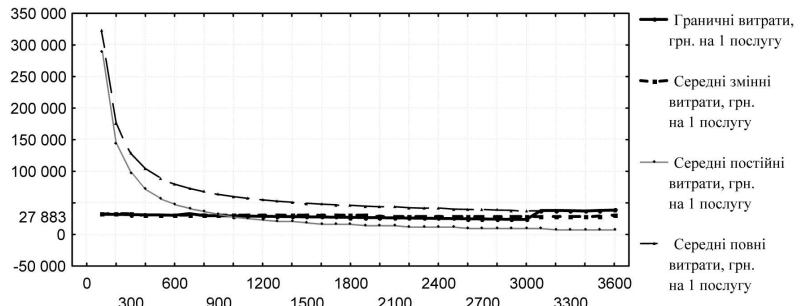


Рис. 4. Графічне відображення граничних витрат Дніпропетровської дирекції ТОВ УКБ "Камбіо" за 2009 рік

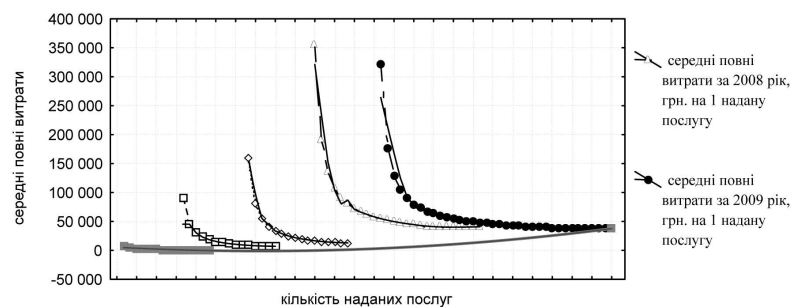


Рис. 5. Графічне відображення середніх повних витрат Дніпропетровської дирекції ТОВ УКБ "Камбіо" за 2005—2009 роки

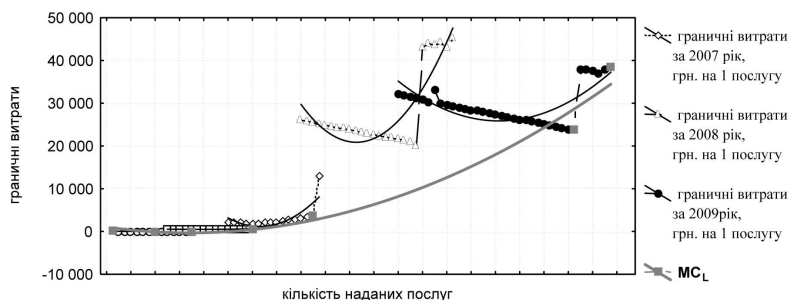


Рис. 6. Графічне відображення граничних витрат "Дніпропетровської дирекції ТОВ УКБ "Камбіо" за 2005—2009 роки

2. Турило А.М. Уточнення сутності поняття "витрати" і їхньої економічної оцінки на підприємстві / А.М. Турило, Ю.Б. Кравчук, Н.М. Цуцурук // Актуальні проблеми економіки. — 2004. — № 11. — С. 85—88.

3. Снігурська Л.П. Методичні підходи до аналізу доходів і витрат банку // Економіст. — 2002. — № 12. — С. 61—63.

Стаття надійшла до редакції 04.10.2010 р.