

О. М. Руденко,  
кандидат з державного управління, доцент, Національна академія державного  
управління при Президентіві України, докторант

# ІННОВАТИКА ДЕРЖАВНОГО УПРАВЛІННЯ ТА МЕТОДОЛОГІЯ ДОСЛІДЖЕННЯ СУСПІЛЬНОЇ СТАБІЛЬНОСТІ

*У статті запропоновано теоретико-методологічний підхід до розробки безперервної стратегії інноваційного розвитку, яка може бути покладена в основу забезпечення процесу формування суспільної стабільності. Визначено та розкрито дуальну модель "інноваційного кола" стабільності; сформульовано та охарактеризовано основні складові безперервної стратегії інноваційного розвитку.*

*In article it is offered the theoretical and methodological approach to working out of continuous strategy of innovative development which can be taken as a principle maintenance of public stability formation process. It is defined and opened dual model of stability "an innovative circle"; it is formulated and characterised the basic components of continuous strategy of innovative development.*

*Ключові слова: державне управління, інновації, інноваційна стратегія, методологія інноватики, суспільна стабільність, безперервна стратегія інноваційного розвитку.*

*Key words: public administration, innovations, innovative strategy, methodology of innovative, public stability, continuous strategy of innovative development.*

Актуальність запропонованого дослідження визначається історичним досвідом розвинених країн, беззаперечним пріоритетом для яких є інноваційний розвиток в усіх сферах, що сприяє перш за все економічній стабілізації, а враховуючи циклічність та взаємопов'язаність рівнів суспільного управління, і суспільній стабільності загалом. Крім того, актуальність дослідження підтверджується відсутністю у процесах сучасного державотворення єдиної стратегії інноваційного розвитку, визначеною на рівні держави, яка б передбачала розробку інноваційної моделі суспільного розвитку та визначала механізми її впровадження в процес державного управління.

## АНАЛІЗ НАУКОВИХ ДОРОБОК

Питання інновацій в усіх сферах діяльності й галузях науки є предметом детальних досліджень вітчизняних і зарубіжних науковців, зокрема, таких як Ю. Морозов, Ф. Никсон, Б. Санто, Д. Соколов, Б. Твісс, А. Титов, А. Тупіцин, М. Шабанова, І. Шумпетер, П. Щедровицький. Сучасні вітчизняні вчені Г. Атаманчук, Ю. Бажал, В. Бакуменко, О. Білорус, А. Гальчинський, В. Геєць, В. Князєв, Б. Малицький, Н. Нижник, Ю. Сурмін, С. Фареник у своїх роботах приділили значну увагу питанням новизни та інноваційності власне державно-управлінської науки. Інновації в системі державного управління досліджують І. Булеєв, В. Кузьменко, І. Маркренко, В. Мартиненко, А. Степанов, О. Трофимчук,

Х. Хачатурян, Ю. Шльонон. Питання формування інноваційної системи суспільства, в тому числі національної інноваційної системи, є предметом дослідження М. Гаман, А. Дагаєва, Н. Іванової, Г. Ковальова, Д. Кокоріна, А. Ніколаєва, В. Полтеровича, О. Соловйов. Разом з тим, переважна більшість науковців основну увагу приділяє організаційному та людському ресурсу інноваційного потенціалу державного управління, чому присвячені роботи М. Лахижі, Г. Опанасюка, В. Смолькова, Л. Пашко та інших вітчизняних і зарубіжних фахівців.

Мета дослідження полягає у виробленні безперервної стратегії інноваційного розвитку, що методологічно забезпечить процес формування суспільної стабільності. Відповідно завданнями дослідження є: визначення та розкриття дуальної моделі "інноваційного кола" стабільності; формулювання та характеристика основних складових безперервної стратегії інноваційного розвитку; пропозиція інноваційної методології.

## ВИКЛАД ОСНОВНОГО МАТЕРІАЛУ

Процес забезпечення суспільної стабільності, якій здійснюється в межах управлінської парадигми, вимагає не просто практико-орієнтованого підходу, а повинен спиратися, через свою зорієнтованість на майбутні прогнози припущення щодо виникнення новоутворень, що формуються в науці державного управління, на інноваційні підходи до його здійснення на всіх стадіях — від аналізу та оцінки проблемної ситуації до конкрет-

них державно-управлінських механізмів її вирішення, а отже, здійснюватися в межах інноваційної системи. При цьому інновації виступають однією з найважливіших характеристик суспільної системи, забезпечуючи їй здатність до динамічного розвитку. Таким чином, основою теоретичної рефлексії інноваційної системи суспільної стабільності стає методологія інноватики.

Як зазначає американський політолог Д.Аптер [1, с. 197], саме нестабільність суспільства (на його думку, визначальною в цьому сенсі є політична складова) спонукає до виникнення інновацій, які, в свою чергу, сприятимуть ефективному здійсненню процесу управління, маючи на меті ідеальну модель суспільного розвитку. Основні типи нестабільності, що як передумови провокують виникнення інновацій, в найбільш загальному вигляді можна розглядати як внутрішні, що формуються всередині системи, і зовнішні, що виникають безпосередньо під впливом зовнішніх факторів або формуються надсистемою. Разом з тим, головною передумовою у будь-якому випадку виступатиме процес спрощення суспільної системи, коли починають проявлятися ті її складові елементи, що втрачають свою життєспроможність і актуальність для реалій сьогодення. На рівні інноваційної системи відбувається процес адаптації інновацій, їх узагальнення і трансформації, що призводить до їх знецінення як інновацій, оскільки вони набувають повсякденного змісту. Фактично можна говорити про паралельне існування двох процесів, як це зображено на рис. 1. — забезпечення суспільної стабільності як системи (результатом чого є стабілізація суспільства) та інноваційного розвитку суспільства (результатом чого також виступає стабілізація суспільства).

Процес інноваційного розвитку виступає основою інноваційної системи забезпечення суспільної стабільності. Вирішального значення це набуває в умовах функціонування системи державного управління в трансформаційний період, коли адаптивність системних змін викликає необхідність якісних змін в системі державного управління. Інноваційність або інноваційна здатність системи державного управління з точки зору її адаптивності до суспільних змін з урахуванням необхідності здійснювати функції соціального управління характеризує, з одного боку, зміст суспільних трансформацій, а з іншого — визначають спрямованість інноваційного розвитку.

Під інноваційним розвитком розуміють розвиток країни на основі усвідомленої, цілеспрямованої та систематично відтворюваної інноваційної діяльності, яка перетворюється на найважливіший чинник соціально-економічного розвитку, забезпечення національної безпеки та конкурентоспроможності національної економіки, формування інформаційного суспільства, в якому основним продуктом є знання [2, с. 45]. Фактично можемо говорити, що основу інноваційного розвитку становить не просто інноваційна діяльність, а саме інтелектуально свідома складова цього процесу. В найбільш узагальненому вигляді вона буде являти собою науко-

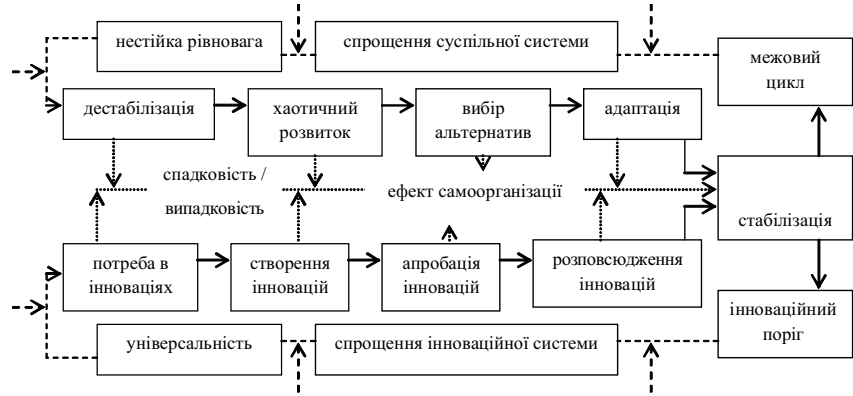


Рис. 1. Дуальна модель "інноваційного кола" стабільності

во-теоретичну модель, що на рівні наукової абстракції формує уявлення про сутність змін державно-управлінської парадигми суспільної стабільності в єдності всіх підсистем суспільства (рис. 2).

Разом з тим, міждисциплінарний та загальнонауковий характер методології інноватики потребує виявлення її специфіки в державному управлінні і як галузі науки, і як особливого різновиду соціального управління, що пов'язане з практичною реалізацією державної політики в усіх сферах суспільного буття та регулюванням процесів суспільного розвитку загалом.

Такий підхід зумовлений тим, що втрата системою стабільності вимагає її відновлення за допомогою інших методів та механізмів, зважаючи на те, що їх класичні аналоги вже втратили свою актуальність та не спроможні забезпечувати належний рівень динамічного розвитку системи. В цьому сенсі доречним є застосування безперервної стратегії інноваційного розвитку — доінноваційна, інноваційна та постінноваційна, яка і формує інноваційну систему забезпечення суспільної стабільності. Головним елементом такої стратегії є виняткова важлива роль суб'єктів державного управління, що виявляється не лише в період дестабілізації системи, а і на всіх етапах її розвитку.

Доінноваційна складова безперервної стратегії передбачає постійний моніторинг сприятливих умов щодо розробки і впровадження інновації. Комплексно необхідно використовувати при цьому два основні етапи — первинний збір інформації (в межах загальної методології соціологічних досліджень) та вторинний (на рівні експертного аналізу державної політики щодо інноваційного розвитку).

Паралельно здійснюється моніторинг інноваційного потенціалу системи, мета якого полягає у визначенні періодів, в які система надто ослаблена для прийняття інновацій, та тих, в які ресурси та потенціал, навпаки, сприяють її відкритості і готовності до інноваційної адаптації. Переважно такий моніторинг можна здійснити за допомогою математичних методів, що дозволять в майбутньому якісно підвищити ефект від прийняття державно-управлінських рішень, зокрема це повинні бути розробки прогностичних оцінок (активний — пошуковий і нормативний прогнози); моделей інноваційного ланцюга, оптимальних періодів використання інновацій за різних умов; моделювання залежності "затрати — ефект"; алгоритмів розрахунків можливих сприятливих / несприятливих та оптимальних періодів; математич-

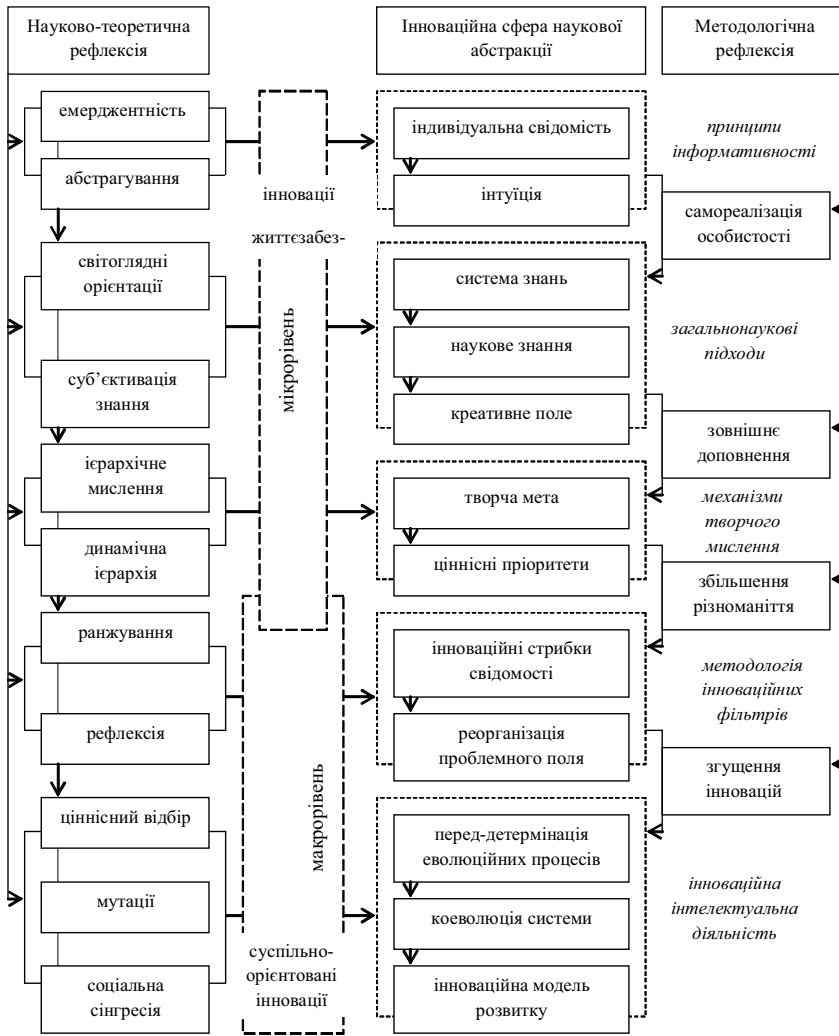


Рис. 2. Науково-теоретична модель інноваційного розвитку

них розрахунків критичних показників системи; блок-схем алгоритмів використання інновацій в загальній системі розвитку; матричних методів побудови комплексного оцінювання на основі конструювання ієрархічної структури критеріїв; імовірнісні стратегії зниження ризиків; так звані механізми "чесної гри", зокрема механізми, що підвищують експертизу експертної оцінки тощо.

В якості елемента доінноваційної складової безперервної стратегії також повинен розглядатися банк даних, що постійно оновлюється, щодо здійсненого практичного впровадження минулих інновацій з фіксованим визначенням отриманого результату та суспільного ефекту, а також можливого їх використання в майбутньому з визначенням певних дестабілізаційних ознак суспільного розвитку в кожному конкретному випадку. Такий банк є одним з елементів інноваційного потенціалу і містить сукупність ресурсної, результативної і внутрішньої складових визначається через сумарний показник — обсяг впроваджених управлінських інновацій, ефективність управлінської діяльності щодо завдань розвитку суспільства та низки конкретних показників ефективності самого державного управління внутрішньо системного характеру.

Зважаючи на те, що зародження та формування інновацій відбувається на рівні фундаментальних і при-

кладних наукових досліджень, наступним елементом доінноваційної складової безперервної стратегії є створення банку даних фахівців (наприклад, кадровий резерв державної служби), з визначенням можливої галузі створення інноваційного продукту, досвіду роботи з даної проблеми, а також суто індивідуального потенціалу кожної окремої особистості та творчого колективу науковців.

Крім того, необхідними є наукові роботи з методології стратегічного передбачення спонтанних інновацій, розробки математичних алгоритмів прогнозування діяльності системи у разі виникнення та самовтілення спонтанних інновацій в процесах суспільного розвитку, науково обгрунтовані альтернативні варіанти стабілізації системи. Окремої уваги також потребує математичне обгрунтування імовірності виникнення спонтанних інновацій, яка б давала можливість знижувати вплив чинника ризику на основі кореляції розроблених варіантів конкретних державно-управлінських рішень як протидії кризовим станам суспільної нестабільності. Таким чином, доінноваційна складова безперервної стратегії дає можливість сформувати модель передбачення та прогнозування державно-управлінських рішень в умовах суспільної нестабільності.

Інноваційна складова безперервної стратегії являє собою процес вироблення та впровадження інновацій у відповідні періоди розвитку суспільної системи, а також систему управління цим процесом. Створення інновацій відбувається за викликом часу і здійснюється з використанням науково-інтелектуального потенціалу. Таким чином, з точки зору змін, що впливають на процеси забезпечення суспільної стабільності, процес створення інновацій може бути розглянутий через класичний цикл інноваційного розвитку: потреба в інноваціях → зародження інновацій → формування інновацій → апробація інновацій → визначення ефекту від реалізації → розповсюдження інновацій → втрата інноваціями актуальності.

Разом з тим, в класичному циклі не враховано певні методологічні елементи, зокрема наукова експертиза, яку повинні пройти запропоновані наукові розробки перш ніж стати інновацією, зважаючи на те, що до власне інновацій можна віднести не лише новостворені проекти, але й ті, що раніше були не затребуваними суспільством (найбільш показовою в даному контексті є методологія інноваційних фільтрів), та наукову прогнозну модель застосування, яка дозволяє визначати сфери застосування інновацій відповідно до певних їх типологічних ознак (доцільним на цій стадії є застосування критеріально-типологічного підходу).

Інноваційний фільтр виступає як різновид інформаційних фільтрів — об'єктів, що відмежовують потік інфор-

мації, виокремлюючи лише ту, що відповідає заданим параметрам; пов'язує між собою сферу відомого і існуючого та сферу того, що належить дослідити і запровадити; являє собою інструменти забезпечення появи нових ідей; розглядає як нововведення також використання відомого, але адаптованого до сучасних потреб.

Загальна структура формування інноваційного фільтра містить такі елементи: ідея (інформація), виявлення проблеми, пошукова технологія наукової розвідки, моніторинг у певній сфері або галузі, науковий аналіз, систематизація, доведення, формування науково обгрунтованих альтернатив, порівняльний аналіз альтернатив, вибір найкращої, наукове обгрунтування напрямів та механізмів реалізації, моделювання, експеримент.

Крім того, оскільки інноваційний фільтр є базовим елементом методології інноватики, він має загально-абстрактний характер, бо потребує конкретизації та виділення в його структурі спеціальних інноваційних фільтрів та спеціальних інформаційних фільтрів, що актуалізується спрямованістю на вирішення конкретних завдань та досягнення конкретної мети.

У межах інноваційної складової безперервної стратегії забезпечення суспільної стабільності важливим є маркування в системі державного управління конкретних управлінських інновацій, що корелюють з новачіями в суспільній сфері. Фактично йдеться про відокремлення нововведень від загального потоку інновацій, що не належать до сфери державного управління в теорії суспільної стабільності. Тобто інноваційний фільтр є основою формування спеціального інноваційно-аналітичного фільтра.

Спеціальний інноваційно-аналітичний фільтр формується під час постановки завдання дослідження як методологічний засіб його проведення (його елементами є наукова парадигма, концепція, гіпотеза, методологія, аргументація, експеримент, новизна). Спеціальний інноваційно-аналітичний фільтр складається з набору факторів — об'єктивних і суб'єктивних — та критеріїв (умови фільтра — від їх кількості залежить точність та масштабність прогнозу); інформаційного поля (визначає специфіку інноваційного фільтра) та методологічної моделі (формує структуру інноваційного фільтра). До критеріїв відносяться методологічні підходи, суспільні потреби, інтелектуальні можливості, мотиваційні, кваліфікаційні, професійно-особистісні вимоги, поєднання навчального, наукового та практичного підходів, вміння, навички, компетенція, затребуваність фахівців, діагностика, методологічні відкритість тощо. Інформаційне поле формують потреби, можливості, концепція, втілення, спостереження, оцінювання, корегування. Методологічна модель являє собою базовий фільтр.

Спеціальний інноваційно-аналітичний фільтр призначений для формування інформаційного поля отриманих результатів дослідження шляхом відбору інформації в залежності від обраного способу класифікації. При проведенні комплексних досліджень можлива побудова спеціальних інформаційних фільтрів за кількома або всіма способами відбору інформації про результати досліджень [3]. Інформація, відфільтрована кожним обраним способом, далі аналізується на наявність ознак інноваційності.

При визначенні якісного змісту новоутворень у теорії та практиці державного управління не обов'язково застосовувати всю сукупність можливих спеціальних інноваційно-аналітичних фільтрів, оскільки це досить громіздка процедура, яка не завжди буває доречною. В залежності від ідеї та контексту дослідження дослідник сам формує структуру спеціального інноваційно-аналітичного фільтра для визначення новизни результатів. У процесі дослідження ідея, ніби фільтруючись, поступово проходить етапи творчого осмислення і втілюється у доведену сентенцію, яка має реальне практичне й науково-теоретичне значення.

Інновації, що пройшли наукову експертизу з використанням спеціальних інноваційно-аналітичних фільтрів можуть претендувати на пілотне впровадження, тобто проведення експерименту з теоретичною моделлю предмета дослідження, емпіричного експерименту або реального практичного впровадження результатів дослідження тощо, які дають можливість визначити ефект від їх реалізації.

Підготовчим етапом пілотного впровадження можна вважати критеріально-типологічний підхід до змісту інновацій, суть якого полягає у визначенні типів інновацій на основі певних критеріїв з метою формування бази даних щодо каналів розповсюдження інновацій. Можемо виділити критерії інновацій в системі державного управління: практико орієнтовані критерії — потреби суспільства, новаторство, актуальність, перспективність, затребуваність, можливість впровадження, мінімальність витрат; науково-технологічні критерії — фундаментальність, багаторівневість, безперервність, доступність, якість, підготовка спеціалістів для глобального простору.

Відповідно до критеріїв визначається і типологія інновацій, що дозволяє в подальшому їх співвідносити з наявними дестабілізаційними ефектами і визначити рівень їх застосування: симплікативні — інновації виникають відповідно до потреб певного рівня, розвиваються і втілюються на рівні окремих підсистеми; диверсифіковані — інноваційна діяльність є ускладненим процесом і здійснюється на межі сусідніх рівнів, ефект від запровадження таких інновацій буде відчуватися на двох рівнях; системні — інновації на рівні суспільної системи; енвіронментні — інновації спрямовані на удосконалення взаємозв'язку системи з оточуючим середовищем; метасистемні — інновації глобального рівня, виходять не лише за межі діяльності системи, а й охоплюють всі види і типи надсистемних зв'язків.

Разом з тим, зазначені типи інновацій практично не існують в чистому вигляді, головним чином це пояснюється тим, що ефект від запровадження інновацій на певному рівні обов'язково породжує недосконалість системи і її деструктуризацію, що стимулює інноваційну активність більш складних інновацій. Таким чином, виникає ефект перевернутої інноваційної воронки.

Такий підхід до класифікації інновацій розглядається на рівні суспільства як синергетичної системи в межах науково-теоретичних досліджень. Що стосується суто управлінської парадигми суспільної стабільності, то класифікація інновацій тут буде мати дещо інший характер: за масштабами здійснення — місцеві, галузеві, державного рівня, глобальні; за темпами здійснення —

швидкі, уповільнені, наростаючі, рівномірні; за рівнями суспільного розвитку — управлінські, політичні, правові, економічні, соціальні, соціально-економічні, геополітичні, культурні, духовно-ідеологічні, інформаційні; за інноваційним потенціалом — базові, радикальні, модифіковані, комбінаторні; за структурно-функціональною специфікою — організаційно-управлінські, процесні, технологічні, структурні, людського потенціалу; за ступенем інтенсивності — місцеві, рівномірні, масові, слабкі, потужні, нейтральні; за часовим проміжком здійснення — стратегічні, тактичні, оперативні.

Відповідно до запропонованої класифікації формується банк даних каналів розповсюдження інновацій, тобто здійснюється науково-методологічний прогностичний аналіз щодо можливості їх практичного впровадження: державно-управлінське обґрунтування актуальності, правове обґрунтування, фінансова та матеріально-технічна раціональність використання, необхідність спеціальної професійної підготовки, гарантія державної підтримки, інформаційна відкритість і доступність, конкурентоспроможність, забезпечення ступеня відповідальності тощо.

Визначення чіткого напрямку запровадження інновацій дає можливість їх пілотного впровадження, що має на меті визначення перспективи їх більш масштабного втілення. Ефективність від такого механізму можна визначити за допомогою емпіричних методів — описати, дослідити результат і спрогнозувати подальший ефект; порівняльного методу — суб'єктивний аналіз розвитку системи до введення в дію інновацій і після введення; методу експертизи зіставлення, в якому беруться до уваги лише об'єктивні критерії якості, що визначаються експертами. Результатом на даному етапі буде або відторгнення інновацій, або стабілізація того елемента або сфери системи, де вони застосовувалися.

За умови стабілізації, необхідно переходити до втілення інновацій за допомогою державно-управлінських механізмів. При цьому можуть бути застосовані механізми точкового системного втілення (на основі принципу ситуація — мета — завдання), тобто в окремій підсистемі або галузі (при цьому ефект від них все одно буде вимагати подальшої розробки та втілення інновацій в межах всієї системи), або в процесі повсюдного втілення інновацій (при цьому їх масштабність буде визначатися ступенем суспільної дестабілізації). Ефективність цих механізмів визначається здатністю в точках біфуркації викликати ланцюгову реакцію від конкретного результату в одній галузі, що переноситься на інші галузі, на основі синергетичної взаємодії.

У даному випадку доцільно говорити також і про державно-управлінські інноваційні механізми, зважаючи на ту виключно важливу роль, яка відводиться саме суб'єктам державного управління при втіленні конкретних механізмів соціального управління. В цьому контексті інноваційні механізми являють собою систему соціально зумовлених засобів ефективного досягнення основних цілей державного управління щодо сприяння та здійснення інноваційної діяльності, а також пошуку та вироблення інноваційних рішень.

Отже, інноваційна методологія виявляється важливою не тільки на рівні теоретичного дослідження про-

blem суспільного розвитку та забезпечення суспільної стабільності, але і через застосування спеціальних інноваційних фільтрів та критеріально-типологічного підходу безпосередньо пов'язана з реальною державно-управлінською практикою.

Разом з тим, необхідно усвідомлювати межі інновацій в процесі забезпечення суспільної стабільності, зокрема застосовувати стратегічне планування розповсюдження інновацій, зважаючи, що на певному етапі процесу формування суспільної стабільності відбувається ускладнення системи, що, в свою чергу, сприяє прискореному росту інновацій і їхньому швидкому, але здебільшого, хаотичному розповсюдженню. Такий процес призводить до виокремлення тих інновацій, які лишаються не засвоєними суспільством, а отже, викликають зворотну реакцію — дезорганізацію системи і провокують її хаотичний розвиток. Фактично інноваційний процес протікає дуже швидко (від ускладнення системи до її спрощення, від хаосу до стабілізації, від зародження інновацій до їх розповсюдження) і повинен бути чітко контрольованим на рівні державного управління. Крім того, інновації вимагають швидкого оновлення — це є безперервний, чітко спланований процес на основі стратегічного управління. Основним завданням державного управління в межах даної стратегії є підтримка організованого порядку в суспільстві, традицій суспільного розвитку, корекція та контроль його змін та інноваційних процесів. У цьому сенсі важливим є визначення допустимого ступеня інноваційних змін, зважаючи на можливість виникнення інноваційного хаосу.

Отже, є сенс говорити про винятково важливе місце інноваційної політики держави в процесі забезпечення суспільної стабільності, яка являє собою діяльність суб'єктів управління щодо визначення пріоритетних напрямів інноваційної політики держави, а також поєднує розробку оригінальних політичних рішень та інноваційні підходи до сфери підготовки управлінців у процесі забезпечення суспільної стабільності. При цьому на суб'єктів управління покладено надскладне завдання: як зазначає В. Романов, в основі передбачає здатність та вміння органів державної влади направляти інноваційні процеси, що відбуваються в суспільстві, в соціально-конструктивне русло, структурно і функціонально перебудовуватися адекватно до реальних викликів суспільства, що інноваційно змінюється, та тих викликів, що прогноуються [4, с. 3—5].

Таким чином, безумовно важливим є впровадження в діяльності не тільки органів державної влади, але й в усій системі суспільного розвитку інноваційних підходів, поява яких безпосередньо пов'язана з відповідними моделями суспільного розвитку, що враховують активність виникнення інновацій конкретного соціуму, їх динаміку та спрямованість. Враховуючи це, інноваційна складова безперервної стратегії формує модель, що відображає системне бачення процесу утворення, відбору, впровадження та оцінки інновацій в аналітичній перспективі.

Постінноваційна складова безперервної стратегії розробляється одночасно з інноваційною складовою і має на меті майбутні передбачення подальшого розвитку суспільної системи після втілення інновацій, тоб-



**Рис. 3. Інноваційна система забезпечення суспільної стабільності**

то після того, як відбудуться певні стабілізаційні зміни. Фактично вона являє собою прогноз динамічного розвитку.

Основою методології постінноваційної стратегії є розробка та використання на основі інноваційного фільтру індикаторно-ситуаційного фільтра, структуру якого становлять: перелік факторів і критеріїв, які дозволяють припустити рух системи в певній ситуації; імовірнісні моделі системного розвитку; шкала критичних параметрів; математичні науково-технологічні алгоритми розрахунків; оціночна шкала ефекту. Відповідно чим більш наповненими є складові такого фільтра, тим ефективніше він діє.

Основні функції індикаторно-ситуаційного фільтра полягають у попередженні можливих відхилень системи в напрямі стабільності / нестабільності після застосування певних інновацій; розрахункові індексів суспільно-системної результативності з подальшим диференціюванням інноваційних процесів; кореляції цілей всієї інноваційної системи забезпечення суспільної стабільності з цілями державного розвитку.

У даному випадку постінноваційна стратегія розширює сферу державно-управлінського впливу на процеси забезпечення суспільної стабільності на основі наукового передбачення стратегічно важливих змін зовнішнього та внутрішнього середовища. Динаміка цих змін, маючи тенденцію прогресу (але за певних умов і регресу конкретних елементів суспільних підсистем та державного управління, порушуючи структуру стабільності суспільства, деформуючи міжсистемні зв'язки), зумовлює актуальність розробки на теоретико-методологіч-

ному рівні на основі постінноваційної складової безперервної стратегії моделі маркування потенційних змін суспільної стабільності в майбутніх періодах.

Для безперервного процесу обов'язковим є створення індикаторної системи спостереження за розвитком інноваційного процесу, що передбачає розробку системи індикаторів, за допомогою яких можна спостерігати за процесом від початку і до впровадження, а також на державному рівні контролювати його. Тому доцільною є побудова системи індикаторів на основі впровадження таких показників, що відображали б не тільки конкретний стан явища в системі "минуле — сьогодні", але й можливі зміни цього стану в майбутньому, враховуючи ті, що не піддаються традиційній верифікації. На цій основі можна запропонувати модель інноваційної системи забезпечення суспільної стабільності (рис. 3).

Отже, можна говорити про те, що інноваційна система забезпечення суспільної стабільності базується на пріоритетах, які формуються у сфері фундаментальних наукових розробок виходячи з національних інтересів держави, з урахуванням кращих світових надбань і впроваджується на рівні держави у всі сфери суспільного розвитку. Метою інноваційної системи буде досягнення максимального балансу інтересів і потреб всіх підсистем суспільної стабільності відповідно до цілей і завдань суспільної системи.

## ВИСНОВКИ

Методологія інноватики в державному управлінні стає одним з найважливіших і найбільш пріоритетних напрямів забезпечення суспільної стабільності. Інноваційна методологія на рівні теорії і практики державного управління створює умови для розробки та ефективної реалізації стратегії інноваційного розвитку, основою якої є синтез ринкових механізмів економічної діяльності, високий рівень їх соціальної адаптації та державної підтримки базових суспільних інновацій. Враховуючи сутність інноваційних змін та динаміку суспільних перетворень, варто звернути увагу на те, що інноваційна стратегія стабілізаційного розвитку має потужний потенціал, що реалізується в активній позиції проникнення інновацій в усі сфери суспільного життя.

Напрямом подальших досліджень повинна стати розробка системи індикаторів, які б відображали загальну динаміку розвитку інноваційного процесу в конкретних показниках в тріаді "минуле — сучасне — майбутнє".

### Література:

1. Дегтярев А. Основы политической теории / А. Дегтярев. — М.: Высшая школа, 1998. — 239 с.
2. Методологія державного управління: словниково-довідник / [уклад. Бакуменко В. та ін.]. — К.: Вид-во НАДУ, 2004. — 196 с.
3. Бакуменко В. Інноваційні фільтри в науковому пізнанні суспільних процесів / В. Бакуменко, О. Руденко // Науковий вісник Академії муніципального управління: Державне управління та місцеве самоврядування. — 2009. — Вип. 2 (8). — С. 19—27. — (Серія: "Управління").
4. Романов В. Социально-инновационный вызов государственному управлению / В. Романов. — М.: Изд-во РАГС, 2006. — 92 с.

Стаття надійшла до редакції 01.02.2010 р.