

УДК 338.432: 330.341.4

С. С. Шумська,

доцент кафедри фінансів, Національний університет "Києво-Могильанська академія"

Д. В. Пятницький,

Національний університет "Києво-Могильанська академія"

СТРУКТУРНІ ЗРУШЕННЯ ВИРОБНИЦТВА СІЛЬСЬКОГОСПОДАРСЬКОЇ ПРОДУКЦІЇ В УКРАЇНІ

У статті представлена оцінка тенденцій структурних змін внутрішнього виробництва та споживання сільськогосподарської продукції. Проаналізовано динаміку маси, швидкості та інтенсивності структурних зрушень виробництва рослинництва і тваринництва. Побудовано індекси структурних змін за категоріями господарств виробників та окремих видів продукції.

In the article the presented estimation of tendencies of structural changes of internal production and consumption of agricultural produce. The dynamics of mass, speed and intensity of structural changes of production of plant-grower and stock-raising is analysed. The indexes of structural changes are built after the categories of economies of producers and separate types of products.

Ключові слова: сільське господарство, структурні зрушення, індекс структурних змін.

Key words: agriculture, structural changes, index of structural changes.

ВСТУП

Сучасні фінансова та продовольча кризи надали багато важливих уроків, врахування яких стосуються не стільки вирішення поточних завдань, які нівелюють на-

слідки, а скоріше мають відношення до формування майбутнього бачення та перспектив розвитку країни. У контексті концепції сталого розвитку розробка національної стратегії сталого розвитку аграрної сфери, окрім врахування зовнішніх загроз, має окреслювати перспективи, перш за все, виходячи із внутрішніх можливостей та ризиків.

Актуальність проблем розвитку агросфери, загострення яких стало відчутним під час кризових негараздів, знайшло відображення у збільшенні кількості публікацій, присвячених авторському розумінню сталого розвитку аграрної сфери (сільського господарства і сільських територій). З різних точок зору окремі аспекти даних проблем досліджуються у наукових публікаціях О. Бородіної, Ю. Губені, Т. Зінчук, А. Малиновського, Л. Молдаван, О. Михайленко, О. Онищенко, Т. Осташко, Б. Пасхавера, К. Прокопишак, О. Павлова, О. Попової, П. Саблука, В. Славова, М. Смушака, В. Щербатюк, Д. Шиленко, О. Шубравської, В. Юрчишина та інших вчених.

Таблиця 1. Маса структурних зрушень виробництва сільськогосподарської продукції в Україні

Роки	Маса структурних зрушень (М)	
	Продукція тваринництва	Продукція рослинництва
2000	44,1	55,9
2001	42,8	57,2
2002	44,6	55,4
2003	46,8	53,2
2004	39,9	60,1
2005	41,7	58,3
2006	42,1	57,9
2007	44,0	56,0
2008	37,6	62,4
2009	39,7	60,3

Джерело: розраховано за даними Держкомстату.

Таблиця 2. Індекс структурних зрушень тваринництва

Роки	Індекс структурних зрушень (І)		
	І тв (п.р)	І тв (2000)	І тв (2005)
2000		1,00	1,06
2001	0,971	0,97	1,03
2002	1,041	1,01	1,07
2003	1,050	1,06	1,12
2004	0,852	0,90	0,96
2005	1,046	0,95	1,00
2006	1,010	0,96	1,01
2007	1,044	1,00	1,05
2008	0,854	0,85	0,90
2009	1,057	0,90	0,95

Джерело: розраховано за даними Держкомстату.

ПОСТАНОВКА ЗАДАЧІ

Разом з тим, варто зазначити, що у контексті сталого розвитку

аграрного виробництва все частіше звертається увага на соціально-екологічні результати, забуваючи про те, що без підвищення ефективності розвитку галузі якісних довгострокових цілей досягнути надзвичайно важко. Мова йде про те, що реалізація стратегії з переважанням екологічних пріоритетів неможлива без одночасної структурної перебудови внутрішнього виробництва сільськогосподарської продукції. Розробка стратегічних пріоритетів розвитку агросфери країни не можлива без чіткого аналізу структурних змін, які вже склались у процесі розвитку. Актуальність питання визначення внутрішнього потенціалу аграрного сектора економіки зумовила постановку завдань та вибір мети даної статті — оцінку структурних зрушень виробництва сільськогосподарської продукції в Україні, що окреслює існуючі тенденції і виявляє можливі напрями розвитку.

РЕЗУЛЬТАТИ

Структурні зрушення в аграрній сфері визначають рівень розвитку і ступінь впровадження досягнень науково-технічного прогресу, тобто сучасних технологій виробництва, переробки і зберігання продукції, використання нової техніки і матеріалів, інформаційних систем, нових концепцій реалізації продукції та управління агропромисловим процесом [1].

Стандартним підходом до аналізу структурних зрушень є розрахунок показників маси, швидкості та інтенсивності зрушень, динаміка яких дає загальну картину змін [2].

Індекс структурних зрушень виробництва продукції. Початковою точкою відліку аналізу тенденцій структурних змін будь-якого процесу є визначення маси структурних зрушень. У табл. 1 наведено маса структурних зрушень виробництва сільськогосподарської продукції у розрізі тваринництва та рослинництва, розрахованого за даними Держкомстату за 2000—2009 р. [3].

Динаміка розрахованих показників маси структурних зрушень свідчить, що упродовж 2000—2009 рр. сформувався тенденція до скорочення питомої

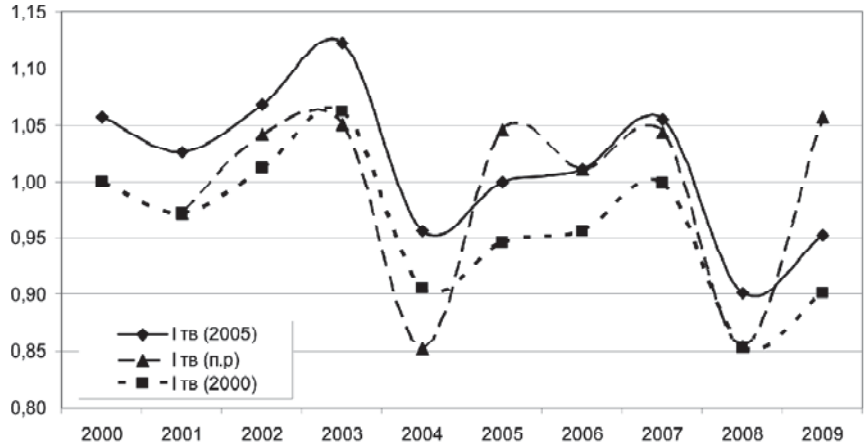


Рис. 1. Індекс структурних зрушень виробництва продукції тваринництва

Джерело: розраховано за даними Держкомстату.

Таблиця 3. Індекс структурних зрушень рослинництва

Роки	Індекс структурних зрушень (І)		
	І рс (п.р)	І рс (2000)	І рс (2005)
2000	-	1,00	0,96
2001	1,022	1,02	0,98
2002	0,969	0,99	0,95
2003	0,960	0,95	0,91
2004	1,130	1,07	1,03
2005	0,970	1,04	1,00
2006	0,993	1,03	0,99
2007	0,968	1,00	0,96
2008	1,114	1,12	1,07
2009	0,97	1,08	1,03

Джерело: розраховано за даними Держкомстату.

Таблиця 4. Швидкість та інтенсивність структурних зрушень в тваринництві

	Швидкість структурних зрушень (V) . % за рік	Інтенсивність структурних зрушень (E)
2001	-1,3	-53,8
2002	1,8	78,4
2003	2,2	105,0
2004	-6,9	-276,4
2005	1,8	76,3
2006	0,4	18,3
2007	1,9	81,6
2008	-6,4	-240,8
2009	2,1	84,7

Джерело: розраховано за даними Держкомстату.

Таблиця 5. Швидкість та інтенсивність структурних зрушень у рослинництві

	Швидкість структурних зрушень (V) . % за рік	Інтенсивність структурних зрушень (E)
2001	1,3	71,9
2002	-1,8	-97,6
2003	-2,2	-119,4
2004	6,9	416,9
2005	-1,8	-106,7
2006	-0,4	-25,2
2007	-1,9	-103,9
2008	6,4	399,9
2009	-2,1	-128,6

Джерело: розраховано за даними Держкомстату.

Таблиця 6. Індекси структурних зрушень виробництва основних видів продукції сільського господарства у 2000–2008 рр. (2005=1)

	Зернові культури	Технічні культури	Картопля, овочі та баштанні	Плодово-ягідні та виноград	Кормові культури	Інша продукція рослинництва	Худоба та птиця	Молоко	Яйця	Вовна	Інша продукція тваринництва
2000	0,74	0,85	1,07	1,00	1,36	2,44	1,10	1,09	0,80	1,27	0,96
2001	1,15	0,75	0,96	0,74	1,34	0,65	1,07	1,05	0,79	1,15	0,94
2002	1,10	0,82	0,91	0,78	1,18	0,47	1,11	1,09	0,92	1,14	0,83
2003	0,61	0,94	1,04	1,09	1,18	1,55	1,11	1,19	1,05	1,28	0,92
2004	1,12	0,84	1,04	0,97	1,07	1,45	0,93	1,01	0,92	1,00	0,86
2005	1,00	1,00	1,00	1,00	1,00	1,00	1,00	1,00	1,00	1,00	1,00
2006	0,89	1,26	1,02	0,67	0,91	1,88	1,06	0,94	1,06	0,98	0,91
2007	0,79	1,13	1,01	0,88	0,88	2,84	1,15	0,93	1,12	1,11	0,90
2008	1,23	1,38	0,92	0,79	0,80	1,42	1,00	0,76	1,02	1,01	0,79

Джерело: розраховано за даними Держкомстату.

Таблиця 7. Виробництво основних сільськогосподарських культур у 1913–2009 роках, 1990=100

	Зернові культури		Цукрові буряки (фабричні)	Соняшник	Картопля	Овочі	Плоди та ягоди	Виноград
	усього	у тому числі пшениця						
1913	45	26	21	3	51			
1940	52	28	29	37	123	82	27	19
1950	40	22	31	27	121	35	26	8
1955	62	47	49	54	102	70	36	21
1960	42	22	66	62	116	74	36	51
1965	61	52	93	99	109	80	64	115
1970	69	50	95	98	118	87	81	108
1975	64	58	81	89	98	91	86	142
1980	72	68	85	82	78	108	78	106
1985	76	54	87	84	121	111	118	51
1990	100	100	100	100	100	100	100	100
1995	67	54	67	111	88	88	65	55
2000	48	34	30	134	119	87	50	61
2001	78	70	35	88	104	89	38	40
2002	76	68	33	127	99	87	42	43
2003	40	12	30	165	110	98	58	60
2004	82	58	38	119	124	104	56	45
2005	75	62	35	183	116	109	58	53
2006	67	46	51	207	116	121	38	36
2007	57	46	38	162	114	103	51	43
2008	104	85	30	254	117	119	52	50
2009	90	69	23	248	118	125	56	56

Розраховано за даними Держкомстату.

ваги у загальному обсязі виробництва продукції тваринництва із 44,1% у 2000 р. до 39,7% у 2009 р. та відповідно зростання частки продукції рослинництва із 55,9% до 60,3% у 2009 р.

Однак, вказана тенденція не була прямолінійною уп-

зросло у 2004р. з темпами у 121,4% (населення) та 162,5% (сільськогосподарські підприємства) [3].

Індекс структурних зрушень у виробництві продукції рослинництва представлено у табл. 3. Його динаміка свідчить про позитивну тенденцію до зростання рослинництва: незважаючи на кризовий 2008 р., у 2009 р. індекс зрушень становив 1,08 (2000=1) та 1,03 (2005=1).

Важливими показниками структурних змін, окрім індексу структурних зрушень, є показники швидкості та інтенсивності структурних зрушень, які характеризують саму динаміку змін за період. В табл. 4; 5 представлено дані показники, розраховані по ланцюговому індексу структурних зрушень.

Розрахунки швидкості та інтенсивності структурних зрушень характеризують траєкторію змін.

Таблиця 8. Споживання харчових продуктів населенням України

	Рівень споживання на 1 людину на рік, кг			% до нормативу
	норматив МОЗ	факт (2009рік)	+/- до нормативу	
Хліб та хлібопродукти	101,0	114,0	+13,0	112,9
М'ясо та м'ясопродукти	80,0	49,7	-30,3	62,1
Молоко та молочні продукти	380,0	212,4	-167,6	44,1
Риба та рибні продукти	20,0	16,0	-4,0	80,0
Картопля	124,0	133,0	+9,0	107,3
Овочі та баштанні культури	161,0	137,1	-23,9	85,2
Плоди, ягоди та виноград	90,0	45,6	-44,4	50,7
Олія	13,0	15,4	+2,4	118,5
Цукор	38,0	38,5	+0,5	101,3

Джерело: [4].

Після 2004 р. чітко видно тренд до скорочення частки тваринництва, сила структурних зрушень були невисокими.

Більш детальну інформацію щодо структурних зрушень у виробництві сільськогосподарської продукції дає аналіз структурних змін окремих видів товарів. Для аналізу обрано дев'ять основних видів продукції (у порівняннях цінах 2005 р.) і для них розраховано індекси структурних зрушень (табл.6). Результати показують, що внаслідок дії макроекономічних та внутрішньогалузевих чинників за 2000—2008 рр. у структурі внутрішнього виробництва сільськогосподарської продукції ключову роль відіграють зернові та технічні культури, худоба і птиця, яйця та вовна.

У більш тривалому часовому вимірі цікавими є дані табл.7, в якій представлено індекс змін виробництва основних сільськогосподарських культур у 1913—2009 р. Оскільки за точку порівняння взято 1990 р., то це дало змогу показати, що за роки незалежності по ключовим товарним групам (зернові культури, цукрові буряки, плодово-ягідна продукція) на кінець 2009 р. в Україні не досягнуто рівня виробництва стартового року реформ. Більш того, сучасний обсяг виробництва цукрових буряків відповідає рівню 20-х років минулого століття.

Серед причин — монопольне становище окремих галузей вітчизняної економіки, що поставило їх у привілейоване становище у порівнянні з сільським господарством, яке за минулі роки втрачало найбільше. Якщо за 2001—2008 рр. норма прибутку в економіці в цілому становила 5,1%, промисловості — 8%, транспорті і зв'язку — 7,8%, оптовій і роздрібній торгівлі — 5,2%, банківській сфері — 14,3%, то в сільському господарстві вона була на рівні лише 1,1% [4].

У результаті кількісного скорочення обсягів виробництва, зокрема плодово-ягідної продукції, на сьогоднішній день в структурі споживання населення чітко видно їх нестачу (табл.8).

Структура споживання с/г продукції населенням. Незважаючи на те, що номінально обсяги виробництва і реалізації зростають, однак з окремих видів продукції не досягнуто обсягів виробництва, які б забезпечили фізіологічні норми харчування населення [4]. Аграрне виробництво країни забезпечує існуючу потребу у хлібі та хлібопродуктах, картоплі, олії, цукрі та кондитерських виробках, проте споживання овочів складає 85% до норми,

Таблиця 9. Індекси продукції сільського господарства за регіонами

	1990 = 100							
	1995	2000	2004	2005	2006	2007	2008	2009
Україна	65,0	53,4	63,4	63,5	65,1	60,9	71,3	70,0
Автономна Республіка Крим	53,1	43,3	44,2	46,6	48,0	54,4	64,5	67,4
Області								
Вінницька	67,3	53,5	57,6	59,0	62,4	57,8	73,0	70,6
Волинська	59,7	54,6	62,7	62,8	61,8	63,5	64,5	64,7
Дніпропетровська	68,9	54,8	69,0	73,8	77,5	66,8	87,3	83,0
Донецька	65,5	56,4	69,9	71,4	67,6	61,4	69,9	67,1
Житомирська	68,8	51,5	56,0	54,7	55,5	51,5	55,3	56,9
Закарпатська	79,6	77,6	89,9	89,0	88,7	87,9	90,7	93,7
Запорізька	59,6	47,4	55,7	58,8	62,2	49,1	65,6	57,7
Івано-Франківська	81,1	73,1	77,7	77,2	79,1	81,3	75,7	82,1
Київська	71,5	53,6	66,9	71,5	78,0	78,5	82,8	81,1
Кіровоградська	63,4	48,3	68,2	67,8	68,7	49,6	75,3	67,1
Луганська	57,9	41,1	50,8	61,3	58,2	53,9	64,0	56,0
Львівська	66,7	66,9	69,8	68,6	72,1	72,6	72,7	73,9
Миколаївська	58,2	41,0	64,5	57,1	62,4	38,6	69,0	69,2
Одеська	58,5	57,9	79,7	66,0	68,9	42,8	68,8	62,6
Полтавська	66,2	43,3	60,7	63,5	65,8	67,2	75,9	75,5
Рівненська	66,5	56,5	65,9	61,6	64,6	66,4	67,9	67,9
Сумська	62,8	50,6	52,8	50,8	49,1	50,7	54,5	54,0
Тернопільська	66,5	55,0	55,8	55,1	59,7	61,9	63,0	64,0
Харківська	65,1	55,5	66,3	71,3	64,9	67,0	72,3	64,0
Херсонська	55,7	53,3	61,8	61,9	65,6	52,8	75,2	75,9
Хмельницька	70,1	57,4	62,4	54,6	56,5	61,1	63,0	65,5
Черкаська	66,5	57,5	68,5	72,9	76,9	73,4	95,7	104,0
Чернівецька	71,5	62,9	69,7	70,5	71,2	75,1	75,8	78,0
Чернігівська	66,6	48,7	60,3	54,3	54,9	57,1	59,5	58,4

Джерело: [3].

плодів, ягід і винограду — на рівні 51%, молока та молочних продуктів — на рівні 44%, м'яса та м'ясопродуктів — на рівні 62%. З виробництва молока, м'яса і плодово-ягідної продукції Україна стоїть на межі продовольчої небезпеки (табл. 8). Фахівці, зокрема Президент Національної академії аграрних наук академік НААН Зубець М.В., відмічають, що проблема незбалансованого продовольчого кошику є все ж таки більше соціальною, ніж аграрною: значна частина населення не має можливості купити необхідні продукти через низький рівень доходів [4].

Отже, тільки для задоволення населення продуктами харчування на рівні медичних норм споживання Україна повинна найближчим часом збільшити виробництво сільгосппродукції, зокрема, м'яса і м'ясопродуктів — на 1,8 млн т, молока і молокопродуктів — майже на 6 млн т, плодів, ягід та винограду — майже на 2 млн т

Таблиця 10. Продукція сільського господарства за категоріями господарств (у порівняннях цінах 2005 року, млн грн.)

	Продукція сільського господарства	Сільськогосподарські підприємства	Фермерські господарства	Господарства населення
2000	77889	25170	1308	51411
2001	85796	29539	2342	53915
2002	86784	28662	2663	55459
2003	77271	21634	1804	53833
2004	92531	29763	3151	59617
2005	92586	30378	3425	58783
2006	94895	32911	4097	57887
2007	88769	31963	3477	53329
2008	103978	41944	5921	56113
2009	102093	40706	5075	56312

Джерело: [3].

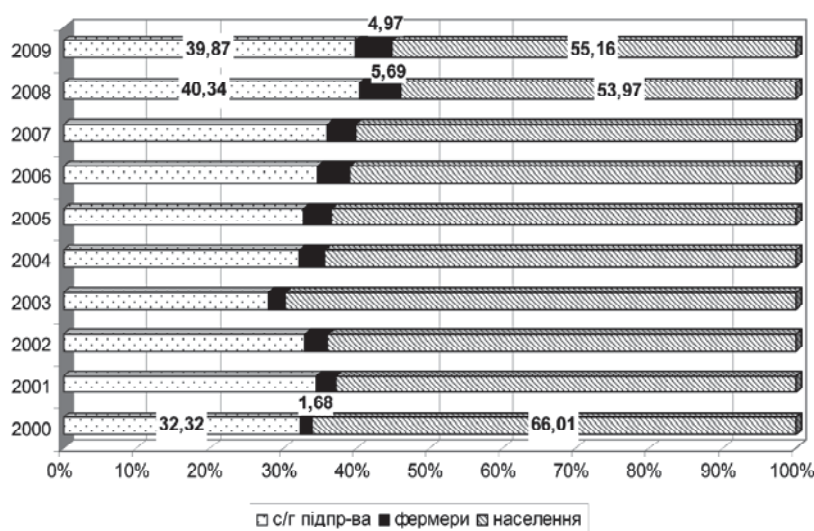


Рис. 2. Маса структурних зрушень виробництва за категоріями виробників

Джерело: розраховано за даними Держкомстату.

Таблиця 11. Індекс структурних зрушень с/г виробництва за категоріями виробників

Роки	Індекс структурних зрушень (І стр) базисний 2000=1			Індекс структурних зрушень (І) ланцюговий до попереднього періоду		
	І стр (с/г підприємств)	І стр (фермери)	І стр (населення)	І (с/г підприємств)	І (фермери)	І (населення)
2001	1,17	1,79	1,05	1,17	1,79	1,05
2002	1,14	2,04	1,08	0,97	1,14	1,03
2003	0,86	1,38	1,05	0,75	0,68	0,97
2004	1,18	2,41	1,16	1,38	1,75	1,11
2005	1,21	2,62	1,14	1,02	1,09	0,99
2006	1,31	3,13	1,13	1,08	1,20	0,98
2007	1,27	2,66	1,04	0,97	0,85	0,92
2008	1,67	4,53	1,09	1,31	1,70	1,05
2009	1,62	3,88	1,10	0,97	0,86	1,00

Джерело: розраховано за даними Держкомстату.

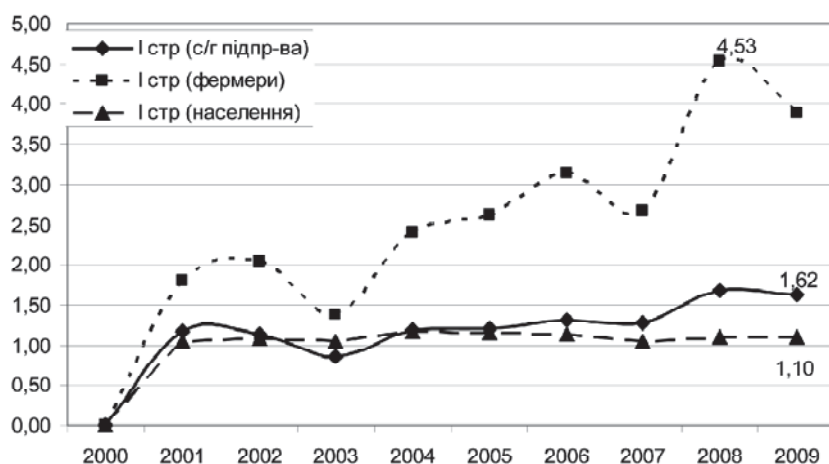


Рис. 3. Динаміка індексів структурних зрушень виробництва сільськогосподарської продукції за категоріями виробників

Джерело: розраховано за даними Держкомстату.

[4].

Регіональна структура с/г виробництва. Аналіз регіональної структури виробництва свідчить, що впродовж двадцяти років не відбувалось кардинальних змін у спеціалізації областей України. Ряд регіонів, на жаль, не вийшли на рівень обсягів виробництва 1990 р., погіршивши свої показники за результатами 2009 р. порівняно із 1995р.: Житомирська обл. — 56,9% (68,8%), Запорізька обл. — 57,7% (59,6%), Луганська обл. — 57,9% (56%), Сумська обл. — 54% (62,8%), Тернопільська обл. — 64% (66,5%), Харківська обл. — 64% (65,1%), Хмельницька обл. — 65,5% (70,1%), Чернігівська обл. — 58,4% (66,6%). Лише одна Черкаська обл. збільшила обсяг виробництва у 2009 р. порівняно із 1990 р (104%) (табл. 9).

Розглядаючи регіональну специфіку у розрізі категорій господарств, експерти звертають увагу на той факт, що взаємозв'язок сільськогосподарського виробництва в господарствах населення і сільськогосподарських підприємствах є неоднозначним. Так, у дослідженні Попової О.Л. показано: в двох регіонах (Закарпатській та Івано-Франківській областях коефіцієнт кореляції становить 0,71—0,77) зв'язок сильний та обернений, тобто зі зменшенням виробництва продукції в сільськогосподарських підприємствах, господарства населення на противагу нарощують обсяги виробництва. В більшості регіонів зв'язок слабкий обернений (коефіцієнт кореляції — 0,5); у Житомирській, Сумській областях — майже відсутній; у Чернігівській області — прямиий, тобто сільськогосподарські підприємства і господарства населення доповнюють одні одних, паралельно скорочуючи або нарощуючи обсяги виробництва продукції сільського господарства [5].

Індекс структурних зрушень виробництва за категоріями господарств. Порівняння обсягів виробництва сільськогосподарської продукції різними категоріями виробників (табл. 10) дає підстави для аналізу їх ролі, адже на фоні номінального зростання загального обсягу інтенсивність кожного із учасників виробничого процесу є різною.

Якщо подивитись структуру виробництва за категоріями виробників, де виділено три групи — сільськогосподарські підприємства, фермерські господарства і господарства населення, —

то можна сказати, що ключову роль відіграє населення. Незважаючи на зменшення у структурі питомої ваги на проміжку 2000—2009 рр. із 66% до 55%, населення залишається основним виробником с/г продукції (рис. 2). На другому місці сільськогосподарські підприємства, частка яких зросла із 32% до 40% на кінець 2009 р. Активно збільшують свою присутність на ринку фермери: їх частка збільшилась на 3,3 в.п. із 1,7 до 5%.

Таке найбільш відносно зростання питомої ваги у структурі виробництва фермерських господарств знайшло відображення на динаміці індексів структурних зрушень (табл. 11, рис. 3).

Як видно із розрахунків індексу структурних зрушень виробництва сільськогосподарської продукції фермерськими господарствами, саме фермери за 2003—2009 рр. зробили найбільш активні кроки. Якщо подивитись детально у розрізі рослинництво/тваринництво, то більш вагомими їх результати є у рослинництві: внесок у виробництво продукції рослинництва зріс із 2,7% у 2000 р. до 8,1% у 2008 р.

Збільшується поступово вклад сільськогосподарських підприємств: питома вага у виробництві продукції рослинництва за 2000—2008 рр. зросла із 38% до 42%, тваринництва — із 24,8% до 38,6% відповідно. Зростання частки сільськогосподарських підприємств у тваринництві відбулось за рахунок зменшення частки населення: із 74,8% у 2000 р. до 59,8% на кінець 2008 р.

Враховуючи зміст і характер зрушень, які відбулися на селі за останнє десятиліття, фахівці одноставно відмічають, що здійснено лише загальні організаційні перетворення, а основні зміни, які мали б забезпечити ефективність аграрних реформ, досі не реалізовані [4].

ВИСНОВКИ

Динаміка показників маси, швидкості та інтенсивності структурних зрушень, які разом являють собою взаємозв'язок сукупності інтересів економічних суб'єктів та їх зміни у часі, свідчать про відсутність чіткої послідовної економічної політики направленої на формування спеціалізації вітчизняного ринку.

Успіх у реалізації національної стратегії сталого розвитку агросфери значною мірою залежить від правильного визначення пріоритетів і проведення відповідних структурних реформ.

Література:

1. Структурні співвідношення в економіці України (за даними таблиць "витрати — випуск" за 2001—2006 роки) // Аналітична записка. Київ, 2008. Міністерство економіки України [Електронний ресурс]. — Доступно з: <http://www.me.kmu.gov.ua>.

2. Красильников О.Ю. Структурные сдвиги в экономике: теория и методология. — Саратов: Научная книга, 1999. — 74 с.

3. Статистичний щорічник України за 2009 рік / За ред. О.Г. Осауленка. — К.: Державний комітет статистики України, 2010. — 566 с.

4. Доповідь Президента Національної академії аграрних наук академіка НААН Зубця М.В. на Загальних зборах НААН 24 листопада 2010 року [Електронний ресурс]. — Доступно з: http://www.naan.gov.ua/files/dop1_2010.doc.

5. Попова О.Л. Сталий розвиток агросфери України: політика і механізми / О.Л. Попова; НАН України, Ін-т екон. та прогнозів. — К.: 2009. — 352 с.

Стаття надійшла до редакції 17.03.2011 р.

ДО УВАГИ АВТОРІВ!

ВИМОГИ ДО СТРУКТУРИ ТА ОФОРМЛЕННЯ МАТЕРІАЛУ:

— відомості про автора (авторів): ім'я, по батькові, прізвище, вчене звання, вчений ступінь, посада і місце роботи, службова і домашня адреси (з поштовим індексом), контактний телефон;

— УДК;

— назва статті мовою оригіналу та англійською мовою;

— коротка анотація (2—4 речення) мовою оригіналу та англійською мовою;

— ключові слова;

— текст статті повинен мати такі необхідні елементи: вступ (формулюється наукова проблема, ступінь її вивченості, актуальність тієї частини проблеми, якій присвячена стаття), постановка задачі (формулюються мета і методи дослідження), результати (викладається система доведень запропонованої гіпотези, обґрунтовуються наукові результати), висновки (вказується наукова новизна, теоретична і практична значущість результатів дослідження, перспективи подальших розробок з цієї теми). Розділи повинні бути виділені;

— обов'язковий список використаних джерел у кінці статті;

— обсяг статті — 12—25 тис. знаків (як виняток, не більше 40 тис. знаків);

— шрифти найпоширенішого типу, текстовий шрифт та шрифт формул повинні бути різними;

— ілюстративний матеріал повинен бути поданий чітко і якісно у **чорно-білому** вигляді. Посилання на ілюстрації в тексті статті обов'язкові. До графіків та діаграм мають бути подані таблиці, на основі яких вони збудовані;

— разом із друкованою статтею треба подати її електронний варіант на CD носії або електронною поштою. Файл статті повинен бути збережений у форматі DOC для MS Word. Схеми, рисунки та фотографії слід записувати окремими графічними файлами форматів TIF, BMP, JPG, в імені яких зазначається номер ілюстрації у статті, наприклад pict 4.tif.

Редакція залишає за собою право на незначне редагування і скорочення, а також літературне виправлення статті (зі збереженням головних висновків та стилю автора). Надані матеріали не повертаються.

Адреса редакції: 04112, м. Київ, вул. Дорогожицька, 18, к. 29

для листування: 04112, м. Київ, а/с 61; economy_2008@ukr.net

Тел.: (044) 458-10-73, 223-26-28, 537-14-33