

А. В. Череп,
д. е. н., професор, декан економічного факультету,
Запорізький національний університет
Н. С. Іванова,
старший викладач кафедри економічної кібернетики,
Криворізький факультет Запорізького національного університету

АНАЛІЗ ПОКАЗНИКІВ ЕКОНОМІЧНОЇ БЕЗПЕКИ ПІДПРИЄМСТВ АГРОПРОМИСЛОВОЇ ГАЛУЗІ

У статті досліджується динаміка показників економічної безпеки на прикладі агропромислових підприємств Кіровоградської області. Виходячи із результатів дослідження, пропонується розрахунок комплексного показника економічної безпеки методом середніх величин.

In article dynamics of indicators of economic safety on an example of agricultural enterprises of the Kirovograd area is researched. Proceeding from results of research, it is offered to calculate a complex indicator of economic safety by a method of average sizes.

Ключові слова: економічна безпека, рівень економічної безпеки, фінансовий стан, ліквідність, фінансова стабільність, рентабельність.

ВСТУП

Актуальність дослідження визначена, насамперед, наростанням внутрішніх і зовнішніх загроз аграрним підприємствам в Україні. Сучасні умови господарювання вимагають особливої уваги до проблеми забезпечення економічної безпеки агропромислових підприємств. Впровадження аналізу та оцінки системи забезпечення економічної безпеки аграрних підприємств дозволить забезпечити раціональне господарювання підприємств. Аналіз показників економічної безпеки дозволить розробити методику оцінки ефективності системи економічної безпеки агропромислових підприємств.

Вагомий внесок у дослідження проблеми економічної безпеки підприємств зробили вітчизняні вчені: Шликов В.В. [6], Зубок М.І. [3], Забродський В.І. [2], Шульга І. П. [7], Коваленко К.В. [5].

ПОСТАНОВКА ЗАДАЧІ

Головна мета — дослідити динаміку показників економічної безпеки підприємства та обчислити комплексний показник економічної безпеки. Дослідження проводиться за даними річної фінансової звітності агропромислових підприємств кіровоградської області.

РЕЗУЛЬТАТИ

Нами було проведено аналітичні дослідження із проблем економічної безпеки в ряді великих аграрних господарств Кіровоградської області. Проводилося дослідження за даними наступних підприємств: ВАТ "Олександрійське племпідприємство", ВАТ "Кіровоградоблплемпідприємство", ВАТ "Помічнянський елеватор", ПАТ "2-ге ім.і Петровського", ВАТ "Мар'янівське", ВАТ "Олександрійський райагрохім", ВАТ "Шарівське", ВАТ "Цибулівське ХПП", ПАТ "Кіровський".

Оцінки показників, що характеризують економічну безпеку, коливаються в діапазоні від 0 до 1, залежно від відхилення від граничної величини. Виходячи із цього підприємство з погляду економічної безпеки класифікується за 4-ма групами: 1) абсолютно безпечні, коли головна характеристика дорівнює 1; 2) безпечні — 0,7—0,9; 3) достатньо безпечні — 0,5—0,6; 4) небезпечні — 0—0,4.

Якщо розмір відхилення фактичного значення від граничного більше 100, то даному показнику дається оцінка в 0 балів. У випадку коливання розміру відхилення від 0 до 100 для кожних 10 відхи-

Таблиця 1. Розрахунок рівня економічної безпеки агропромислового підприємства ВАТ "Цибулівське ХПП", 2005—2009 роки (розроблено автором самостійно)

Показники економічної безпеки підприємства	Гранична величина	Розмір відхилення від граничної величини, %					Бальна оцінка (від 0 до 1)				
		2005	2006	2007	2008	2009	2005	2006	2007	2008	2009
1	2	3	4	5	6	7	8	9	10	11	12
Оцінка ліквідності.											
1. Коефіцієнт абсолютної ліквідності.	0,2	-46	11	-95	30	10371	0,54	1	0,05	1	1
2. Коефіцієнт швидкої ліквідності.	0,7	-64	-63	-78	-48	2967	0,36	0,37	0,22	0,52	1
3. Коефіцієнт загальної ліквідності.	2	161	-53	25	93	7753	1	0,47	1	1	1
Оцінка фінансової стійкості.											
4. Коефіцієнт фінансової незалежності (автономії).	0,5	93	65	62	60	100	1	1	1	1	1
5. Коефіцієнт фінансової залежності.	2	-48	-39	-38	-37	-50	1	1	1	1	1
6. Коефіцієнт фінансування.	1	2528	364	332	297	50559	1	1	1	1	1
7. Коефіцієнт маневреності власних оборотних активів.	0,5	-68	-103	-31	-30	-38	0,32	0,00	0,69	0,70	0,62
8. Коефіцієнт обіговості всього капіталу підприємства.	0,5	176	66	2	129	239	1	1	1	1	1
9. Коефіцієнт обіговості оборотних активів.	1,5	380	233	-27	103	265	1	1	0,73	1	1
10. Коефіцієнт обіговості необоротних активів.	1	71	-1	-4	83	146	1	0,99	0,96	1	1
11. Коефіцієнт фінансового ризику.	1	-96	-78	-77	-75	-100	1	1	1	1	1
Оцінка рентабельності.											
12. Рентабельність активів.	10	-43	16	-40	92	202	0,57	1	0,60	1	1
13. Рентабельність власних оборотних активів.	20	85	-5072	7	245	392	1	0,00	1	1	1
14. Рентабельність продукції.	40	-45	-21	-21	-23	-40	0,55	0,79	0,79	0,77	0,60
15. Валова рентабельність продажів.	25	-28	-3	-4	-5	-22	0,72	0,97	0,96	0,95	0,78
16. Рентабельність власного капіталу.	25	-76	-44	-70	-4	21	0,24	0,56	0,30	0,96	1
Оцінка майнового стану підприємства.											
17. Коефіцієнт зношення основних засобів.	0,5	14	-10	5	-10	-9	0,86	1	0,95	1	1
18. Коефіцієнт придатності основних засобів.	0,5	-14	10	-5	10	9	0,86	1	0,95	1	1
19. Коефіцієнт росту основних засобів.	1	6	43	4	36	28	1	1	1	1	1
20. Фондовіддача.	0,6	27	7	-23	93	150	1	1	0,77	1	1
21. Фондоозброєність.	20	190	221	286	364	510	1	1	1	1	1
22. Матеріалоемність.	0,5	79	72	93	66	77	0,21	0,28	0,07	0,34	0,23
Разом балів.							17,23	17,43	17,02	20,24	20,22
Показник економічної безпеки.							0,78	0,79	0,77	0,92	0,92

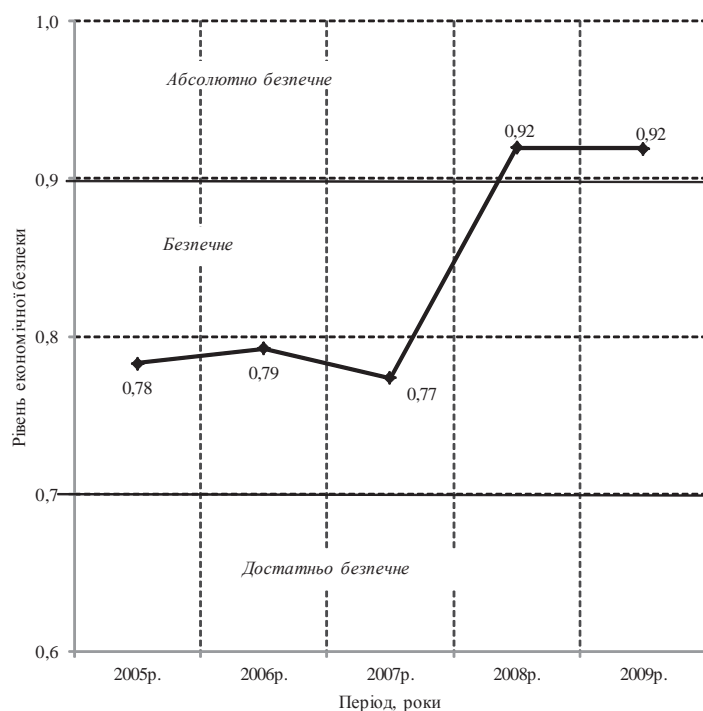


Рис. 1. Динаміка показника економічної безпеки ВАТ "Цибулівське ХПП", 2005—2009 рр. (розроблено автором самостійно)

лення від граничної величини бальна оцінка знижується на 0,1 бала.

Оцінка економічної безпеки аграрних підприємств проводиться за показниками фінансового стану підприємства: ліквідності, майнового стану, фінансової стійкості та рентабельності [4].

Інформаційною базою для обчислення показників рівня економічної безпеки є річна фінансова звітність агропромислових підприємств за 2004—2009 роки [1]. Результати аналізу фінансових показників економічної безпеки досліджуваних підприємств за період 2004—2009 років дозволили розрахувати показник рівня економічної безпеки кожного підприємства станом за кожний період дослідження. Визначимо рівень економічної безпеки на прикладі підприємства ВАТ "Цибулівське ХПП" (табл. 1).

Після визначення всіх бальних оцінок визначається показник рівня економічної безпеки за період як середнє значення всіх оцінок. В результаті проведеного обчислення, з точки зору забезпечення економічної безпеки ВАТ "Цибулівське ХПП" станом на кінець 2009 року характеризується як абсолютно безпечно (рис. 1).

За даними рис. 1, можна зробити висновок, що стан економічної безпеки ВАТ "Цибулівське ХПП" протягом 2005—2009 років характеризується як

безпечне та абсолютно безпечне. Отже, за результатами діяльності протягом 2005—2007 років показник економічної безпеки підприємства коливається рівні від 0,77 (станом на кінець 2007 року) до 0,79 (за результатами 2006 року), що характеризує його як безпечне підприємство.

За результатами діяльності протягом 2008 року показник збільшився на 0,15 пунктів і на кінець року сягнув значення 0,92. Цей рівень підтримувався підприємством і протягом 2009 року, що характеризує ВАТ "Цибулівське ХПП" як абсолютно безпечне.

Аналогічно розраховуються показники економічної безпеки всіх інших досліджуваних підприємств (рис. 2).

За даними рис. 2, можна зробити висновок, що показники економічної безпеки майже всіх досліджуваних підприємств знаходяться у межах достатньо небезпечних та безпечних підприємств.

Результати розрахунків та дані рис. 2 дозволяють зробити висновок, що найвищий рівень економічної безпеки має підприємство ВАТ "Цибулівське ХПП". Позитивну тенденцію до збільшення має показник економічної безпеки ВАТ "Мар'янівське", значення якого на кінець 2009 року складає 0,87, що більше його значення відносно 2008 року на 0,02 пункти і на 0,2 пункти вище у порівнянні із 2005 роком.

Негативна тенденція до зниження спостерігається за показником економічної безпеки ВАТ "Олександрійський райагрохім", який знизився із 0,91 (за результатами 2006 року) до 0,64 у 2009 році. І хоча дане значення характеризує його як достатньо безпечне, подібна тенденція повинна викликати увагу з боку керівництва з метою покращення ситуації.

Результати обчислень динаміки показників економічної безпеки всіх досліджуваних підприємств за 2005—2009 роки дозволяють розрахувати комплексний показник економічної безпеки для кожного підприємства ме-

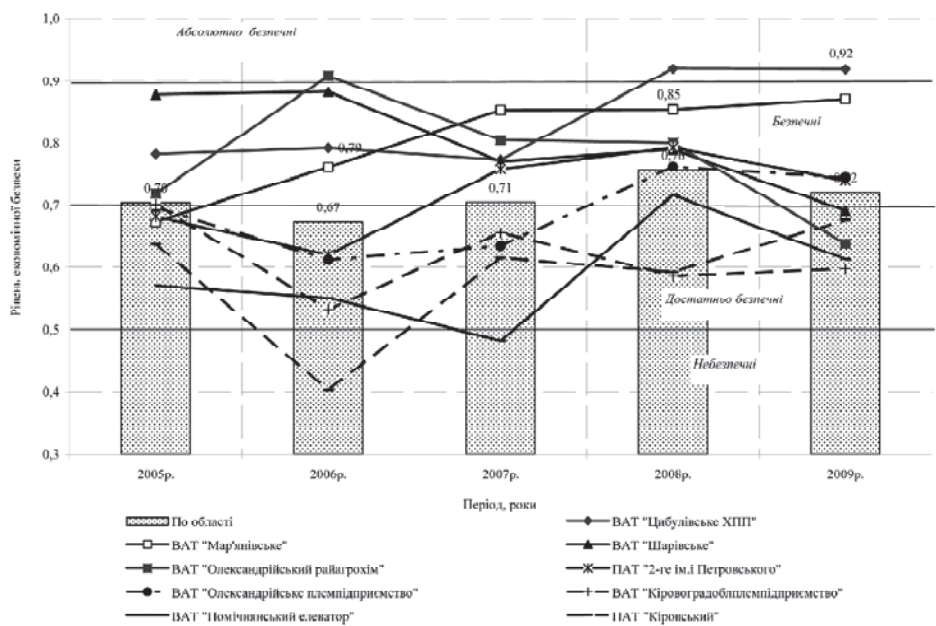


Рис. 2. Динаміка показників економічної безпеки агропромислових підприємств Кіровоградської обл., 2005—2009 роки (розроблено автором самостійно)

Таблиця 2. Розрахунок комплексного показника економічної безпеки агропромислових підприємств Кіровоградської обл., 2005—2009 роки (розроблено автором самостійно)

Підприємства	2005	2006	2007	2008	2009	Комплексний показник
ПАТ "Кіровський"	0,64	0,40	0,62	0,59	0,68	0,59
ВАТ "Цибулівське ХПП"	0,78	0,79	0,77	0,92	0,92	0,84
ВАТ "Шарівське"	0,88	0,88	0,77	0,79	0,69	0,80
ВАТ "Олександрійський райагрохім"	0,72	0,91	0,81	0,80	0,64	0,77
ВАТ "Мар'янівське"	0,67	0,76	0,85	0,85	0,87	0,80
ПАТ "2-ге ім.і Петровського"	0,68	0,62	0,76	0,79	0,74	0,72
ВАТ "Помічянський елеватор"	0,57	0,55	0,48	0,72	0,61	0,59
ВАТ "Кіровоградоблплемпідприємство"	0,70	0,53	0,66	0,59	0,60	0,62
ВАТ "Олександрійське племпідприємство"	0,70	0,61	0,63	0,76	0,75	0,69
Кіровоградська обл.	0,70	0,67	0,71	0,76	0,72	0,71

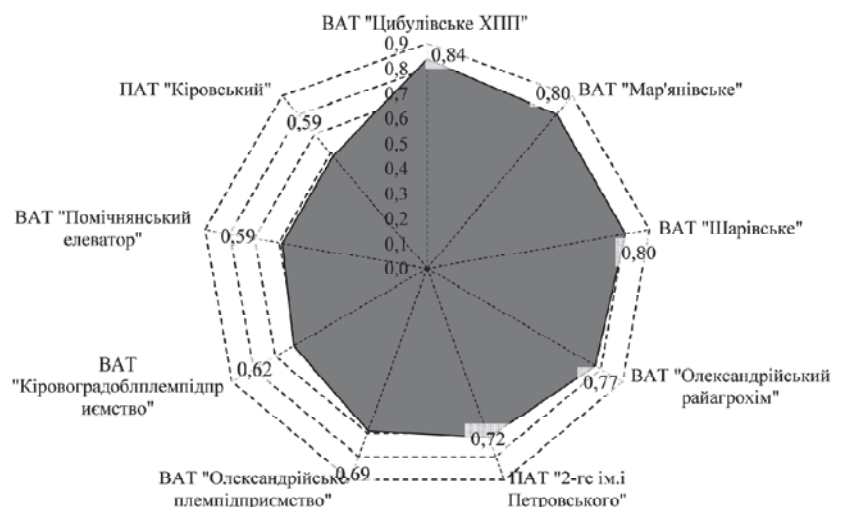


Рис. 3. Рейтинг агропромислових підприємств за комплексним показником економічної безпеки (розроблено автором самостійно)

тодом середніх величин (табл. 2).

За даними табл. 2 можна зробити висновок, що показник економічної безпеки агропромислових підприємств по Кіровоградській області в цілому протягом всього періоду дослідження знаходиться на безпечному рівні, спостерігається відхилення до рівня достатньо безпечних підприємств у 2006 році. Враховуючи динаміку показника протягом 2005 — 2009 років комплексний показник економічної безпеки сільськогосподарських підприємств Кіровоградської області визначено на рівні 0,71. Рейтингова оцінка досліджуваних підприємств за комплексним показником рівня економічної безпеки наведено на рис. 3.

Дані рис. 3 дозволяють зробити висновок, що показники економічної безпеки коливаються у діапазоні від 0,59 до 0,84, тобто підприємства знаходяться у межах достатньо безпечного рівня економічної безпеки та безпечного рівня. Найвищий рівень економічної безпеки за комплексним показником має підприємство ВАТ "Цибулівське ХПП" (0,84) — характеризується як безпечне. Найнижчий рівень має підприємство ПАТ "Кіровський" (0,59), але при цьому характеризується як достатньо безпечне підприємство. Характеристика стану економічної безпеки досліджуваних підприємств за комплексним показником економічної безпеки наведено в табл. 3.

Таким чином, результати проведених розрахунків дозволяють зробити висновок, що серед досліджуваних підприємств в стані абсолютної безпеки не було ні одного підприємства. У безпеці перебували ВАТ "Цибулівське ХПП" (0,84), ВАТ "Мар'янівське" (0,8), ВАТ "Шарівське" (0,8), ВАТ "Олександрійський райагрозім" (0,77) та ПАТ "2-ге ім.і Петровського" (0,72).

У достатньо безпечному стані перебували ВАТ "Олександрійське племпідприємство" (0,69), ВАТ "Кіровоградоблплемпідприємство" (0,62), ВАТ "Помічянський елеватор" (0,59) та ПАТ "Кіровський" (0,59).

Підприємства у стані небезпеки серед досліджуваних відсутні, що свідчить про досить високий рівень економічної безпеки сільськогосподарських підприємств Кіровоградської області.

ВИСНОВКИ

Проаналізовано показники фінансового стану діючих агропромислових підприємств Кіровоградської обл. за 2005—2009 роки. Результати аналізу дозволили визначити рівень економічної безпеки досліджуваних підприємств на основі відхилення фактичних значень показників фінансового стану від їх граничних значень. За результатами розрахунків було визначено комплексні показники

Таблиця 3. Характеристика підприємств АПК Кіровоградської області за показником економічної безпеки (розроблено автором самостійно)

Підприємства	Комплексний показник економічної безпеки	Рівень безпеки	Рейтинг підприємств
ВАТ "Цибулівське ХПП"	0,84	Безпечний	1
ВАТ "Мар'янівське"	0,80	Безпечний	2
ВАТ "Шарівське"	0,80	Безпечний	3
ВАТ "Олександрійський райагрозім"	0,77	Безпечний	4
ПАТ "2-ге ім.і Петровського"	0,72	Безпечний	5
ВАТ "Олександрійське племпідприємство"	0,69	Достатньо безпечний	6
ВАТ "Кіровоградоблплемпідприємство"	0,62	Достатньо безпечний	7
ВАТ "Помічянський елеватор"	0,59	Достатньо безпечний	8
ПАТ "Кіровський"	0,59	Достатньо безпечний	9

економічної безпеки досліджуваних підприємств. Проаналізовано динаміку показників економічної безпеки кожного із досліджуваних підприємств. Для обґрунтування динаміки показника необхідно визначити та оцінити рівень впливу факторів на економічну безпеку саме агропромислових підприємств, що і є наступним етапом дослідження проблеми забезпечення економічної безпеки сільськогосподарських підприємств.

Література:

1. Державна установа "Агентство з розвитку інфраструктури фондового ринку України" [Електронний ресурс]. — Режим доступу: <http://smida.gov.ua/>
 2. Забродский В.І., Капустин Н. Теоретические основы оценки экономической безопасности отрасли и фирмы // Бизнес-информ. — 1999. — № 13. — С. 27—30.
 3. Зубок М.І., Зубок Р.М. Безпека підприємницької діяльності: Нормативно-правові документи комерційного підприємства, банку. — К.: Істина, 2004. — 144 с.
 4. Івахненко В.М. Курс економічного аналізу: навч.-метод. посібник для самост. вивч. дисц. — К.: КНЕУ, 2000. — 263 с.
 5. Коваленко К.В. Основні загрози економічній безпеці підприємств аграрного сектору регіону / Коваленко К.В. // Економіка аграрних підприємств: проблеми теорії та практики: матеріали Міжнародної науково-практичної конференції, присвяченої 10-річчю факультету економіки та менеджменту Полтавської державної аграрної академії, м. Полтава, 24—25 вересня 2008 року. / За ред. І.І. Шупик, О.С. Песцової. — Полтава: ЧП Рибалка, 2008. — С. 41—43.
 6. Шлыков В.В. Комплексное обеспечение экономической безопасности предприятия. — СПб, 1999. — 138 с.
 7. Шульга І.П. Сучасні підходи до формування системи економічної безпеки акціонерного товариства // Електронне наукове фахове видання "Ефективна економіка". — 2010 — № 10: режим доступу до тексту <http://economy.nauka.com.ua/index.php?operation=-1&iid=366>
- Стаття надійшла до редакції 12.07.2011 р.