

О. Ю. Чужкова,  
асистент кафедри товарознавства та експертизи в митній справі,  
Луцький національний технічний університет

# ФОРМУВАННЯ РЕГІОНАЛЬНОЇ ЛОГІСТИЧНОЇ СИСТЕМИ ТОРГОВЕЛЬНОЇ МЕРЕЖІ

---

***У статті досліджено сутність регіональної логістичної системи торговельної мережі. Запропоновано алгоритм побудови регіональної логістичної системи торговельної мережі. Визначено основні елементи регіональної логістичної системи торговельної мережі.***

***In the article it is explored essence of the regional logistic system of auction network. The algorithm of construction of the regional logistic system of auction network is offered. Certainly basic elements of the regional logistic system of auction network.***

---

## ВСТУП

Удосконалення територіальної організації роздрібно-торговельної мережі передбачає використання логістичного підходу задля забезпечення ефективного управління товарними потоками, вільного доступу споживачів до торговельної мережі та інформаційних ресурсів.

Кінцевим результатом використання логістичного підходу при формуванні регіональної логістичної системи торговельної мережі має бути високий рівень задоволення потреби споживачів у товарах та послугах при мінімальних витратах часу та ресурсів (транспортних, матеріальних тощо). Це потребує побудови регіональної логістичної системи торговельної мережі.

## ПОСТАНОВКА ПРОБЛЕМИ

Таким чином, у статті ми дослідимо сутність регіональної логістичної системи торговельної мережі, побудуємо її алгоритм, визначимо основні елементи регіональної логістичної системи.

## РЕЗУЛЬТАТИ

Під регіональною логістичною системою торговельної мережі будемо розуміти сукупність взаємодіючих та інтегрованих між собою елементів, функціонування яких дозволяє забезпечити оптимальну та раціональну організацію товароруху від постачальника до споживача в рамках логістичного ланцюга із мінімальними витрата-

ми задля досягнення раціональної територіальної організації роздрібно-торговельної мережі.

На основі територіальної концентрації спеціалізованих постачальників, торговельних об'єктів та споживачів доцільно створювати регіональні логістичні системи [1, с. 132].

Пропонуємо алгоритм побудови регіональної логістичної системи торговельної мережі відобразити у вигляді наступної схеми (рис. 1).

Розглянемо та дослідимо етапи процесу розробки регіональної логістичної системи торговельної мережі.

На першому етапі формується мета та принципи функціонування регіональної логістичної системи роздрібно-торговельної мережі.

Основною метою використання логістичного підходу в удосконаленні територіальної організації роздрібно-торговельної мережі повинне бути забезпечення наявності потрібного продукту в потрібній кількості й заданої якості в потрібному місці у встановлений час для конкретного споживача з найкращими (мінімально можливими) затратами. В правилі "семи Р-с" відображені суттєві риси логістичної місії, ключовими елементами якої є якість, час і витрати [2]. Тобто регіональна логістична система торговельної мережі повинна забезпечити високу якість поставки товару у найкоротші терміни з найменшими витратами ресурсів, що дозволить забезпечити раціональну територіальну організацію роздрібно-торговельної мережі.

Функціонування регіональної логістичної системи роздрібної торговельної мережі повинне здійснюватися у відповідності до таких принципів:

— збалансованість та пропорційність — розміщення торговельних об'єктів, за якого структура регіональної логістичної системи є оптимальною;

— стійкість вертикально-горизонтальної взаємодії елементів регіональної логістичної системи, що передбачає постійну інтерактивну узгодженість дій усіх елементів системи;

— інформатизація — швидке реагування на зміни внутрішнього та зовнішнього середовища регіональної логістичної системи, раціоналізація управлінського процесу, автоматизація логістичного ланцюга тощо;

— єдність та цілісність, що полягають в тому, що зміна будь-якого елемента регіональної логістичної системи торговельної мережі впливає на дію іншого та на систему в цілому, залежність загального результату від узгодженості роботи усіх елементів системи, якій притаманна внутрішня єдність;

— ієрархічність, яка полягає в тому, що система може розглядатися як елемент системи вищого порядку, а кожний її елемент, у свою чергу, є системою [3].

На другому етапі визначаються елементи регіональної логістичної системи роздрібної торговельної мережі.

Елемент регіональної логістичної системи — це економічно або функціонально відокремлений об'єкт, що виконує поставлене завдання в межах побудови регіональної логістичної системи, пов'язане з визначеною логістичною функцією [1, с. 134].

Доцільно виділити такі елементи регіональної логістичної системи торговельної мережі як сукупність торговельних об'єктів (магазинів, закладів ресторанного господарства, кіосків, стаціонарно розміщених ринків з продажу товарів тощо), складських комплексів, спеціалізованих постачальників. Необхідно відмітити, що кожен із елементів регіональної логістичної системи охоплює ряд логістичних функцій, пов'язаних із функціонуванням роздрібної торгівлі, наприклад, постачання необхідних товарів, фізичний розподіл готової продукції як серед торговельних об'єктів, так і серед кінцевих споживачів. У зв'язку з цим, кожний елемент регіональної логістичної системи торговельної мережі можна розглядати в рамках окремої логістичної функції щодо організації товароруку та можливості оптимізації функціонування регіональної логістичної системи на основі побудови різних типів логістичних ланцюгів.

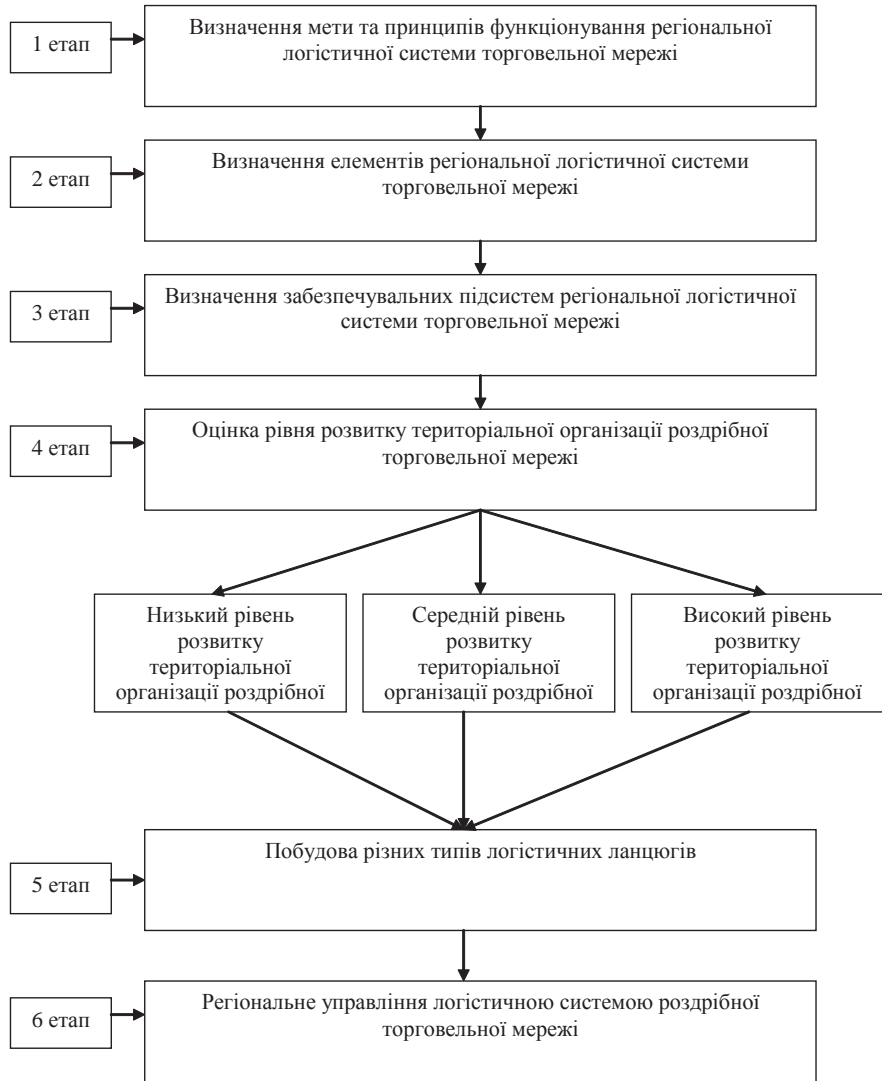


Рис. 1. Алгоритм побудови регіональної логістичної системи торговельної мережі\*

\* — розроблено автором.

На третьому етапі визначаються забезпечувальні підсистеми регіональної логістичної системи торговельної мережі.

Забезпечувальні підсистеми являють собою суміжні галузі, що пов'язані із діяльністю елементів регіональної логістичної системи торговельної мережі. В якості забезпечувальних підсистем будуть виступати складський комплекс, транспортний комплекс, фінансові установи, інформаційні агентства.

Розташування складів поблизу ринків збуту полегшує поповнення запасів клієнтів. Географічні розміри ринку, який обслуговується таким складом, залежить від бажаної швидкості постачань, середнього розміру замовлень. Головними критеріями роботи таких складів є забезпечення належної якості обслуговування або мінімізація логістичних витрат.

Розташування складів поблизу виробництв полегшує нагромадження потрібного для постачання споживачів асортименту продукції. Таке розташування складів дає змогу відправляти споживачам змішані вантажі за консолідованими тарифами. Перевага такого розміщення складів полягає в тому, що підвищений рівень серві-

**Таблиця 1. Структура елементів регіональної логістичної системи торговельної мережі\***

Елементи та забезпечувальні підсистеми регіональної логістичної системи торговельної мережі	Суб'єкти регіональної логістичної системи торговельної мережі	Функції суб'єктів регіональної логістичної системи торговельної мережі
Підприємства, що здійснюють постачання товарів	- підприємства-виробники; - оптові посередники (брокери, дилери)	- виробництво продукції; - доставка товару; - страхування вантажу; - перед- та післяпродажне обслуговування; - митне оформлення товару;
Підприємства, що здійснюють торгівлю товарами та послугами	- магазини; - кіоски; - стаціонарні ринки; - торгові доми; - гіпермаркети	- продаж товару; - надання послуг;
Підприємства, що забезпечують функціонування регіональної логістичної системи	- складські комплекси; - транспортні комплекси; - фінансові установи; - інформаційні агентства	- зберігання товару; - складування товару; - сортування та маркування товару; - транспортування вантажу; - кредитування сторін; - транспортно-експедиторське обслуговування; - автоматизація здійснення торговельних операцій; - акумулювання та обробка інформації; - передача інформації між елементами логістичної системи

\* — розроблено автором

су поширюється на весь асортимент продукції, яка постачається. Такий виробник має можливість стати кращим за інших постачальників.

За проміжного розташування складів між виробником і споживачем склади працюють за тією ж схемою, що і склади, розташовані поблизу виробництва: накопичують повний асортимент продукції й відправляють замовникам змішані партії товарів за пільговими тарифами.

Транспортний комплекс є однією із важливих галузей суспільного виробництва, який покликаний задовольнити потреби споживачів та суспільного виробництва у перевезеннях. Доставляючи товари з місця виробництва в місце споживання, транспорт сприяє розвитку міжрайонних, міжрегіональних та міжнародних товарних потоків. Від роботи транспорту залежить своєчасне та безперебійне товаропостачання торговельної мережі. Якість роботи транспортного комплексу суттєво впливає на ефективність діяльності підприємств торгівлі. Проблеми, пов'язані зі слабким транспортним обслуговуванням та невизначеним часом перевезень, можуть призвести до того, що підприємству потрібно буде мати товарні запаси значно більші, ніж їх реальні потреби. Це, в свою чергу, збільшує рівень витрат на утримання товарних запасів і зменшує кількість річних оборотів капіталу, інвестованого в товарні запаси, не кажучи вже про негативні наслідки від зниження рівня обслуговування покупців і втрачені можливості щодо своєчасного збуту товарів та їх продажу [4].

Діяльність фінансових установ впливає на мож-

ливість диверсифікації діяльності торговельної мережі в рамках регіональної логістичної системи. Вони шляхом кредитування та фінансової підтримки діяльності роздрібних торговельних об'єктів створюють необхідні можливості для розширення сфер діяльності, переходу на аутсорсинг тощо. Так, наприклад, фінансові ресурси крупних західних компаній забезпечують широкі масштаби діяльності, вони будують декілька торгових центрів, створюють гіпермаркети, розміри яких перевищують розмір будь-якого українського супермаркету. Ці гіпермаркети приваблюють покупців широким асортиментом товарів (близько 40—60 тис. найменувань) та низьким рівнем цін, який дозволяє вести конкуренцію з відкритими ринками.

Що стосується діяльності інформаційних служб у регіональній логістичній системі, то необхідно відмітити, що основне їх призначення — це забезпечення автоматизації здійснення торговельних операцій, акумулювання та швидка передача достовірної та актуальної інформації між елементами

регіональної логістичної системи торговельної мережі. Слід відмітити, що сьогодні набуває поширення заснована на Інтернет-технологіях так звана "електронна комерція", в якій взаємодія між продавцем та покупцем товару здійснюється за допомогою електронних засобів. Придбання товарів і послуг у системі електронної комерції відбувається за допомогою віртуальної сторінки продавця в Інтернеті, на якій покупець може ознайомитися із асортиментом товарів і послуг, які пропонує продавець, та одразу здійснити замовлення бажаного товару. Уся інформація, яку надає віртуальний магазин, створюється на комп'ютері продавця. Комп'ютер, на якому записаний віртуальний магазин, є частиною Інтернету, він відкритий для будь-якого користувача мережі, що бажає переглянути віртуальну сторінку і замовити товар [5, с. 72].

Таким чином, відобразимо структуру елементів регіональної логістичної системи торговельної мережі (табл. 1).

На четвертому етапі здійснюється оцінка рівня розвитку територіальної організації роздрібно-торговельної мережі задля визначення типу побудови логістичних ланцюгів.

Оскільки кожна із груп регіонів має свої особливості щодо розвитку торговельної мережі та здійснення логістичних функцій, то відповідно для кожної із них необхідно забезпечити індивідуалізацію побудови типу логістичних ланцюгів.

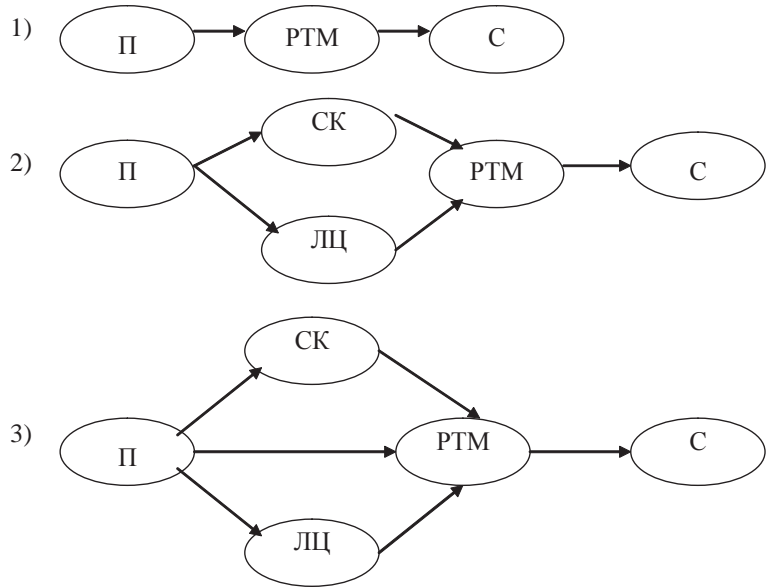
Для регіонів, що відносяться до 1 групи, доцільно використати перервні зв'язки у логістичному ланцюзі,

за яких товаропотік доходить до споживача через перервні логістичні ланцюги. Регіональну логістичну систему слід будувати у регіонах з високим рівнем забезпеченості торговельною мережею, високим рівнем результативності функціонування роздрібної торгівлі. Особливістю такого типу логістичних ланцюгів є те, що торговельні об'єкти використовують послуги сторонніх організацій щодо надання ряду логістичних функцій, тобто використання логістичного аутсорсингу.

В основу логістичного аутсорсингу покладено концепцію стратегічного партнерства у постачанні, збуті, розробці та виробництві продукції [6; 7; 8; 9; 10; 11]. За цих умов окремі логістичні функції (транспортно-експедиційні, складування тощо) передаються стороннім організаціям — постачальникам логістичних послуг. Такими послугами можуть бути: надання інформації щодо управління перевезеннями та відслідковування вантажу, митне декларування, підготовка експортно-імпоротної документації, складське зберігання, координація транспорту на місцях, переговори за транспортними тарифами, зв'язок із закордонними постачальниками, операції зі складання виробів, випробувань, нанесення маркування, вибір перевізника вантажу тощо. При цьому можлива передача в структуру підприємства-партнера підрозділів з їх виробничими активами, які раніше вирішували ці задачі. Таке партнерство вигідне для обох сторін, оскільки дозволяє їм зосередити свої зусилля на основних видах діяльності, добитися скорочення і контролю витрат виробництва, підвищити якість продукції та послуг, краще задовольнити потреби споживачів. Важливе місце в системі розвитку аутсорсингу логістичних функцій займає контрактна логістика, яка являє собою передачу на основі договору вирішення всіх значних логістичних завдань іншому суб'єкту. Сама можливість передачі функцій дуже залежить від розміру ринку логістичних послуг. Чим більший ринок, тим більше шансів знайти партнера. Головне — визначити форму взаємодії із партнером. Концепція логістичного аутсорсингу полягає у відсутності необхідності використовувати власні ресурси для організації логістичних операцій, які підприємство може доручити зовнішньому партнеру — провайдеру логістичних послуг.

Аутсорсинг логістичних послуг доцільно зосереджувати у транспортній, складській, експедиторській сферах діяльності. За даними європейських компаній, середньорічна економія при аутсорсингу різних логістичних функцій на першому році передачі складає 10—23%, в наступні 2—3 роки стабілізується на рівні 7—15% [12, с.59].

Тобто основною метою логі-



- 1) логістичний ланцюг з лінійними зв'язками;
  - 2) логістичний ланцюг з перервними зв'язками;
  - 3) логістичний ланцюг з гнучкими зв'язками.
- Умовні позначення:  
 П — постачальник;  
 РТМ — роздрібна торговельна мережа;  
 С — споживач;  
 СК — складський комплекс;  
 ЛЦ — логістичний центр.

**Рис. 2. Типи логістичних ланцюгів у регіональній логістичній системі торговельної мережі\***

\* — розроблено автором.

стичного аутсорсингу є зниження витрат, зменшення ризику технологічних змін, концентрація на основному виді діяльності, стратегічний вибір способу функціонування.

Для регіонів, що відносяться до другої групи регіонів, необхідно обрати гнучкі логістичні ланцюги. Залежно від ситуації та зміни рівня забезпеченості торговельними об'єктами, результативності функціонування торговельної мережі, можуть змінюватись логістичні ланцюги від лінійних до перервних.

Для третьої групи регіонів доцільно обрати лінійні прямі зв'язки у логістичному ланцюзі, де товаропотік надходить до споживача через суцільні логістичні лан-

**Таблиця 2. Показники, що характеризують ефективність управління логістичними ланцюгами торговельних мереж [14, с. 58]**

Напрями підвищення ефективності	Джерела підвищення ефективності
Збільшення кількості замовлено та підвищення стабільності попиту	Підвищення точності планування за рахунок єдиних інформаційних каналів, синхронізації бізнес-процесів, спільного прогнозування попиту, скорочення часу виведення нових виробів на ринок
Зменшення страхових запасів (заміна запасів точною інформацією)	
Зменшення ризиків та підвищення надійності планів поставок	Підвищення якості оперативного управління за рахунок безперервного моніторингу всього ланцюга поставок, своєчасного визначення відхилень і порушень в ланцюгу поставок
Зменшення витрат	Скорочення частини витрат на маркетинг і логістику за рахунок ліквідації бізнес-процесів, пов'язаних із невизначеністю в закупівлях, складуванні та збуту

цюги. Регіональну логістичну систему слід будувати у тих регіонах, де низький рівень забезпеченості торговельними об'єктами, низький рівень результативності функціонування роздрібною торгівлі. Тут не доцільно залучати сторонні організації (логістичний центр тощо) до організації та виконання логістичних функцій, оскільки це веде за собою додаткові логістичні витрати, які не можуть собі дозволити дана група регіонів.

Різні типи логістичних ланцюгів подано на рис. 2.

Задля забезпечення раціональної територіальної організації роздрібною торговельною мережі необхідно слідкувати за ефективністю управління логістичними ланцюгами в межах регіональної логістичної системи торговельної мережі. Тут необхідно постійно оцінювати наскільки добре логістичний ланцюг працює в даний час, в якому напрямі його слід удосконалювати, наскільки успішно проходить процес перетворень логістичних ланцюгів у вибраному напрямі [13].

Основні показники, що характеризують ефективність управління логістичними ланцюгами торговельних мереж подано у табл. 2.

Різноспрямованість і складність регіональних товаропотоків вимагає побудови ієрархічної структури управління регіональної логістичної системи, яка повинна складатися, перш за все, із логістичного центру, який виконував би координаційні функції логістичного менеджменту, та множини ланок регіональної логістичної системи, що здійснювали б управління відповідними процесами і логістичними операціями. Створення такого логістичного центру дозволить мінімізувати сукупні логістичні витрати, пов'язані із управлінням регіональними потоками при одночасному забезпеченні необхідного рівня якості логістичного сервісу.

Важливе місце в системі регіонального менеджменту належить регіональним органам управління, зокрема обласній державній адміністрації, обласній та міській радам.

Вважаємо, що ефективний розвиток регіональної логістичної системи вимагає дотримання регіональними органами влади наступних принципів регіонального логістичного менеджменту:

— стратегічна спрямованість — формування регіональної логістичної системи повинне здійснюватись у відповідності до розробленої стратегії розвитку регіональної логістичної системи, її цілей, пріоритетів тощо;

— спеціалізація — цілеспрямованість органів регіональної влади на пошук точок росту регіону, на виявленні рівня спеціалізації регіону, що є основою для вибору стратегічних орієнтирів формування регіональної логістичної системи, формування регіональних логістичних центрів чи логістичних кластерів;

— оптимальність — чіткість у постановці завдань, визначенні функціональних обов'язків органів регіонального управління, усуненні дублювання робіт, що забезпечить ефективний контроль за реалізацією стратегії формування регіональної логістичної системи.

### ВИСНОВКИ

Таким чином, формування регіональної логістичної системи торговельної мережі дозволить активізувати зусилля щодо впорядкування системи руху товарних потоків, організації їх концентрації та трансформован-

ня в логістичних центрах (терміналах), ефективного управління системами управління запасами, замовленнями та забезпечення обслуговування об'єктів логістичної інфраструктури на умовах календаризації товаропостачання і оптимізації маршрутів доставки товарів.

### Литература:

1. Герасимчук З.В., Глядіна М.В. Регіональна політика розвитку рекреаційної сфери: механізм формування та реалізації: монографія. — Луцьк: Надстиря, 2006. — 164 с.
2. Смиринський В.В. Логістичний менеджмент державних закупівель. Теоретико-правовий та методологічний аспект: Наук. вид. / В.В. Смиринський. — Тернопіль: Карт-бланш, 2004. — 390 с.
3. Окландер М.А. Логістична система підприємства: [монографія] / М.А. Окландер. — О.: Астропринт, 2004. — 312 с.
4. Герасимчук З.В., Ковальська Л.Л., Вахович І.М. Організація та технологія торгівлі: навчальний посібник. — Луцьк: Надстиря, 2005. — 324 с.
5. Муравський В. Застосування інформаційних технологій у первинному обліку торговельних, розрахункових і транспортних операцій // Вісник КНТЕУ. — №3. 2009. — С. 69—76.
6. Крикавський Є. Логістика. Основи теорії: Підручник. — Львів: НУ "Львівська політехніка", 2004. — 416 с.
7. Крикавський Є.В. Чорнописька Н.В. Логістичні системи: навч. посібник. — Львів: Видавництво Національного університету "Львівська політехніка", 2009. — 264 с.
8. Васелевський М. та ін. Економіка логістичних систем: монографія / М. Васелевський, І. Білик, О. Дейнега, М. Довба, О. Костюк, Є. Крикавський, С. Кубів, С. Леонова, П. Малолепші, О. Мних, С. Нікшич, І. Петецький, О. Попко, І. Рикованова, Н. Савіна, Л. Сопільник, Н. Чорнописька, Л. Юрченко, Л. Якимішин, Л. Янковська; За наук. ред. Є. Крикавського та С.Кубіва. — Львів: Видавництво Національного університету "Львівська політехніка", 2008. — 596 с.
9. Прокофьева Т.А. Региональные аспекты логистики и проблемы формирования интегрированных транспортно-распределительных систем / Т.А. Прокофьева, О. М. Лопаткин // Бюллетень транспортной информации. — 2000. — № 2. — С. 20—22.
10. Ларіна Л.Л. Формування та забезпечення надійності регіональних логістичних систем: [Монографія] / Л.Л. Ларіна. — Донецьк: Норд-Прес, 2005. — 284 с.
11. Карнаухов С.Б. Логистические системы в экономике России: уч. пособ. / С.Б. Карнаухов — М.: ООО Фирма "Благовест-В", 2002. — 216 с.
12. Семесько В.М. Аутсорсинг і перспективи розвитку транспортної логістики // Економіка та держава. — 2006. — № 1. — С.57—60.
13. Талан М.В. Моделювання логістичних стратегій торговельних підприємств / М.В.Талан // Вісник Ін-ту підприємництва та перспективних технологій при Нац. ун-ті "Львівська політехніка". — 2008. — №633. — С. 696—701.
14. Лиса С. Методичні підходи до оцінювання логістичних ланцюгів торговельних мереж // Вісник КНТЕУ. — 2010. — №4. — С.56—63.

*Стаття надійшла до редакції 10.01.2011 р.*