

З. М. Герасимів,  
кандидат географічних наук, доцент кафедри аграрної економіки та організації  
агробізнесу, ВП НУБіП України "Бережанський агротехнічний інститут"

# АНАЛІЗ ДЕМОГРАФІЧНОЇ СИТУАЦІЇ В РЕГІОНІ (НА ПРИКЛАДІ ТЕРНОПІЛЬСЬКОЇ ОБЛАСТІ)

*У статті проаналізовано динаміку чисельності населення Тернопільської області, його статеву-вікову структуру, народжуваність, смертність, природний приріст, міграційний рух, зайнятість та безробіття. Розглянуто основні причини несприятливих демографічних процесів у регіоні, запропоновано шляхи покращення демографічної ситуації.*

*The dynamics of quantity of population, sexual-age-old structure, birth-rate, death rate, natural increase of population, migratory motion, employment and unemployment of the Ternopil region are analyzed in the article. The principal reasons of unfavorable demographic processes in the region are considered, the ways of improvement of demographic situation are offered.*

*Ключові слова: економічно активне населення, зайнятість, безробіття, трудовий потенціал.  
Key words: economically active population, employment, unemployment, labour potential.*

## ВСТУП

На сьогоднішній день у зв'язку із складним соціально-економічним становищем та через погіршення демографічної ситуації у країні, дослідження демографічних особливостей окремих регіонів з метою розробки стратегії та ефективної реалізації регіональної демографічної політики набувають першочергового значення.

Вивчення демографічних процесів є особливо важливим в плані раціонального використання та відтворення трудового потенціалу території, регулювання міграційних процесів, стимулювання народжуваності, зменшення смертності, збільшення природного приросту населення, запобігання процесам депопуляції, забезпечення ефективної зайнятості та покращення соціального захисту населення.

Дослідженню демографічної ситуації та трудового потенціалу присвячені праці Д.П. Богині, М.І. Долішнього, Ф.Д. Заставного, А.М. Новікової, С.М. Злупка,

О.У. Хомри, Е.М. Лібанової, К.І. Якуби, В.В. Онікієнка та інших науковців, однак на сьогоднішній день недостатньо дослідженими залишаються регіональні аспекти демографічних процесів.

## ПОСТАНОВКА ЗАДАЧІ

Метою дослідження є аналіз демографічних особливостей, виявлення негативних тенденцій та оцінка демографічної ситуації в Тернопільській області.

**Таблиця 1. Кількість населення Тернопільської області (на 1 січня), тис. осіб**

|                    | 2007 р. | 2008 р. | 2009 р. | 2010 р. | 2011 р. |
|--------------------|---------|---------|---------|---------|---------|
| Наявне населення   | 1105,4  | 1098,6  | 1093,3  | 1088,9  | 1084,1  |
| міське             | 475,5   | 474,3   | 474,0   | 474,7   | 474,7   |
| сільське           | 629,9   | 624,3   | 619,3   | 614,2   | 609,4   |
| Постійне населення | 1102,1  | 1095,4  | 1090,1  | 1085,6  | 1080,9  |
| чоловіки           | 511,4   | 508,4   | 505,9   | 504,0   | 502,2   |
| жінки              | 590,7   | 587,0   | 584,2   | 581,6   | 578,7   |

**Таблиця 2. Розподіл постійного населення Тернопільської області за віковими групами (на 1 січня 2011 р.)**

|                           | Кількість населення, осіб |        |          | % до всього населення |        |          |
|---------------------------|---------------------------|--------|----------|-----------------------|--------|----------|
|                           | усього                    | міське | сільське | усього                | міське | сільське |
| Усе населення             | 1080876                   | 470009 | 610867   | 100,0                 | 100,0  | 100,0    |
| у т. ч. у віці            |                           |        |          |                       |        |          |
| молодшому за працездатний | 183452                    | 77886  | 105566   | 17,0                  | 16,6   | 17,3     |
| працездатному             | 640273                    | 299602 | 340671   | 59,2                  | 63,7   | 55,8     |
| старшому за працездатний  | 257151                    | 92521  | 164630   | 23,8                  | 19,7   | 26,9     |

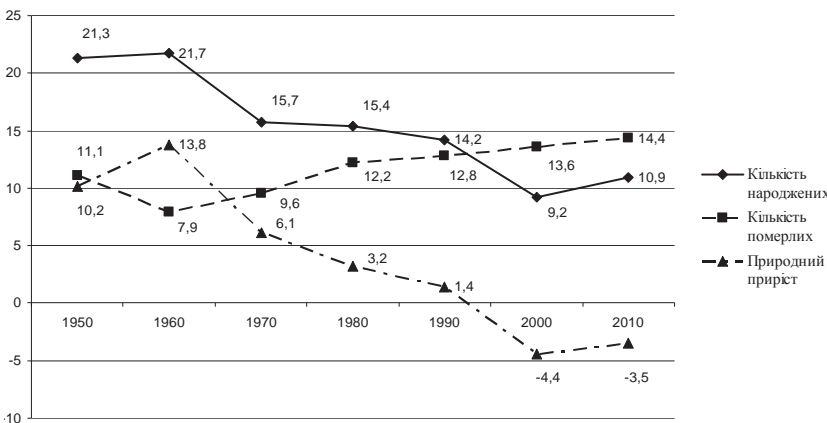
**Таблиця 3. Загальні коефіцієнти народжуваності, смертності та природного приросту населення Тернопільської області (на 1000 наявного населення)**

| Роки | Кількість народжених | Кількість померлих | Природний приріст населення |
|------|----------------------|--------------------|-----------------------------|
| 1950 | 21,3                 | 11,1               | 10,2                        |
| 1960 | 21,7                 | 7,9                | 13,8                        |
| 1970 | 15,7                 | 9,6                | 6,1                         |
| 1980 | 15,4                 | 12,2               | 3,2                         |
| 1990 | 14,2                 | 12,8               | 1,4                         |
| 2000 | 9,2                  | 13,6               | -4,4                        |
| 2010 | 10,9                 | 14,4               | -3,5                        |

**РЕЗУЛЬТАТИ**

Тернопільщина відноситься до регіонів з високим рівнем безробіття та найнижчою заробітною платою, що на фоні зниження народжуваності та стабільного зростання смертності негативно позначається на демографічній ситуації, перешкоджає створенню умов для забезпечення відтворення та ефективного використання трудового потенціалу регіону.

Станом на 1.01.2011 року на території Тернопільської області чисельність наявного населення становила 1084,1 тис. осіб, протягом останніх трьох років кількість населення скоротилась на 21,3 тис. осіб. Сільське населення в регіоні складало 56,2%, міське — 43,8%. Чисельність постійного населення на території області у 2010 році становила 1080,9 тис. осіб, з яких чоловіче населення складало 46,5%, жіноче — 53,5%. Чисельність постійного населення за останні 5 років скоротилась на 21,2 тис. осіб, в тому числі жіночого — на 12 тис. осіб, чоловічого — на 9,2 тис. осіб (табл. 1).



**Рис. 1. Динаміка народжуваності, смертності та природного приросту населення Тернопільської області, на 1000 осіб наявного населення**

Аналіз динаміки чисельності наявного населення в області протягом останніх 20 років показує його скорочення на 91 тис. осіб, при цьому найбільше скоротилась чисельність сільських жителів (на 71,6 тис. осіб). Однією з причин зменшення кількості населення області є від'ємний природний приріст населення, зумовлений

значним зниженням народжуваності на фоні незначного зростання смертності. На зменшення населення області великий вплив має також міграційний відтік, особливо населення молодих вікових категорій (міграційне сальдо у 2010 році було від'ємним і становило — 994 особи).

Причиною несприятливої демографічної ситуації в області є низький рівень життя населення та його соціального захисту, високий рівень безробіття. Середньомісячна номінальна заробітна плата в області у 2010 році складала 1659 грн. і була найнижчою в Україні.

У регіоні станом на 1.01.2011 року на 1000 жінок припадало 868 чоловіків (станом на 1.01.2002 року — 865 чоловіків). Якщо проаналізувати співвідношення населення за статтю по районах області, слід відмітити, що на 1000 жінок найбільше чоловіків припадає в Шумському (900), Буцацькому (898) та Тернопільському (894) районах, найменше — у Збаразькому (821) та Чортківському (835) районах.

Негативною тенденцією демографічної ситуації в області є старіння населення. Частка пенсіонерів у віковій структурі населення складає 23,8%, значно більшою вона є у сільській місцевості (26,9%), меншою — у містах (19,7%). В області частка осіб працездатного віку складає 59,2%, причому у сільській місцевості їх частка складає 55,8%, у міських населених пунктах — 63,7%. Діти і підлітки у віковій структурі населення області складають 17,0%, у сільській місцевості і в містах їх частка в структурі населення приблизно однакова (17,3% та 16,6% відповідно). На 1000 осіб працездатного віку припадає 688 непрацездатних, у сільській місцевості — 793, в містах — 569 (табл. 2).

Найвищою частка працездатного населення є у м. Тернополі (65,7%), у Тернопільському (62,3%) та Чортківському (59,8%) районах. Найбільше осіб у віці, молодшому за працездатний проживає у Буцацькому (20,6%), Кременецькому (19,5%) та Шумському (19,2%) районах, найбільше пенсіонерів — у Монастириському (29,0%) та Підгаєцькому (29,0%) районах [3].

Дуже важливим фактором, який впливає на рівень народжуваності, є частка міського населення в регіоні. Дослідження показують, що під впливом урбанізації коефіцієнт народжуваності знижується. Репродуктивна пове-

дінка міських і сільських мешканців суттєво відрізняється. Місто і село значно відрізняються за характером та складністю виробництва. Історично склалося так, що в сільському господарстві багатодітність була необхідна для виконання трудомістких робіт, бо діти навіть у молодшому віці допомагали дорослим. У містах такої потреби немає, крім того, більш висока економічна активність жінок призвела до зниження народжуваності у міських поселеннях [2, с. 263].

У 2010 році в Тернопільській області народилось 11872 особи, з них 5324 особи (44,8%) народилось в міських поселеннях і 6548 осіб (55,2%) — у сільській місцевості. Кількість померлих в області у 2010 році становила 15616 осіб, з яких на міські поселення припадає 30,2% (4716 осіб), на сільську місцевість — 69,8% (10900 осіб). Природний приріст населення в області був від'ємним і складав — 3744 особи, причому у містах він був додатним (608 осіб), тоді як у сільській місцевості — від'ємний (-4352 особи).

Якщо проаналізувати динаміку народжуваності на 1000 жителів протягом останніх 60 років, можна простежити тенденцію до поступового її зниження в області — від 21,3‰ у 1950 році до 9,2‰ у 2000 році, лише починаючи із 2000 року спостерігається поступове зростання народжуваності (до 10,9‰ у 2010 році). Аналіз смертності свідчить про її зростання від 7,9‰ у 1960 році до 14,4‰ у 2010 році (майже у 2 рази). Природний приріст населення в області знижувався від 13,8‰ у 1960 році до — 3,5‰ у 2010 році (рис. 1).

Найбільше народжених на 1000 наявного населення у 2010 році було зафіксовано у Буцацькому (13,8), Кременецькому (13,8) та Шумському (12,7) районах області, найменшою народжуваністю була у Козівському (8,9) районі. Найбільше померлих на 1000 наявного населення у 2010 році зареєстровано у Зборівському (18,7), Лановецькому (18,4), Монастириському (18,2) та Підгаєцькому (18,1) районах, найменше — у м. Тернополі (8,1). Найнижчий природний приріст на 1000 наявного населення у 2010 році був у Монастириському районі (- 9,1), найвищий — у м. Тернополі (3,6) [3].

Аналіз причин смертності населення Тернопільської області показує, що у 2010 році більшість людей померло від хвороб системи кровообігу — 11157 осіб (71,5% усіх померлих) та від новоутворень — 1904 особи (12,2%). Від хвороб органів дихання у 2010 році в області померло 777 осіб (5%), від зовнішніх причин — 658 осіб (4,2%), від хвороб органів травлення — 387 осіб (2,5%).

**Таблиця 4. Населення Тернопільської області за економічною активністю (у віці 15—70 років; тис.)**

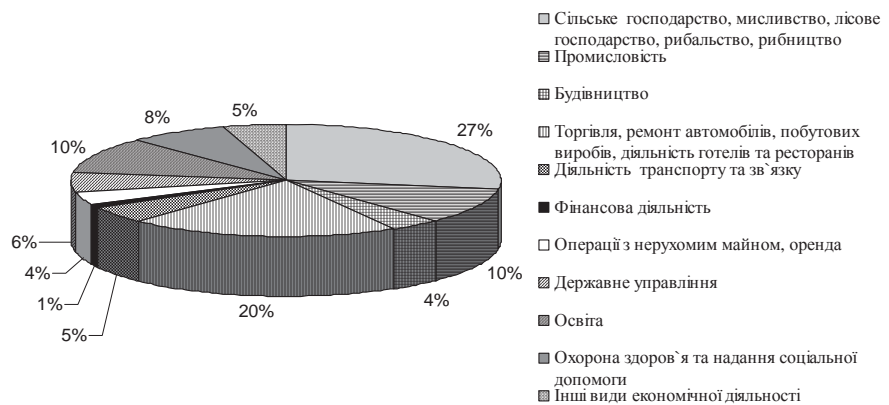
|                                | 2000 р. | 2002 р. | 2004 р. | 2006 р. | 2008 р. | 2009 р. | 2010 р. |
|--------------------------------|---------|---------|---------|---------|---------|---------|---------|
| Економічно активне населення   | 475,1   | 436,9   | 440,3   | 453,5   | 466,0   | 475,9   | 482,1   |
| Зайняті                        | 409,4   | 379,7   | 387,7   | 411,7   | 424,9   | 422,1   | 431,3   |
| Безробітні                     | 65,7    | 57,2    | 52,6    | 41,8    | 41,1    | 53,8    | 50,8    |
| Економічно неактивне населення | 342,1   | 377,3   | 370,0   | 352,2   | 334,7   | 322,0   | 313,0   |

**Таблиця 5. Кількість зайнятого населення Тернопільської області за видами економічної діяльності у 2010 році, тис. осіб**

|   |       |
|---|-------|
| Сільське господарство, мисливство, лісове господарство, рибальство, рибицтво      | 118,8 |
| Промисловість   | 44,6  |
| Будівництво   | 16,5  |
| Торгівля, ремонт автомобілів, побутових виробів, діяльність готелів та ресторанів | 86,8  |
| Діяльність транспорту та зв'язку  | 22,6  |
| Фінансова діяльність  | 4,5   |
| Операції з нерухомим майном, оренда   | 15,6  |
| Державне управління   | 23,8  |
| Освіта  | 45,0  |
| Охорона здоров'я та надання соціальної допомоги                                   | 32,8  |
| Інші види економічної діяльності  | 20,3  |
| Усього  | 431,3 |

Середня очікувана тривалість життя для народжених у 2009 — 2010 році становить 72,82 роки (67,61 років для чоловіків та 77,92 років для жінок), що на 2,37 років більше, ніж для народжених у 1991 — 1992 роках.

Інтенсивні міграційні процеси, які є притаманними для Тернопільської області, впливають на демографічну ситуацію неоднозначно. З одного боку, трудові міграційні переміщення спричинює підвищення рівня нестабільності шлюбів через послаблення сімейних зв'язків внаслідок від'їзду одного з подружжя на тривалий термін. Але з іншого боку, кошти, зароблені особами в результаті трудових міграцій та човникових поїздок, підвищують можливості домогосподарств утримувати дітей, а також розширюють доступ індивідів до якісного медичного обслуговування та відпочинку [2, с. 263].



**Рис. 2. Структура зайнятості населення Тернопільської області за видами економічної діяльності**

У 2010 році в області сальдо міграції було від'ємним і складало — 994 особи, при цьому чисельність прибулих становила 14217 осіб, чисельність вибулих — 15211 осіб. Більшість населення брало участь у внутрішньорегіональній міграції (60 % усіх мігрантів) та міжрегіональній міграції (37 % мігрантів), у міждержавній міграції у 2010 році брало участь 3 % мігрантів. Аналіз міграційних процесів у районах області показує, що найбільше мігрантів припадає на м. Тернопіль, Борщівський, Кременецький, Чортківський та Бучацький райони, найменша кількість мігрантів характерна для Козівського, Підгаєцького та Лановецького районів.

У 2010 році чисельність економічно активного населення в Тернопільській області становила 482,1 тис. чол., що на 6,2 тис. чол. більше, ніж у 2009 році і на 7 тис. чол. більше, ніж у 2000 році. Економічно неактивне населення у 2010 році складало 313,0 тис. чол., що на 9 тис. чол. менше, ніж у 2009 році, і на 64,3 тис. чол. менше, ніж у 2002 році. Кількість зайнятих становила 431,3 тис. чол. (89,5 % економічно активного населення), що на 9,2 тис. чол. більше, ніж у 2009 році, та на 21,9 тис. чол. більше, ніж у 2000 році. Значно знизилась чисельність безробітних в області — на 14,9 тис. осіб, порівняно із 2000 роком, та на 3 тис. осіб, порівняно із 2009 роком, що пов'язано, в першу чергу, із міграційним відтоком та загальним скороченням кількості населення (табл. 4).

Найбільше населення у 2010 році в області було зайнято у сільському, лісовому господарстві, рибальстві, рибництві та мисливстві — 118,8 тис. осіб (27 % усіх зайнятих), що на 28,4 тис. осіб менше, ніж у 2005 році та на 7,6 тис. осіб більше, ніж у 2009 році. На другому, місці за кількістю зайнятих — торгівля, ремонт автомобілів та побутових виробів, діяльність готелів та ресторанів (20,1 % зайнятих). По 10 % зайнятих припадає на промисловість та освіту, 8 % — на охорону здоров'я та надання соціальної допомоги, 6 % — на державне управління, 5 % — на діяльність транспорту та зв'язку, 4 % — на будівництво (рис. 2).

Аналіз рівня безробіття по вікових групах економічно активного населення області показує, що найвищим він є у віковій групі від 15 до 24 років (18,2 % населення вікової групи), високий рівень безробіття у віковій групі від 25 до 29 років (14,7 %), найнижчий — у віковій групі від 50 до 59 років (5,3 %). У 33,2 % безробітних тривалість незайнятості становить понад 12 місяців, у 23,4 % — від 3 до 6 місяців, у 19,1 % — від 1 до 3 місяців. Основна частина безробітних — це звільнені за власним бажанням (32,3 %), звільнені з економічних причин (29,3 %) та звільнені у зв'язку із закінченням строку контракту (22,2 %) [3].

В області на одне вільне робоче місце у 2010 році претендувала 21 особа, що на 7 осіб більше, ніж у 2009 році, і на 3 особи менше, ніж у 2005 році. Найбільшим навантаження на одне вільне робоче місце було у Козівському (61 особа), Чортківському (54 особи), Борщівському (43 особи), Зборівському (39 осіб), Монастириському (39 осіб), Гуся-

тинському (38 осіб) та Бережанському (34 особи) районах області. Найменшим навантаження на одне вільне робоче місце було у м. Тернополі (11 осіб), Бучацькому (14 осіб), Підволочиському (15 осіб), Підгаєцькому (16 осіб) та Кременецькому (19 осіб) районах області.

Рівень зареєстрованого безробіття в області на кінець 2010 року складав 2,6 %, порівняно із 2009 роком він був вищим на 0,3 %, та майже у 3 рази нижчим, ніж у 2004 році. Найвищим рівень безробіття був у Гусятинському (4,8 %), Кременецькому (4,6 %) та Шумському (4,4 %) районах, найнижчим — у м. Тернополі (1,6 %), Чортківському (1,6 %) та Заліщицькому (1,6 %) районах області.

## ВИСНОВКИ

Основними демографічними проблемами в Тернопільській області є низький рівень народжуваності, високий рівень смертності, від'ємне міграційне сальдо, недосконалість соціального захисту населення, невисока заробітна плата, високий рівень безробіття, тіньова зайнятість значної частини працездатних, старіння та депопуляція населення, занепад сіл.

Основними заходами, які слід здійснити в регіоні для стабілізації демографічної ситуації, є:

- регулювання міграційного відтоку населення з області;
- зменшення безробіття шляхом організації ефективної зайнятості населення, сприяння самозайнятості;
- стимулювання народжуваності;
- покращення соціального захисту населення;
- підвищення рівня оплати праці;
- покращення медичного обслуговування;
- розвиток соціальної інфраструктури.

## Література:

1. Заяць Т.А. Соціально-демографічний і трудовий потенціал України: особливості формування, проблеми та перспективи / Т.А. Заяць // Продуктивні сили України. — 2006. — № 1. — С. 51—61.
  2. Кравчук О.Я. Демографічна ситуація в Тернопільській області: сучасні проблеми та прогнози / О.Я. Кравчук // Інноваційна економіка. — 2011. — № 3. — С. 262—265.
  3. Статистичний щорічник Тернопільської області за 2010 рік. — Тернопіль: Головне управління статистики у Тернопільській області, 2011. — 463 с.
  4. Стратегія розвитку Тернопільської області на період до 2015 року [Електронний ресурс]. — Режим доступу: <http://www.adm.gov.te.ua>.
  5. Ціщик Р.В. Демографічна ситуація у Тернопільській області, її особливості у міських поселеннях та сільській місцевості / Р.В. Ціщик // Регіональні аспекти розвитку і розміщення продуктивних сил України. Збірник наукових праць Тернопільської академії народного господарства. Випуск 6. — Тернопіль: Економічна думка, 2002. — С. 130—136.
- Стаття надійшла до редакції 14.02.2012 р.*