

# ВПЛИВ ПОДАТКОВИХ ІНСТРУМЕНТІВ НА РІВЕНЬ ДОХОДІВ НАСЕЛЕННЯ ТА НАПРЯМИ ЇХ ВИКОРИСТАННЯ

**У статті проаналізовано модель механізму державного регулювання оподаткування доходів населення, визначено основні підходи до застосування податку на доходи фізичних осіб в економічній та соціальній політиці держави**

**The model of mechanism of income tax regulation is analyzed in the article. The main approaches to application of income tax in economic and social policies of state are defined by the author in the article.**

*Ключові слова: податок на доходи фізичних осіб, механізм державного регулювання, податкові інструменти, диференціація доходів населення*

*Key words: income tax, mechanism of public regulation, tax instruments, differentiation of incomes of population.*

## ВСТУП

Політика доходів населення є цілеспрямованою діяльністю держави у сфері розподілу, що пов'язана з вирішенням комплексу завдань щодо підтримки певного рівня добробуту громадян і окремих родин, диференціації доходів різних соціальних і професійно-кваліфікаційних груп населення, зміни структури доходів і створення стимулів до суспільно корисної діяльності. Вона не зводиться до державного регулювання, але останнє відіграє вирішальну роль, домінує у сфері розподілу і перерозподілу доходів.

Конкретними сферами політики доходів є процеси безеквівалентного вилучення державою частини доходу (податкова політика), процеси регулювання ціни робочої сили, процеси соціального захисту населення та деякі інші. І саме дія податкових інструментів відіграє вирішальну роль у політиці доходів населення та в регулюванні пропозиції праці.

Дослідженням питань політики оподаткування доходів населення займалися такі українські науковці: Гончаров Ю., Данілов О., Демченко Т., Захарін А., Кухарєва О., Лаговський В., Лашак В., Луніна І., Мандибура В., Мельник В., Мельник П., Міщенко С., Опарін В., Савенко О., Соколовська А. та ін. Проте ряд проблем до цього часу залишаються невирішеними.

## ПОСТАНОВКА ЗАВДАННЯ

Основними завданнями даної статті є:

- сформулювати та проаналізувати модель механізму державного регулювання оподаткування доходів населення;
- обґрунтувати необхідність державного регулювання нерівності розподілу загальних доходів громадян за допомогою податкових інструментів;
- визначити основні підходи до застосування податку на доходи фізичних осіб в економічній політиці держави.

## ВИКЛАД ОСНОВНОГО МАТЕРІАЛУ

В умовах розвиненого ринкового господарства механізм державного регулювання оподаткування доходів населення повинен бути спрямований на всіляке сприяння соціально-економічному розвитку країни і забезпечення на цій основі високих темпів росту національного доходу та добробуту населення. Для цього використовуються різні елементи державного регулювання оподаткування доходів, які характеризуються переважно або кількісними, або якісними параметрами. До першої групи ("кількісних") елементів відносяться ті з них, які найбільш легко піддаються регулюванню, а саме: розміри податкових ставок, розмір неоподаткованого мінімуму доходу,

пільги, які надаються платникам податку, податкові знижки (відрахування), відповідальність за податкові правопорушення, розподіл податку по ланках бюджетної системи та ін.

До елементів "якісного" значення можна віднести такі, як ступінь впливу податку на соціально-економічний розвиток суспільства, диференціацію населення за рівнем їх доходів, ступінь впливу податку на пропозицію праці в різних сферах та галузях, на рівень життя населення в різних регіонах, ступінь впливу податку на демографічну ситуацію в країні, ефективність адміністрування податку, фіскальна ефективність податку та інші (рис. 1).

Крім того, "кількісні" елементи є інструментами механізму державного регулювання оподаткування доходів населення, за допомогою яких держава здійснює вплив на зміну елементів "якісного" значення.

Таким чином, механізм державного регулювання оподаткування доходів населення можна визначити як сукупність взаємопов'язаних податкових важелів та інструментів, які взаємодіють у визначених напрямках і здійснюють вплив як на розвиток економіки та соціальної сфери в цілому, так і на рівень життя індивідів.

Схему механізму державного регулювання оподаткування доходів населення представлено на рис. 2. Як видно зі схеми, інструменти державного регулювання оподаткування доходів населення чинять безпосередній вплив на велику кількість "якісних" елементів. Саме стан цих елементів визначає ефективність механізму державного регулювання оподаткування доходів населення. І вагоме місце серед цих елементів займає стан доходів та рівень життя населення.

Через перерозподіл доходів між різними верствами, стимулювання або стримування зростання доходів громадян реалізується економічна функція в оподаткуванні доходів населення. Крім того, однією з найважливіших функцій сучасної держави є соціальна. Вона реалізується як через бюджетне фінансування соціальних програм, так і через систему оподаткування доходів фізичних осіб. Серед податків, що сплачуються населенням, податок на доходи фізичних осіб є основним податком, а для значної кількості платників і єдиним.

Отже, створення і збереження соціально-політичної стабільності в суспільстві відноситься до умов, що забезпечують стабільний економічний ріст. Основним показником стабільності в соціальній сфері є незначна диференціація доходів населення між різними її групами. Зайве майнове розшарування руйнує єдину соціальну структуру суспільства, підриває суспільну солідарність, "витісняє" окремі категорії населення із

суспільного виробництва і соціального життя, здійснюючи тим самим негативний вплив на економічний розвиток країни. Провідну роль у регулюванні майнового розшарування суспільства відіграє оподаткування доходів населення [4].

Крім того, використання інструментів оподаткування доходів громадян для стимулювання економічного росту пов'язане з їх впливом на розмір доходу, що залишається в різних груп населення після сплати податку, і впливом даного податку на напрями витрат даних доходів. Так, аналіз зв'язку між економічним ростом і податками у 20 країнах у 70-х роках свідчить про те, що в державах з високими податками інвестиції знизилися, у порівнянні з тим же показником у країнах з низьким рівнем оподаткування, майже в десять разів [6].

Серед економістів існує думка, що основною причиною поглиблення економічної кризи в Україні стає недостатність сукупного попиту — вона ускладнює проблему реалізації продукції, а неможливість її продажу приводить до скорочення виробництва і зайнятості [2]. Одним із засобів підвищення сукупного попиту є зниження рівня податкового навантаження. Останнє може вплинути передусім на споживачькі та інвестиційні витрати. Вплив податків на споживачькі витрати зумовлений тим, що вони, вилучаючись з доходів громадян, зменшують ту їх частину, яка може бути використана на придбання товарів та послуг. Крім того, зниження ставок податку призведе до зростання заощаджень населення, які з часом можуть бути використані на споживання або інвестиції [8].

Стан заощаджень населення відображає процеси загального економічного розвитку країни, включаючи і соціальні процеси. Існує така соціально-економічна закономірність: при зростанні реальних доходів населення зростає гранична схильність до заощаджень [5]. Таким чином, для того, щоб громадяни більше коштів заощаджували, податкове навантаження на доходи повинно знижуватися.

Незважаючи на значне загальне зростання фінансових активів (наприклад, на 58% упродовж 2010 р.), результати дослідження показують, що лише незначна частина опитаних домогосподарств (17,3%) може робити невеликі заощадження. Серед причин, які спонукають до цього, на першому місці залишаються заощадження на випадок непередбачених та надзвичайних обставин (80,4% відповідей). І лише для 1,1% опитаних метою заощаджень є можливість інвестування [3].

Тим часом світова економічна наука і господарська практика країн з розвинутою ринковою економікою визначають залучення заощаджень населення як стратегічне джерело розвитку виробництва і подальшого зростання рівня життя. Тому заощадження населення мають вже найближчим часом стати основним джерелом фінансування інвестиційної сфери. Заощаджені населенням кошти за умови створення необхідної економічної зацікавленості та надійних правових гарантій їх збереження можуть значно збільшити інвестиційний ресурс економіки України.

Проте зростання заощаджень населення можливе, перш за все, при підвищенні реальних доходів громадян, що може бути частково забезпечено шляхом ефективної державної політики їх оподаткування. Також необхідно змінити податкову політику шляхом звільнення від оподаткування реінвестованих доходів від депозитів. Значний резерв інвестування вітчизняної економіки становлять, крім того, "тіньові" нагромадження населення. А реальні доходи значна частина населення приховує, перш за все, через небажання сплачувати державі податки. Тому необхідно створити ефективну систему контролю за нарахуванням та сплатою податку на доходи фізичних осіб.

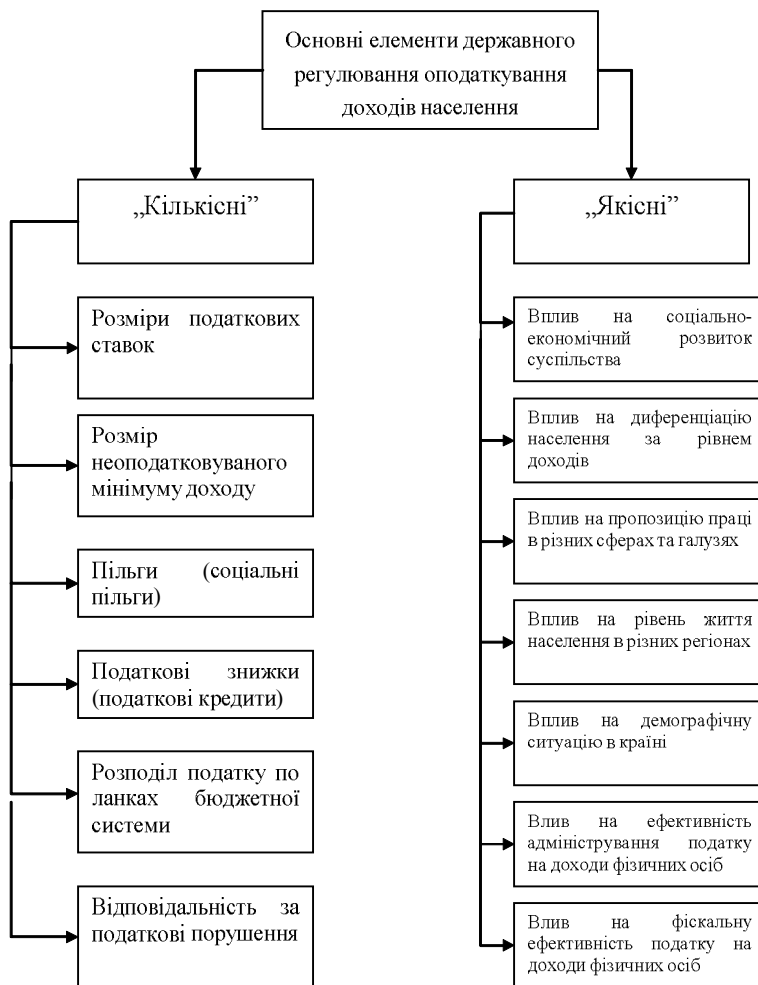


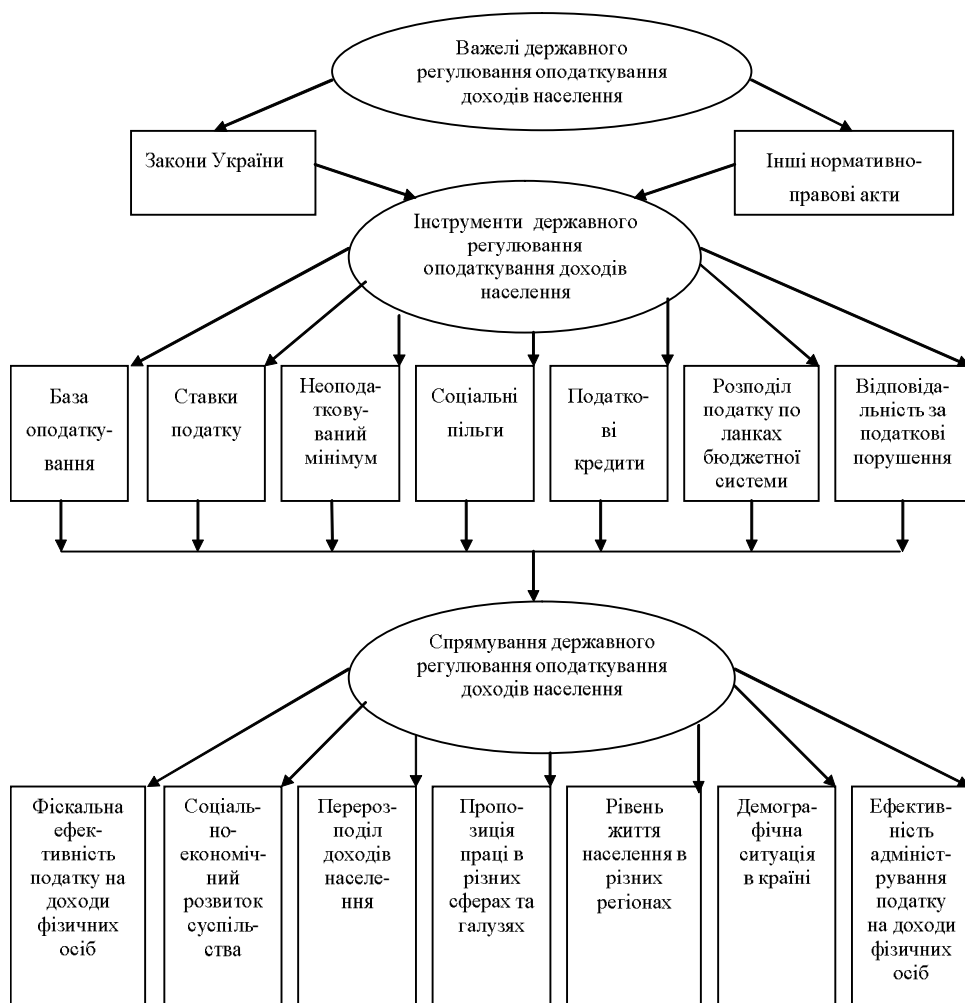
Рис. 1. Основні елементи державного регулювання оподаткування доходів населення

Як зазначалося вище, податкові інструменти відіграють провідну роль у регулюванні майнового розшарування суспільства. Разом з цим, розподіл доходів серед різних категорій населення є дуже нерівномірним. Зростання доходів населення, яке відбулося в останні роки за рахунок підвищення рівня заробітної плати, зростання розмірів пенсій та окремих видів соціальних допомог, відповідно вплинуло на збільшення середньомісячних сукупних витрат населення. Але таке зростання доходів не сприяло скороченню диференціації населення за рівнем добробуту.

Співвідношення загальних доходів 10% найбільш та найменш забезпеченого населення у 2010 р. становило 5,4 рази, що на 0,2 більше, ніж у 2009 р. Співвідношення мінімального рівня загальних доходів серед 10% найбільш забезпеченого населення до максимального рівня серед 10% найменш забезпеченого населення збільшилося у 2010 р. з 3,6 до 3,7 рази. Найбільш заможні 20% населення отримували у 2010 р. 36,4% усіх загальних доходів (табл. 1).

Нерівність розподілу загальних доходів населення характеризує коефіцієнт концентрації (індекс Джині), який приймає значення від 0 (рівномірний розподіл доходів серед усього населення) до 1 (увесь дохід належить одній особі). Незважаючи на реалізацію певних заходів щодо підвищення доходів населення, зменшення нерівності розподілу загальних доходів населення не відбулося. Індекс Джині по загальних доходах збільшився з 0,252 у 2009 р. до 0,259 у 2010 р. (табл. 1).

Також нерівність розподілу загальних доходів характеризує крива Лоренца. Вона відображає співвідношення відсотків усіх сукупних витрат та відповідних відсотків на-



**Рис. 2. Механізм державного регулювання оподаткування доходів населення**

**Таблиця 1. Аналіз розподілу загальних доходів за децильними (10%-ми) групами населення (відсотків)**

Показники	2008 рік	2009 рік	2010 рік	Відхилення, +/-	
				2009 від 2008	2010 від 2009
Загальні доходи – всього	100,0	100,0	100,0	-	-
у т.ч. за децильними (10%-ми) групами населення за рівнем середньодушових загальних доходів:					
перша (з найменшими доходами)	3,5	4,2	4,1	+0,7	-0,1
друга	5,0	5,8	5,7	+0,8	-0,1
третья	6,0	6,7	6,6	+0,7	-0,1
четверта	7,0	7,6	7,5	+0,6	-0,1
п'ята	7,9	8,4	8,4	+0,5	-
шоста	9,0	9,3	9,2	+0,3	-0,1
сьома	10,2	10,4	10,3	+0,2	-0,1
восьма	11,9	11,8	11,8	-0,1	-
дев'ята	14,7	14,0	14,1	-0,7	+0,1
десята (з найбільшими доходами)	24,8	21,8	22,3	-3,0	+0,5
Коефіцієнт концентрації (індекс Джині)	0,302	0,252	0,259	-0,05	+0,007
Децильний коефіцієнт диференціації загальних доходів населення	3,8	3,6	3,7	-0,2	+0,1
Співвідношення загальних доходів 10% найбільш та найменш забезпеченого населення, разів	7,1	5,2	5,4	-1,9	+0,2

Джерело: розроблено автором за даними Державної служби статистики України.

селення, які їх робили. Якби сукупні витрати розподілялися рівномірно, то 10% населення робили б десяту частину сукупних витрат, 20% — п'яту частину сукупних витрат, 50% — половину і т.д., і розподіл мав би вигляд лінії рівномірного розподілу (по діагоналі квадрату зі сторонами від 0 до 100%). Нерівномірний розподіл характеризується кривою Лоренца (лінією фактичного розподілу). Чим далі від прямої ця лінія, тим більша диференціація [3].

Оскільки реальний стан матеріальної забезпеченості населення більш точно характеризують показники витрат, ніж доходів, які населення схильне приховувати, наведений у діаграмі розподіл слід трактувати як фактичну диференціацію населення за рівнем добробуту (рис. 3).

Таким чином, розподіл доходів між різними соціальними групами населення є дуже нерівномірним. І одним із способів зменшення нерівності розподілу доходів населення є використання в цьому напрямі інструментів механізму державного регулювання їх оподаткування.

Встановлення прогресивних ставок податку на доходи фізичних осіб та запровадження сімейного оподаткування доходів є необхідною умовою покращення рівня життя та зменшення диференціації доходів громадян, зменшення кількості малозабезпеченого населення.

З метою дослідження самооцінки населенням України рівня своїх доходів та економічних очікувань на майбутнє, Державною службою статистики України у 2010 р. було проведено опитування домогосподарств. Незалежно від місця проживання, більше половини опитаних громадян вважають, що відповідальність за їх добробут має нести як держава, так і вони самі, кожен п'ятий — переважно держава, майже кожен шостий — повністю держава [3]. Лише 9% домогосподарств покладаються у забезпеченні належного рівня свого добробуту переважно або виключно на себе (рис. 4).

За те, що саме держава (влада) має опікуватися проблемами населення країни, висловилося 83,9% опитаних. Регулювати ж рівень доходів населення та їх перерозподіл держава може, перш за все, за допомогою податкових інструментів.

Таким чином, невисокий рівень заробітної плати, відповідно низький рівень соціальних трансфертів, високий рівень інфляції та високий податковий тиск на населення залишаються основними причинами базової незахищеності населення України. Низький рівень оплати праці та високий податок визначають бідність працюючого населення та відповідно негативно впливають на доходи непрацездатних верств.

## ВИСНОВКИ

Рівень життя населення характеризує соціально-економічний розвиток країни і ступінь задоволення матеріальних, духовних і соціальних потреб членів суспільства. Низький рівень соціально-економічного розвитку призводить до обмеженості забезпечення потреб населення, високий — дає можливість розширити та задовольнити всю систему людських потреб. Тому недостатня увага до поліпшення соціальних та економічних умов життя, або соціальних прав веде до соціальної та економічної нестабільності, недовіри до влади, до розчарування населення в демократії та політичних перетвореннях в країні.

В умовах суспільної трансформації сучасної України особливо гостро постає питання формування повноцінної правової держави європейського типу. Нові внутрішні соціально-політичні та економічні умови вимагають невідкладних дій щодо реального реформування, перш за все, системи оподаткування доходів населення. Значна кількість негативних оцінок наслідків економічної діяльності, невпевненість людей у позитивних змінах свідчать про наявність загроз соціальній безпеці, які викликають соціальні деформації та диспропорції у функціонуванні й розвитку людини, суспільства, держави.

Відстежити соціальні загрози, визначити тенденції їх впливу на розвиток людини, а також оцінити ступінь соціальної захищеності через реалізацію соціальних та економічних потреб, інтересів, прав, гарантій і свобод людини вкрай необхідно для формування якісних та ефективних управлінських рішень на державному та регіональному рівнях для забезпечення належної життєдіяльності людини та її розвитку.

Тому, перш за все, шляхом цілеспрямованої та ефективної дії податкових інструментів можна вирішити найнагальніші проблеми життєдіяльності кожного громадянина, особливо осіб, які мають низький та середній рівень доходів.

### Література:

1. Букраба О.М. Податкове навантаження як фактор впливу на ефективність соціального захисту населення / О.М. Букраба, Т.К. Кузнецова // Економіка та держава. — 2007. — №2. — С. 75—76.

2. Гончаров Ю.В. Податкова політика держави і оподаткування доходів населення / Ю.В. Гончаров // Економіка України: глобальні виклики і національні перспективи / Колективна монографія за редакцією Бесєдіна В.Ф., Музи-

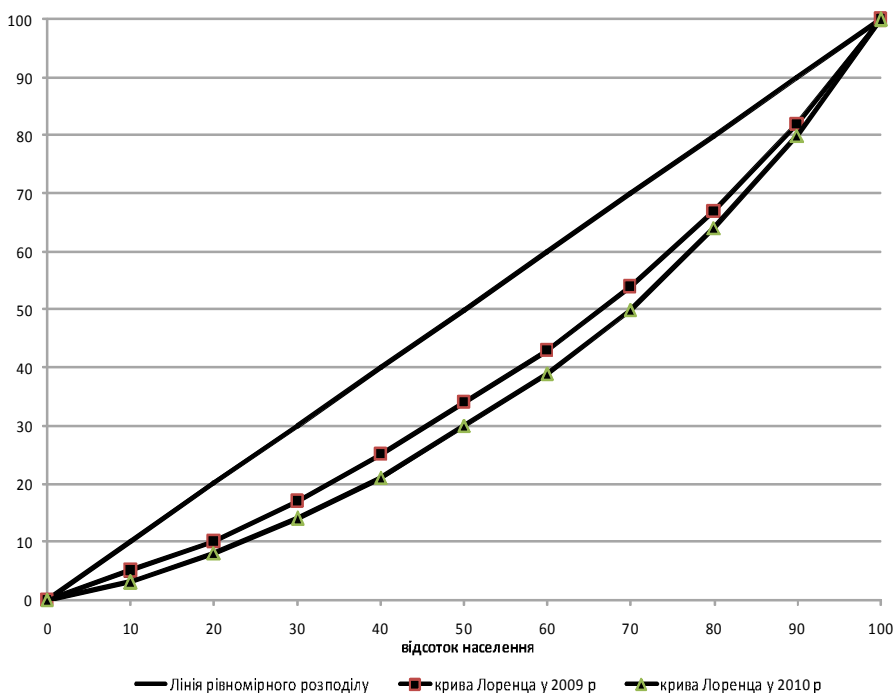


Рис. 3. Нерівність розподілу сукупних витрат за децильними (10%-ми) групами населення у 2009—2010 рр.

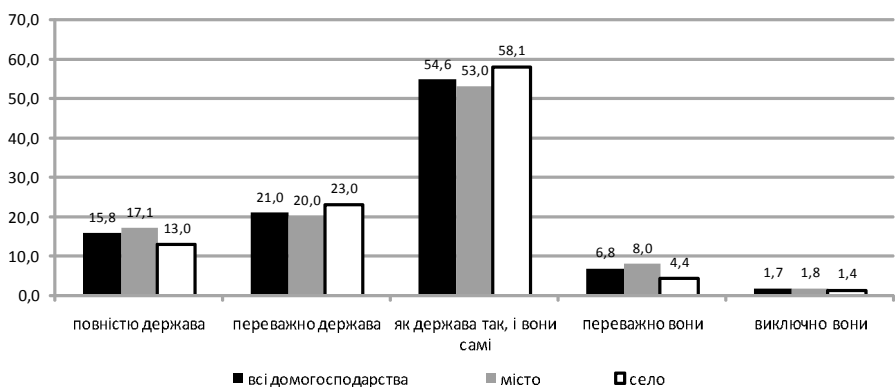


Рис. 4. Розподіл домогосподарств щодо того, хто повинен нести відповідальність за їх добробут

ченка А.С. — Київ, 2009. — С. 54—59.

3. Електронний ресурс / Офіційний сайт Державної служби статистики України. — Режим доступу: <http://www.ukrstat.gov.ua/>.

4. Кухарева О.О. Податкові важелі державного регулювання доходів фізичних осіб: автореферат дис. канд. екон. наук: 08.02.03. / Дніпропетровський університет економіки та права / О.О. Кухарева. — Дніпропетровськ, 2005. — 18 с.

5. Луніна І. Бюджетно-податкові важелі регулювання розподілу доходів: регіональний аспект / І. Луніна // Вісник Технологічного університету Поділля. Сер. екон. наук. — 2001. — № 2. — Ч. 1. — С. 115—119.

6. Мельник В.М. Обмежувальна та стимулювальна роль податків / В.М. Мельник // Фінанси України. — 2006. — 1. — С. 31—37.

7. Міщенко С.Г. Моделі оцінки стимулюючого ефекту оподаткування / С.Г. Міщенко // Економіка і прогнозування. — 2007. — 3. — С. 99—109.

8. Опарін В.М. Фіскальні засоби стимулювання економічного зростання / В.М. Опарін, М.М. Фельдгольц // Фінанси України. — 2006. — № 10. — С. 61—70.

Стаття надійшла до редакції 23.03.2012 р.